



ეროვნული სატყეო სააგენტო  
National Forestry Agency

წლიური  
ანგარიში

2022

---

სსიპ ეროვნული სატყეო სააგენტო

<b>შესავალი</b> .....	<b>3</b>
<b>1. სამართლებრივი უზრუნველყოფა</b> .....	<b>5</b>
<b>2. ტყის აღრიცხვა-ინვენტარიზაცია</b> .....	<b>7</b>
<b>3. ტყითსარგებლობა</b> .....	<b>9</b>
3.1.მერქნული რესურსით სარგებლობა .....	9
3.2.მერქნული რესურსების მართვის ელექტრონული სისტემის განვითარება და მართვა.....	11
3.3.სატყეო გზების მოწყობა-რეაბილიტაცია .....	12
3.4.მრავალმიზნობრივი ტყითსარგებლობა .....	13
3.5.ჭრის შედეგად მიღებული ნარჩენის რეალიზაცია .....	16
<b>4. ტყის მოვლა-აღდგენა</b> .....	<b>17</b>
4.1.ტყის აღდგენის ღონისძიებები.....	17
4.2.ტყის დაცვის ღონისძიებები .....	18
4.3.ხანძარსაწინააღმდეგო პრევენციული ღონისძიებები .....	19
<b>5. კანონდარსებობა და კანონმდებლობის დარღვევები</b> .....	<b>21</b>
<b>6. ადამიანური რესურსების მართვა და საქმისწარმოება</b> .....	<b>22</b>
<b>7. სტრატეგიული დაგეგმვა-განვითარება და საერთაშორისო თანამშრომლობა</b> .....	<b>24</b>
7.1.სტრატეგიული დაგეგმვა და განვითარება .....	24
7.2.საერთაშორისო თანამშრომლობა .....	24
<b>8. საზოგადოებასთან ურთიერთობა</b> .....	<b>27</b>
<b>9. ბიუჯეტის შესრულება</b> .....	<b>31</b>
9.1.ინფორმაცია სსიპ ეროვნული სატყეო სააგენტოს 2022 წლის ბიუჯეტის შესრულების შესახებ .....	31
9.2.კანონმდებლობით ნებადართული სხვა (საკუთარი) შემოსავლები და გადასახდელები .....	33
9.3.დაფინანსება სხვა წყაროებიდან: .....	34
9.4.ძირითად საქმიანობასთან დაკავშირებული სხვა ინფორმაცია: .....	35
9.5.ელექტრონული აუქციონის წესით მერქნული რესურსის რეალიზაცია და სახელმწიფო ტყის გაცემა (ოპერატიული) .....	36
9.6.მატერიალურ-ტექნიკური ბაზის გაუმჯობესება .....	36
9.7.სახელმწიფო შესყიდვები .....	37

## შესავალი

სსიპ ეროვნული სატყეო სააგენტო წარმოადგენს საქართველოს გარემოს დაცვისა და სოფლის მეურნეობის სამინისტროს სისტემაში შემავალ საჯარო სამართლის იურიდიულ პირს. სააგენტო მართავს 1,922,177 ჰა სახელმწიფო ტყეს (ტყით დაფარულია 1,808,000 ჰა). შესაბამისად, სააგენტო ქვეყანაში ძირითადი ტყის მართვის ორგანოა და პასუხისმგებელია ტყითსარგებლობის, ტყის ინვენტარიზაციის, აგრეთვე ტყის მოვლა-აღდგენის ღონისძიებების დაგეგმვასა და განხორციელებაზე ქვეყნის 9 რეგიონში.

სააგენტო შედგება ცენტრალური აპარატისა და 9 რეგიონული სამსახურისაგან (*დიაგრამა 1*). სააგენტოში დასაქმებულია 859 ადამიანი, მათ შორის, ცენტრალურ სამსახურში 137, ხოლო 722 თანამშრომელი - 9 რეგიონულ სამსახურში (მათგან ხელშეკრულებით დასაქმებულია - 343 ადამიანი).

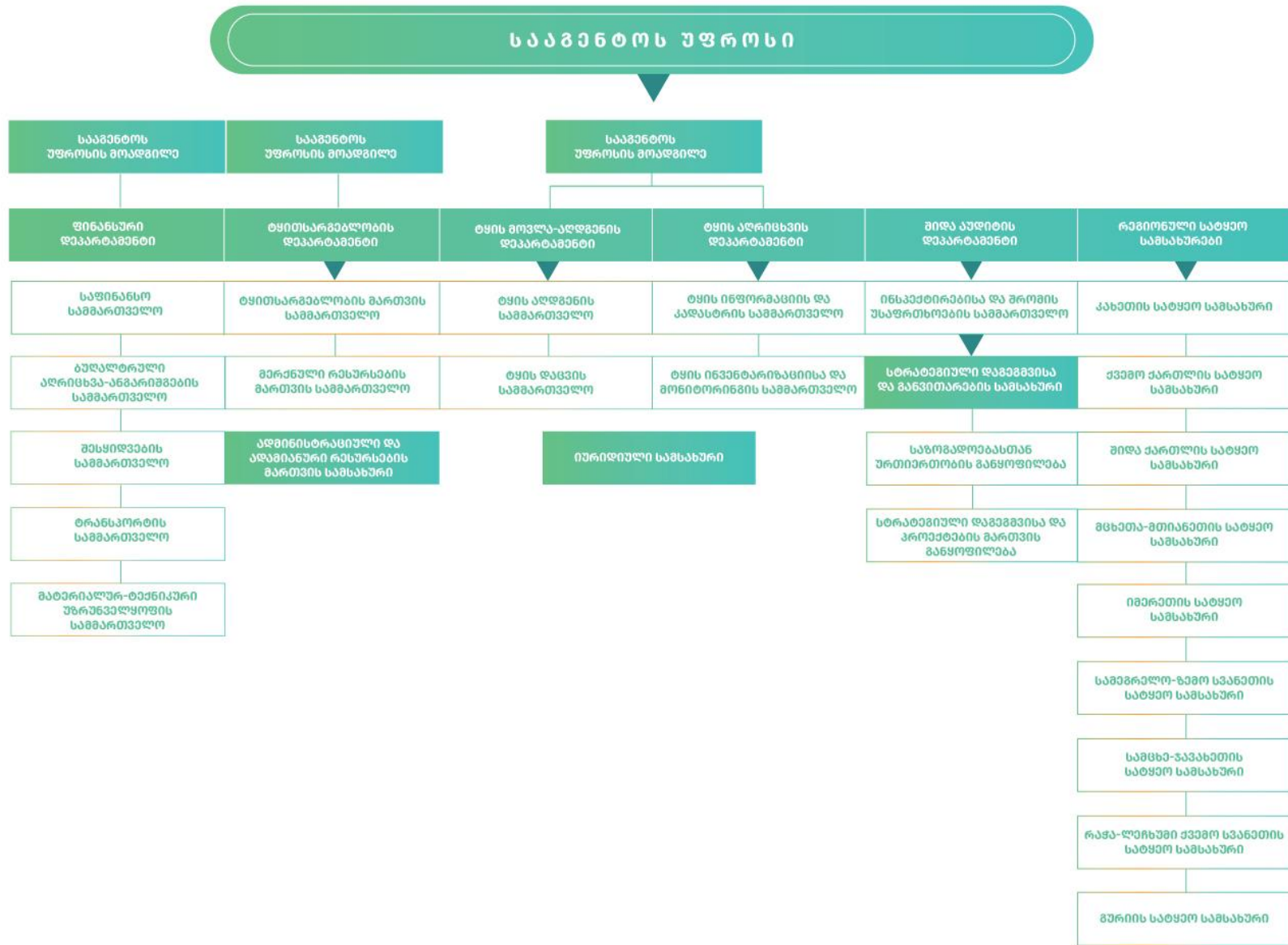
სააგენტო არ ოპერირებს დაცულ ტერიტორიებზე, აჭარის ავტონომიური რესპუბლიკის, თბილისსა და მის გარშემო არსებულ მუნიციპალური ერთეულების - სოფლებისა და ქალაქების, აგრეთვე კერძო საკუთრებაში არსებულ ტყის ფართობზე.

სააგენტოს მიზანია, ტყეების რაოდენობრივი და ხარისხობრივი მაჩვენებლების შენარჩუნება და გაუმჯობესება. მდგრადი მართვის გზით, მრავალმიზნობრივი ტყითსარგებლობის და სოფლად განვითარების ხელშეწყობა.

### სააგენტოს პრიორიტეტებია:

- ტყის მოვლა-აღდგენის ღონისძიებების ხარისხობრივი და რაოდენობრივი მაჩვენებლების გაზრდა სამუშაოების დაგეგმვის, განხორციელებისა და მონიტორინგის გაუმჯობესებული მექანიზმის დანერგვის გზით;
- ტყის მართვის დაგეგმვის გაუმჯობესება;
- თანამშრომელთა შესაძლებლობების განვითარება;
- საზოგადოების ცნობიერების ღონის ამაღლება და ინფორმირების ხელშეწყობა;
- მრავალმიზნობრივი ტყითსარგებლობის უზრუნველყოფა და ეკოსისტემების მომსახურების განვითარება;
- მატერიალურ-ტექნიკური შესაძლებლობების განვითარება;
- ინსტიტუციური გაძლიერება და მმართველობის გაუმჯობესება.

დიაგრამა 1: სსიპ ეროვნული სატყეო სააგენტოს სტრუქტურა



## 1. სამართლებრივი უზრუნველყოფა

საანგარიშგებო პერიოდში სამართლებრივი უზრუნველყოფის მიმართულებით **მომზადდა და დამტკიცდა:**

- "საქართველოს ტერიტორიაზე ხე-ტყის მოძრაობის წესებისა და მრგვალი ხე-ტყის (მორის) პირველადი გადამუშავების ობიექტის (სახერხი საამქროს) ტექნიკური რეგლამენტის დამტკიცების თაობაზე" საქართველოს მთავრობის 2014 წლის 10 იანვრის №46 დადგენილებაში ცვლილების შეტანის თაობაზე" საქართველოს მთავრობის დადგენილების პროექტი;
- „ტყითსარგებლობის წესის დამტკიცების შესახებ“ საქართველოს მთავრობის 2021 წლის 18 მაისის N221 დადგენილება;
- „ტყის აღრიცხვის სისტემის კატეგორიზაციისა და მონიტორინგის წესის შესახებ დებულების დამტკიცების შესახებ“ საქართველოს მთავრობის 2021 წლის 25 აგვისტოს N427 დადგენილება;
- „ტყის დაცვის, აღდგენისა და მოვლის წესის შესახებ“ საქართველოს მთავრობის 2021 წლის 27 ივლისის N383 დადგენილება.
- „საქართველოს ტყის კოდექსში ცვლილების შეტანის შესახებ“ საქართველოს კანონი.

**მომზადდა და საქართველოს გარემოს დაცვისა და სოფლის მეურნეობის სამინისტროში წარდგენილია:**

- „საქართველოს სისხლის სამართლის საპროცესო კოდექსში ცვლილების შეტანის შესახებ“ პროექტი;
- „საქართველოს ადმინისტრაციულ სამართალდარღვევათა კოდექსში ცვლილების შეტანის შესახებ“ პროექტი;
- „სახელმწიფო ქონების შესახებ კანონში ცვლილების შეტანის შესახებ“ პროექტი;
- „საქართველოს ტყის აღრიცხვის სისტემის, კატეგორიზაციისა და მონიტორინგის წესის შესახებ დებულების დამტკიცების თაობაზე“ საქართველოს მთავრობის 2021 წლის 25 აგვისტო №427 დადგენილებაში ცვლილების შეტანის თაობაზე“ საქართველოს მთავრობის დადგენილების პროექტი;
- „საქართველოს გარემოს დაცვისა და სოფლის მეურნეობის სამინისტროს საჯარო სამართლის იურიდიული პირის – ეროვნული სატყეო სააგენტოს დებულების დამტკიცების შესახებ“ საქართველოს გარემოს დაცვისა და სოფლის მეურნეობის მინისტრის 2021 წლის 31 მაისის N2-796 ბრძანებაში ცვლილების შეტანის თაობაზე“ საქართველოს გარემოს დაცვისა და სოფლის მეურნეობის მინისტრის ბრძანების პროექტი. (ტერიტორიულების იურისტების კომპეტენციებთან დაკავშირებით);
- „საქართველოს გარემოს დაცვისა და სოფლის მეურნეობის სამინისტროს საჯარო სამართლის იურიდიული პირის – ეროვნული სატყეო სააგენტოს დებულების დამტკიცების შესახებ“ საქართველოს გარემოს დაცვისა და სოფლის მეურნეობის მინისტრის 2021 წლის 31

მაისის №2-796 ბრძანებაში ცვლილების შეტანის თაობაზე“ საქართველოს გარემოს დაცვისა და სოფლის მეურნეობის მინისტრის ბრძანების პროექტი (კონტროლის ფუნქციიდან გამომდინარე ცვლილება);

- „საქართველოს გარემოს დაცვისა და სოფლის მეურნეობის სამინისტროს საჯარო სამართლის იურიდიული პირის - ეროვნული სატყეო სააგენტოსა და გაეროს განვითარების პროგრამას (UNDP) შორის გასაფორმებელი საგრანტო დოკუმენტის თაობაზე“ საქართველოს მთავრობის განკარგულების პროექტი;
- „საქართველოს ტყის აღრიცხვის სისტემის, კატეგორიზაციისა და მონიტორინგის წესის შესახებ დებულების დამტკიცების თაობაზე“ საქართველოს მთავრობის 2021 წლის 25 აგვისტო №427 დადგენილებაში ცვლილების შეტანის თაობაზე“ საქართველოს მთავრობის დადგენილების პროექტი;
- “საქართველოს გარემოს დაცვისა და სოფლის მეურნეობის სამინისტროს საჯარო სამართლის იურიდიული პირის - ეროვნული სატყეო სააგენტოსა და „გერმანიის საერთაშორისო თანამშრომლობის საზოგადოებას“ (GIZ) შორის 2021 წლის 02 აგვისტოს გაფორმებული საგრანტო ხელშეკრულების - „ტყის მდგრადი მართვა რვა სამიზნე სატყეო უბანში“ ფარგლებში განსაზღვრული წესის შესაბამისად შესყიდვების განხორციელების შესახებ“ საქართველოს მთავრობის განკარგულების პროექტი, რაზეც 2023 წლის 03 თებერვალს გამოიცა N257 მთავრობის განკარგულება;
- „საქართველოს გარემოს დაცვისა და სოფლის მეურნეობის სამინისტროს საჯარო სამართლის იურიდიული პირის - ეროვნული სატყეო სააგენტოს მიერ სახელმწიფო შესყიდვების განსახორციელებლად წინასწარი თანხმობის გაცემის შესახებ“ მთავრობის განკარგულების პროექტი;
- „საქართველოს გარემოს დაცვისა და სოფლის მეურნეობის სამინისტროს საჯარო სამართლის იურიდიული პირის - ეროვნული სატყეო სააგენტოს მიერ სახელმწიფო შესყიდვების განსახორციელებლად წინასწარი თანხმობის გაცემის შესახებ“ მთავრობის განკარგულების პროექტი;
- „საქართველოს გარემოს დაცვისა და სოფლის მეურნეობის სამინისტროს საჯარო სამართლის იურიდიული პირის - ეროვნული სატყეო სააგენტოს მიერ სახელმწიფო შესყიდვის გამარტივებული შესყიდვის საშუალებით განხორციელების შესახებ“ მთავრობის განკარგულების პროექტი;
- „საქართველოს გარემოს დაცვისა და სოფლის მეურნეობის სამინისტროს საჯარო სამართლის იურიდიული პირის - ეროვნული სატყეო სააგენტოსა და გაეროს განვითარების პროგრამას (UNDP) შორის გასაფორმებელი საგრანტო დოკუმენტის თაობაზე“ მთავრობის განკარგულების პროექტი.

## 2. ტყის აღრიცხვა-ინვენტარიზაცია

სსიპ ეროვნული სატყეო სააგენტოს მართვას დაქვემდებარებული სახელმწიფო ტყის ფართობებზე მდგრადი მართვის მისაღწევად, ტყის აღრიცხვის დეპარტამენტი ახორციელებს ტყის აღრიცხვას, მოიპოვებს ინფორმაციას ტყის რესურსების რაოდენობრივი და ხარისხობრივი მდგომარეობის შესახებ, ადგენს სატყეო უბნების საზღვრებს და შეიმუშავებს ტყის მართვის გეგმებს.

### ტყის ინვენტარიზაცია:

- ტყის აღრიცხვის (ინვენტარიზაციის) სამუშაოები ამ ეტაპზე განხორციელებულია სახელმწიფო ტყის 35% ფართობზე;
- თიანეთის სატყეო უბანში ჩატარდა ახალგაზრდა მეტყევე ინჟინრებისთვის (ტაქსატორებისთვის) ტრენინგი და განხორციელდა თიანეთის სატყეო უბანში 168 ც. მუდმივი რადიუსის წრიული სანიმუშო ფართობზე FMI ტყის სტატისტიკური ინვენტარიზაცია 49343 ჰა ფართობზე;
- ჩატარდა სამუშაოები ადიგენის სატყეო უბნის ტყის ინვენტარიზაცია ტყის მართვის გეგმის (10 წლიანი) შემუშავების 29816 ჰა მიზნით, შემუშავებულია ტყის მართვის გეგმის პროექტის პირველადი ვერსია.
- სახელმწიფო ტყის ტერიტორიაზე მომსახურება გაეწია სხვადასხვა იურიდიულ და ფიზიკურ პირს, განხორციელდა ტყის აღრიცხვის (ტყეკაფის მონიშვნის) სამუშაოები, და კარტოგრაფიული მასალების მომზადება 4225,54 ჰა ფართობისთვის, მათ შორის სახელმწიფო ტყეში მდებარეობს 8265,5 ჰა ფართობი;

### ტყის მართვის დაგეგმვის გაუმჯობესება:

- სახელმწიფო ტყის 35% ფართობზე განხორციელებული ტყის აღრიცხვის (ინვენტარიზაციის) შემდგომ შემუშავებულია/მუშავდება ტყის მართვის გეგმები - 14 სატყეო უბნისთვის.
- განახლებული ტყის მართვის გეგმები დამტკიცებულია 8 სატყეო უბნისათვის 42 სატყეო უბნიდან, ხოლო ამ ეტაპზე მიმდინარეობს 6 სატყეო უბნის ტყის მართვის გეგმის პროექტების შემუშავება/დამტკიცების პროცედურები.
- მიმდინარეობდა კამერალური სამუშაოები ახმეტის სატყეო უბნის ტყის მართვის გეგმის შედგენის მიზნით - 55492 ჰა ფართობზე, მათ შორის ველზე მოპოვებული ინფორმაციის



ანალიზი წარსულ მეურნეობასთან შედარება, მომზადდა კარტოგრაფიული მასალები მათ შორის სახელმწიფო ტყიდან ამოსარიცხი/ჩასარიცხი ფართობები (Shp-ფაილების) რომლებიც გადაგზავნილია შესაბამის უწყებებში შემდგომი პროცედურების გავლის მიზნით;

#### **ტყის ფართობების დადგენა/დაზუსტება/კორექტირება:**

- სახელმწიფო ტყის ფართობების შესახებ მომზადდა ინფორმაცია მათ შორის დამისამართება; Shp-ფაილების დამუშავება - ანალიზი, სსიპ საჯარო რეესტრის ეროვნულ სააგენტოში განხორციელდა რეგისტრაცია:
  - სასოფლო-სამეურნეო და არასასოფლო სამეურნეო დანიშნულებით სახელმწიფო ტყის ტერიტორიაზე ტყითსარგებლობის განხორციელების მიზნით შესწავლილ/დარეგისტრირებულ იქნა 2551 ჰა ფართობი;
  - წიაღისეულის სარგებლობის მიზნით განხორციელდა 27241 ჰა ფართობზე ფაქტიური მდგომარეობის შესწავლა, სახელმწიფო ტყის ტერიტორიაზე ადგილმდებარეობის დაზუსტება, ანალიზი და მოქმედ კანონმდებლობასთან შესაბამისობის დადგენა;
  - განსაკუთრებული სპეციალური დანიშნულებით სარგებლობის მიზნით - შესწავლილ და დამუშავებულ იქნა - სახელმწიფო ტყის ტერიტორიაზე მოთხოვნილი 261,106 ჰა ფართობი;
- შესწავლილი და მომზადებული იქნა სამონადირეო მეურნეობისთვის გათვალისწინებული ფართობები;
- გარემოსდაცვითი შეფასების პროექტებისთვის (გზმ, სკრინინგი, სკოპინგი, სანაყაროები/ფუჭი ქანების განთავსებისთვის) შესწავლილი და მასალები დამუშავებული იქნა 139285 ჰა ფართობისათვის, მათ შორის სახელმწიფო ტყის ტერიტორიაზე ფიქსირდება 75556 ჰა ფართობი;
- განხორციელდა სახელმწიფო ტყის საზღვრების კორექტირების მიზნით მასალების დამუშავება/ შესწავლა, მონაცემების საველე გადამოწმება 3408 ჰა ფართობისთვის.



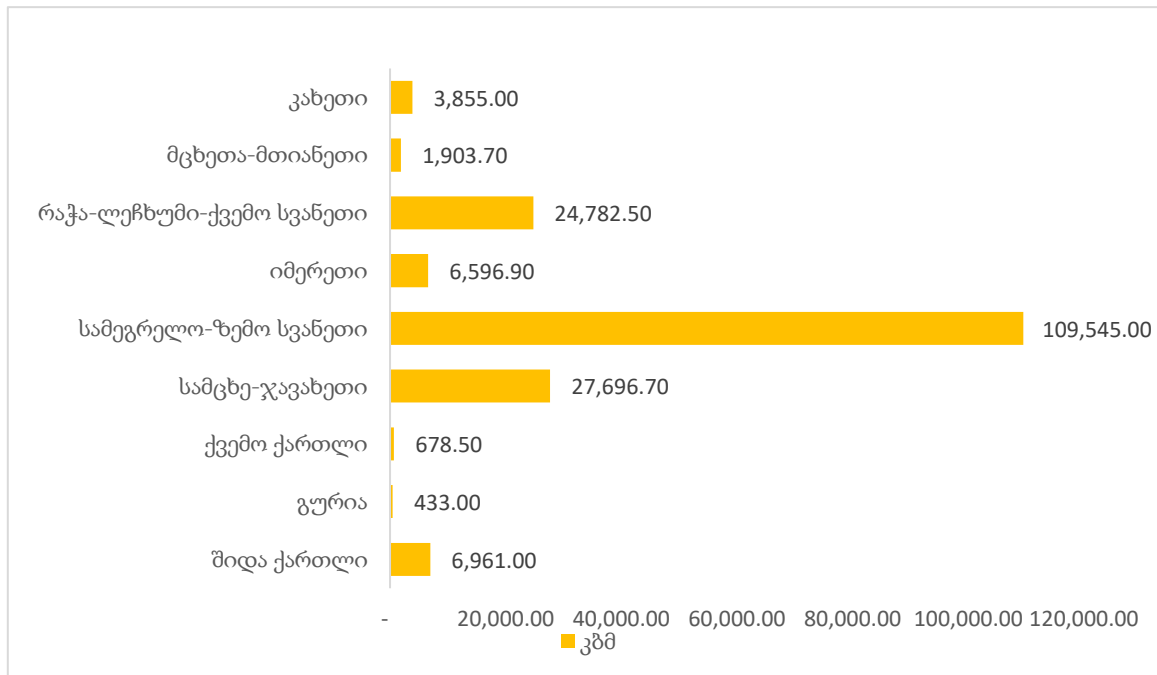
### 3. ტყითსარგებლობა

ტყითსარგებლობის დეპარტამენტი, კომპეტენციის ფარგლებში, პასუხისმგებელია ტყითსარგებლობის რეგულირებისა და დაგეგმვის ორგანიზებაზე, სარგებლობის უფლებით გასაცემი ობიექტების მომზადებაზე, აგრეთვე მერქნული რესურსით უზრუნველყოფის (გარდა აუქციონის წესით გაცემისა) ღონისძიებების ორგანიზებაზე.

#### 3.1. მერქნული რესურსით სარგებლობა

ტყით სპეციალურ სარგებლობის ფარგლებში ეროვნულ სატყეო სააგენტოს მართვას დაქვემდებარებულ ტერიტორიებზე (სატყეო სამსახურები) სამეურნეო და მოვლითი ჭრის ტყეკაფებიდან დამზადებული და სააგენტოსთვის გადმოცემული მერქნული რესურსის მოცულობა შეადგენს 187 026 ,7 კმ.

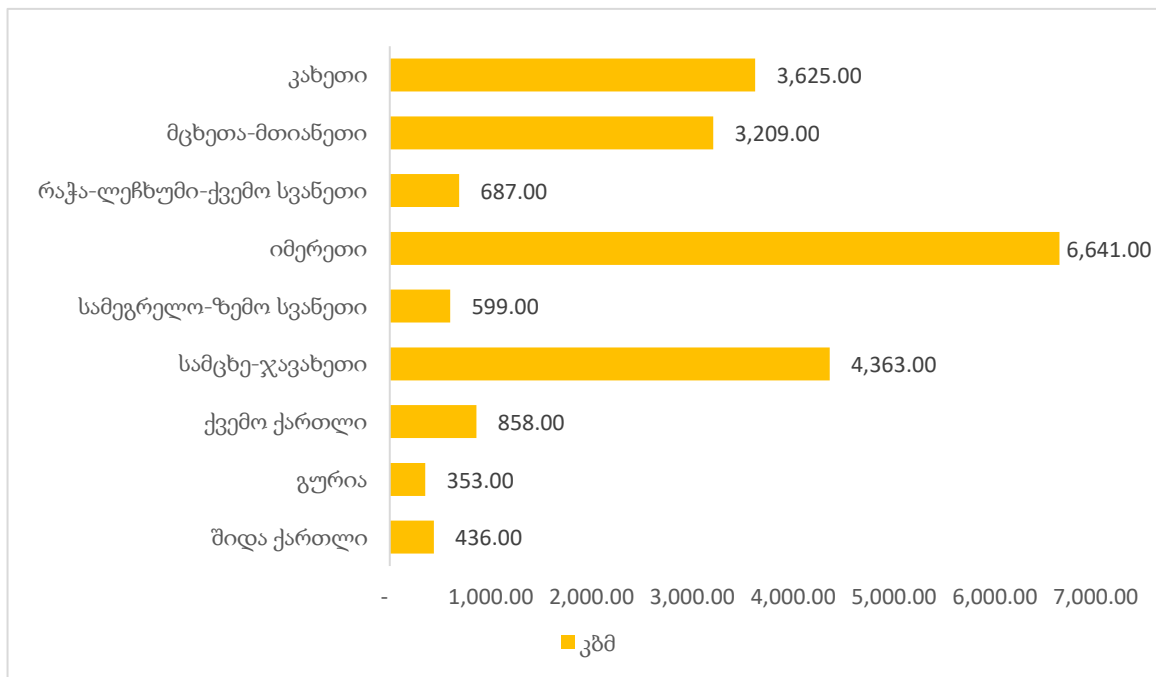
**დიაგრამა 2: მერქნული რესურსის მოცულობა რეგიონების მიხედვით**



აუქციონისა და პირდაპირი შესყიდვის წესით რეალიზებულია - 151 567 კმ რესურსი, საიდანაც, აუქციონის წესით - 125 100 კმ, პირდაპირი მიყიდვის წესით - 26 467 კმ.

ეროვნული სატყეო სააგენტო მისი უფლებამოსილების ფარგლებში ახორციელებს საბიუჯეტო ორგანიზაციების სათბობი მერქნული რესურსით (მოთხოვნის შემთხვევაში უზრუნველყოფს ტრანსპორტირებას) უზრუნველყოფას. მიმდინარე წლის განმავლობაში საბიუჯეტო ორგანიზაციების მომარაგების მიზნით დამზადებული და მიწოდებული იქნა 20,771 კმ მერქნული რესურსი.

**დიაგრამა 3: საბიუჯეტო ორგანიზაციების სათბობი მერქნული რესურსით მომარაგება რეგიონების მიხედვით**

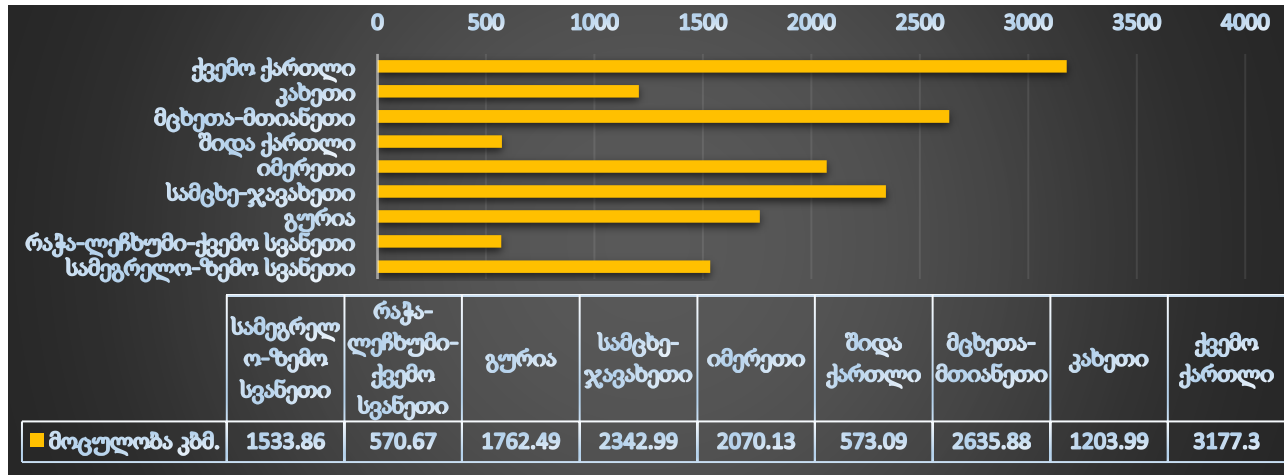


საანგარიშო პერიოდში სოციალური ჭრის ტყეკაფებიდან ათვისებულია 277 580,1 კმ ხე-ტყე, ხოლო ხე-ტყის დამზადების ბილეთებით გაცემული (გაყიდული) მერქნული რესურსი შეადგენს 301 783.2 კმ-ს (39 438 კომლი).

სააგენტოს მართვას დაქვემდებარებული სახელმწიფო ტყიდან, ტყის საზღვრის კორექტირებით ამორიცხულ ფართობებზე, სახელმწიფო საკუთრებაში რეგისტრირებულ, აგრეთვე დაურეგისტრირებელ მიწის ნაკვეთზე უკანონოდ (უკანონოდ გაჩეხვით ან სხვაგვარად)

მოპოვებული, ჩამორთმეული ან აღმოჩენილი მერქნული რესურსი, რეალიზაციის მიზნით განსაკარგავად გადაეცა ეროვნულ სატყეო სააგენტოს. აღნიშნული მერქნული რესურსის რაოდენობამ შეადგინა 15 870 კმ.

**დიაგრამა 4: მერქნული რესურსის რაოდენობა რეგიონების მიხედვით**



შენიშვნა: ინფორმაცია მოწოდებულია რეგიონებიდან, რომელიც მუშავდება სპეციალურ რეესტრში და ახლდება ორ კვირაში ერთხელ.

### 3.2. მერქნული რესურსების მართვის ელექტრონული სისტემის განვითარება და მართვა

2022 წელს სააგენტოში უწყვეტ რეჟიმში ხორციელდებოდა მერქნული რესურსების მართვის ელექტრონული სისტემის ადმინისტრირება, სისტემის მომხმარებელთათვის პრაქტიკული და მეთოდური დახმარების გაწევა.

საქმიანი ეზოს მოდულზე აქტიურ რეჟიმში მიმდინარეობდა დახვეწისა და სრულყოფის პროცესი. აღნიშნული მოდული მოიცავს სრულ ბიზნესპროცესს - რეგისტრაციიდან დაწყებული, ხე-ტყის მონაცემების აღრიცხვის, დახარისხების აქტის დეტალების შეტანის, ინვოისის გაწერის, ზედნადებით ხე-ტყის გატანისა და ა. შ. პროცესების შესახებ.

მიმდინარე საანგარიშო პერიოდში სოციალური ჭრის ტყეკაფებიდან ათვისებულია 277 580,1 კმ ხე-ტყე, ხოლო, საქმიანი ეზოებიდან გაყიდული ხე-ტყით სარგებლობის ბილეთების საფუძველზე ათვისებული მოცულობა შეადგენს 3500 კმ-ს.

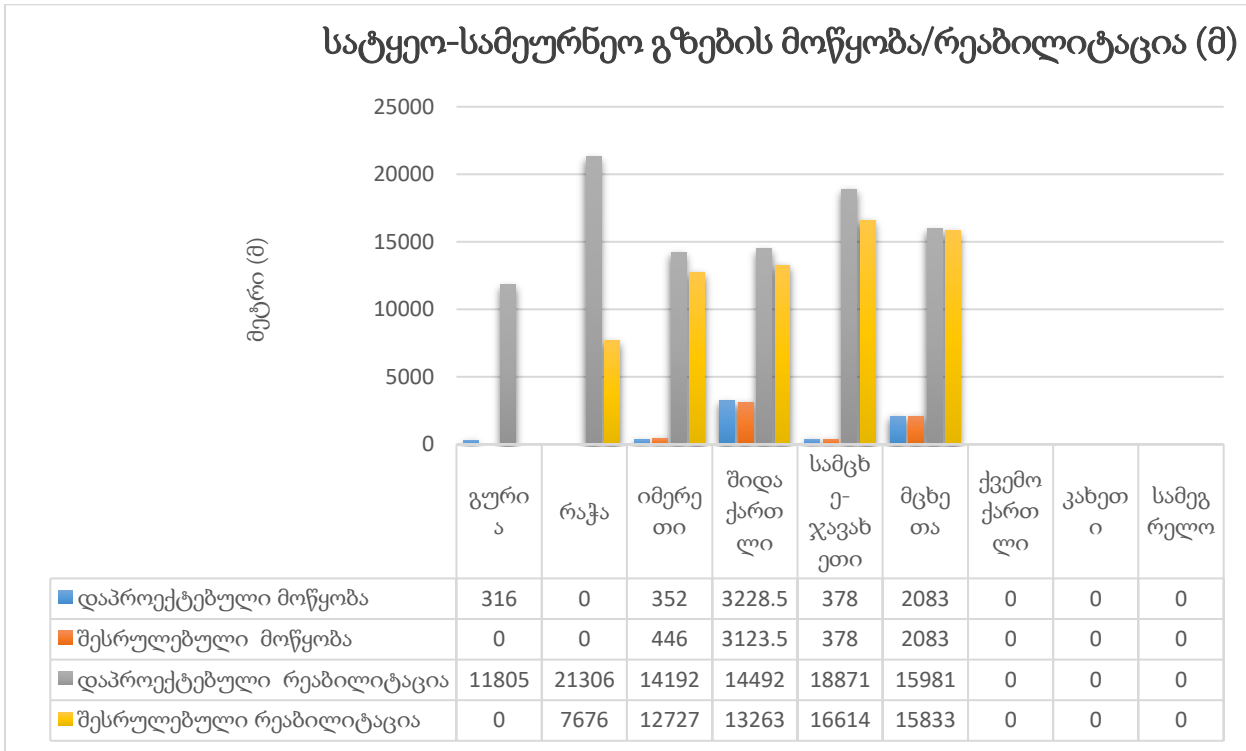
**ცხრილი 1: ათვისებული მოცულობა რეგიონების მიხედვით**

რეგიონი	ათვისებული მოცულობა (კმ)	
	2021 წელი	2022 წელი
გურია	3660	4645.6
იმერეთი	18425.13	20288.61
კახეთი	46616.98	49930.255
მცხეთა-მთიანეთი	24627.65	27120.76
რაჭა-ლეჩხუმი-ქვემო სვანეთი	21232.782	22581.3
სამეგრელო-ზემო სვანეთი	2844	13376
სამცხე-ჯავახეთი	57081.47	57286.37
ქვემო ქართლი	36236.75	33955.52
შიდა ქართლი	42181.77	48395.7
<b>სულ</b>	<b>252906.532</b>	<b>277580.115</b>

**3.3. სატყეო გზების მოწყობა-რეაბილიტაცია**

გამოყოფილ ტყეკაფებში არსებულ რესურსზე ხელმისაწვდომობის გაზრდის მიზნით, 2022 წელს სულ დაპროექტდა 103 კმ გზის მოწყობა/რეაბილიტაცია (მოწყობა - 6,35 კმ, რეაბილიტაცია - 96,64 კმ.), რეკომენდაცია მიეცა ექსპლუატაციისთვის 72,143.5 მ-ს (მოწყობა - 6,03 კმ, რეაბილიტაცია - 66,11 კმ.)

დიაგრამა 5: სატყეო სამეურნეო გზების მოწყობა/რეაბილიტაცია



### 3.4. მრავალმიზნობრივი ტყითსარგებლობა

#### სასარგებლო წიაღისეულის შესწავლა-მოპოვება

სასარგებლო წიაღისეულის შესწავლა-მოპოვების ლიცენზიის გაცემისათვის მიზანშეწონილობის თაობაზე, განხილულ იქნა სსიპ მინერალური რესურსების ეროვნული სააგენტოდან შემოსული კორესპონდენცია, რის საფუძველზეც, მიეწოდათ სალიცენზიოდ გათვალისწინებულ ფართობებზე არსებული ფაქტობრივი მდგომარეობის შესახებ ინფორმაცია.

#### ტყით სპეციალური დანიშნულებით სარგებლობა

- ტყით სპეციალურ სარგებლობასთან დაკავშირებით განხილული იქნა 283 განცხადება (1140 ჰა-ზე), საიდანაც გაფორმდა 19 ტყით სპეციალური სარგებლობის შესახებ ხელშეკრულება, ჯამში 30 ჰა-ზე. ფუტკრის დროებითი სადგომის მოწყობის მიზნით გაიცა სულ 55 ნებართვა, ჯამში 65 ჰა ფართობზე;

- საკურორტო, რეკრეაციული, სპორტული და სხვა კულტურულ-გამაჯანსაღებელი მიზნით გაიცა 13 ნებართვა;
- ცხოველთა თავშესაფრის და სანაშენეს მოწყობის მიზნით გაიცა 1 ნებართვა;
- სასოფლო-სამეურნეო მიზნით გაიცა 60 ნებართვა;
- ტყის არამერქნული რესურსების, მერქნიანი მცენარეების პროდუქტებისა და ხის მეორეხარისხოვანი მასალების დამზადების მიზნით გაიცა 23 ნებართვა;
- სამეცნიერო-კვლევითი და სასწავლო მიზნით გაიცა 2 ნებართვა;
- ელექტრონული საკომუნიკაციო ქსელების სახაზო ნაგებობის განთავსების მიზნით გაფორმდა 5 ხელშეკრულება;
- ელექტრონული საკომუნიკაციო ქსელების სახაზო ნაგებობის განთავსების უფლება გაიცა 168 ობიექტზე.

**განსაკუთრებული დანიშნულებით ტყით სპეციალური სარგებლობა**

ეროვნული სატყეო სააგენტოს უფროსის ბრძანებების საფუძველზე, განსაკუთრებული დანიშნულებით ტყით სპეციალური სარგებლობის და სპეციალური ჭრის უფლება გაიცა 2249771 კვ.მ ფართობზე.

*ცხრილი 2: ინფორმაცია იურიდიული და ფიზიკური პირების შესახებ, რომლებსაც განსაკუთრებული დანიშნულებით ტყით სპეციალური სარგებლობის უფლება მიენიჭათ.*

ფიზიკური ან იურიდიული პირი	ტყით სპეციალური სარგებლობის უფლება	ფართობი კვ.მ	კომპენსაცია (ლარი)
სს „საქართველოს სახელმწიფო ელექტროსისტემა“	5	215545	547.91
სს „ენერგო-პრო ჯორჯია“	102	702308	93869.15
შპს „ქართული საინვესტიციო ჯგუფი ენერჯია“	2	25400	38325.65
სს გეს საქრუსენერგო	1	47	0
შპს „პარვუს ჯგუფი“	5	84052	109939.75
შპს „ციხისძირი 21“	1	755	1656.49
სს „ჯორჯიან კოპერ ენდ გოლდი“	1	167943	190551.69

შპს „საქართველოს გაერთიანებული წყალმომარაგების კომპანია“	13	43675	55341.8
შპს „georgianairlink“	1	148	500
შპს „კავკასიის სამთო ჯგუფი“	3	647883	1148605.29
შპს „დარკ ბლუ სი“	1	20154	11357.67
შპს ლბ-გრუპ	3	66366	70846.38
სს „გოლდსექტ საქართველო“	1	1045	1600
ფ/პ ლიანა მანგოშვილი	1	317	500
სსიპ დაცული ტერიტორიების სააგენტო	1	493	500
სს „სილქნეტი“	2	54	1000
სსიპ „საქართველოს მუნიციპალური განვითარების ფონდი“	2	2633	8000
შპს „სოკარ ჯორჯია გაზი“	1	299	500
შპს „ენ სი დი ალმონდს კომპანი N1“	1	490	500
ფ/პ ნუგზარ სიჭინავა	1	421	635.97
ფ/პ ლუიზა მეტრეველი	1	212	2000
შპს „ბახვი2“	4	332556	612311.14
ფ/პ მალხაზ ბასილაშვილი	1	1038	24374.32
უცხოური საწარმოს ფილიალი "თურქული სააქციო საზოგადოების მითაშ ენერჯი ვე მადენი ინშაათ იშლერის საქართველოს ფილიალი"	1	15680	5644.8
ა(ა)იპ "ოუფენ ნეტი"	3	12174	16266.24
ნინოწმინდის მუნიციპალიტეტის მერია	1	180	1000
შპს მეგა ჰოლდინგი	1	294466	302886.18
შპს ინფრა ინვესტი	1	2455	6400
ფ/პ თორნიკე ჯარიაშვილი	2	4776	6921.92
შპს "მომავლის ენერჯია"	1	23748	22381.32
ფ/პ გიორგი აფციაური	1	1594	2602.06
შპს "თაბაშირ ინვესტი"	1	5822	11787.09
შპს rmg gold	3	205704	738174



სს "Rmg copper"	8	584370	1121536.14
ფ/პ აკაკი ბირბიჩაძე	1	119	500
დუშეთის მუნიციპალიტეტის მერია	2	11894	4717.4
თელავის მუნიციპალიტეტის მერია	1	218	1500
შპს „უნივერსალ ჯორჯია 2008“-ს	1	376	2000
სსიპ საგანმანათლებლო და სამეცნიერო ინფრასტრუქტურის განვითარების სააგენტო	1	1124	3200
სს „საქართველოს მილსადენის კომპანიას საქართველოს ფილიალი“	1	3490	0
<b>სულ:</b>	<b>184</b>	<b>2249771</b>	<b>2350838,93</b>

### 3.5. ჭრის შედეგად მიღებული ნარჩენის რეალიზაცია

ქვემო ქართლის სატყეო სამსახურის მართვას დაქვემდებარებული ტერიტორიებიდან განხორციელდა 513,8 კმ არაწყობითი ხე-ტყის ნარჩენის მოპოვება/შეგროვება და გატანა.

ზესტაფონის მუნიციპალიტეტში არსებული საქმიანი ეზოდან განხორციელდა 100 კმ დაქუცმაცებული მერქნული რესურსის რეალიზაცია.

#### 4. ტყის მოვლა-აღდგენა

ტყის მოვლა-აღდგენის დეპარტამენტი უზრუნველყოფს ტყის აღდგენისა და გაშენების ღონისძიებების ორგანიზებას, ტყის სანიტარიული მდგომარეობის გაუმჯობესების, აგრეთვე მავნებელ-დაავადებათა მართვისა და ხანძარსაწინააღმდეგო ღონისძიებების ორგანიზებას.

##### 4.1. ტყის აღდგენის ღონისძიებები

2022 წელს აღდგენა-გაშენების ღონისძიებები განხორციელდა 1811,9 ჰა, 5 რეგიონში. მ.შ: 1472,9 ჰა ახალ ფართობზე განხორციელდა ტყის აღდგენის (ბუნებრივი განახლების ხელშეწყობის) ღონისძიებები. ასევე, განხორციელდა 2021 წელს დაწყებული ტყის აღდგენის პროექტების ფარგლებში დაგეგმილი რიგი ღონისძიებები 339 ჰა ფართობზე.

სატყეო სამსახურების მიხედვით, ტყის აღდგენა-გაშენების და მოვლის ღონისძიებები განხორციელდა: ქვემო ქართლში 18,7 ჰა ფართობზე, სამცხე-ჯავახეთში 80,8 ჰა-ზე, იმერეთის რეგიონში 375,1 ჰა-ზე, კახეთში- 1334,8 ჰა-ზე, შიდა ქართლში 2,5 ჰა ფართობზე.

**ცხრილი 3:** 2013-2022 წლებში სსიპ ეროვნული სატყეო სააგენტოს მართვას დაქვემდებარებულ ტერიტორიაზე ტყის აღდგენა-გაშენების კუთხით გატარებული ღონისძიებები.

წელი	აღდგენა (ჰა)	გაშენება (ჰა)	სულ 2013-2022 წლებში ტყის აღდგენილ-გაშენებული ფართობები (ჰა)	დარგული ნერგი (ცალი)	წინა წლებში აღდგენილ/გაშენებული ფართობების მოვლა და წინა წლებში დარჩენილი ტყის აღდგენის
2013		16.3	16.3	32,000	
2014	1.36	60.0	61.36	131,000	16.3
2015	3.9	10.9	14.8	47,200	84.67
2016	39.46	34.8	74.26	160,870	92.06
2017	12.12	40.5	52.62	79,780	80.84
2018	13.33	150.4	163.73	378,092	99.24
2019	40.8	7.46	48.26	57,130	254.36
2020	157.7	1.24	158.94	8,290	205.94
2021	442.8		442.8		281.7
2022	1472.9		1472.9		453.8
<b>სულ 2013</b>	<b>2184.37</b>	<b>320.</b>	<b>2505.97</b>	<b>894,362</b>	<b>1568.91</b>

#### 4.2. ტყის დაცვის ღონისძიებები

2022 წლის მაისში სამცხე-ჯავახეთის რეგიონში, 26,000.0 ჰა ფართობზე, მბეჭდავი ქერქიჭამიას მონიტორინგის მიზნით, განთავსდა 3,000 ცალი ფერომონიანი მწერსაჭერი. მავნებლის მისაზიდად გამოყენებულია ფერომონი „იპსოვიტი“. 2022 წელს განხორციელებული მონიტორინგის XII საველე გასვლის შედეგად სამცხე-ჯავახეთის წიწვოვან კორომებში განთავსებული 3000 ცალი ფერომონიანი მწერმჭერით ბუნებიდან ამოღებული და განადგურებული იქნა 1 295, 700 ცალი მბეჭდავი ქერქიჭამია.

**ცხრილი 4:** დაჭერილი და განადგურებული მავნებლის რაოდენობა (ცალი) სატყეო უბნების მიხედვით.

სატყეო უბანი	მავნებლის რაოდენობა (ცალი)
ბორჯომი	609,500
ბაკურიანი	230,800
ადიგენი	91,000
ასპინძა-ახალქალაქი	134,000
ახალციხე	230,400
<b>სულ</b>	<b>1 295, 700</b>

#### ბზის ალურა - *Cydalima perspectalis*

სახელმწიფო ტყის ტერიტორიაზე 2015 წელს დაფიქსირებული კოლხური ბზის ინვაზიური მავნებლის - ბზის ალურას *Cydalima perspectalis* - ის მონიტორინგის მიზნით განხორციელდა 183 ცალი ფერომონიანი მწერსაჭერების განლაგება იმერეთის, რაჭა-ლეჩხუმი ქვემო სვანეთის, სამეგრელო-ზემო სვანეთისა და კახეთის რეგიონებში. 2022 წელს განხორციელებული საველე კვლევების საფუძველზე შეიძლება ითქვას, რომ მავნებელი ბუნებრივი წარმოშობის ბზის კორომებში ფაქტობრივად აღარ გვხვდება.

#### წაბლის ქერქის კიბო - *Cryphonectria parasitica*

2022 წელს იმერეთის რეგიონში, ზესტაფონის სატყეო უბნის, ბოსღვევის სატყეოს 26 კვარტალში, (რომელშიც 2020 წელს საექსპერიმენტოდ მოხდა წაბლის ჰიპოვიტრიულენტური შტამების ჩასახლება დაავადებულ წაბლის ხეებზე) განხორციელდა მონიტორინგი. აღნიშნული საველე გასვლის ერთ-ერთ მიზანს ჩასახლებული შტამების ეფექტურობის დადგენა წარმოადგენდა. საველე კვლევამ

აჩვენა, ჩასახლებული ხეების უმეტესობამ (დაახლოებით 80%) დასნებოვნებულ ადგილებზე დაიწყო ჯანსაღი მერქნის ზრდა, რაც ნათლად ჩანს თანდართულ ფოტოებში. აღნიშნული პროცესის წარმატებით მიმდინარეობა გვაძლევს საფუძველს, რომ მსგავსი სამუშაოები (მ.შ. ჰიპოვირულენტუმი შტამების გამოვლენა, მათი გენეტიკური თავსებადობის დადგენა, ბუნებაში ჩასახლება) ბოსლევის სატყეოს მაგალითზე უნდა გაგრძელდეს სხვა სატყეოებსა და რეგიონებში, რათა შევძლოთ ქვეყნის მასშტაბით წაბლნარი კორომების სანიტარიული მდგომარეობის გაუმჯობესება და ამ უნიკალური სახეობის გადარჩენა.

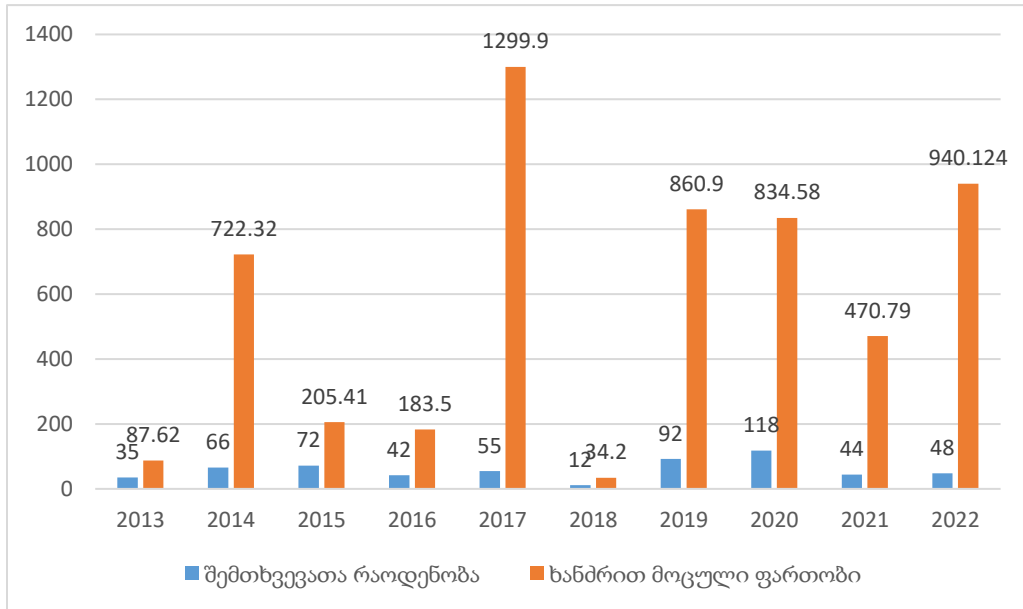
#### 4.3. ხანძარსაწინააღმდეგო პრევენციული ღონისძიებები

კლიმატის ცვლილება, ტემპერატურის მატება, ნალექის სეზონური ცვლილება და მშრალი ზაფხული, აგრეთვე ანთროპოგენური ფაქტორები, შეიძლება გახდეს ტყის ხანძრის გამომწვევი მიზეზი. ტყის ხანძრების პრევენციის და რისკის შემცირების მიზნით, სააგენტომ გადაამზადა და საჭიროებისამებრ, სეზონურად ასაქმებს 30 მეხანძრე-დარაჯს, საკემპინგე და საპიკნიკე ადგილების გასაკონტროლებლად.

**ცხრილი 5: 2022 წელს სახელმწიფო ტყეში დაფიქსირებული ხანძრები რეგიონების მიხედვით.**

რეგიონი	შემთხვევათა რაოდენობა	ხანძრით მოცული ფართობი (ჰა)
იმერეთი	10	64.05
გურია	1	1.8
სამეგრელო ზ/სვანეთი	4	8
რაჭა-ლეჩხუმი ქ/სვანეთი	5	21.11
კახეთი	19	187.184
სამცხე-ჯავახეთი	1	615
მცხეთა-მთიანეთი	2	8.8
ქვემო ქართლი	5	33.68
შიდა ქართლი	1	1
<b>სულ:</b>	<b>48</b>	<b>940.124</b>

დიაგრამა 6: სახელმწიფო ტყეში დაფიქსირებული ხანძრები წლების მიხედვით.



## 5. კანონალსრულება და კანონმდებლობის დარღვევები

2022 წლის 1 იანვრიდან 31 დეკემბრის ჩათვლით ტერიტორიული სატყეო სამსახურების თანამშრომელთა მიერ გამოვლენილი იქნა 1095 სამართალდარღვევის ფაქტი, რომლებიც შემდგომი რეაგირების მიზნით გადაიგზავნა შესაბამის უწყებებში. უკანონოდ მოპოვებული რესურსის მოცულობამ შეადგინა 5870,6 კბმ, ჩამორთმეული რესურსის მოცულობამ - 3656,7 კბმ, გარემოზე მიყენებულმა ზიანის ოდენობამ - 1 129157,5 ლარი.

2022 წლის განმავლობაში სააგენტოს 90 თანამშრომლის მიმართ გამოყენებულ იქნა სხვადასხვა სახის დისციპლინური პასუხისმგებლობის ზომა, კერძოდ: „შენიშვნა“ დაეკისრა 75 თანამშრომელს, „გაფრთხილება“ 24 თანამშრომელს, „საყვედური“ 8 თანამშრომელს, 1 თანამშრომელი „გათავისუფლდა სამსახურიდან“.

კახეთის სატყეო სამსახურის თელავის სატყეო უბნის დათვალიერების შედეგად გამოვლინდა ხე-ტყის უკანონო ჭრის ფაქტები და სახელმწიფო ტყეში განთავსებული, უკანონოდ დამზადებული მერქნული რესურსი. კახეთის სატყეო სამსახურს მიეცა რეკომენდაცია შემდგომი განკარგვისა და კანონმდებლობით გათვალისწინებული ღონისძიებების გატარების შესახებ.

სატელეფონო შეტყობინების საფუძველზე შემოწმდა თეთრიწყაროს მუნიციპალიტეტის მიმდებარე სახელმწიფო ტყე, დაფიქსირდა უკანონოდ მოჭრილი და აღურიცხავი მერქნული რესურსი. მასალები შემდგომი რეაგირების მიზნით გადაიგზავნა ქვემო ქართლის პოლიციის დეპარტამენტში, ხოლო შესაბამისი თანამშრომლების მიმართ განხორციელდა დისციპლინური პასუხისმგებლობის ზომები.

ქვემო ქართლის სატყეო სამსახურის წალკა-თეთრიწყაროს სატყეო უბნის მიმდებარედ დაფიქსირდა ხე-ტყის უკანონო ჭრისა და ტრანსპორტირების ფაქტები, რაზეც შედგა ადმინისტრაციული სამართალდარღვევის შესახებ ოქმები. მასალები შემდგომი რეაგირების მიზნით გადაიგზავნა ქვემო ქართლის საოლქო პროკურატურაში და შესაბამისი თანამშრომლის მიმართ განხორციელდა დისციპლინური პასუხისმგებლობის ზომა.

**6. ადამიანური რესურსების მართვა და საქმისწარმოება**

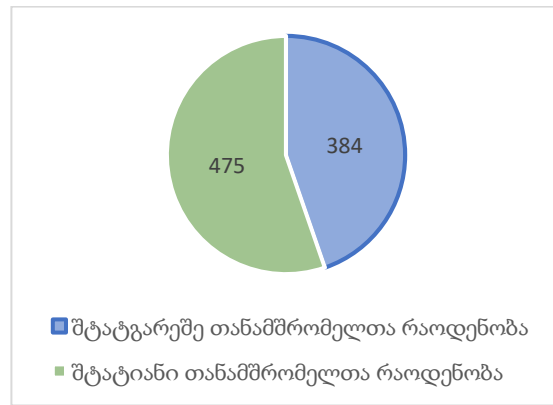
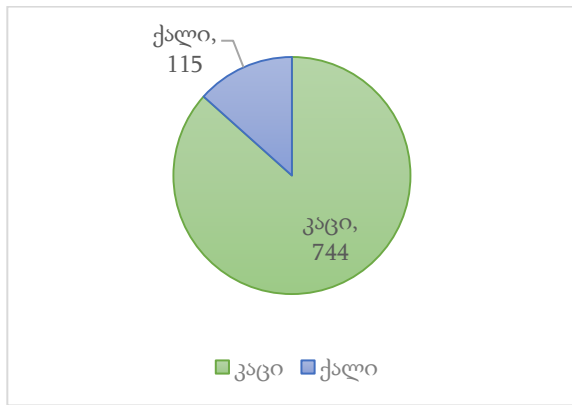
2022 წლის დეკემბრის მდგომარეობით სააგენტოში დასაქმებულია 859 ადამიანი, მათ შორის ცენტრალურ აპარატში - 137 (მათგან შტატით განსაზღვრულ თანამდებობაზე - 96 თანამშრომელი, ხელშეკრულებით - 41 თანამშრომელი), ხოლო

722 თანამშრომელი დასაქმებულია 9 რეგიონულ სამსახურში (მათგან შტატით განსაზღვრულ თანამდებობაზე - 379 თანამშრომელი, ხელშეკრულებით - 343 თანამშრომელი)

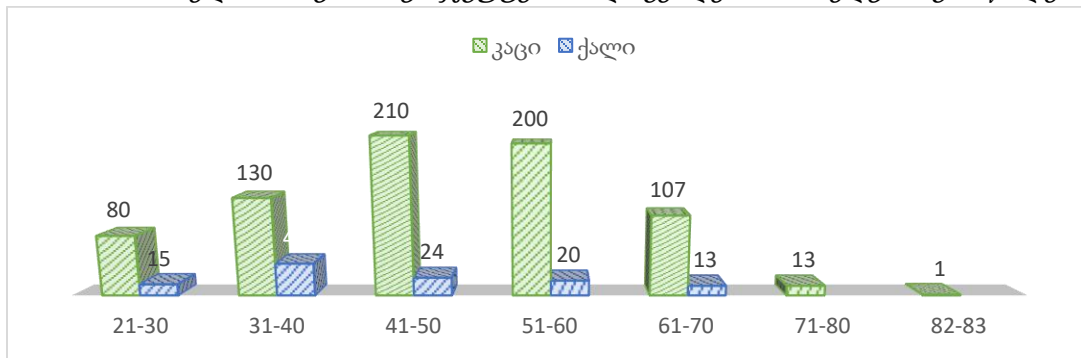
დასაქმებულთა რაოდენობა: სულ - 859; მათგან მამრობითი - 744; მდედრობითი - 115.

**დიაგრამა 7:** დასაქმებულთა რაოდენობის გენდერული განაწილება.

**დიაგრამა 8:** შტატის და შტატგარეშე თანამშრომელთა რაოდენობა.



**დიაგრამა 9:** თანამშრომელთა ასაკობრივი ჯგუფებისა და გენდერის მიხედვით განაწილება.



- თანამშრომელთა მუშაობის ეფექტიანობის მართვა არის ადამიანური კაპიტალის მართვისა და განვითარების განუყოფელი ნაწილი, რომლის დანერგვა და შესრულება ხელს უწყობს როგორც ორგანიზაციულ განვითარებას, ასევე, სააგენტოს მასზე ნაკისრი ვალდებულებების ხარისხიან შესრულებას.



- პერიოდულად ხდებოდა eHRMS - ადამიანური რესურსების მართვის ელექტრონული სისტემის სრულყოფა/განახლება;
- eHRMS სისტემაში განხორციელდა დასაქმებულთა მიერ 2022 წლის განმავლობაში შესრულებული სამუშაოს შუალედური და საბოლოო შეფასება.
- მიმდინარეობს „დასაქმების ხელშეწყობის 2022 წლის სახელმწიფო პროგრამის დამტკიცების შესახებ“ საქართველოს მთავრობის დადგენილების შესაბამისად, სოციალურად დაუცველი შრომისუნარიანი პირების საზოგადოებრივ სამუშაოებში ჩართვის მიზნით, დასაქმების ხელშეწყობის პროცედურები, საანგარიშო პერიოდში დასაქმდა 216 სოციალურად დაუცველი შრომისუნარიანი პირი.
- შემუშავდა და დამტკიცდა „საქართველოს გარემოს დაცვისა და სოფლის მეურნეობის სამინისტროს საჯარო სამართლის იურიდიული პირის - ეროვნული სატყეო სააგენტოს სისტემაში სტაჟირების გავლის წესი“;

## 7. სტრატეგიული დაგეგმვა-განვითარება და საერთაშორისო თანამშრომლობა

სექტორში არსებული გამოწვევების დაძლევის შესახებ საერთაშორისო პრაქტიკისა და მიდგომების გაზიარების მიზნით, ეროვნული სატყეო სააგენტო ინტენსიურად თანამშრომლობს ადგილობრივ თუ საერთაშორისო ორგანიზაციებთან. აღნიშნული თანამშრომლობის შედეგად, 2022 წლის საანგარიშო პერიოდის განმავლობაში განხორციელდა არაერთი მნიშვნელოვანი პროექტი, ნაწილი კი კვლავ მიმდინარეობს.

### 7.1. სტრატეგიული დაგეგმვა და განვითარება

საანგარიშო პერიოდში შემუშავდა პროექტების მართვის სახელმძღვანელო, რომლის დანიშნულებაც სსიპ ეროვნული სატყეო სააგენტოში პროექტების მომზადების, განხორციელებისა და მართვის საერთაშორისოდ აღიარებული მეთოდოლოგიის და სტანდარტების დანერგვა.<sup>1</sup>

### 7.2. საერთაშორისო თანამშრომლობა

#### გერმანიის მთავრობის მხარდაჭერა

*ტყის სექტორის რეფორმის განხორციელების ხელშეწყობა საქართველოში ტყის დეგრადაციის შედეგად სათბური აირების გამოყოფის შემცირებისთვის* - საქართველოს მთავრობის მიერ დამტკიცდა გერმანიის საერთაშორისო თანამშრომლობის საზოგადოებისა (GIZ) და სსიპ ეროვნული სატყეო სააგენტოს საგრანტო ხელშეკრულება „ტყის მდგრადი მართვა ეროვნული სატყეო სააგენტოს მართვის დაქვემდებარებულ ტერიტორიებზე 8 სამიზნე სატყეო უბანზე“. პროექტი მიზნად ისახავს ტყეების დეგრადაციით გამოწვეული ემისიების შემცირებას ტყეების მდგრადი მართვის გზით, აგრეთვე ენერგოეფექტური და ალტერნატიული საწვავის პოპულარიზაციას, საშემე მერქნის მოხმარების შესამცირებლად, რაც ტყეების დეგრადაციის მთავარი გამომწვევი მიზეზია. პროექტის ფარგლებში, დაგეგმილი ტყის მართვის გეგმების შემუშავებისთვის, მიმდინარეობს თიანეთის სატყეო უბნის აღრიცხვის პროცესი.

პროექტის ფარგლებში განხორციელდა სანიმუშო ფართობებზე დაფუძნებული ტყის აღრიცხვის (FMI) ტრენინგი, გადამზადდა 20 მეტყევე-ტაქსატორი. ტრენინგი მოიცავდა 2 დღე თეორიულ და 3 დღე პრაქტიკულ (საველე) სწავლებას. ასევე, ჩატარდა ტრენინგი „სატყეო კანონმდებლობასა და

<sup>1</sup> დოკუმენტი მომზადდა სსიპ ეროვნული სატყეო სააგენტოს ინიცირებით, გაეროს განვითარების პროგრამისა (UNDP) და შვედეთის მთავრობის ფინანსური მხარდაჭერით, პროექტის „ტყის გამოყენების მრავალფუნქციური პრაქტიკის დანერგვის ხელშეწყობა“ ფარგლებში.

ადმინისტრაციულ სამართალდარღვევათა კოდექსის გარემოსდაცვით ნაწილში“, რომლის ფარგლებშიც გადამზადდა სააგენტოს 20 თანამშრომელი.

### **გაეროს განვითარების პროგრამისა (UNDP) და იაპონიის მთავრობის მხარდაჭერა**

საქართველოში მდგრადი და კლიმატ-გონივრული ტყის მართვის პრაქტიკის მხარდაჭერა - პროექტის მიმდინარეობის პერიოდში დაგეგმილია მცხეთის მუნიციპალიტეტში საქმიანი ეზოს მოწყობა, აგრეთვე მისი ფუნქციონირებისთვის სსიპ ეროვნული სატყეო სააგენტოსა და ადგილობრივი მუნიციპალიტეტის შესაძლებლობების გაძლიერება და შესაბამისი აღჭურვილობით უზრუნველყოფა.

### **საქართველოში ევროკავშირის წარმომადგენლობისა (EU) და გაეროს განვითარების პროგრამის (UNDP) მხარდაჭერა**

ტყის ინვენტარიზაციის, ტყის მდგრადი მართვის გეგმების შემუშავების პროცესისა და დედოფლისწყაროსა და თეთრიწყაროს მუნიციპალიტეტებში ტყის მდგრადი მართვის ხელშეწყობა - საანგარიშო პერიოდში დასრულდა დასრულდა პროექტი „ტყის მდგრადი მართვის მხარდაჭერა დედოფლისწყაროსა და თეთრიწყაროს სატყეო უბნებზე“ (EU/UNDP/NFA). პროექტის ფარგლებში დედოფლისწყაროსა (24,183 ჰა) და თეთრიწყაროს (54,717) მუნიციპალიტეტებში ტყის 78,900 ჰა ფართობზე მომზადდა ტყის მართვის გეგმები. პროექტის ფარგლებში ტყის აღრიცხვის მიმართულებით გადამზადდა 23 ახალგაზრდა მეტყევე-ტაქსატორი. განახლდა და დაიბეჭდა ტყის ტაქსაციის სახელმძღვანელო. მზის ენერჯის პანელებით აღიჭურვა ლაგოდეხის საქმიანი ეზო.

### **სლოვენის მთავრობის მხარდაჭერა**

ტყის მდგრადი მართვა ადიგენის მუნიციპალიტეტში - დასრულდა სლოვენის საერთაშორისო თანამშრომლობისა და განვითარების ცენტრის მიერ (CMSR) დაფინანსებული პროექტი „ტყის მდგრადი მართვა ადიგენის მუნიციპალიტეტში“ (CMSR/WWF/Zavita/NFA).

საანგარიშო პერიოდში, სააგენტოს შესაძლებლობების გასაძლიერებლად განხორციელდა ტრენინგები ტყის ინვენტარიზაციისა და მართვის მიმართულებით, ასევე მეტყევეებს ჩაუტარდათ ტრენინგები სხვადასხვა ტექნიკასთან უსაფრთხოდ მუშაობის კუთხით. პროექტის ფარგლებში, სააგენტომ შეისყიდა ტყის მართვისთვის საჭირო აღჭურვილობა, მათ შორის მაღალი გამავლობის ავტომობილი, მრავალფუნქციური ჰიდრაულიკური სატვირთო ავტომობილი, ჰიდრაულიკური ხერხი, ხე-ტყის გადაზიდვისთვის საჭირო სატვირთო ავტომობილი ამწით და ტყის

ინვენტარიზაციის აღჭურვილობა. მომზადდა ადიგენის სატყეო უბნის ტყის მართვისა და ტყის რეკრეაციული გეგმები.

## 8. საზოგადოებასთან ურთიერთობა

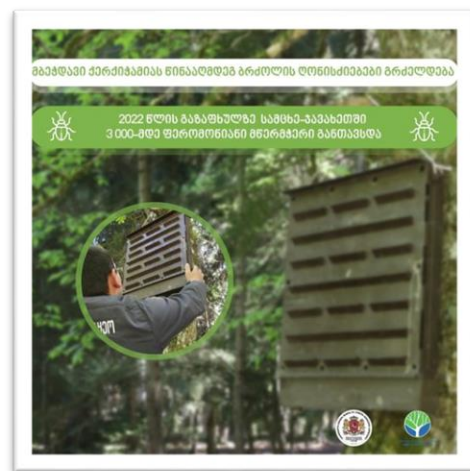
2019 წელს საქართველოს გარემოს დაცვისა და სოფლის მეურნეობის სამინისტრომ შეიმუშავა სატყეო სექტორის საკომუნიკაციო სტრატეგია 2021–2024 და სამოქმედო გეგმა (2020-2021). სტრატეგიის მიზანია დიალოგის გაუმჯობესების გზით, საზოგადოებისთვის ტყის მდგრადი მართვის შესახებ ცნობიერების ამაღლება, აგრეთვე სატყეო სექტორის პოპულარიზაცია და მოსახლეობაში სოციალური პასუხისმგებლობის ჩამოყალიბება.

შესაბამისად, ეროვნული სატყეო სააგენტო მიზნის მისაღწევად ახორციელებს თანმიმდევრულ ქმედებებს. მოსახლეობის ცნობიერების ამაღლების, ასევე, ტყის და მეტყევის პროფესიის მნიშვნელობის პოპულარიზაციის მიზნით მომზადდა საინფორმაციო ხასიათის ბანერები, ბლოგები, რუბრიკები. შეიქმნა სამი სოციალური ვიდეო რგოლი ცნობილი სახეების მონაწილეობით: „ნუ მოჭრი ბზას!“, „გაუფრთხილდი გარემოს!“ და „მადლობა, რომ არ ჭრი ნაძვს!“.

*სურათი 1: გახდი მეტყევე, დასაქმდი პროფესიით!*



*სურათი 2: საინფორმაციო ბანერი*



*სურათი 3: ნუ მოჭრი ბზას*



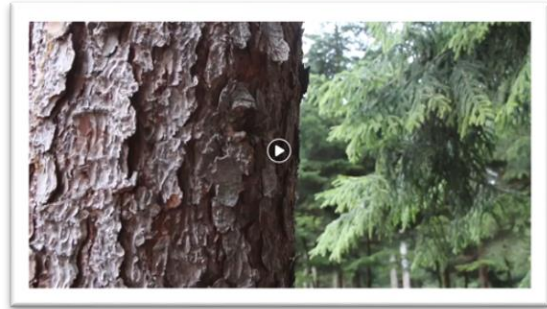
*სურათი 4: გაუფრთხილდი გარემოს!*



**სურათი 5:** მადლობა, რომ არ ჭრი ნაძვს!



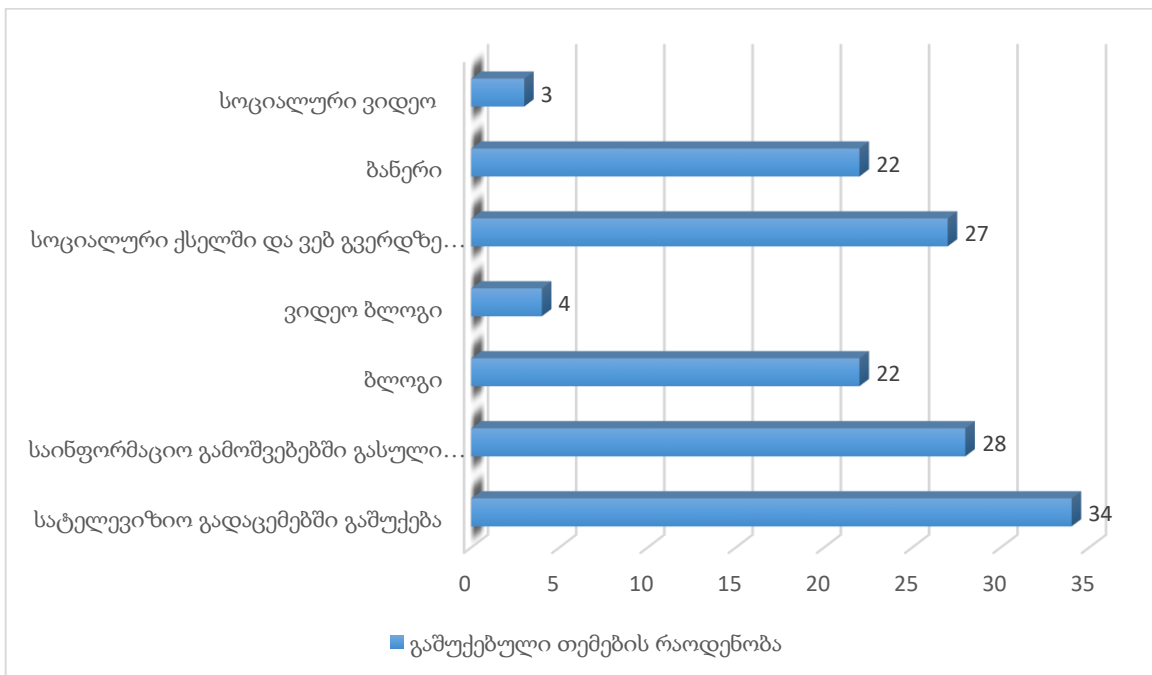
**სურათი 5:** მოუსმინე მეტყვევს



სააგენტოს საქმიანობა შუქდება საინფორმაციო სააგენტოებით, სატელევიზიო და რადიო არხებით, როგორცაა საზოგადოებრივი მაუწყებელი, ტელეკომპანიები: იმედი, რუსთავი 2, მაესტრო, პოს ტვ, პალიტრა ტვ, ფორმულა, მთავარი და ა.შ.

2022 წლის ბოლოს სააგენტოს სოციალური ქსელი Facebook-ის გვერდის მომხმარებელთა რაოდენობამ 12,811-ს მიაღწია.

**დიაგრამა 10:** სააგენტოს საქმიანობის გაშუქება



**საანგარიშო პერიოდში გაშუქდა შემდეგი ძირითადი თემები:**

- [გახდი მეტყვევ დასაქმდი პროფესიით](#)
- [პროექტი „საქართველოში ტყის სექტორის რეფორმის განხორციელების მხარდაჭერა - ECO.Georgia“](#)
- [ტყის სექტორის რეფორმები](#)
- [სატყეო სექტორში განხორციელებული და დაგეგმილი პროექტები](#)
- [232 316 ჰა ფართობზე ტყეების რაოდენობრივი და ხარისხობრივი მაჩვენებლების შესახებ ინფორმაცია განახლებულია და მომზადებულია ტყის მართვის ათწლიანი გეგმები](#)
- [ეროვნული სატყეო სააგენტო უკანონოდ მოპოვებული და ჩამორთმეული ხე-ტყის რეალიზაციას განხორციელებს](#)
- [ტყის საერთაშორისო დღე](#)
- [ბზის უკანონო მოჭრაზე კონტროლის გამკაცრება](#)
- [კოლხური ბზა წითელ ნუსხაში შეტანილი გადაშენების პირას მყოფი მცენარეა და მისი ხმოზა განსაკუთრებულ პრობლემას წარმოადგენს](#)
- [მავნებლის წინააღმდეგ ბრძოლის ღონისძიებები სამცხე-ჯავახეთში](#)
- [გარემოს დაცვის მსოფლიო დღე](#)
- [ტყითსარგებლობის დარღვევის ფაქტების სტატისტიკა](#)
- [ტყის მდგრადი მართვა ადიგენის მუნიციპალიტეტში](#)
- [ბორჯომის ხეობაში 2008 და 2017 წლებში ნახანძრალი ტყის აღდგენა-გაშენების ღონისძიებები ჯამში 266,76 ჰა ფართობზე განხორციელდა](#)
- [სატყეო სექტორის როლი მწვანე ეკონომიკის განვითარებაში](#)
- [საქართველოში ტყის მდგრადი მართვის ხელშეწყობის პროექტი ხორციელდება](#)
- [„ზაფხული, ჰაერის მაღალი ტემპერატურის გამო, განსაკუთრებით ხანძარსაშიში პერიოდია,“ ნათია იორდანიშვილი გადაცემაში “ახალი დღე”](#)
- [ტყეში ხანძრის გამომწვევი ძირითადი მიზეზი ადამიანის დაუდევრობაა](#)
- [იაპონიის მთავრობის მხარდაჭერით, საქართველოში ტყის მდგრადი მართვის ხელშეწყობის პროექტი ხორციელდება](#)
- [ნათია იორდანიშვილი ტყის ხანძრების შესახებ გადაცემაში “ახალი დღე”](#)
- [შრომისუნარიანი პირების საზოგადოებრივ სამუშაოებზე დასაქმების მასშტაბური პროგრამა](#)
- [გურიის სატყეო სამსახურის ექვსი მეტყევე დაჯილდოვდა](#)
- [20 ახალგაზრდა მეტყევე, ტყის ინვენტარიზაციის სამუშაოებზე დასაქმდა](#)
- [გაეროს განვითარების პროგრამის \(UNDP\) პროექტის შეჯამება](#)
- [სამეგრელო-ზემო სვანეთის სატყეო სამსახურის ახალი ოფისის მშენებლობა](#)
- [ერთადერთი ტყის მცველი ქალი - ამრა ჭკადუა სამეგრელო-ზემო სვანეთიდან](#)
- [ნათია იორდანიშვილი მაესტრო რეგიონებში საქმიანი ეზოების შესახებ](#)
- [მეტყევის დღე](#)
- [დამსახურებული მეტყევე მარინა სუჯაშვილი გადაცემაში “ახალი დღე”](#)
- [“ტყე თუ არ გვაქვს, არ გვაქვს ჰაერი” - ახალგაზრდა სატყეო ენტომოლოგი გიორგი ბერეჩიკიძე](#)
- [ტყის მოვლა-აღდგენის დეპარტამენტის უფროსი გიორგი ხაბეიშვილი „დილის პალიტრაში“ ხე-ტყის უკანონო მოპოვებისა და ტრანსპორტირების შესახებ](#)



- [22 ოქტომბერი ხის დარგვის საერთაშორისო დღეა](#)
- [სატყეო-სამეურნეო გზების აღდგენა სამცხე-ჯავახეთში](#)
- [GCF პროექტის განხილვა ახმეტის მუნიციპალიტეტში](#)
- [ღუმელების საწარმო ახმეტაში](#)
- [ქვეყნის მასშტაბით ტყის ეროვნული აღრიცხვა განხორციელდა](#)
- [ტყით სპეციალური სარგებლობის იჯარა](#)
- [საქართველოს დელეგაციის სამუშაო ვიზიტი ავსტრიაში](#)
- [დარგვის აქცია ბაგებში](#)
- [ტყით უკანონო სარგებლობა - იურიდიული დეპარტამენტის უფროსი დავით დამენია “მაესტრო რეგიონებში”](#)
- [მავნებლის წინააღმდეგ ბრძოლის ღონისძიებები სამცხე-ჯავახეთში](#)
- [ტყის მდგრადი მართვა ადიგენის მუნიციპალიტეტში](#)
- [ბუნებრივი რესურსებით უკანონო სარგებლობის პრევენცია, გამოვლენა და აღკვეთა - ეროვნული სატყეო სააგენტოს იურიდიული დეპარტამენტის უფროსი დავით დამენია გადაცემაში “ახალი დღე”](#)
- [უკანონო სახერხი საამქრო საჩხერის მუნიციპალიტეტში](#)
- [ანიმაციური ფილმი „ტყე ჩემი მეგობარია“](#)
- [აზერბაიჯანის დელეგაციის წევრები ტყითსარგებლობის მოდელს გაეცნენ](#)
- [იაპონიის მთავრობის დახმარება მცხეთის მუნიციპალიტეტს](#)
- [სამასალე მერქნული რესურსის განკარგვის ახალი მოდელი](#)
- [ეროვნული სატყეო პროგრამის ფარგლებში, სამუშაო შეხვედრა გაიმართა](#)
- [სსიპ ეროვნული სატყეო სააგენტოს ბიუჯეტი იზრდება](#)
- [ეროვნული სატყეო სააგენტოს კამპანიის -“ ნუ მოჭრი ნამძვს” შესახებ , იურიდიული სამსახურის უფროსი დავით დამენია “იმედის დილაში”](#)
- [ტყის მოვლა-აღდგენის დეპარტამენტის უფროსი გიორგი ხაბეიშვილი „დილის პალიტრაში“](#)
- [ხე-ტყის უკანონოდ მოპოვებისა და ტრანსპორტირების ფაქტი](#)
- [2022 წლის ხეტყის უკანონო მოპოვებისა და ტრანსპორტირების სტატისტიკა](#)

## 9. ბიუჯეტის შესრულება

### 9.1. ინფორმაცია სსიპ ეროვნული სატყეო სააგენტოს 2022 წლის ბიუჯეტის შესრულების შესახებ

სსიპ ეროვნული სატყეო სააგენტოს 2022 წლისათვის, „საქართველოს 2022 წლის სახელმწიფო ბიუჯეტის შესახებ“ საქართველოს კანონისა და საქართველოს მთავრობასთან შეთანხმებული ბიუჯეტის (საქართველოს მთავრობის 2022 წლის 7 თებერვლის N236 განკარგულების) შესაბამისად, სააგენტოს შემოსულობები განესაზღვრა 41,864.80 ათ. ლარის ოდენობით, აქედან შემოსავლები - დაფინანსება საბიუჯეტო სახსრების სახით - 11,170.80 ათ. ლარი, საკუთარი შემოსავლებიდან - 30,694.00 ათ. ლარის ოდენობით. გადასახდელები დაგეგმილია სულ 44,312.00 ათ. ლარის ოდენობით, აქედან, საბიუჯეტო სახსრების ნაწილში - 11,170.80 ათ. ლარის ოდენობით, ხოლო კანონმდებლობით ნებადართული სხვა (საკუთარი) შემოსავლებიდან - 33,141.20 ათ. ლარის ოდენობით.

განხორციელებული ცვლილების შედეგად, საბიუჯეტო სახსრების ნაწილში გადასახდელები დაიგეგმა - 12,408.8 ათ.ლარის ოდენობით, ხოლო ხოლო კანონმდებლობით ნებადართული სხვა (საკუთარი) შემოსავლებიდან - 33,141.20 ათ. ლარის ოდენობით.

ცხრილი 5: 2022 წლის გეგმა/ფაქტი და შესრულების პროცენტული მაჩვენებელი

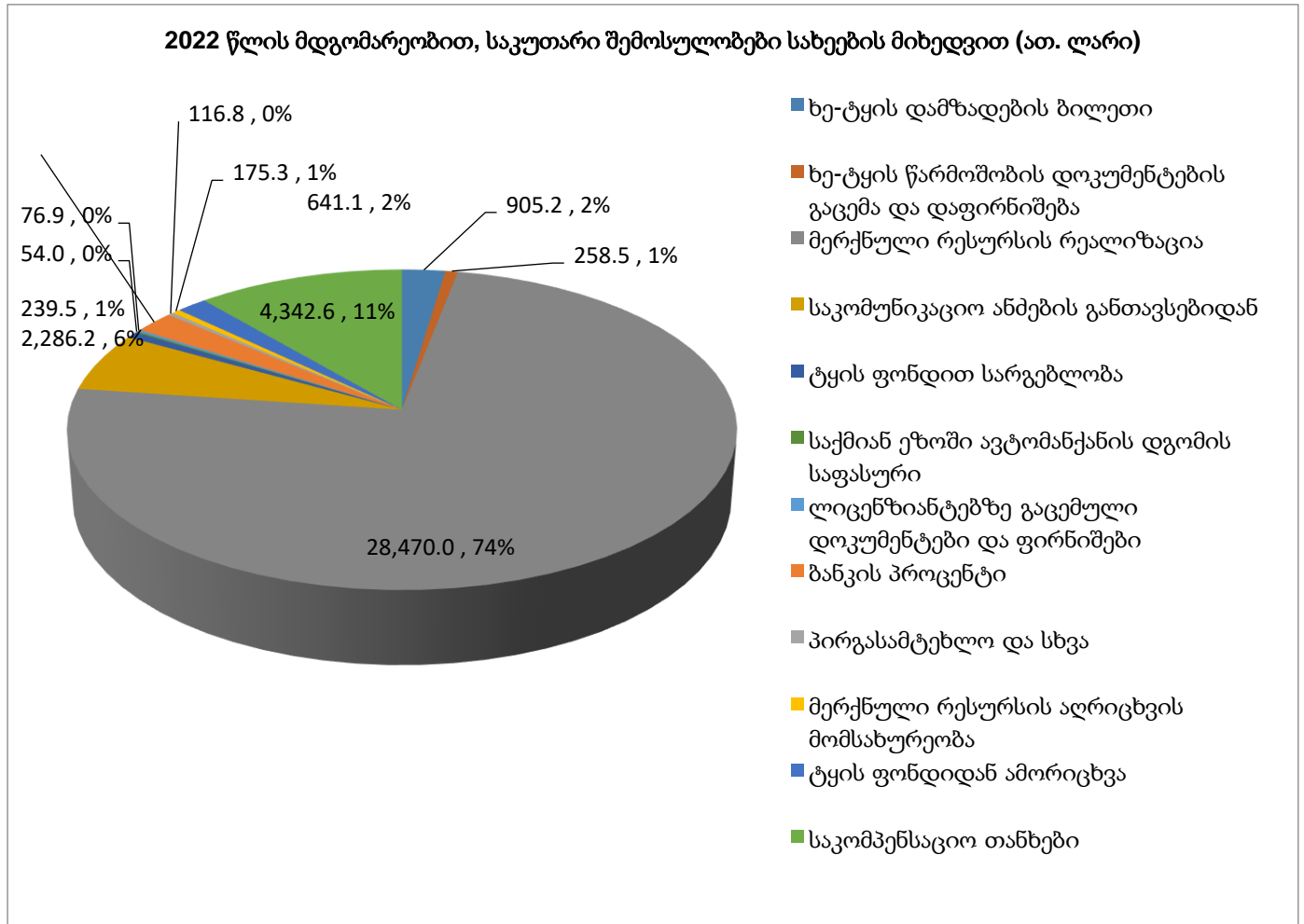
ათ.ლარი

დასახელება	2022 წლის დაზუსტებული გეგმა				2022 წლის ფაქტი				2022 წლის შესრულება			
	მთლიანი ბიუჯეტი	მათ შორის			მთლიანი ბიუჯეტი	მათ შორის			მთლიანი ბიუჯეტი	მათ შორის		
		სახელმწიფო ბიუჯეტი	მიზნობრივი გრანტი	საკუთარი შემოსავლები		სახელმწიფო ბიუჯეტი	მიზნობრივი გრანტი	საკუთარი შემოსავლები		სახელმწიფო ბიუჯეტი	მიზნობრივი გრანტი	საკუთარი შემოსავლები
ნაშთი პერიოდის დასაწყისისათვის	3,192.1			3,192.1	3,192.1			3,192.1				
შემოსულობები	48,499.37	12,408.75	5,396.62	30,694.00	54,566.56	12,178.22	3,979.40	38,408.93	113%	98%	74%	125%
შემოსავლები	48,499.37	12,408.75	5,396.62	30,694.00	54,566.56	12,178.22	3,979.40	38,408.93	113%	98%	74%	125%
მ.შ. საბიუჯეტო სახსრები	12,408.75	12,408.75	-	-	12,178.22	12,178.22	-	-	98%	98%		
მ.შ. საკუთარი შემოსავლები	30,694.00	-	-	30,694.00	38,408.93	-	-	38,408.93	125%			125%
გრანტები	5,396.62	-	5,396.62	-	3,979.40	-	3,979.40	-	74%		74%	
სატყეო სისტემის ჩამოყალიბება და მართვა 31 09	50,946.57	12,408.75	5,396.62	33,141.20	48,669.87	12,178.22	3,979.40	32,512.25	96%	98%	74%	98%
ეროვნული სატყეო სააგენტოს რეგულირება და მართვა 31 09 01	22,770.88	9,684.68	-	13,086.20	22,288.40	9,506.29	-	12,782.11	98%	98%		98%
ტყის მოვლა-აღდგენის ღონისძიებები 31 09 02	1,791.87	260.00	631.87	900.00	1,291.11	230.80	244.18	816.13	72%	89%	39%	91%
ტყისასარგებლობის ღონისძიებები 31 09 03	25,688.23	2,214.07	4,650.17	18,824.00	24,398.07	2,191.21	3,620.64	18,586.22	95%	99%		99%
ტყის აღრიცხვა-ინვენტარიზაციის ღონისძიებები 31 09 04	695.58	250.00	114.58	331.00	692.29	249.92	114.58	327.78	100%	100%	100%	99%
ნაშთი პერიოდის ბოლოს	744.90			744.90	9,088.78			9,088.78				

**9.2. კანონმდებლობით ნებადართული სხვა (საკუთარი) შემოსავლები და გადასახდელები**

ფაქტობრივად, ეროვნული სატყეო სააგენტოს მიერ მიღებულმა შემოსავლებმა 2022 წელს შეადგინა **38,408.93 ათ. ლარი**.

**დიაგრამა 11: 2022 წლის საკუთარი შემოსულობების რიცხოვნობი და პროცენტული მაჩვენებლები სახეების მიხედვით**



წყარო: სახელმწიფო ხაზინა

### 9.3. დაფინანსება სხვა წყაროებიდან:

საანგარიშო პერიოდში, მიზნობრივი გრანტების ფარგლებში განხორციელდა კანონით დადგენილი პროცედურები და დამტკიცდა ფულადი სახსრების (მ.შ. ნაშთის) ხარჯთაღრიცხვები:

- „იმერეთის რეგიონში დაავადებული წაბლნარი ტყეების აღდგენის და განახლების პროგრამის და ეკო-პრემიების პროგრამის" ხელშეკრულების ფარგლებში - 631,9 ათ. ლარზე; (ხელშეკრულება საქართველოს მთავრობასა და ბაქო-თბილისი-ჯეიჰანის მილსადენის კომპანიას (BTC Co) და სამხრეთ კავკასიის მილსადენის კომპანიას (SCP Co) შორის);
- დამტკიცდა დედოფლისწყაროს და თეთრიწყაროს მუნიციპალიტეტებში ტყის 73'528 ჰა-ზე ტყის ინვენტარიზაციის, ტყის რესურსების მდგრადი მართვის გეგმების შემუშავების პროცესისა და მდგრადი მართვის ხელშეწყობის მიზნით (2020-2022წწ), საქართველოს გარემოს დაცვისა და სოფლის მეურნეობის სამინისტროს სსიპ ეროვნულ სატყეო სააგენტოსა და გაეროს განვითარების პროგრამას (UNDP) შორის გაფორმებული საგრანტო ხელშეკრულების შესაბამისად მიღებული მიზნობრივი გრანტის N2019, 22.06.20. (394 640 ლარი) და N2248 17.05.22. (2 2500 ლარი) ხარჯთაღრიცხვების მაჩვენებლები. მომზადდა და ხელი მოეწერა შეთანხმებას ამავე ხელშეკრულების საგრანტო თანხის 65,0 ლარით გაზრდის თაობაზე მზის ფოტოელექტრული სადგურის შესყიდვის და მონტაჟის მიზნით, რომელიც განხორციელდა მე-3 კვარტალში. აღნიშნული პროექტი დასრულდა სექტემბრის ბოლოს და პროექტის საბოლოო ანგარიშის გაფართოებულ განხილვას გაეროს განვითარების პროგრამის, ევროკავშირის, გერმანიის საერთაშორისო თანამშრომლობის (GIZ) წარმომადგენლები დაესწრნენ.
- დამტკიცდა სსიპ ეროვნულ სატყეო სააგენტოსა და გაეროს განვითარების პროგრამას (UNDP) შორის საგრანტო შეთანხმება „საქართველოში მდგრადი და კლიმატ-გონივრული ტყის მართვის პრაქტიკის მხარდაჭერა“-მიზნობრივი გრანტი №2600; 12.08.2022 (679,520.00 აშშ დოლარი). პროექტის დონორია იაპონიის მთავრობა.
- დამტკიცდა **მწვანე კლიმატის ფონდის (GCF)** პროექტის „ტყის სექტორის რეფორმის განხორციელების ხელშეწყობა საქართველოში ტყის დეგრადაციის შედეგად სათბურის აირების გამოყოფის შემცირებისთვის“ ფარგლებში, საქართველოს გარემოს დაცვისა და სოფლის მეურნეობის სამინისტროს სსიპ ეროვნულ სატყეო სააგენტოსა და გერმანიის საერთაშორისო თანამშრომლობის საზოგადოებას (GIZ) -შორის გაფორმებული საგრანტო ხელშეკრულება „ტყის

მდგრადი მართვა ეროვნული სატყეო სააგენტოს მართვის დაქვემდებარებულ ტერიტორიებზე (8 სამიზნე სატყეო უბანი)“ მიზნობრივი გრანტი N2471, 10.03.2022, (ფულადი გრანტის მთლიანი მოცულობა-14,873,206.00 ევრო).

სულ ჯამში მიზნობრივი გრანტის ფარგლებში 2022 წელს გასაწევმა ხარჯების გეგმამ შეადგინა 5,396.62 ათ. ლარი, ხოლო საკასო შესრულებამ შეადგინა 3,979.40 ათ. ლარი.

#### 9.4. ძირითად საქმიანობასთან დაკავშირებული სხვა ინფორმაცია:

- ✓ მომზადდა და მიღებული იქნა საქართველოს მთავრობის განკარგულება (N236 07.02.22) საქართველოს გარემოს დაცვისა და სოფლის მეურნეობის სამინისტროს სსიპ ეროვნული სატყეო სააგენტოს 2022 წლის ბიუჯეტის, საშტატო ნუსხისა და სახელფასო ფონდის შეთანხმების თაობაზე;
- ✓ 2022 წლის 2 მაისს მომზადდა N7366 შეთანხმება „საბიუჯეტო პროგრამის ფარგლებში მომსახურების გაწევის შესახებ“ (SLA);
- ✓ მომზადდა „ფინანსური მართვისა და კონტროლის სისტემის ჩამოყალიბების მიზნით განსახორციელებელ ღონისძიებათა თაობაზე“ 2022 წლის 12 ივლისის N1353/ს ბრძანება;
- ✓ „საქართველოს გარემოს დაცვისა და სოფლის მეურნეობის სამინისტროს სისტემაში ფინანსური მართვისა და კონტროლის სისტემის ჩამოყალიბების მიზნებისათვის უფლებამოსილებებისა და პასუხისმგებლობის განაწილების წესის დამტკიცების შესახებ“ 2022 წლის 25 მარტის N2-240 ბრძანების საფუძველზე მომზადდა სააგენტოს კვარტალური და წლიური ანგარიშები.
- ✓ მიღებული იქნა საქართველოს მთავრობის განკარგულება (N68 17.01.22) „საქართველოს გარემოს დაცვისა და სოფლის მეურნეობის სამინისტროს საჯარო სამართლის იურიდიული პირისთვის – ეროვნული სატყეო სააგენტოსთვის „საქართველოს 2022 წლის სახელმწიფო ბიუჯეტის შესახებ“ საქართველოს კანონის 25-ე მუხლით გათვალისწინებულ შეზღუდვაზე გამონაკლისის დაშვების თაობაზე“;
- ✓ მომზადდა ცვლილებები სააგენტოს 2022 წლის ბიუჯეტის ხარჯების კვარტალურ განწერაში (კვარტალებსა და კლასიფიკაციის მუხლებს შორის დაზუსტების მიზნით);

- ✓ მომზადდა სააგენტოს 2021 წლის ანგარიში;
- ✓ მომზადდა სააგენტოს 2023 წლის საბიუჯეტო განაცხადი;
- ✓ „საქართველოს გარემოს დაცვისა და სოფლის მეურნეობის სამინისტროს სსიპ - ეროვნული სატყეო სააგენტოს ბალანსზე არსებული ქონების, მოთხოვნებისა და ვალდებულებების ინვენტარიზაციასთან დაკავშირებით საინვენტარიზაციო კომისიის, სამუშაო ჯგუფის შექმნისა და განსახორციელებელი ღონისძიებების შესახებ“ სსიპ ეროვნულ სატყეო სააგენტოს უფროსის 2021 წლის 11 ოქტომბრის N1977/ს ბრძანების შესაბამისად, ჩატარდა და დასრულდა სააგენტოს ბალანსზე არსებული ქონების, მოთხოვნებისა და ვალდებულებების ინვენტარიზაციის პროცესი.

#### 9.5. ელექტრონული აუქციონის წესით მერქნული რესურსის რეალიზაცია და სახელმწიფო ტყის გაცემა (ოპერატიული)

2022 წელს გამოცხადდა 1246 ელექტრონული აუქციონი. გაყიდულმა მერქნულმა რესურსის მოცულობამ შეადგინა 125,100 კუბური მეტრი; აუქციონის საბოლოო გასაყიდმა ჯამურმა თანხამ შეადგინა 25,549,413 ლარი. სსიპ ეროვნულ სატყეო სააგენტოს მართვას დაქვემდებარებულ ტყის ფონდზე (გარდა საკომუნიკაციო ანძებისა) (31,5 ჰა) გამოცხადდა 21 ელექტრონული აუქციონი, აქედან 18 აუქციონი შედგა (30,2 ჰა), ხოლო 3 აუქციონი ჩაიშალა. გარდა ამისა, საკომუნიკაციო ანძებზე გამოცხადდა 3 აუქციონი და სამივე შედგა.

#### 9.6. მატერიალურ-ტექნიკური ბაზის გაუმჯობესება

- იაპონიის მთავრობისა და გაეროს განვითარების პროგრამის (UNDP) - „საქართველოში მდგრადი და კლიმატ-გონივრული ტყის მართვის პრაქტიკის მხარდაჭერის“ პროექტის ფარგლებში შესყიდულია:
  - 1 ერთეული ექსკავატორი (დამტვირთველი);
  - 2 ერთეული სატვირთო (4 X 2 სისტემით);
  - 3 ერთეული კვადროციკლი;
  - 3 ერთეული სატვირთო (6 X 6 სისტემით);
  - 3 ერთეული პიკაპი;



- GIZ - ის მიზნობრივი გრანტის - „ტყის მდგრადი მართვა ეროვნული სატყეო სააგენტოს მართვის დაქვემდებარებულ ტერიტორიებზე (8 სამიზნე სატყეო უბანი)“ ფარგლებში შესყიდულია:
  - 2 ერთეული სატვირთო (4 X 2 სისტემით);
  - 27 ერთეული პიკაპი;
  - 1 ერთეული ბულდოზერი;
- სახელმწიფო ბიუჯეტის დაფინანსების ფარგლებში განხორციელდა 25 ერთეული პიკაპის ტიპის ავტომანქანის შეძენა.
- მიმდინარეობდა საქმიანი ეზოების და ადმინისტრაციული ოფისების სამშენებლო და სარეაბილიტაციო სამუშაოები 16 ობიექტზე, საიდანაც დასრულდა 9 საქმიანი ეზოს მშენებლობა (ზღუდერი, სადმელი, ბორჯომის პლატო, ამამლო, ხოდაშენში, ბოლნისი, ჩოხატაური, შემოქმედი, კასპი) და 1 ადმინისტრაციული შენობა- ხაშურში. ზესტაფონის საქმიან ეზოში ჩატარდა ტერიტორიის კეთილმოწყობის სამუშაოები.

#### **9.7. სახელმწიფო შესყიდვები**

სააგენტოს ადმინისტრაციული და სხვა საქმიანობის უზრუნველყოფის მიზნით, 2022 წელს გაფორმდა სახელმწიფო შესყიდვების შესახებ ხელშეკრულებები სახელმწიფო ბიუჯეტის სახსრებით 7,220,050.23 ლარზე, საკუთარი სახსრებით 9,018,557.87 ლარზე, მიზნობრივი გრანტის ფარგლებში - 4,900,319.00 ლარზე;