



ეროვნული სატყეო სააგენტო
National Forestry Agency

6 თვის ანგარიში

2021

სსიპ ეროვნული სატყეო სააგენტო

სარჩევი

შესავალი	3
1. სამართლებრივი უზრუნველყოფა.....	6
2. ტყის აღრიცხვა-ინვენტარიზაცია.....	7
3. ტყითსარგებლობა	11
3.1. მერქნული რესურსით სარგებლობა	11
3.2. სატყეო გზების მოწყობა-რეაბილიტაცია.....	14
3.3. მრავალმიზნობრივი ტყითსარგებლობა	15
4. ტყის მოვლა-აღდგენა	17
4.1. ტყის აღდგენის ღონისძიებები.....	17
5. კანონდარღულება და კანონმდებლობის დარღვევები.....	18
6. ადამიანური რესურსების მართვა და საქმისწარმოება	20
7. სტრატეგიული დაგეგმვა-განვითარება და საერთაშორისო თანამშრომლობა.....	23
7.1. სტრატეგიული დაგეგმვა და განვითარება.....	23
7.2. საერთაშორისო თანამშრომლობა	23
8. საზოგადოებასთან ურთიერთობა.....	25
9. ბიუჯეტის შესრულება	29

შესავალი

ეროვნული სატყეო სააგენტო შეიქმნა 2013 წლის 14 მაისს. სააგენტო წარმოადგენს საქართველოს გარემოს დაცვისა და სოფლის მეურნეობის სამინისტროს სისტემაში შემავალ საჯარო სამართლის იურიდიულ პირს. სააგენტო მართავს 1,993,900 ჰა სახელმწიფო ტყეს (ტყით დაფარულია 1,873,800 ჰა). შესაბამისად, სააგენტო ქვეყანაში ძირითადი ტყის მართვის ორგანოა და პასუხისმგებელია ტყითსარგებლობის, ტყის ინვენტარიზაციის, აგრეთვე ტყის მოვლა-აღდგენის ღონისძიებების დაგეგმვასა და განხორციელებაზე ქვეყნის 9 რეგიონში.

სააგენტო შედგება ცენტრალური აპარატისა და 9 რეგიონული სამსახურისაგან (*დიაგრამა 1*). სააგენტოში დასაქმებულია 760 ადამიანი, მათ შორის, 138 ცენტრალურ სამსახურში, ხოლო 622 თანამშრომელი - 9 რეგიონულ სამსახურში (მათგან ხელშეკრულებით დასაქმებულია - 286 ადამიანი).

სააგენტო არ ოპერირებს დაცულ ტერიტორიებზე, აჭარის ავტონომიური რესპუბლიკის, თბილისსა და მის გარშემო არსებული მწვანე ნარგავების, მუნიციპალური ერთეულების - სოფლებისა და ქალაქების, აგრეთვე კერძო საკუთრებაში არსებულ ტერიტორიებზე.

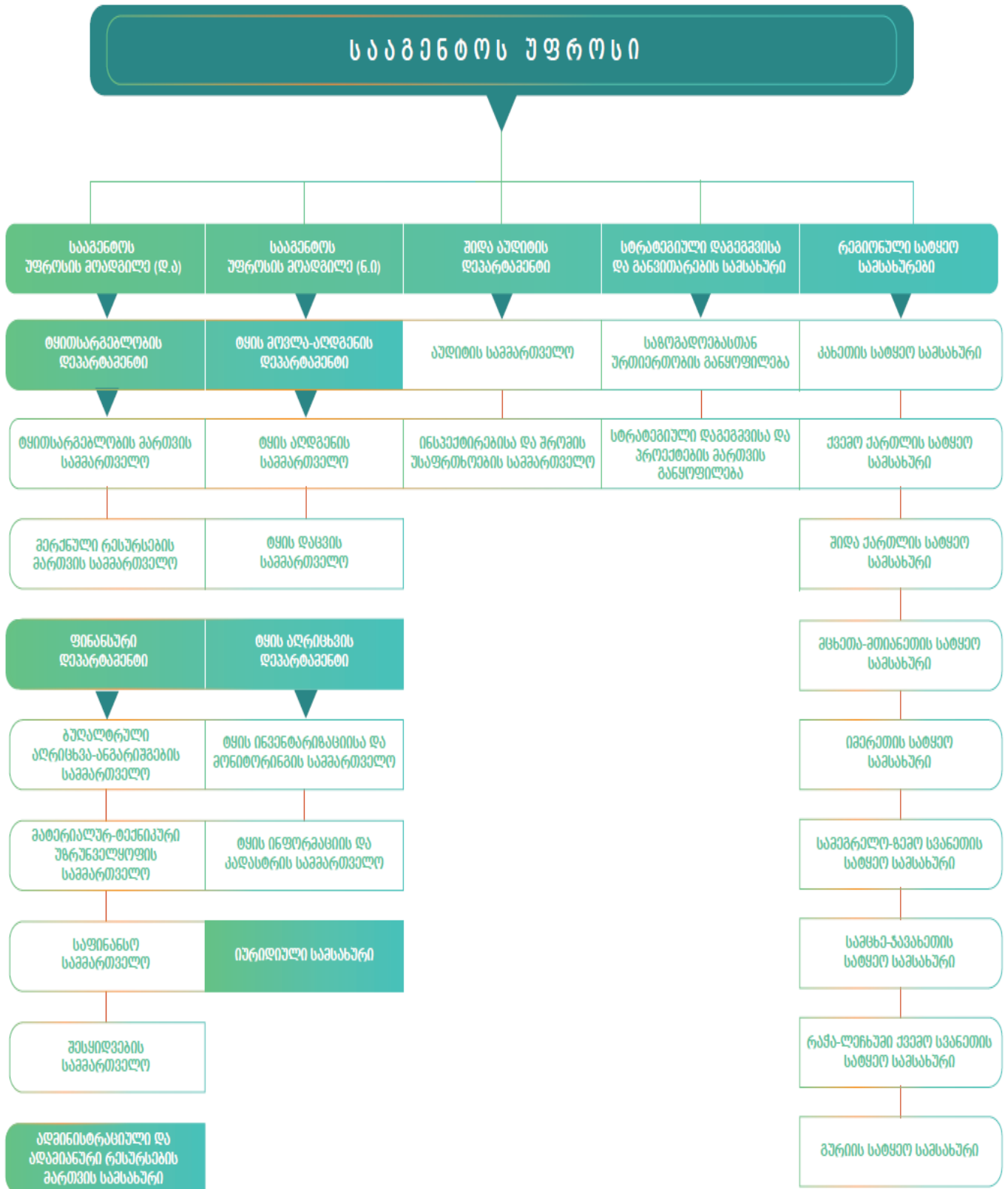
სააგენტოს მიზანია ტყეების რაოდენობრივი და ხარისხობრივი მაჩვენებლების შენარჩუნება და გაუმჯობესება. მდგრადი მართვის გზით მრავალმიზნობრივი ტყითსარგებლობის და სოფლად განვითარების ხელშეწყობა.

სააგენტოს პრიორიტეტებია:

- ტყის მოვლა-აღდგენის ღონისძიებების ხარისხობრივი და რაოდენობრივი მაჩვენებლების გაზრდა სამუშაოების დაგეგმვის, განხორციელებისა და მონიტორინგის გაუმჯობესებული მექანიზმის დანერგვის გზით;
- ტყის მართვის დაგეგმვის გაუმჯობესება;
- თანამშრომელთა შესაძლებლობების განვითარება;
- საზოგადოების ცნობიერების დონის ამაღლება და ინფორმირების ხელშეწყობა;
- მრავალმიზნობრივი ტყითსარგებლობის უზრუნველყოფა და ეკოსისტემების მომსახურების განვითარება;
- მატერიალურ-ტექნიკური შესაძლებლობების განვითარება;
- ინსტიტუციური გაძლიერება და მმართველობის გაუმჯობესება.

ჩამოთვლილი პრიორიტეტებიდან გამომდინარე სააგენტო ახორციელებს თანმიმდევრულ ღონისძიებებს, რომლის ანგარიშსაც წარმოგიდგენთ წინამდებარე დოკუმენტში. გასათვალისწინებელია, რომ 2020-21 წლებში, საქართველოში და ზოგადად მსოფლიოში COVID-19-ით გამოწვეულმა პანდემიამ უდიდესი გავლენა იქონია თითქმის ყველა სფეროზე და მათ შორის სსიპ ეროვნული სატყეო სააგენტოს საქმიანობაზე.

დიაგრამა 1: სსიპ ეროვნული სატყეო სააგენტოს სტრუქტურა.



1. სამართლებრივი უზრუნველყოფა

„საქართველოს ტყის კოდექსი“ დამტკიცდა 2020 წლის 22 მაისს და ძალაში შევიდა 2021 წლის 01 იანვარს. ახალი კანონის ძალაში შესვლამ გამოიწვია მთელი რიგი საკითხების ახლებური მოწესრიგება. ახალი ტყის კოდექსიდან გამომდინარე მომზადდა და მთავრობის მიერ დამტკიცდა „ტყითსარგებლობის წესის დამტკიცების შესახებ“ საქართველოს მთავრობის 2021 წლის 18 მაისის N221 დადგენილება.

ასევე სამინისტროსთან ერთად შემუშავდა საქართველოს კანონი „ფიზიკური და კერძო სამართლის იურიდიული პირების მფლობელობაში (სარგებლობაში) არსებულ მიწის ნაკვეთებზე საკუთრების უფლების აღიარების შესახებ“ საქართველოს კანონში ცვლილების შეტანის თაობაზე (თვითნებურად დაკავებული სახელმწიფო საკუთრების სასოფლო ან არასასოფლო-სამეურნეო დანიშნულების მიწებთან დაკავშირებით).

მომზადდა და სამინისტროში წარდგენილია „სახელმწიფო ქონების შესახებ“, „საქართველოს ადმინისტრაციულ სამართალდარღვევათა კოდექსში და „საქართველოს სისხლის სამართლის საპროცესო კოდექსში“ ცვლილებების შეტანის პაკეტი: ცვლილებების პაკეტი გულისხმობს, უფრო მოქნილი და დაჩქარებული სისტემით უზრუნველყოფის მიზნით, უკანონოდ მოჭრილი მერქნული რესურსის დაუყოვნებლივი რეალიზაციის უფლების სააგენტოსთვის მინიჭებას.

სამინისტროსთან ერთად შემუშავდა „გარემოსდაცვითი შეფასების კოდექსში“ ცვლილების შეტანის თაობაზე საქართველოს კანონის პროექტი (ტყით სპეციალურ სარგებლობაზე და ტყის სტატუსთან დაკავშირებით).

მომზადდა და სამინისტროს გავლით მთავრობაში წარდგა „ტყის დაცვის, აღდგენისა და მოვლის წესის შესახებ“ საქართველოს მთავრობის დადგენილების პროექტი.

მომზადდა და სამინისტროში წარდგენილია „საქართველოს ტყის კოდექსში ცვლილების შეტანის შესახებ“ საქართველოს კანონის პროექტი.

ასევე, შემუშავებული და სამინისტროში წარდგენილია „ბუნებრივი რესურსებით სარგებლობისათვის მოსაკრებლების შესახებ“ საქართველოს კანონში ცვლილების შეტანის შესახებ“ საქართველოს კანონის პროექტი (ტყის არამერქნული რესურსებით სარგებლობისთვის შესაბამისი მოსაკრებლების დადგენასთან დაკავშირებით).

2. ტყის აღრიცხვა-ინვენტარიზაცია

სატყეო უბნის ფართობებისა და საზღვრების დაზუსტება

ტყის აღრიცხვის დეპარტამენტი, ტყის მდგრადი მართვის მისაღწევად, ახორციელებს ტყის აღრიცხვას, ტყის რესურსების, მათი რაოდენობრივი და ხარისხობრივი მდგომარეობის შესახებ ინფორმაციის მოპოვებას, და ეროვნულ სატყეო სააგენტოს მართვას დაქვემდებარებული სატყეო უბნების საზღვრების დადგენასა და ტყის მართვის გეგმების შემუშავებას.

ტყის საზღვრები ეტაპობრივად ზუსტდება იმ რეგიონებში, სადაც ხორციელდება მართვის დონის ინვენტარიზაცია. შესაბამისად, მიმდინარეობდა სსიპ ეროვნული სატყეო სააგენტოს მართვას დაქვემდებარებული წალკა-თეთრიწყაროს სატყეო უბნის ფართობების და საზღვრების დაზუსტება (საკვარტალე ქსელის მომზადება, დეშიფრირება), ელექტრონული Shp-ფაილების მომზადება - 52,200 ჰა.

კამერალური სამუშაოები

მიმდინარეობდა კამერალური სამუშაოები ახმეტის და დედოფლისწყარო-სიღნაღის სატყეო უბნებისთვის მართვის გეგმის შედგენის მიზნით. განხორციელდა, ველზე მოპოვებული ინფორმაციის ანალიზი, ისტორიულ მონაცემებთან შედარება და სახელმწიფო ტყის საზღვრების დაზუსტება 55,492 ჰა და 19,385 ჰა ფართობებზე.

სასოფლო-სამეურნეო და არასასოფლო სამეურნეო მიზნით ტყითსარგებლობა

ტყის აღრიცხვის დეპარტამენტი, „ტყითსარგებლობის წესის დამტკიცების შესახებ“ საქართველოს მთავრობის 2010 წლის 20 აგვისტოს №242 დადგენილების თანახმად, ახორციელებს სასოფლო-სამეურნეო (მუხლი 57) და არასასოფლო-სამეურნეო (მუხლი 60) მიზნით სარგებლობას შემდგომში სახელმწიფო ტყის ტერიტორიაზე ტყითსარგებლობის განხორციელების უზრუნველსაყოფად. 2021 წლის პირველ კვარტალში, ზემოაღნიშნული ტყითსარგებლობის მიზნით, განხორციელდა 26,596 ჰა ფართობის ფაქტიური მდგომარეობის შესწავლა, რომელიც „სახელმწიფო ტყის ფონდის საზღვრების დადგენის შესახებ“ საქართველოს მთავრობის 2011 წლის 4 აგვისტოს №299 დადგენილებით

დამტკიცებული სახელმწიფო ტყის ფონდის საზღვრების მიხედვით, წარმოადგენს სსიპ ეროვნული სატყეო სააგენტოს მართვას დაქვემდებარებულ სახელმწიფო ტყეს.

წილის შესწავლა ან/და მოპოვებისთვის ლიცენზიის გაცემა

ტყის აღრიცხვის დეპარტამენტი სახელმწიფო ტყის ტერიტორიაზე (გარდა დაცული ტერიტორიების იმ კატეგორიებისა და ზონებისა, სადაც კანონმდებლობით აკრძალულია ტყითსარგებლობა) ახორციელებს წილის შესწავლის ან/და მოპოვებისთვის ლიცენზიის გაცემის მიზნით მოთხოვნილი ფართობების დაზუსტება/იდენტიფიცირებას, „სახელმწიფო ტყის ფონდის საზღვრების დადგენის შესახებ“ საქართველოს მთავრობის 2011 წლის 4 აგვისტოს №299 დადგენილებით დამტკიცებული სახელმწიფო ტყის ფონდის საზღვრების თანახმად და „სასარგებლო წიაღისეულის მოპოვების ლიცენზიის გაცემის წესისა და პირობების შესახებ“ საქართველოს მთავრობის 2005 წლის 11 აგვისტოს №136 დადგენილების მუხლი 2¹ -ის შესაბამისად, ფაქტიური მდგომარეობის შესახებ ინფორმაციის შემუშავებას. 2021 წლის 6 თვეში, სახელმწიფო ტყის ტერიტორიაზე წიაღით სარგებლობის განხორციელების მიზნით, ფაქტიური მდგომარეობის შესწავლა, ადგილმდებარეობის დაზუსტება, ანალიზი განხორციელდა 5,893.8941 ჰა ფართობზე (აქედან სახელმწიფო ტყეში მდებარეობს 3,662.3837 ჰა).

სახელმწიფო ტყის სპეციალური დანიშნულებით სარგებლობა

„ტყითსარგებლობის წესის დამტკიცების შესახებ“ საქართველოს მთავრობის 2021 წლის 18 მაისის N221 დადგენილების თავი III-ის მუხლი N9 და 10-ის თანახმად ხორციელდება სახელმწიფო ტყით სპეციალური დანიშნულებით სარგებლობა. აქედან გამომდინარე, 2021 წლის 6 თვის განმავლობაში შესწავლილი და დამუშავებულია 382.1691 ჰა სახელმწიფო ტყის ტერიტორიაზე სპეციალური დანიშნულებით სარგებლობის მიზნით მოთხოვნილი ფართობები; ასევე, „საქართველოს “წითელი ნუსხისა” და “წითელი წიგნის” შესახებ“ საქართველოს კანონის 24-ე მუხლის თანახმად, შესწავლილია 22.6669 ჰა ფართობზე გავრცელებული წითელი ნუსხის ხე-მცენარეები.

განსაკუთრებული დანიშნულებით ტყით სპეციალური სარგებლობა

„ტყითსარგებლობის წესის დამტკიცების შესახებ“ საქართველოს მთავრობის 2021 წლის 18 მაისის N221 დადგენილების თავი III-ის მე-9-ე მუხლის პირველი პუნქტის „კ“ ქვეპუნქტის თანახმად ხორციელდება განსაკუთრებული დანიშნულებით ტყით სპეციალური სარგებლობა. აქედან გამომდინარე, მეორე კვარტლის განმავლობაში შესწავლილი და დამუშავებულია **597,635.0 ჰა** ფართობზე სახელმწიფო ტყის ტერიტორიაზე სპეციალური დანიშნულებით სარგებლობის მიზნით მოთხოვნილი ფართობები.

მომსახურება

„საქართველოს გარემოს დაცვისა და სოფლის მეურნეობის სამინისტროს საჯარო სამართლის იურიდიული პირის – ეროვნული სატყეო სააგენტოს დებულების დამტკიცების შესახებ“ საქართველოს გარემოსა და ბუნებრივი რესურსების დაცვის მინისტრის 26.12.2016 წ. №50 ბრძანებით დამტკიცებული დებულების მე-8 მუხლის და „ტყითსარგებლობის წესის დამტკიცების შესახებ“ საქართველოს მთავრობის 2021 წლის 18 მაისის N221 დადგენილების და თავი XV მუხლი 65-ე პირველი პუნქტის „გ“ ქვეპუნქტისა და ამავე დადგენილების დანართი N4-ის თანახმად, ტყის აღრიცხვის დეპარტამენტი ახორციელებს შემდეგი სახის მომსახურებებს, კერძოდ:

- მიწის ნაკვეთის შესახებ ინფორმაციის მომზადება (მიწის ნაკვეთის საკადასტრო აზომვითი ნახაზის, სიტუაციური ნახაზის ან/და აბრისის მომზადება)
- გენერალური ლიცენზიისა და ხე-ტყის დამზადების სპეციალური ლიცენზიის, სამონადირეო მეურნეობისთვის და სოჭის გირჩის მოპოვებისთვის ლიცენზიის გაცემის მიზნით შერჩეული ფართობების კონტურების დადგენა;
- ხაზობრივი ნაგებობისთვის კუთვნილი მიწის ნაკვეთის შესახებ ინფორმაციის მომზადება (მიწის ნაკვეთის საკადასტრო აზომვითი ნახაზის, სიტუაციური ნახაზის ან/და აბრისის მომზადება);
- ტყეკაფის მონიშვნა (გარდა სოციალური ჭრების ფარგლებში მონიშნული ტყეკაფებისა) ან სახელმწიფო ტყის ფონდიდან ტერიტორიის ამორიცხვამდე მერქნული რესურსის წინასწარი აღრიცხვა;

პირველ კვარტალში სახელმწიფო ტყის ტერიტორიაზე ზემო აღნიშნული მომსახურებები გაეწიათ სხვადასხვა იურიდიულ და ფიზიკურ პირს, განხორციელდა ტყის აღრიცხვის (ტყეკაფის მონიშვნის) სამუშაოები და კარტოგრაფიული მასალების მომზადება 30.4035 ჰა ფართობზე (აქედან სახელმწიფო ტყეში მდებარეობს 4.9115 ჰა).

ფართობების იდენტიფიცირება

პირველი კვარტლის განმავლობაში, გარემოსდაცვითი შეფასების პროექტებისთვის (გზმ, სკრინინგი, სკოპინგი, სანაყაროები/ფუჭი ქანების განთავსებისთვის) შესწავლილია მთლიანი 79,574.6694 ჰა ფართობი და 110,047.0 გრძივი მეტრი, მათ შორის სახელმწიფო ტყის

სხვადასხვა უწყებისთვის იდენტიფიცირებული და დამუშავებულია მთლიანობაში **64,009.5906** ჰა ფართობი, მათ შორის სახელმწიფო ტყის **9,311.2271** ჰა ფართობი.

სახელმწიფო ტყის ფართობების შესახებ მომზადდა ინფორმაცია (დამისამართება; Shp-ფაილების დამუშავება-ანალიზი, რეგისტრაცია სსიპ საჯარო რეესტრის ეროვნულ სააგენტოში).

ტყის საზღვრის კორექტირებისთვის ფართობების შესწავლა

1. სახელმწიფო ტყის საზღვრის კორექტირებისთვის (ამორიცხვისთვის) და სახელმწიფო ტყეში არსებულ მიწის ნაკვეთებზე ფიზიკური პირების საკუთრების უფლების აღიარებისთვის განხორციელდა 41.3652 ჰა ფართობების შესწავლა (აქედან 21.3824 ჰა - ამორიცხვა; 19.9828 ჰა -ფიზიკური პირების საკუთრების უფლების რეგისტრაცია).

2. ნაზარდი ჯამით 2021 წლის მეორე კვარტალში სახელმწიფო მნიშვნელობის ობიექტებისთვის მოთხოვილია 29,8367 ჰა ფართობის სახელმწიფო ტყიდან ამორიცხვა. მასალები გადაეგზავნა სამინისტროს ბიომრავალფეროვნებისა და სატყეო დეპარტამენტს.

3. 42,8718 ჰა სახელმწიფო ტყის ფართობზე მოთხოვნილია ფიზიკური პირების საკუთრების უფლების რეგისტრაციები (პრივატიზება). მასალები ასევე გადაეგზავნა სამინისტროს ბიომრავალფეროვნებისა და სატყეო დეპარტამენტს.

ამრიგად, სულ 72,7085 ჰა ფართობზე მოთხოვნილია ტყის სტატუსის შეწყვეტა.

4. სააგენტომ მოითხოვა 36,5059 ჰა ფართობის სახელმწიფო ტყეში ჩარიცხვა.

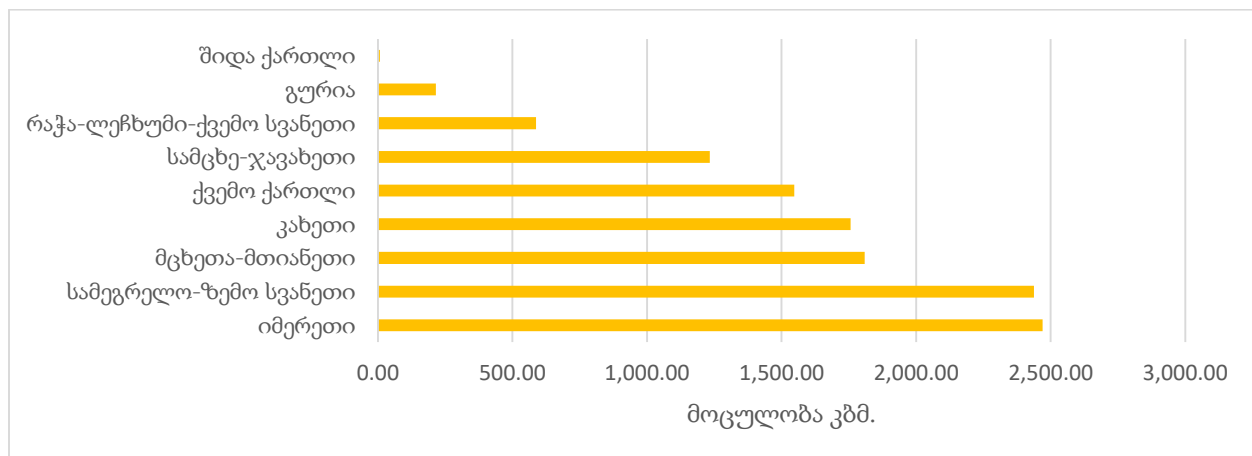
3. ტყითსარგებლობა

ტყითსარგებლობის დეპარტამენტი კომპეტენციის ფარგლებში უზრუნველყოფს:

- ტყითსარგებლობის რეგულირებისა და დაგეგმვის ორგანიზებას;
- სარგებლობის უფლებით გასაცემი ობიექტების მომზადებას;
- მერქნული რესურსით უზრუნველყოფის (გარდა აუქციონის წესით გაცემისა) ღონისძიებების ორგანიზებას.

3.1. მერქნული რესურსით სარგებლობა

დიაგრამა 2: სააგენტოს მართვას დაქვემდებარებული სახელმწიფო ტყიდან ამორიცხულ ტერიტორიაზე განხორციელებული და ტყით სპეციალური სარგებლობის ჭრების (გარდა სამეურნეო ჭრისა) შედეგად მოპოვებული და დასაწყობებული მერქნული რესურსი.



შენიშვნა: ინფორმაცია სააგენტოს მართვას დაქვემდებარებული სახელმწიფო ტყიდან ამორიცხულ ტერიტორიაზე განხორციელებული და ტყით სპეციალური სარგებლობის ჭრების (გარდა სამეურნეო ჭრისა) შედეგად მოპოვებული და დასაწყობებული მერქნული რესურსის შესახებ მოწოდებულია რეგიონებიდან, რომელიც მუშავდება სპეციალურ რეესტრში და ახლდება ყოველ ორ კვირაში ერთხელ.

ხე-ტყის ტრანსპორტირებისათვის წარმოშობის დოკუმენტის გაწერა და სპეციალური ფირნიშებით მარკირება

სახელმწიფო ქონების ეროვნული სააგენტოდან შემოსული 13 დოკუმენტის შესაბამისად განხორციელდა, მოქალაქეების მიერ ელ. აუქციონზე შეძენილი მერქნული რესურსის

ტრანსპორტირებისათვის, წარმოშობის დოკუმენტების გაწერა და სპეციალური ფირნიშით მარკირება.

მერქნული რესურსების მართვის ელექტრონული სისტემის განვითარება და მართვა

სააგენტოში უწყვეტ რეჟიმში მიმდინარეობდა მერქნული რესურსების მართვის ელექტრონული სისტემის ადმინისტრირება, სისტემის მომხმარებელთათვის პრაქტიკული და მეთოდური დახმარების გაწევა.

მერქნული რესურსების მართვის ელექტრონულ სისტემას დაემატა ახალი - „საქმიანი ეზოს“ მოდული, რომელიც მოიცავს სრულ ბიზნესპროცესს „საქმიანი ეზოს“ რეგისტრაციიდან დაწყებული, ხე-ტყის მონაცემების აღრიცხვის, დახარისხების აქტის დეტალების შეტანის, ინვოისის გაწერის, ზედნადებით ხე-ტყის გატანისა და ა. შ. პროცესების შესახებ.

თვითმმართველი ორგანოების მიერ წარმოდგენილი ფაქტობრივად მაცხოვრებელი კომლის წარმომადგენელთა სიების საფუძველზე ელექტრონულ სისტემაში აისახა 133 პიროვნების მონაცემი (სახელი, გვარი, პირადი ნომერი, მისამართი), აქედან 73 მაღალმთიანი კომლების წარმომადგენელია (15 კმმ).

მიმდინარე საანგარიშო პერიოდში სოციალური ჭრის ფარგლებში ათვისებულია 39,011.8 კმმ ხე-ტყე. ხე-ტყის დამზადების ბილეთები შეიძინა 3,051-მა კომლმა, ხოლო ბილეთებით გაყიდული მოცულობა შეადგენს 46,252.1 კმმ-ს.

სოციალური ჭრის ფარგლებში ათვისებული ხე-ტყის მოცულობა წინა წელთან შედარებით:

2020 წლის I-II კვარტალი - 38,600.1 კმმ;

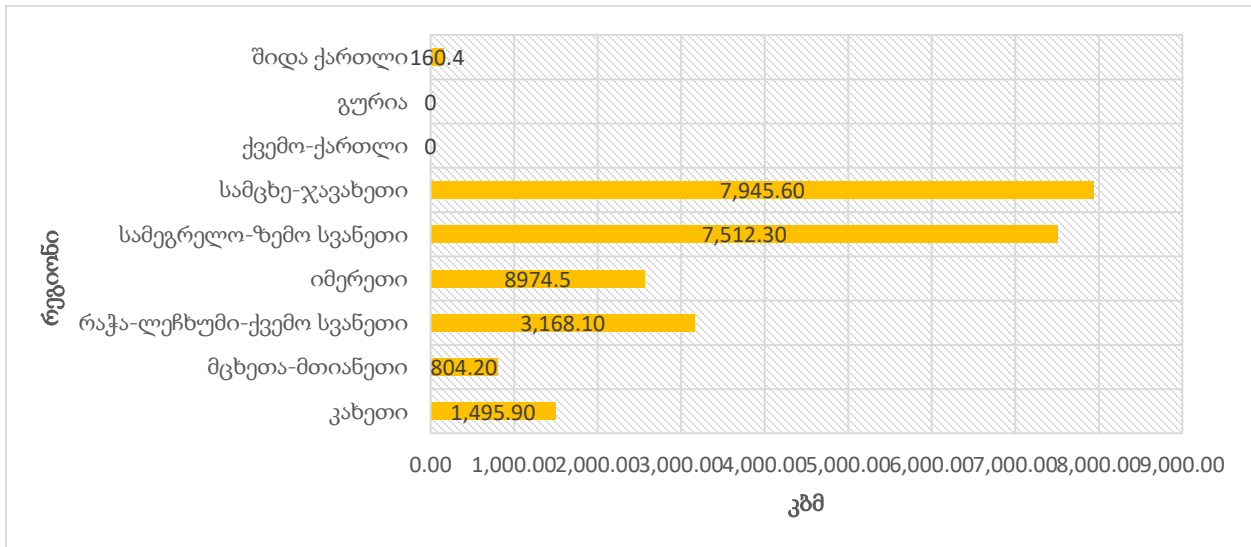
2021 წლის I-II კვარტალი - 39,011.8 კმმ;

ცხრილი 1: სოციალური ჭრის ფარგლებში ათვისებული ხე-ტყის მოცულობა 2020 და 2021 წლების I კვარტალში.

რეგიონი	ათვისებული მოცულობა 2020 წლის 6 თვე (კმმ)	ათვისებული მოცულობა 2021 წლის 6 თვე (კმმ)
ქვემო ქართლი	6,423.8	9,243.3

კახეთი	11,903.0	10,617.3
შიდა ქართლი	5,972.0	6,331.9
მცხეთა-მთიანეთი	6,143.0	4,552.5
იმერეთი	461.3	569.0
სამცხე-ჯავახეთი	5,663.5	5,169.0
გურია	397.5	674.5
სამეგრელო-ზემო სვანეთი	530.0	548.0
რაჭა-ლეჩხუმი-ქვემო სვანეთი	1,106.1	1,306.4

დიაგრამა 3: ტყეკაფებიდან მიღება-ჩაბარებების მიხედვით, დამზადებული და სააგენტოსთვის გადმოცემული მერქნული რესურსის მოცულობა (სულ 23,256.5 კმ).



დიაგრამა 4: სკოლებისა და საბიუჯეტო ორგანიზაციების სათბობი შეშით მომარაგების მიზნით დამზადებული და გადაცემული მერქნული რესურსის მოცულობა (სულ 10,072 კმ).

3.3. მრავალმიზნობრივი ტყითსარგებლობა

ცხრილი 2: ინფორმაცია ტყითსარგებლობის გეგმების განხილვების და დამტკიცებაზე წარდგენის შესახებ:

კომპანია	ლიცენზია	მდგომარეობა
შპს „გურია ჯგ“	N100071	განხორციელდა ხე-ტყის დამზადების სპეციალური ლიცენზიით განსაზღვრული ტყითსარგებლობის გეგმის პროექტის განხილვა

სასარგებლო წიაღისეულის შესწავლა-მოპოვება

სასარგებლო წიაღისეულის შესწავლა მოპოვების ლიცენზიის გაცემისათვის მიზანშეწონილობის თაობაზე, განხილულია სსიპ წიაღის ეროვნული სააგენტოდან შემოსული 21 კორესპონდენცია (სულ 3,657 ჰა), რის საფუძველზეც, სალიცენზიოდ გათვალისწინებულ ფართობებზე არსებული ფაქტობრივი მდგომარეობის შესახებ ინფორმაცია, კომპეტენციის ფარგლებში, მიეწოდა სსიპ წიაღის ეროვნულ სააგენტოს.

ტყით სპეციალური დანიშნულებით სარგებლობა (იჯარა)

სააგენტომ ტყით სპეციალურ სარგებლობასთან დაკავშირებით განიხილა 46 განცხადება (211 ჰა-ზე), საიდანაც 3 განმცხადებელს (2,8 ჰა-ზე) ეთქვა უარი, ხოლო 43 განცხადებაზე (116,5 ჰა-ზე) მიმდინარეობს ადმინისტრაციული წარმოება.

განსაკუთრებული დანიშნულებით ტყით სპეციალური სარგებლობა

საქრთველოს გარემოს დაცვისა და სოფლის მეურნეობის მინისტრის და სსიპ ეროვნული სატყეო სააგენტოს უფროსის ბრძანებების საფუძველზე, განსაკუთრებული დანიშნულებით ტყით სპეციალური სარგებლობის და სპეციალური ჭრის უფლება გაიცა 406,344 კვ.მ ფართობზე. წარმოდგენილი ბრძანებების საფუძველზე, სააგენტოს მართვას დაქვემდებარებულ სახელმწიფო საქატყეში განსაკუთრებული დანიშნულებით ტყით სპეციალური სარგებლობისთვის და სპეციალური ჭრებისთვის გადასახდელი თანხა საორიენტაციოდ შეადგენს 281,549.75 ლარს.

ცხრილი 3: ინფორმაცია იურიდიული და ფიზიკური პირების შესახებ, რომლებსაც განსაკუთრებული დანიშნულებით ტყით სპეციალური სარგებლობის უფლება მიენიჭათ

ფიზიკური ან იურიდიული პირი	ტყით სპეციალური სარგებლობის უფლება	ფართობი წერილით ჰა
შპს „სოკარ ჯორჯია გაზი“	1	0.0011
შპს „RMG Gold“	1	5.8404
შპს „ჯეოტრანსი“	1	0.0972
ფ/პ წიქარიძე	1	0.047
შპს „პარვეს ჯგუფი“	1	0.0163
სს „ენერგო-პრო ჯორჯია“	26	1.3393
შპს „საქართველოს გაერთიანებული წყალმომარაგების კომპანია“	5	0.9496
სს "Rmg copper"	1	32.3435
სულ:	37	40.6344

4. ტყის მოვლა-აღდგენა

4.1. ტყის აღდგენის ღონისძიებები

ტყის მოვლა-აღდგენის დეპარტამენტი უზრუნველყოფს ტყის აღდგენისა და გაშენების ღონისძიებების ორგანიზებას, ტყის სანიტარიული მდგომარეობის გაუმჯობესების, აგრეთვე, მავნებელ-დაავადებათა მართვისა და ხანძარსაწინააღმდეგო ღონისძიებების ორგანიზებას.

ცხრილი 4: 2021 წლის 6 თვის განმავლობაში განხორციელებული ტყის აღდგენა-გაშენების ღონისძიებები.

რეგიონი	ღონისძიებები	ფართობი (ჰა)
გურია	ტყის აღდგენის პროექტის ფარგლებში ოზურგეთის სატყეო უბნის მთისპირის სატყეოს კვ. N1,2-ში გაშენებულ ტყის კულტურებს ჩაუტარდა მოვლის ღონისძიება.	3
	ოზურგეთის სატყეო უბნის მთისპირის სატყეოს კვ. N1,2-ში და ლანჩხუთის სატყეო უბნის მთის სატყეოს კვ. N47-ში გაშენებულ ტყის კულტურების 12000 ცალ ნერგს ჩაუტარდა მოვლის ღონისძიება	4
იმერეთი	ტყის აღდგენის მიმდინარე პროექტების ფარგლებში ხონი-წყალტუბოს სატყეო უბნის ცხუნკურის სატყეოს კვ. N16-ის ლიტ. N15-ში, ასევე ტყიბულის სატყეო უბნის საწირის სატყეოს კვ. N27-ის ლიტ. N8,9,12-ში განხორციელდა ნერგის მოვლის ღონისძიება	25.8
	ტყის აღდგენის მიმდინარე პროექტების ფარგლებში ხონი-წყალტუბოს სატყეო უბნის ცხუნკურის სატყეოს კვ. N16-ის ლიტ. N5,6,8,10,12,13ში განხორციელდა წყალსაწრეტი არხების გაწმენდის ღონისძიება.	13
რაჭა-ლეჩხუმი ქვემო სვანეთი	ტყის აღდგენის პროექტის ფარგლებში ლენტეხის სატყეო უბნის ხელედის სატყეოს კვ. N57-ის ლიტ. N8,12,13-ში განხორციელდა 2930 ცალი ნეკერჩხლის ნერგის შერგვა.	6.5
	ტყის აღდგენის პროექტის ფარგლებში ცაგერის სატყეო უბნის ზუბის სატყეოს კვ. N29-ის ლიტ. N2-ში განხორციელდა ფართობის გაწმენდა და შერგული ნერგის მოვლის ღონისძიება.	7.9
სამცხე-ჯავახეთი	ტყის აღდგენის მიმდინარე პროექტების ფარგლებში, ბაკურიანის სატყეო უბნის წაღვერის სატყეოს და ბორჯომის სატყეო უბნის ჩარხისწყლის სატყეოს ნახანძრალ ტერიტორიაზე განხორციელდა ნახანძრალ ფართობებზე დარგული ნერგის მოვლის ღონისძიება	148.06
ქვემო ქართლი	ტყის აღდგენის მიმდინარე პროექტების ფარგლებში სიონის სატყეო უბნის ფოლადაურის სატყეოს კვ. N11-ის ლიტ. N23-ში და ბოლნისი-დმანისი სატყეო უბნის ფახრალოს სატყეოს კვ. N21-ში ლიტ. N21,22-ში გაშენებულ ნერგს ჩაუტარდა მოვლის ღონისძიება	12.2
სამეგრელო-ზემო სვანეთი	ტყის აღდგენის პროექტის ფარგლებში კოლხეთის სატყეო უბნის ხეთის სატყეოს ყოფილი საკოლმეურნეო ტყის ტერიტორიაზე ტყის კულტურებს ჩაუტარდათ ნერგის მოვლის ღონისძიება.	1.24
სულ:		221.7

4.2. ტყის დაცვის ღონისძიებები

2021 წლის მაისში სამცხე-ჯავახეთის რეგიონში, 26,000.0 ჰა ფართობზე, მბეჭდავი ქერქიჭამიას მონიტორინგის მიზნით, განთავსდა 3,000 ცალი ფერომონიანი მწერსაჭერი. მავნებლის მისაზიდად გამოყენებულია ფერომონი „იპსოვიტი“.

მონიტორინგის მიზნით, 2021 წლის მეორე კვარტალში (ივნისის თვის მდგომარეობით) სულ განხორციელდა 3 საველე გასვლა. შედეგად, დაჭერილი და განადგურებულია 686,000.0 ცალი მბეჭდავი ქერქიჭამია.

ცხრილი 5: დაჭერილი და განადგურებული მავნებლის რაოდენობა (ცალი) სატყეო უბნების მიხედვით.

სატყეო უბანი	მავნებლის რაოდენობა (ცალი)
ბორჯომი	324,000
ბაკურიანი	70,500
ადიგენი	50,000
ასპინძა-ახალქალაქი	94,500
ახალციხე	147,000

5. კანონდარღვევა და კანონმდებლობის დარღვევები

2021 წლის 6 თვის განმავლობაში შიდა აუდიტის დეპარტამენტის თანამშრომლებმა მოამზადეს 33 დასკვნა 33 პირის მიმართ, რომლებზეც მოხდა შესაბამისი რეაგირება. დისციპლინური პასუხისმგებლობის ზომა „შენიშვნა“ გამოეცხადა 19 თანამშრომელს, „საყვედური“ 3 თანამშრომელს, ხოლო 1 თანამშრომელი „გათავისუფლდა სამსახურიდან“.

საანგარიშო პერიოდში, სსიპ ეროვნული სატყეო სააგენტოს შიდა აუდიტის დეპარტამენტში, ამავე სააგენტოს ტერიტორიული სატყეო სამსახურებიდან შემოვიდა მოხსენებითი ბარათები, თანამშრომლების მიერ ხე-ტყის წარმოშობის დოკუმენტების შევსებისას, მერქნული რესურსების მართვის ელექტრონულ სისტემაში ასახვისას დაშვებული და სხვა სახის შეცდომების შესახებ (30 შემთხვევა). აღნიშნული შემთხვევები შეისწავლეს შიდა აუდიტის დეპარტამენტის თანამშრომლებმა და მოამზადეს მოხსენებითი ბარათები შესაბამისი რეკომენდაციებით, მაგრამ, ვინაიდან შეინიშნებოდა მექანიკური სახის დარღვევები, მათ მიმართ არ გამოუყენებიათ დისციპლინური პასუხისმგებლობის ზომები.

სსიპ ეროვნული სატყეო სააგენტოს შიდა აუდიტის დეპარტამენტის 2021 წლის სამოქმედო გეგმის შესაბამისად:

შიდა აუდიტის დეპარტამენტის თანამშრომლების მიერ ადგილზე შემოწმდა მცხეთა-მთიანეთის, კახეთის და შიდა ქართლის სატყეო სამსახურებში მდებარე სააგენტოს საქმიან ეზოებში არსებული მდგომარეობა, რა დროსაც რიგ შემთხვევებში გამოვლინდა ხარვეზები (საქმიან ეზოში და შენობაში (ხის კოტეჯი) ელექტროენერგია იყო გამორთული და დარაჯი ადგილზე არ იმყოფებოდა). გამოვლენილ ხარვეზებზე სატყეო სამსახურების მიმართ გაიცა შესაბამისი მითითება.

შიდა აუდიტის დეპარტამენტის ინსპექტირებისა და შრომის უსაფრთხოების სამმართველოს თანამშრომლებმა დოკუმენტური შემოწმების ფარგლებში, მცხეთა-მთიანეთის, შიდა ქართლის, ქვემო ქართლის, კახეთის, სამცხე-ჯავახეთის, სამეგრელო-ზემო სვანეთის, გურიის, იმერეთის და რაჭა-ლეჩხუმი-ქვემო სვანეთის სატყეო სამსახურებში, შერჩევითი წესით შეისწავლეს სატყეო სამსახურებში 2020-21 წლების განმავლობაში, შესული წერილები (მოქალაქეთა განცხადებები) მრგვალი ხე-ტყის (მორი) მარკირების თაობაზე და მათი შესრულების მდგომარეობა, დოკუმენტურად შერჩევით შემოწმდა ამავე პერიოდში სატყეო სამსახურების მიერ გამოყოფილი სოციალური და სპეციალური ჭრის ტყეკაფების მასალები, შემოწმდა სატყეო სამსახურების მიერ გაცემული ხე-ტყის წარმოშობის დოკუმენტები და დათვალიერდა საქმისწარმოების ელექტრონული სისტემა (ედოკი), კორესპონდენციის შესრულების მდგომარეობისა და განსაზღვრულ ვადებში შესრულების გადამოწმების მიზნით. შემოწმების შედეგად გამოვლენილ ხარვეზებზე რეგიონულ სატყეო სამსახურებს მიეცათ რეკომენდაციები ხარვეზების გასწორების და შემდგომში გათვალისწინების მიზნით.

სსიპ ეროვნული სატყეო სააგენტოს უფროსის 2021 წლის 23 ივნისის N181/მ ბრძანების საფუძველზე, მიმდინარე წლის 24 და 25 ივნისს, შიდა აუდიტის და ტყითსარგებლობის დეპარტამენტის თანამშრომლების მიერ, ერთობლივად განხორციელდა იმერეთის სატყეო სამსახურის ვანი-ბაღდათის სატყეო უბანში გამოყოფილი სპეციალური ჭრის ტყეკაფებში არსებული მდგომარეობის ადგილზე შესწავლა, რა დროსაც გამოვლენილ ხარვეზებზე გაიცა შესაბამისი რეკომენდაციები.

2021 წლის 1 იანვრიდან 30 ივნისის ჩათვლით ტერიტორიული სატყეო სამსახურების თანამშრომელთა მიერ გამოვლენილია 30 სამართალდარღვევის ფაქტი, რომლებზეც შედგა შესაბამისი საველე აქტები და შემდგომი რეაგირების მიზნით გადაიგზავნა შესაბამის უწყებებში. უკანონოდ მოპოვებული რესურსის მოცულობამ შეადგინა 814.2 კმ, გარემოზე მიყენებულმა ზიანის ოდენობამ შეადგინა 81 996 ლარი.

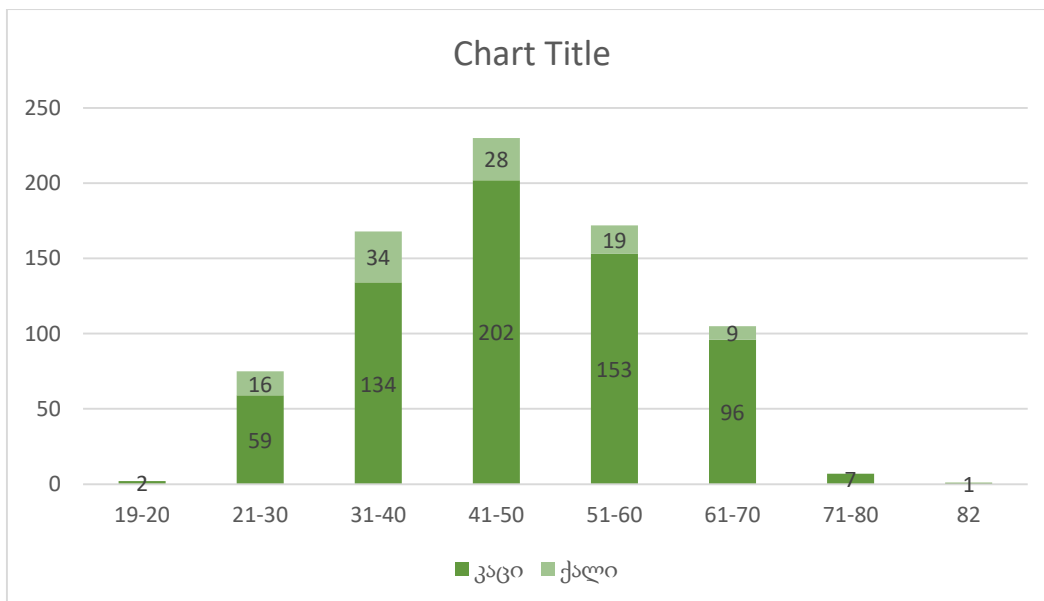
6. ადამიანური რესურსების მართვა და საქმისწარმოება

2020 წლის 31 მარტის მდგომარეობით, სააგენტოში დასაქმებულია სულ 760 თანამშრომელი, მათგან კაცი - 654, ქალი -106. 760 თანამშრომლიდან შტატით სააგენტოში დასაქმებულია 474 თანამშრომელი, შტატგარეშედ დასაქმებულია 286 თანამშრომელი.

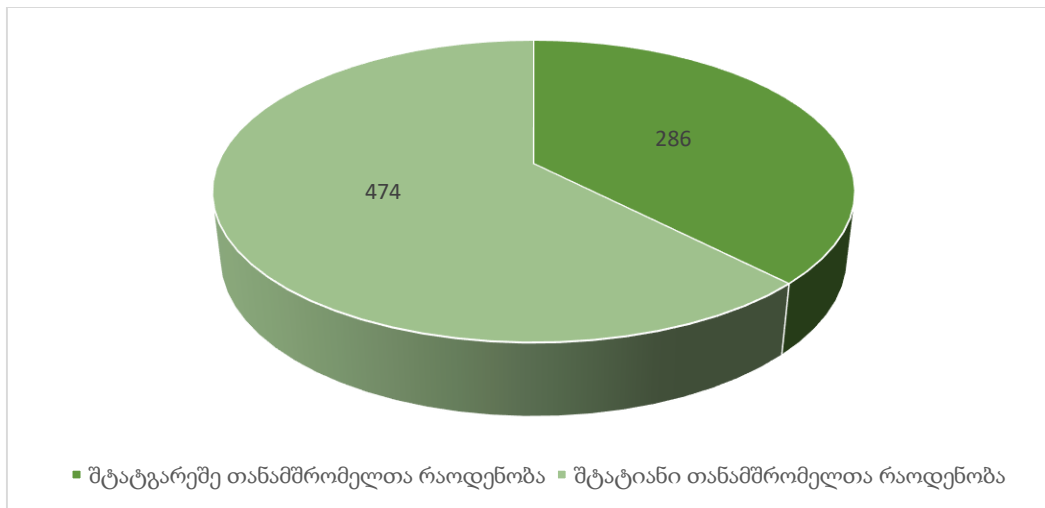
დიაგრამა 6: დასაქმებულთა რაოდენობის გენდერული განაწილება.



დიაგრამა 14: თანამშრომელთა ასაკობრივი ჯგუფებისა და გენდერის მიხედვით განაწილება.



დიაგრამა 7: შტატის და შტატგარეშე თანამშრომელთა რაოდენობა.



თანამშრომელთა მუშაობის ეფექტიანობის მართვა არის ადამიანური კაპიტალის მართვისა და განვითარების განუყოფელი ნაწილი, რომლის დანერგვა და შესრულება ხელს უწყობს ორგანიზაციულ განვითარებას, აგრეთვე სააგენტოს მიერ მასზე ნაკისრი ვალდებულებების ხარისხიან შესრულებას. დაინერგა თანამშრომელთა საქმიანობის შეფასების სისტემა და 94 თანამშრომლის მიმართ განხორციელდა შუალედური შეფასება.

პერიოდულად ხორციელდება eHRMS - ადამიანური რესურსების მართვის ელექტრონული სისტემის სრულყოფა/განახლება.

საქმისწარმოება:

- 2020 წლის საანგარიშო პერიოდში სააგენტოს კანცელარიიდან გასულია - 2,380 წერილი, შემოსულია - 2,106 კორესპონდენცია.
- სააგენტოს თანამშრომელთა მიერ მომზადდა - 3,238 მოხსენებითი და სამსახურებრივი ბარათი.

7. სტრატეგიული დაგეგმვა-განვითარება და საერთაშორისო თანამშრომლობა

სექტორში არსებული გამოწვევების დაძლევის შესახებ საერთაშორისო პრაქტიკისა და მიდგომების გაზიარების მიზნით, ეროვნული სატყეო სააგენტო ინტენსიურად თანამშრომლობდა ეროვნულ თუ საერთაშორისო ორგანიზაციებთან.

7.1. სტრატეგიული დაგეგმვა და განვითარება

ეროვნული სატყეო სააგენტოს ESG პასუხისმგებლობის შიდა პოლიტიკის დოკუმენტის შექმნის პროცესში, სიდა/გლობალური შეთანხმების საქართველოს ქსელმა ჩაატარა ინტერვიუები სააგენტოს შიდა და გარე დაინტერესებულ მხარეებთან. კვლევის მიზნით გამოიკითხა 40 პირი, მათ შორის ეროვნული სატყეო სააგენტოს ხელმძღვანელი, მოადგილეები, დეპარტამენტის უფროსები და თანამშრომლები, ადგილობრივი და საერთაშორისო ორგანიზაციები.

აღნიშნული ინტერვიუების შედეგად გაანალიზებული ინფორმაციის საფუძველზე განისაზღვრა პრიორიტეტული მიმართულებები და მთავარი გამოწვევები, რომლის განხორციელების მიზნით შემუშავდა პირველადი რეკომენდაციები ESG საკითხებზე.

7.2. საერთაშორისო თანამშრომლობა

2021 წელს დონორებთან თანამშრომლობით სააგენტო ახორციელებს შემდეგ პროექტებს:

- ტყის მდგრადი მართვა ადიგენის მუნიციპალიტეტში“ განხორციელებას (CMSR/WWF/Zavita);
- ტყის ინვენტარიზაციის, ტყის მდგრადი მართვის გეგმების შემუშავების პროცესისა და დედოფლისწყაროსა და თეთრიწყაროს მუნიციპალიტეტებში ტყის 73 528 ჰა ფართობის მდგრადი მართვის ხელშეწყობა (UNDP);
- ტყის გამოყენების მრავალფუნქციური პრაქტიკის დანერგვის ხელშეწყობა (UNDP);

შემუშავების პროცესშია საგრანტო ხელშეკრულება:

- საქართველოში სატყეო სექტორის რეფორმის განხორციელების ხელშეწყობა ტყის დეგრადაციით გამოწვეული სათბურის გაზების ემისიების შემცირებისა და კლიმატის ცვლილების მიმართ ტყის ეკოსისტემის მედეგობის გაზრდის მიზნით (GCF/GIZ);

საერთაშორისო, აგრეთვე ეროვნული ორგანიზაციების ფინანსური თუ ტექნიკური მხარდაჭერით მიმდინარეობს მნიშვნელოვანი პროექტები:

- ტყის მდგრადი მართვა კლიმატის ცვლილების მიმართ მედეგი სოფლის განვითარებისათვის (ADA/CENN);
- ბუნებრივი რესურსების მართვა და ეკოსისტემური მომსახურებებით უზრუნველყოფა სოფლად მდგრადი განვითარებისთვის სამხრეთ კავკასიაში (ECOserve)(BMZ/GIZ);

სლოვენის მთავრობის მხარდაჭერა

ეროვნულმა სატყეო სააგენტომ და სლოვენის საერთაშორისო თანამშრომლობისა და განვითარების ცენტრმა (CMSR) 2020 წელს გააფორმა საგრანტო ხელშეკრულება. საგრანტო თანხა - 563,540 ევრო სრულად მოხმარდება პროექტ - „ტყის მდგრადი მართვა ადიგენის მუნიციპალიტეტში“ განხორციელებას (CMSR/WWF/Zavita). საანგარიშგებო პერიოდში, პროექტის გუნდმა შეისყიდა ტყის ინვენტარიზაციის აღჭურვილობა, აგრეთვე გადამზადდა 10 ახალგაზრდა მეტყევე-სპეციალისტი, რომლებმაც ადიგენის სატყეო უბანზე განხორციელეს ტყის აღრიცხვის სავსე სამუშაოები.

გაეროს განვითარების პროგრამის (UNDP) მხარდაჭერა

სსიპ ეროვნულ სატყეო სააგენტოსა და გაეროს განვითარების პროგრამას (UNDP) შორის ქვე-საგრანტო ხელშეკრულების ფარგლებში მიმდინარეობს ტყის ინვენტარიზაციისა და ტყის მდგრადი მართვის გეგმების შემუშავების პროცესი დედოფლისწყაროსა და თეთრიწყაროს მუნიციპალიტეტებში ტყის 73 528 ჰა ფართობზე. ტყის აღრიცხვის სამსახურის კოორდინაციით, საანგარიშგებო პროცესში განხორციელდა წალკა-თეთრიწყაროს სატყეო უბნის ფართობების და საზღვრების დაზუსტება (საკვარტალე ქსელის მომზადება, დეშიფრირება), ელექტრონული Shp-ფაილების მომზადება - 52,200 ჰა. აგრეთვე,

მომდინარეობდა ტყის აღრიცხვის საველე სამუშაოები თეთრიწყარო-სიღნაღის სატყეო უბანზე.

გაეროს განვითარების პროგრამისა (UNDP) და შვედეთის მთავრობის მხარდაჭერა

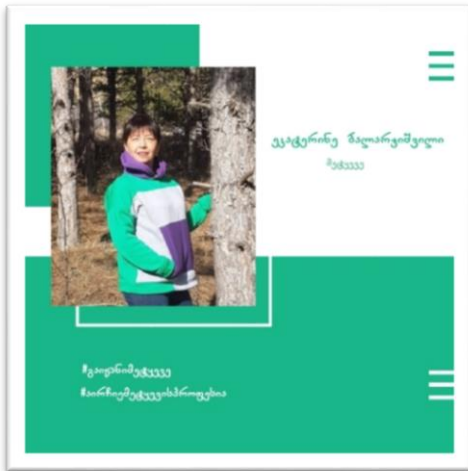
გაეროს განვითარების პროგრამისა (UNDP) და სსიპ ეროვნულ სატყეო სააგენტოს შორის დადებული საგრანტო ხელშეკრულების „ტყის გამოყენების მრავალფუნქციური პრაქტიკის დანერგვის ხელშეწყობა“ ქვე-პროექტის ფარგლებში მომზადდა რაჭა-ლეჩხუმისა და ქვემო სვანეთის რეგიონში, აგრეთვე ჩოხატაურის მუნიციპალიტეტში სააგენტოს მართვას დაქვემდებარებულ ტყის ფართობებზე ეკო-ტურიზმის განვითარების გეგმის სამუშაო ვერსია. შემუშავდა საფეხმავლო ბილიკების მოწყობის ეროვნული სახელმძღვანელოს სამუშაო ვერსია. განხორციელდა ტყის კოდექსის შესახებ ტრენინგი და საანგარიშგებო პერიოდში გადამზადდა სულ 27 თანამშრომელი.

8. საზოგადოებასთან ურთიერთობა

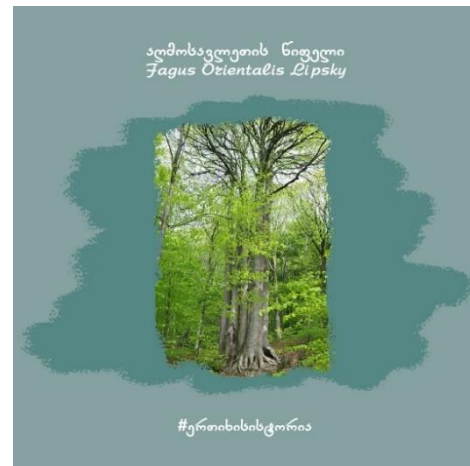
2019 წელს საქართველოს გარემოს დაცვისა და სოფლის მეურნეობის სამინისტრომ შეიმუშავა სატყეო სექტორის საკომუნიკაციო სტრატეგია 2021 – 2024 და სამოქმედო გეგმა (2020-2021). სტრატეგიის მიზანია დიალოგის გაუმჯობესების გზით, საზოგადოებისთვის ტყის მდგრადი მართვის შესახებ ცნობიერების ამაღლება, აგრეთვე სატყეო სექტორის პოპულარიზაცია და მოსახლეობაში სოციალური პასუხისმგებლობის ჩამოყალიბება.

შესაბამისად, ეროვნული სატყეო სააგენტო მიზნის მისაღწევად ახორციელებს თანმიმდევრულ ქმედებებს. მოსახლეობის გარემოსდაცვითი ცნობიერების ამაღლების, ასევე, ტყის და მეტყევის პროფესიის მნიშვნელობის პოპულარიზაციის მიზნით მომზადდა საინფორმაციო ხასიათის ბანერები, ბლოგები, რუბრიკები. სააგენტოს ვებ გვერდზე დაემატა ახალი ველი „ტყითსრაგებლობა“, რომელშიც თავმოყრილია ტყის ახალი კოდექსის ამოქმედებასთან დაკავშირებული სასარგებლო ინფორმაცია. შეიქმნა ორი სააგიტაციო ვიდეო რგოლი ცნობილი სახეების მონაწილეობით: „ნუ მოჭრი ბზას!“ და „დაიცავი ტყეში ქცევის წესები!“ (ხანძრების პრევენცია).

სურათი 1: გაიცანი მეტყევე!



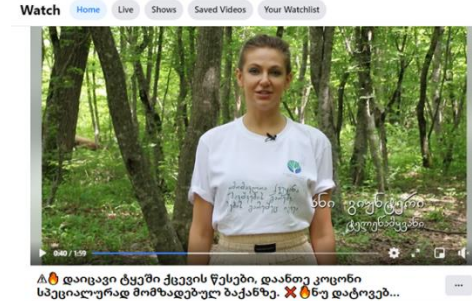
სურათი 2: ერთი ხის ისტორია



სურათი 3: ნუ მოჭრი ბზას



სურათი 4: დაიცავი ტყეში ქვევის წესები!

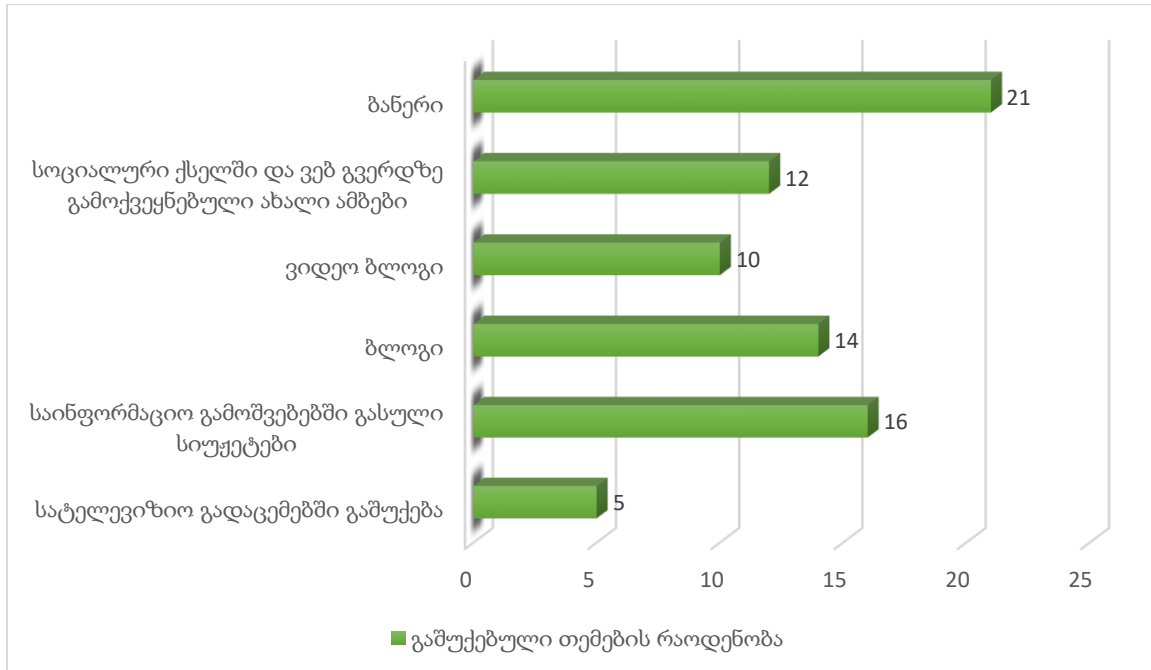


საინფორმაციო სააგენტოებით, სატელევიზიო და რადიო არხებით, როგორცაა საზოგადოებრივი მაუწყებელი, ტელეკომპანიები: იმედი, რუსთავი 2, მაესტრო, პოსტე, პალიტრა ტვ, ფორმულა და ა.შ. 2021 წლის 6 თვის განმავლობაში სააგენტოს სოციალურ ქსელში გავრცელებულ სიახლეებს ყავს 3,072 მნახველი, გვერდი მოიწონა 358 მომხმარებელმა. საერთო ჯამში გვერდს აქვს 11,113 მოწონება. ყველაზე მაღალი შეფასება პირველ კვარტალში 766 ნახვით და 632 მოწონებით მიიღო ვიდეო რგოლმა „მოუსმინე მეტყევეს - გიორგი თხელიძე ტყის ინვენტარიზაციის შესახებ“¹; ხოლო მეორე კვარტალში 546 ნახვით და 384 მოწონებით - ვიდეო რგოლმა „მოუსმინე მეტყევეს - ალექსანდრე არჩვაძე ტყითსარგებლობის გაუმჯობესებისა და „საქმიანი ეზოს“ შესახებ“².

¹ <https://www.facebook.com/ErovnuliSatyeoSaagento/videos/249889373304716>

² <https://www.facebook.com/ErovnuliSatyeoSaagento/videos/2218119761652526>

დიაგრამა 8: სააგენტოს საქმიანობის გაშუქება.



საანგარიშო პერიოდში გაშუქდა შემდეგი ძირითადი თემები

- ტყეში ხანძრის გამომწვევი ძირითადი მიზეზები და გასული წლების სტატისტიკა
<https://www.facebook.com/ErovnuliSatyeoSagento/videos/844610929441343/?t=2>
- შეხვედრა მცხეთა-მთიანეთის თვითმმართველობის წარმომადგენლებთან
<https://www.facebook.com/ErovnuliSatyeoSagento/videos/869543020559059>
- ეროვნულ სატყეო სააგენტოს სპეცტექნიკით აღჭურვა
<https://www.facebook.com/ErovnuliSatyeoSagento/videos/282285363263486>
- 21 მარტი ტყის საერთაშორისო დღეა
<https://www.facebook.com/ErovnuliSatyeoSagento/videos/1005097796900973>
- კამპანია „ნუ მოჭრი ბზას!“
<https://www.facebook.com/ErovnuliSatyeoSagento/videos/747582345939992>
- ტყის აღდგენის პროექტი ბორჯომის პლატოს ტერიტორიაზე
<https://www.facebook.com/ErovnuliSatyeoSagento/videos/495378314944697>
- სამცხე-ჯავახეთში მავნებლის წინააღმდეგ ბრძოლის ღონისძიებები
<https://www.facebook.com/ErovnuliSatyeoSagento/videos/4499916490022431>
- საქართველოს ეროვნული სატყეო პროგრამის ფარგლებში, ქუთაისში სამუშაო ჯგუფის შეხვედრა გაიმართა (ქუთაისის მუხნარი)
<https://www.facebook.com/ErovnuliSatyeoSagento/videos/507364093740280>
- შუალედური მონიტორინგი ზესტაფონის წაბლნარში
<https://www.facebook.com/ErovnuliSatyeoSagento/videos/906783660182616>
- დასუფთავების აქცია უჯარმის ციხის მიმდებარე ტერიტორიაზე
<https://www.facebook.com/ErovnuliSatyeoSagento/videos/220956453186981>

- ეროვნული სატყეო სააგენტო, გაეროს განვითარების პროგრამისა (UNDP) და შვედეთის მთავრობის მხარდაჭერით, პროექტს „ტყის გამოყენების მრავალფუნქციური პრაქტიკის დანერგვის ხელშეწყობა“ ახორციელებს <https://www.facebook.com/ErovnuliSatyeoSaagento/videos/341549204071158>
- ხანძარსაწინააღმდეგო პრევენციული ღონისძიებები <https://www.facebook.com/ErovnuliSatyeoSaagento/videos/1428961230817317>
- 69-ე საჯარო სკოლაში ეკოგაკვეთილი გაიმართა
- ტყის აღდგენის პროექტი ხობის მუნიციპალიტეტში
- მუხნარის ე.წ საღორიის ტყის აღდგენის ღონისძიებები
- მრგვალი მორის გაზომვისა და მონაცემთა მართვის ინოვაციური სისტემა

9. ბიუჯეტის შესრულება

სსიპ ეროვნული სატყეო სააგენტოს 2021 წლისათვის, „საქართველოს 2021 წლის სახელმწიფო ბიუჯეტის შესახებ“ საქართველოს კანონისა და საქართველოს მთავრობასთან შეთანხმებული ბიუჯეტის (საქართველოს მთავრობის 2021 წლის 17 თებერვლის N237 განკარგულების) შესაბამისად, სააგენტოს შემოსულობები განესაზღვრა 31 525,0 ათ. ლარის ოდენობით, აქედან შემოსავლები - დაფინანსება საბიუჯეტო სახსრების სახით - 7 950,0 ათ. ლარი, საკუთარი შემოსავლებიდან - 23'575,0 ათ. ლარის ოდენობით. გადასახდელები დაგეგმილია სულ 31'950,0 ათ. ლარის ოდენობით, აქედან, საბიუჯეტო სახსრების ნაწილში - 7'950,0 ათ. ლარის ოდენობით, ხოლო კანონმდებლობით ნებადართული სხვა (საკუთარი) შემოსავლებიდან - 24'000,0 ათ. ლარის ოდენობით.

ცხრილი 6: 2021 წლის გეგმა/ფაქტი და შესრულების პროცენტული მაჩვენებელი (ათ. ლარი)

დასახელება	2021 წლის 6 თვე დაზუსტებული გეგმა				2021 წლის 6 თვე ფაქტი				2021 წლის 6 თვე შესრულება			
	მოლიანი ბიუჯეტი	მათ შორის			მოლიანი ბიუჯეტი	მათ შორის			მოლიანი ბიუჯეტი	მათ შორის		
		სახელმწიფო ბიუჯეტი	მიზნობრივი გრანტი	საკუთარი შემოსავლები		სახელმწიფო ბიუჯეტი	მიზნობრივი გრანტი	საკუთარი შემოსავლები		სახელმწიფო ბიუჯეტი	მიზნობრივი გრანტი	საკუთარი შემოსავლები
ნაშთი პერიოდის დასაწყისისათვის	425.0			425.0	425.0			425.0				
შემოსულობები	14,821.12	4,273.20	1,417.92	9,130.00	13,606.25	4,224.43	945.32	8,436.50	92%	99%	67%	92%
შემოსავლები	14,821.12	4,273.20	1,417.92	9,130.00	13,606.25	4,224.43	945.32	8,436.50	92%	99%	67%	92%
მ.შ. საბიუჯეტო სახსრები	4,273.20	4,273.20	-	-	4,224.43	4,224.43	-	-	99%	99%		
მ.შ. საკუთარი შემოსავლები	9,130.00	-	-	9,130.00	8,436.50	-	-	8,436.50	92%			92%
გრანტები	1,417.92	-	1,417.92	-	945.32	-	945.32	-	67%		67%	
სატყეო სისტემის ჩამოყალიბება და მართვა 31 09	12,262.32	4,273.20	1,417.92	6,571.20	11,180.23	4,224.43	945.32	6,010.47	91%	99%	67%	91%
ეროვნული სატყეო სააგენტოს რეგულირება და მართვა 31 09 01	6,596.30	4,086.20	-	2,510.10	6,472.62	4,042.19	-	2,430.43	98%	99%		97%
ტყის მოვლა-აღდგენის ღონისძიებები 31 09 02	1,229.12	82.00	833.82	313.30	1,034.34	81.24	682.55	270.56	84%	99%	82%	86%
ტყითსარგებლობის ღონისძიებები 31 09 03	4,288.95	105.00	450.15	3,733.80	3,642.10	101.00	245.26	3,295.84	85%	96%	54%	88%
ტყის აღრიცხვა-ინვენტარიზაციის ღონისძიებები 31 09 04	147.94	-	133.94	14.00	31.16	-	17.51	13.65	21%		13%	98%
ნაშთის ცვლილება	2,983.80	-	-	2,983.80	2,851.03	-	-	2,851.03	96%			96%

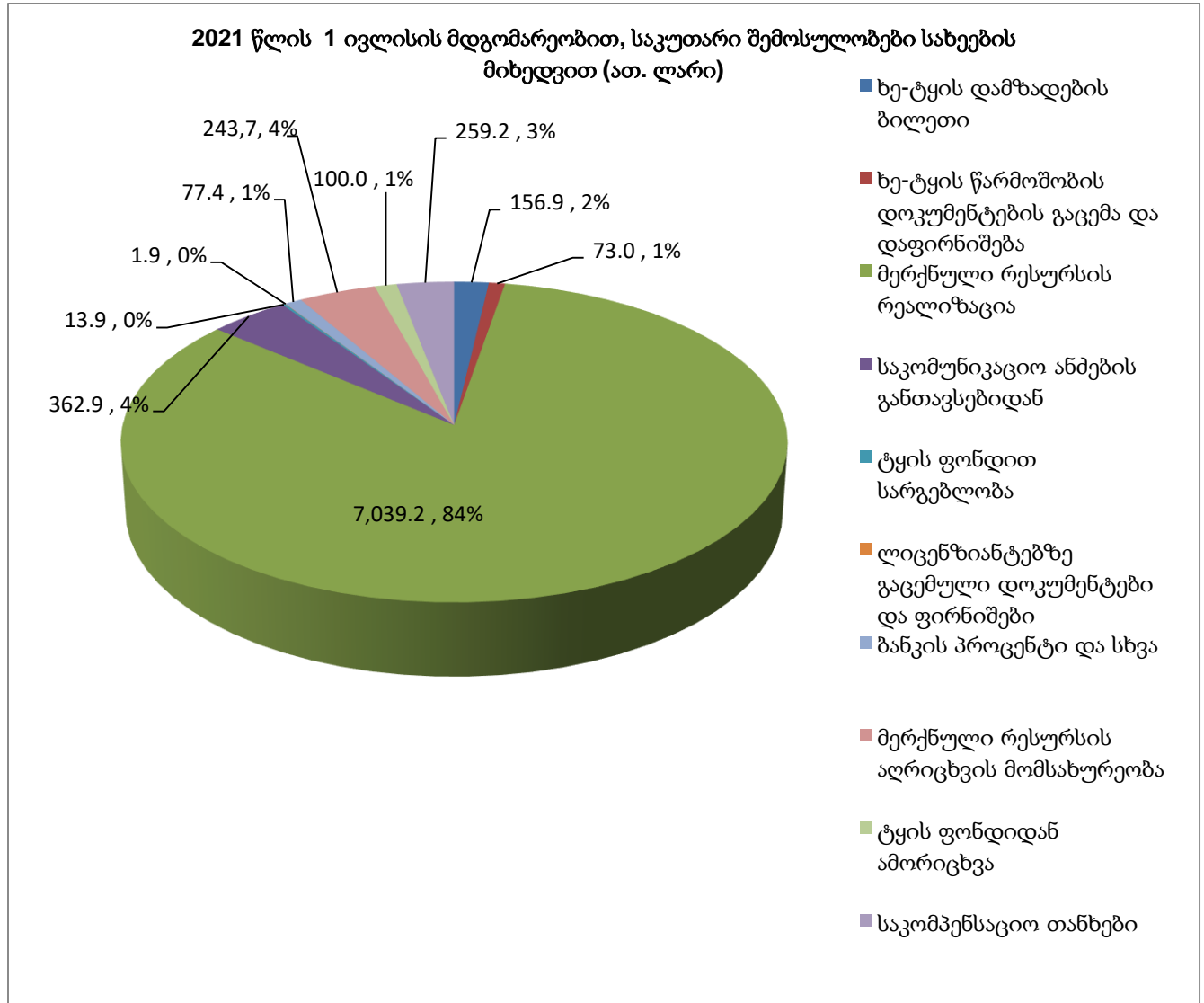
ცხრილი 8: 2021 წლის 6 თვის შესრულება წლიური გეგმის მიმართ

ათ. ლარი

დასახელება	2021 წლის წლიური გეგმა				2021 წლის 6 თვე ფაქტი				2021 წლის 6 თვე შესრულება			
	მთლიანი ბიუჯეტი	მათ შორის			მთლიანი ბიუჯეტი	მათ შორის			მთლიანი ბიუჯეტი	მათ შორის		
		სახელმწიფო ბიუჯეტი	მიზნობრივი გრანტი	საკუთარი შემოსავლები		სახელმწიფო ბიუჯეტი	მიზნობრივი გრანტი	საკუთარი შემოსავლები		სახელმწიფო ბიუჯეტი	მიზნობრივი გრანტი	საკუთარი შემოსავლები
ნაშთი პერიოდის დასაწყისისათვის	425.0			425.0	425.0			425.0				
შემოსულობები	32,940.80	7,950.00	1,990.80	23,000.00	13,606.25	4,224.43	945.32	8,436.50	41%	53%	47%	36%
შემოსავლები	32,940.80	7,950.00	1,990.80	23,000.00	13,606.25	4,224.43	945.32	8,436.50	41%	53%	47%	36%
მ.შ. საბიუჯეტო სახსრები	7,950.00	7,950.00	-	-	4,224.43	4,224.43	-	-	53%	53%		
მ.შ. საკუთარი შემოსავლები	23,575.00	-	-	23,575.00	8,436.50	-	-	8,436.50	37%			36%
გრანტები	1,990.80	-	1,990.80	-	945.32	-	945.32	-	47%		47%	
სატყეო სისტემის ჩამოყალიბება და მართვა 31 09	33,940.80	7,950.00	1,990.80	24,000.00	11,180.23	4,224.43	945.32	6,010.47	91%	99%	67%	91%
ეროვნული სატყეო სააგენტოს რეგულირება და მართვა 31 09 01	16,895.00	7,195.00	-	9,700.00	6,472.62	4,042.19	-	2,430.43	38%	56%		25%
ტყის მოვლა-აღდგენის ღონისძიებები 31 09 02	2,545.60	300.00	1,127.40	1,118.20	1,034.34	81.24	682.55	270.56	41%	27%	61%	24%
ტყითსარგებლობის ღონისძიებები 31 09 03	13,817.30	205.00	530.50	13,081.80	3,642.10	101.00	245.26	3,295.84	26%	49%	46%	25%
ტყის აღრიცხვა-ინვენტარიზაციის ღონისძიებები 31 09 04	682.90	250.00	332.90	100.00	31.16	-	17.51	13.65	5%		5%	14%
ნაშთის ცვლილება	-	-	-	-	2,851.03	-	-	2,851.03				

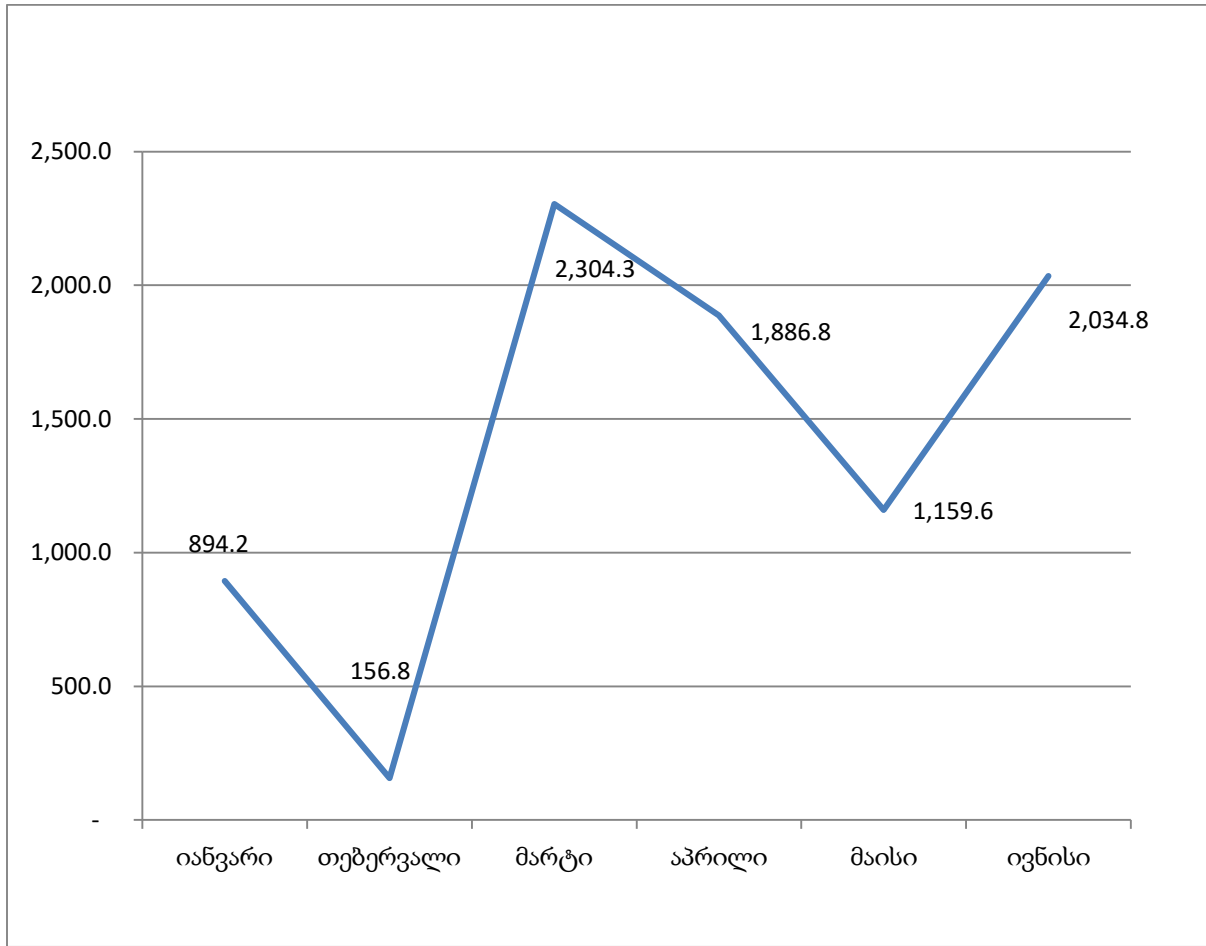
კანონმდებლობით ნებადართული სხვა (საკუთარი) შემოსავლები და გადასახდელები
 ფაქტობრივად, ეროვნული სატყეო სააგენტოს მიერ მიღებულმა შემოსავლებმა 2021 წლის 6 თვეში შეადგინა **8'436,5 ათ. ლარი**:

დიაგრამა 9: 2021 წლის საკუთარი შემოსულობების რიცხოვნობის და პროცენტული მაჩვენებლები სახეების მიხედვით.



წყარო: სახელმწიფო ხაზინა

დიგრამა 18: საკუთარი შემოსულობების შესახებ ინფორმაცია თვეების მიხედვით (2021 წელი 6 თვე, ათას ლარებში)



წყარო : სახელმწიფო ხაზინა

ცხრილი 9: საკუთარი შემოსულობების შესახებ ინფორმაცია წლების მიხედვით (2018-2021 წელი, ათას ლარებში).

N	კოდი	შემოსავლის სახე	2018 წელი (ფაქტი)	2019 წელი (ფაქტი)	2020 წელი (ფაქტი)	2021 წლის წლის გეგმა	2021 წელი 6 თვე (ფაქტი)	2021 წლის შესრულების %
1	7072	ხე-ტყის დამზადების ბილეთის გაცემა	1,202.30	1,328.70	1,239.40	1,400.00	156.86	11%

2	7308	ხე-ტყის წარმოშ. დოკუმენტების გაცემა და დაფინანსება	133.30	174.60	245.90	150.00	73.03	49%
3	7309	მერქნული რესურსის რეალიზაცია	10,106.80	12,283.90	14,244.80	18,236.00	7,039.19	39%
4	7019	ანძების განთავსება	1,860.00	1,794.00	1,627.20	1,650.00	362.93	22%
4.1	7019 (2)	ტყის ფონდით სარგებლობა	8.80	25.80	23.80	130.00	13.91	11%
5	7499	ლიცენზიანტებზე გაცემული დოკუმენტები და ფირნიშები	81.10	52.90	53.50	59.00	1.94	3%
5.1	7499	სხვა მომსახ.(აღრიცხვა და სხვ.)	96.80	142.40	271.30	700.00	352.01	50%
6	7005	ბანკის პროცენტი	279.70	114.80	144.70	150.00	58.70	39%
7	7520	სხვა არაკლასიფ. შემოსავლები		0.80	10.30	50.00	18.70	37%
8	7520	საკომპენსაციო თანხები	1,002.00	1,067.40	1,966.90	1,050.00	359.22	34%
სულ ჯამი			14,770.80	16,985.30	19,827.80	23,575.00	8,436.50	36%

წყარო: სახელმწიფო ხაზინა

დაფინანსება სხვა წყაროებიდან:

საანგარიშო პერიოდში, მიზნობრივი გრანტების ფარგლებში განხორციელდა კანონით დადგენილი პროცედურები და დამტკიცდა ფულადი სახსრების (მ.შ. ნაშთის) ხარჯთაღრიცხვები:

- „იმერეთის რეგიონში დაავადებული წაბლნარი ტყეების აღდგენის და განახლების პროგრამის და ეკო-პრემიების პროგრამის" ხელშეკრულების ფარგლებში - 1127,4 ათ. ლარზე; (ხელშეკრულება საქართველოს მთავრობასა და ბაქო-თბილისი-ჯეიჰანის მილსადენის კომპანიას (BTC Co) და სამხრეთ კავკასიის მილსადენის კომპანიას (SCP Co) შორის);
- სსიპ ეროვნულ სატყეო სააგენტოსა და გაეროს განვითარების პროგრამას (UNDP) შორის გაფორმებული საგრანტო ხელშეკრულების ფარგლებში - პროექტის მმართველობის რეფორმის ფონდის (GRF) ინიციატივის ფარგლებში - „ტყის გამოყენების

მრავალფუნქციური პრაქტიკის დანერგვის ხელშეწყობა” - 392,3 ათ. ლარზე (119'600 აშშ დოლარი);

- ასევე, დონორისათვის აუთვისებელი საგრანტო სახსრების (ნაშთის) დაბრუნების მიზნით, დამტკიცდა გერმანიის საერთაშორისო თანამშრომლობის საზოგადოების (GIZ) გარემოსდაცვითი პროგრამის ECOserve-ს ფარგლებში დაფინანსებული ორი საგრანტო ხელშეკრულების (COVID-19-ის ზემოქმედების შერბილების და ახმეტის სატყეო უბნის ინვენტარიზაციის) მიზნობრივი გრანტის ხარჯთაღრიცხვა;
- დამტკიცდა დედოფლისწყაროს და თეთრიწყაროს მუნიციპალიტეტებში ტყის 73'528 ჰა-ზე ტყის ინვენტარიზაციის, ტყის რესურსების მდგრადი მართვის გეგმების შემუშავების პროცესისა და მდგრადი მართვის ხელშეწყობის მიზნით (2020-2022წწ), საქართველოს გარემოს დაცვისა და სოფლის მეურნეობის სამინისტროს სსიპ ეროვნულ სატყეო სააგენტოსა და გაეროს განვითარების პროგრამას (UNDP) შორის გაფორმებული საგრანტო ხელშეკრულების შესაბამისად მიღებული მიზნობრივი გრანტის N2019, 22.06.20. (394 640 ლარი) ხარჯთაღრიცხვის მაჩვენებლები და საქართველოს ფინანსთა სამინისტროში წარდგენილია ამავე ხელშეკრულების ცვლილების (სახელშეკრულებო თანხის გაზრდის) მიზნობრივი გრანტის N2248, 17.05.21 (22 500 ლარი) წლიური ხარჯთაღრიცხვა.

2021 წლის 6 თვეში გასაწევმა ხარჯების გეგმამ შეადგინა 1,417.9 ათ. ლარი, საკასო შესრულებამ შეადგინა 945.3 ათ. ლარი.

ძირითად საქმიანობასთან დაკავშირებული სხვა ინფორმაცია:

ელექტრონული აუქციონის წესით მერქნული რესურსის რეალიზაცია

2021 წელს პირველი იანვრიდან პირველ ივლისამდე გამოცხადდა 334 ელექტრონული აუქციონი. აქედან შედგა 258 ელექტრონული აუქციონი; გაყიდულმა მერქნულმა რესურსმა (სტატუსით-გაყიდული) შეადგინა 34'677.79 კუბური მეტრი; აუქციონის საბოლოო გასაყიდმა ჯამურმა თანხამ შეადგინა 6'656'136,61 ლარი.

საქმიანი ეზოების მოწყობა და ინფრასტრუქტურული პროექტები

მიმდინარეობდა 2020 წელს დაწყებული საქმიანი ეზოების (ხე-ტყის დასაწყობების ბაზების) სამშენებლო სამუშაოები 16 ობიექტზე, საიდანაც დასრულდა 1 ობიექტი მცხეთაში

(ბულაჩაური); ასევე, ადმინისტრაციული ოფისების სამშენებლო და სარეაბილიტაციო სამუშაოები 6 ობიექტზე, საიდანაც დასრულდა 1 ადმინისტრაციული შენობა გურიაში.

სახელმწიფო შესყიდვები

სააგენტოს ადმინისტრაციული და სხვა საქმიანობის უზრუნველყოფის მიზნით, გაფორმდა სახელმწიფო შესყიდვების შესახებ ხელშეკრულებები სახელმწიფო ბიუჯეტის სახსრებით 3,710,591.44 ლარზე, საკუთარი სახსრებით 2 524 758,82 ლარზე, მიზნობრივი გრანტის 872,962.94 ლარზე;

მიზნობრივი გრანტის ფარგლებში გაფორმდა ხელშეკრულება 3 ერთეული სატვირთო ავტომანქანის შესყიდვის მიზნით და 2021 წლის მეორე კვარტალში განხორციელდა 2 სატვირთო ავტომანქანის შესყიდვა. ასევე, განხორციელდა 1 ერთეული პიკაპის ტიპის ავტომანქანის შეძენა;

81,069 (ოთხმოცდაერთი ათას სამოცდაცხრა) ჰექტარი ტყის ინვენტარიზაციის (რაჭა-ლეჩხუმი ქვემო სვანეთის სატყეო სამსახურის ამბროლაურის მუნიციპალიტეტის ადმინისტრაციულ ტერიტორიაზე არსებულ ტყის ფონდში) მიზნით გამოცხადდა ელექტრონული ტენდერი და გამარჯვებულ პრეტენდენტთან გაფორმდა მრავალწლიანი სახელმწიფო შესყიდვის ხელშეკრულება 760,000.00 ლარზე.