



ეროვნული საბუნებრივი  
National Forestry Agency

წლიური  
ანგარიში

2020

სსიპ ეროვნული საბუნებრივი სააგენტო



## სარჩევი

შესავალი	3
1. სამართლებრივი უზრუნველყოფა	5
2. ტყის აღრიცხვა-ინვენტარიზაცია	6
3. ტყითსარგებლობა	8
3.1. მერქნული რესურსით სარგებლობა	9
3.2. სატყეო გზების მოწყობა-რეაბილიტაცია	11
3.3. მრავალმიზნობრივი ტყითსარგებლობა	11
4. ტყის მოვლა-აღდგენა	13
4.1. ტყის აღდგენის ღონისძიებები	13
4.2. ტყის დაცვის ღონისძიებები	14
4.3. ხანძარსაწინააღმდეგო პრევენციული ღონისძიებები	14
5. კანონმდებლობა და კანონმდებლობის დარღვევები	15
6. ადამიანური რესურსების მართვა და საქმისწარმოება	17
7. სტრატეგიული დაგეგმვა-განვითარება და საერთაშორისო თანამშრომლობა	18
7.1. სტრატეგიული დაგეგმვა და განვითარება	18
7.2. საერთაშორისო თანამშრომლობა	19
8. საზოგადოებასთან ურთიერთობა	20
9. ბიუჯეტის შესრულება	22

# შესავალი

ეროვნული სატყეო სააგენტო შეიქმნა 2013 წლის 14 მაისს. სააგენტო წარმოადგენს საქართველოს გარემოს დაცვისა და სოფლის მეურნეობის სამინისტროს სისტემაში შემავალ საჯარო სამართლის იურიდიულ პირს. სააგენტო მართავს 1,993,900 ჰა სახელმწიფო ტყეს (ტყით დაფარულია 1,873,800 ჰა). შესაბამისად, სააგენტო ქვეყანაში ძირითადი ტყის მართვის ორგანოა და პასუხისმგებელია ტყითსარგებლობის, ტყის ინვენტარიზაციის, აგრეთვე ტყის მოვლა-აღდგენის ღონისძიებების დაგეგმვასა და განხორციელებაზე ქვეყნის 9 რეგიონში.

სააგენტო შედგება ცენტრალური აპარატისა და 9 რეგიონული სამსახურისაგან (დიაგრამა 1). სააგენტოში დასაქმებულია 800 ადამიანი, მათ შორის, 157 ცენტრალურ სამსახურში, ხოლო 643 თანამშრომელი - 9 რეგიონულ სამსახურში (მათგან ხელშეკრულებით დასაქმებულია - 262 ადამიანი).

სააგენტო არ ოპერირებს დაცულ ტერიტორიებზე, აჭარის ავტონომიური რესპუბლიკის, თბილისსა და მის გარშემო არსებული მწვანე ნარგავების, მუნიციპალური ერთეულების - სოფლებისა და ქალაქების, აგრეთვე კერძო საკუთრებაში არსებულ ტერიტორიებზე.

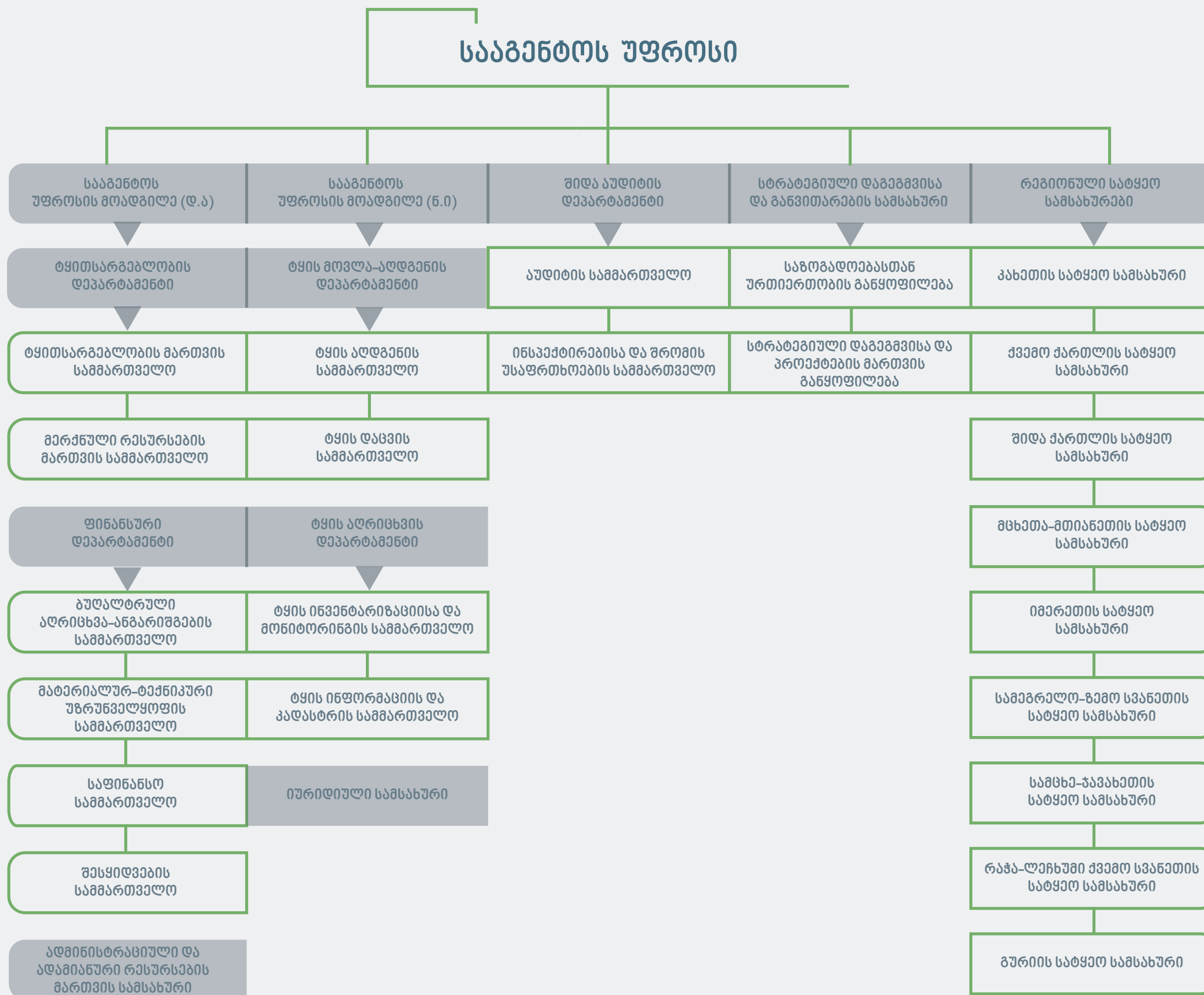
სააგენტოს მიზანია ტყეების რაოდენობრივი და ხარისხობრივი მაჩვენებლების შენარჩუნება და გაუმჯობესება. მდგრადი მართვის გზით მრავალმიზნობრივი ტყითსარგებლობის და სოფლად განვითარების ხელშეწყობა.

## სააგენტოს პრიორიტეტებია:

- ტყის მოვლა-აღდგენის ღონისძიებების ხარისხობრივი და რაოდენობრივი მაჩვენებლების გაზრდა სამუშაოების დაგეგმვის, განხორციელებისა და მონიტორინგის გაუმჯობესებული მექანიზმის დანერგვის გზით;
- ტყის მართვის დაგეგმვის გაუმჯობესება;
- თანამშრომელთა შესაძლებლობების განვითარება;
- საზოგადოების ცნობიერების დონის ამაღლება და ინფორმირების ხელშეწყობა;
- მრავალმიზნობრივი ტყითსარგებლობის უზრუნველყოფა და ეკოსისტემების მომსახურების განვითარება;
- მატერიალურ-ტექნიკური შესაძლებლობების განვითარება;
- ინსტიტუციური გაძლიერება და მმართველობის გაუმჯობესება.

ჩამოთვლილი პრიორიტეტებიდან გამომდინარე სააგენტო ახორციელებს თანმიმდევრულ ღონისძიებებს, რომლის ანგარიშსაც წარმოგიდგენთ წინამდებარე დოკუმენტში. გასათვალისწინებელია, რომ 2020 წელს, საქართველოში და ზოგადად მსოფლიოში COVID-19-ით გამოწვეულმა პანდემიამ უდიდესი გავლენა იქონია თითქმის ყველა სფეროზე და მათ შორის სსიპ ეროვნული სატყეო სააგენტოს საქმიანობაზე.

დიაგრამა 1: სსიპ ეროვნული სატყეო სააგენტოს სტრუქტურა.





## 1. სამართლებრივი უზრუნველყოფა

მომზადდა და მიღებულია ცვლილებების პაკეტი „ტყითსარგებლობის წესის დამტკიცების შესახებ“, საქართველოს მთავრობის 2010 წლის 20 აგვისტოს N242 დადგენილებაში საკომპენსაციო თანხების გამოყენებასთან დაკავშირებით. აგრეთვე, სააგენტომ სამინისტროში წარადგინა ცვლილებების პაკეტი, რომლითაც დარეგულირდა სპეციალური ჭრების (ხე-ტყის დამზადება) განხორციელება სახელმწიფო ტყის ფონდის სპეციალური დანიშნულებით სარგებლობაში გამოყოფილ ფართობებზე. ასევე, დარეგულირდა მერქნული რესურსის, ხე-ტყის ნარჩენისა და ტყის ფონდის აღრიცხვის წესები.

მომზადდა და სამინისტროში წარდგენილია საქართველოს კანონი „ფიზიკური და კერძო სამართლის იურიდიული პირების მფლობელობაში (სარგებლობაში) არსებულ მიწის ნაკვეთებზე საკუთრების უფლების აღიარების შესახებ“ საქართველოს კანონში ცვლილების შეტანის თაობაზე. (თვითნებურად დაკავებული სახელმწიფო საკუთრების სასოფლო ან არასასოფლო-სამეურნეო დანიშნულების მიწებთან დაკავშირებით).

მომზადდა და მთავრობის მიერ მიღებულია "საქართველოს ტერიტორიაზე ხე-ტყის მოძრაობის წესებისა და მრგვალი ხე-ტყის (მორის) პირველადი გადამუშავების ობიექტის (სახერხი საამქროს) ტექნიკური რეგლამენტის დამტკიცების თაობაზე" საქართველოს მთავრობის 2014 წლის 10 იანვრის N46 დადგენილებაში ცვლილების შეტანის თაობაზე" საქართველოს მთავრობის დადგენილების პროექტი (ხე-ტყის წარმოშობის დოკუმენტის ფორმაში მითითებული თარიღის ცვლილებასთან დაკავშირებით).

მომზადდა და სამინისტროში წარდგენილია „სახელმწიფო ქონების შესახებ“, „საქართველოს ადმინისტრაციულ სამართალდარღვევათა კოდექსში და „საქართველოს სისხლის სამართლის საპროცესო კოდექსში“ ცვლილებების შეტანის პაკეტი: ცვლილებების პაკეტი გულისხმობს, უფრო მოქნილი და დაჩქარებული სისტემით უზრუნველყოფის მიზნით, უკანონოდ მოჭრილი მერქნული რესურსის დაუყოვნებლივი რეალიზაციის უფლების სააგენტოსთვის მინიჭებას.

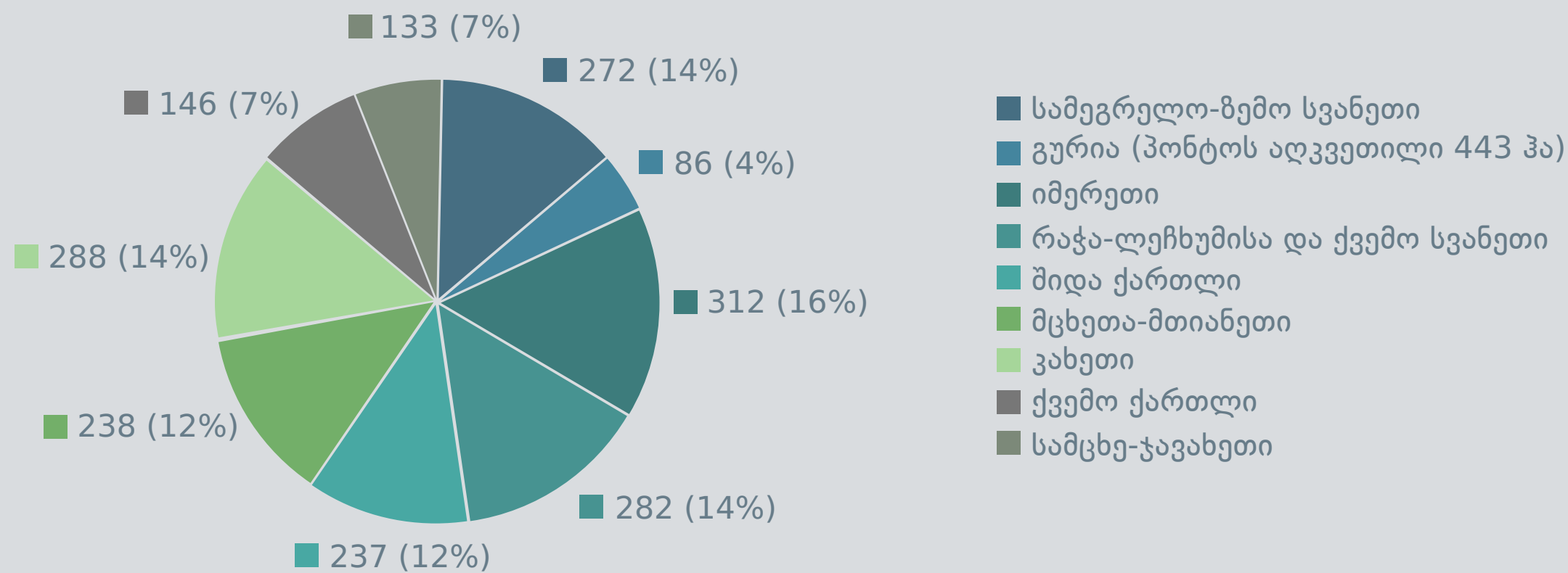
ახალი ტყის კოდექსიდან გამომდინარე შემუშავებული და სამინისტროში წარდგენილია „ტყითსარგებლობის წესის დამტკიცების შესახებ“ საქართველოს მთავრობის დადგენილების პროექტი.



## 2. ტყის აღრიცხვა-ინვენტარიზაცია

2020 წლის 01 იანვრის მდგომარეობით, სსიპ ეროვნულ სატყეო სააგენტოს მართვას დაქვემდებარებული სახელმწიფო ტყის ფონდი შეადგენდა **1,993,900 ჰა-ს**, აქედან ტყით დაფარულია **1,873,800 ჰა**.

დიაგრამა 2: 2020 წლის 01 იანვრის მდგომარეობით სსიპ ეროვნულ სატყეო სააგენტოს მართვას დაქვემდებარებული სახელმწიფო ტყის ფონდი რეგიონების მიხედვით (ათასი ჰა)<sup>1</sup>



<sup>1</sup> ინფორმაცია მომზადებულია "სახელმწიფო ტყის ფონდის საზღვრების დადგენის შესახებ" საქართველოს მთავრობის 2011 წლის 04 აგვისტოს N299 დადგენილებით დამტკიცებული სახელმწიფო ტყის ფონდის საზღვრების მიხედვით (ელ. Shp-ფაილი) მათ შორის ოკუპირებულია სამაჩაბლოსა და კოდორის ხეობაში სულ 190,800 ჰა ტყის ფონდის ფართობი.

სსიპ ეროვნული სატყეო სააგენტოს მართვას დაქვემდებარებულ ფართობებზე მასშტაბურად ტყის აღრიცხვის (ინვენტარიზაციის) სამუშაოები დაიწყო 2013 წლიდან, რომელიც ხორციელდებოდა ძირითადად საბიუჯეტო სახსრებით, თუმცა 2017 წლის შემდგომ სააგენტომ მიიღო სხვადასხვა დონორი და საერთაშორისო ორგანიზაციების<sup>2</sup> მხარდაჭერა საქმიანობის განსახორციელებლად. 2019 წლის მონაცემებით ტყის ინვენტარიზაცია განხორციელდა და შესაბამისი მართვის გეგმები შედგა სსიპ ეროვნული სატყეო სააგენტოს მართვას დაქვემდებარებული სახელმწიფო ტყის ფონდის 297,357 ჰა ფართობზე და მოიცავს: ბორჯომის, ბაკურიანის, ხარაგაულის, ახალციხის, ასპინძა-ახალქალაქის და ლანჩხუთის სატყეო უბნების ტერიტორიას.

2020 წელს მიმდინარეობდა ტყის აღრიცხვის (ინვენტარიზაციის) სამუშაოები:

- ახმეტის სატყეო უბანზე - 55,492 ჰა-ზე;
- ლენტეხის სატყეო უბანზე - 79,343 ჰა-ზე;
- დედოფლისწყარო-სიღნაღის სატყეო უბანზე - 19,200 ჰა-ზე, ღონისძიებების განხორციელება გაგრძელდება 2021 წელსაც.

2020 წელს დამტკიცდა ჩოხატაურის სატყეო უბნის ტყის მართვის გეგმა 44,063 ჰა ფართობზე. 2020 წლის მდგომარეობით, განახლებული ტყის მართვის გეგმა სსიპ ეროვნული სატყეო სააგენტოს მართვას დაქვემდებარებული სახელმწიფო ტყის ფონდის ტერიტორიის დაახლოებით 19.4%-ს მოიცავს.

GIZ-ის ტექნიკური მხარდაჭერით, საქართველოს ფინანსთა სამინისტროს ანალიტიკური სამსახურის და ტყის აღრიცხვის დეპარტამენტის წარმომადგენლების თანამშრომლობით, შემუშავდა ტყის საინფორმაციო და მონიტორინგის სისტემის (FIMS) შემადგენელი კომპონენტის, ტყეთმონწყობის კომპიუტერული პროგრამის სატესტო ვერსია.

<sup>2</sup> გერმანიის საერთაშორისო თანამშრომლობის საზოგადოება (GIZ), მსოფლიო ბანკი (WB), გაეროს განვითარების პროგრამა (UNDP), სლოვენის საერთაშორისო თანამშრომლობისა და განვითარების ცენტრი (CMSR).

## მეტყვე-ტაქსატორების გადამზადების მეორე ეტაპი

ტყის ინვენტარიზაცია ტყის მდგრადი მართვისა და ყველა სახის სატყეო სამეურნეო ღონისძიების დაგეგმვის საფუძველს წარმოადგენს, თუმცა, ქვეყანაში თითქმის აღარ დარჩა შესაბამისი კვალიფიკაციის მეტყვე სპეციალისტები (ე.წ ტაქსატორები), ვისაც შეუძლია როგორც სავლელ სამუშაოების ჩატარება, ასევე ტყის მართვის გეგმების მომზადება.

დარგის განვითარება დამოკიდებულია ახალგაზრდა კვალიფიციურ კადრებზე, რომლის ნაკლებობასაც სექტორი წლების განმავლობაში განიცდიდა, შესაბამისად სატყეო საქმის სპეციალისტების გადამზადება და დასაქმება ინვენტარიზაციის სამუშაოებზე, სააგენტოს ერთ-ერთ პრიორიტეტს წარმოადგენს.

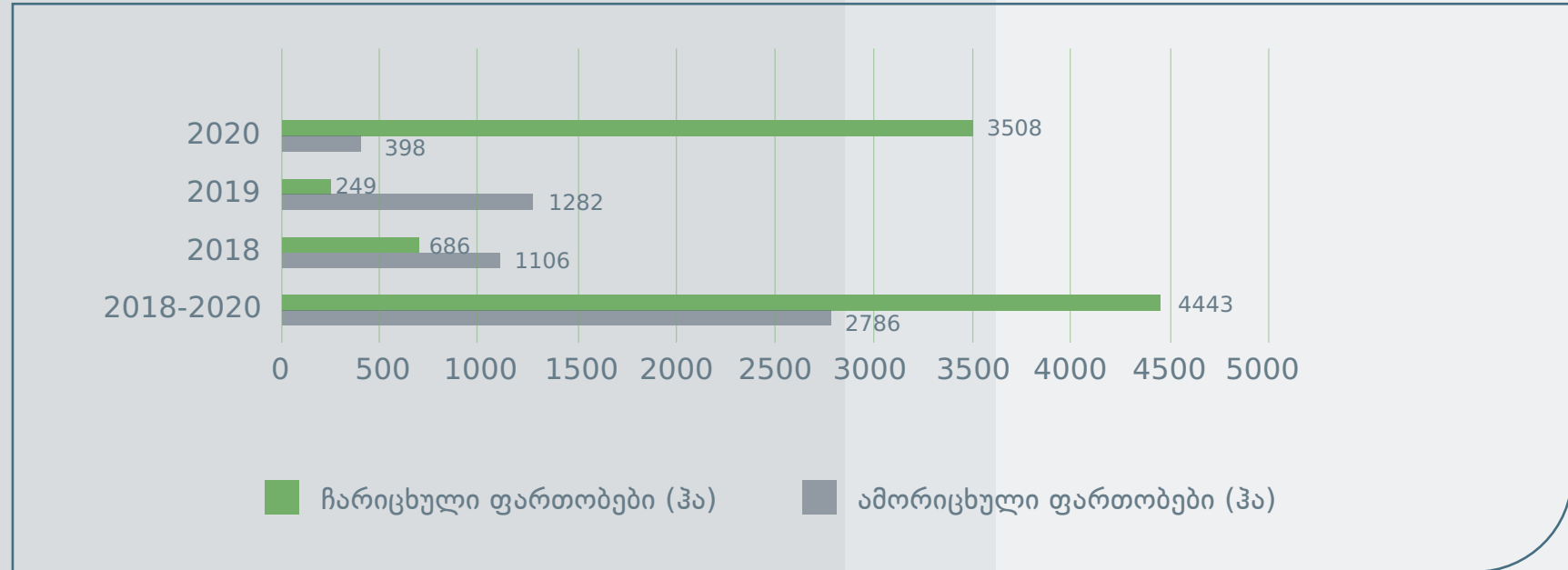
2019 წელს, ეროვნული სატყეო სააგენტოს ინიციატივით, მომზადდა მეტყვე-ტაქსატორების სპეციალური სტაჟირების პროგრამა. გადამზადდა და ტყის ინვენტარიზაციის სამუშაოებზე დასაქმდა სატყეო განათლების მქონე 15 ახალგაზრდა.

აღნიშნული მიმართულებით საქმიანობა სააგენტომ 2020 წელსაც გააგრძელა და პროგრამის ფარგლებში გადაამზადა 22 სატყეო საქმის სპეციალისტი. მათ განახორციელეს ტყის აღრიცხვის სამუშაოები ახმეტისა და დედოფლისწყარო-სიღნაღის სატყეო უბნებზე.

### სახელმწიფო ტყის ფონდის საზღვრების კორექტირება

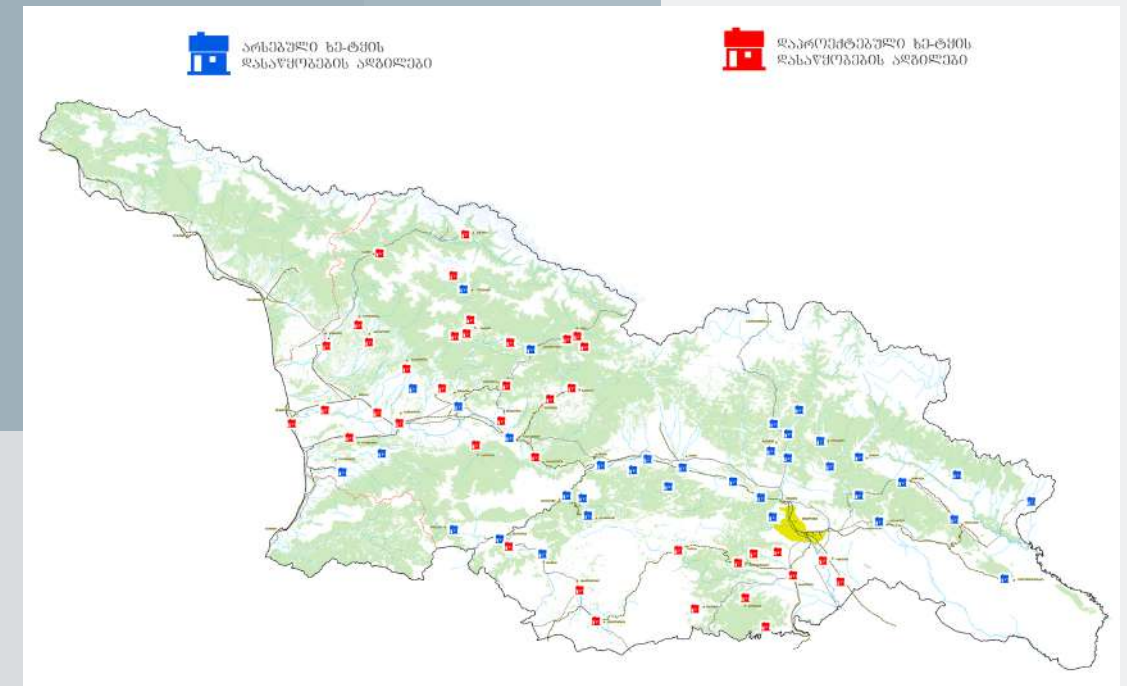
2018-2020 წლებში, სსიპ ეროვნულ სატყეო სააგენტოს მართვას დაქვემდებარებული სახელმწიფო ტყის ფონდის ფართობების კორექტირება განხორციელდა სულ 7,229 ჰა (მ.შ ტყის აღრიცხვის (ინვენტარიზაციის) სამუშაოების განხორციელებისას ფართობების დაზუსტებით) ფართობზე.

**დიაგრამა 3:** სახელმწიფო ტყის ფონდის საზღვრების კორექტირების მაჩვენებლები წლების მიხედვით.



## 3. ტყითსარგებლობა

ტყითსარგებლობის დეპარტამენტი, კომპეტენციის ფარგლებში, პასუხისმგებელია ტყითსარგებლობის რეგულირებისა და დაგეგმვის ორგანიზებაზე, სარგებლობის უფლებით გასაცემი ობიექტების მომზადებაზე, აგრეთვე, მერქნული რესურსით უზრუნველყოფის (გარდა აუქციონის წესით გაცემისა) ღონისძიებების ორგანიზებაზე. სატყეო სექტორის რეფორმა, რომელიც ახალი ტყის კოდექსის მიღებით შემდგომ ფაზაში გადავიდა, ითვალისწინებს შექმნას და მერქნული რესურსის მდგრადი მიწოდების ახალი მექანიზმის ჩამოყალიბებას სააგენტოს მიერ მართული საქმიანი ეზოების საშუალებით. მოპოვებული ხე-ტყე განთავსდება საქმიანი ეზოებში, სადაც ხე-ტყე დახარისხდება და დასაწყობდება, ხოლო საშემე ხე-ტყე ჰაერზე გამოშრება. ამ ახალი მექანიზმის ამუშავების მიზნით, ეროვნული სატყეო სააგენტო ქმნის საქმიანი ეზოების ინფრასტრუქტურას ყველა მუნიციპალიტეტში. 2020 წლის განმავლობაში მიმდინარეობდა ხე-ტყის დასაწყობების საქმიანი ეზოების მონყობისა და მშენებლობის სამუშაოები (32 ობიექტი). ამ ეტაპზე, დასრულებულია 16 ობიექტი. მომავალში პროცესის სამართავად, შემუშავდა და მერქნული რესურსების მართვის ელექტრონულ სისტემას დაემატა ახალი „საქმიანი ეზოს“ მოდული.



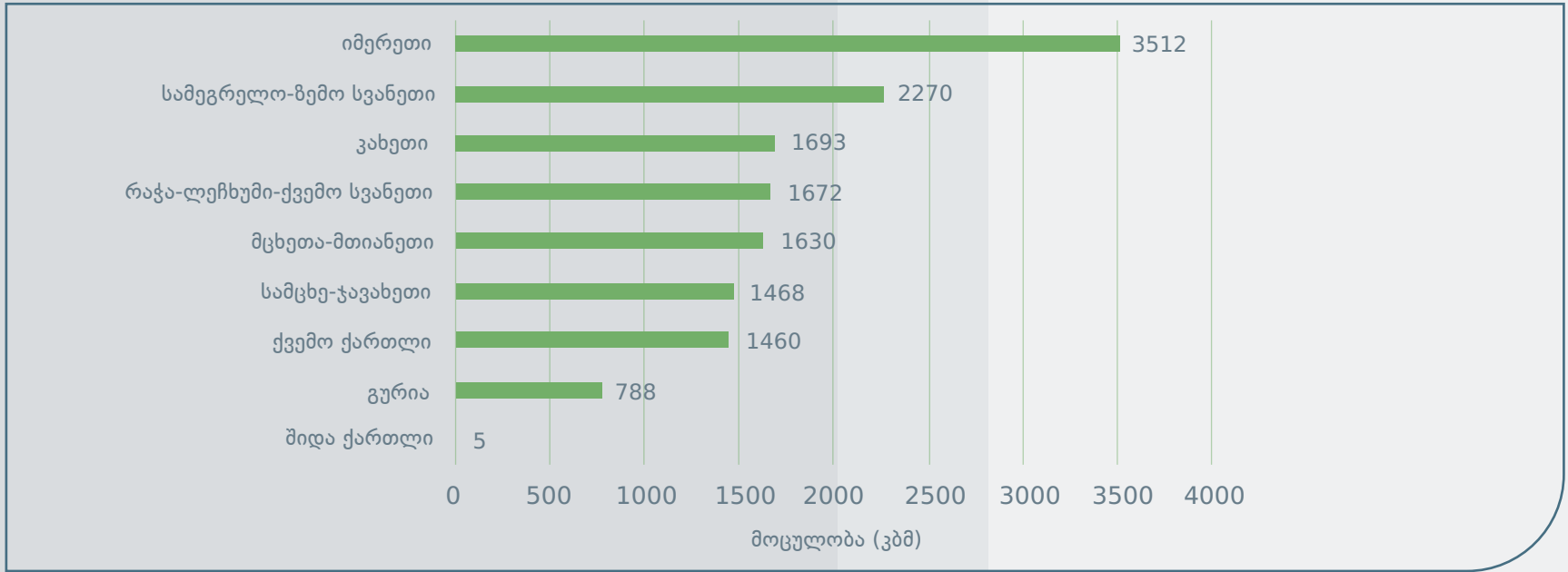
**სურათი 1:** სააგენტოს მიერ მონყობილი და დაპროექტებული ხე-ტყის დასაწყობების ადგილები (საქმიანი ეზოები).



### 3.1. მერქნული რესურსით სარგებლობა

**დიაგრამა 4:** სააგენტოს მართვას დაქვემდებარებული სახელმწიფო ტყის ფართობებიდან ამორიცხული და განსაკუთრებული დანიშნულებით ტყით სპეციალური სარგებლობის ჭრების შედეგად მოპოვებული - დასაწყობებული მერქნული რესურსი<sup>3</sup>

<sup>3</sup> ინფორმაცია სააგენტოს მართვას დაქვემდებარებული სახელმწიფო ტყის ფართობებიდან ამორიცხული და განსაკუთრებული დანიშნულებით ტყით სპეციალური სარგებლობის ჭრების შედეგად მოპოვებული-დასაწყობებული მერქნული რესურსის შესახებ მოწოდებულია რეგიონებიდან, რომელიც მუშავდება სპეციალურ რეესტრში და ახლდება ყოველ ორ კვირაში ერთხელ.



### მრგვალი ხე-ტყის (მორი) პირდაპირი მიყიდვის წესით გადაცემა

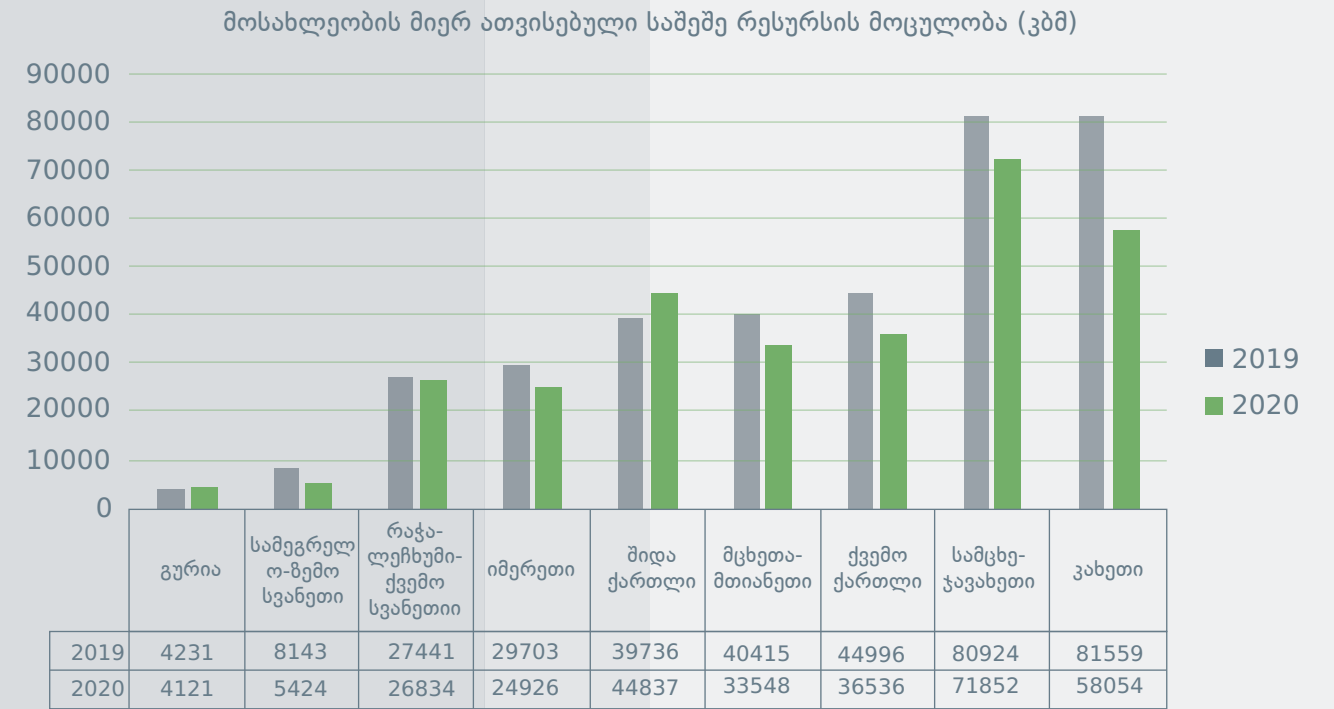
„ტყითსარგებლობის წესის დამტკიცების შესახებ“ საქართველოს მთავრობის 2010 წლის 20 აგვისტოს #242 დადგენილების 463 მუხლის მე-3 პუნქტის თანახმად, სახელმწიფო რწმუნებულის-გუბერნატორების მოთხოვნის შესაბამისად, სააგენტოს მიერ პირდაპირი მიყიდვის წესით მოსახლეობისათვის გამოიყო 1,757 კმ მრგვალი ხე-ტყე (მორი). განხორციელდა 15 საქმეზე კანონმდებლობით გათვალისწინებული პროცედურები (ხე-ტყის წარმოშობის დოკუმენტის განწერა და სპეციალური ფირნიშით მარკირება). გაიცა თანხმობა საქართველოს საპატრიარქოსათვის 73 კმ საშემე მერქნული რესურსის გამოყოფაზე.

### საშემე მერქნით უზრუნველყოფა

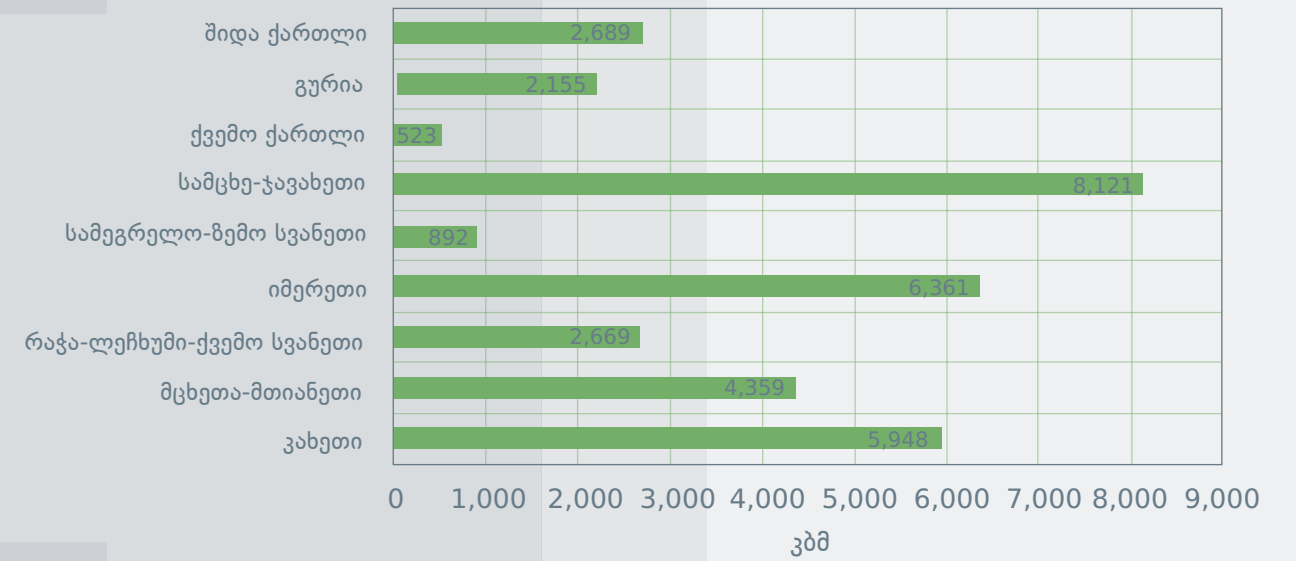
საშემე მერქნით მოსახლეობის უზრუნველყოფა ხორციელდება სოციალური ჭრის ფარგლებში. 2020 წლის მდგომარეობით, თვითმმართველი ორგანოების მიერ წარმოდგენილი ფაქტობრივად მაცხოვრებელი კომლების სიების საფუძველზე, მერქნული რესურსების მართვის ელექტრონულ სისტემაში რეგისტრირებულია 718,118 კომლი. მათგან, 598,158 კომლი რეგისტრირებულია, როგორც 7 კმ საშემე ხე-ტყის მომხმარებელი, ხოლო 119,960 - როგორც მაღალმთიანი კომლების წარმომადგენელი, რომლებიც მოიხმარენ 15 კმ საშემე ხე-ტყეს. მიმდინარე საანგარიშო პერიოდში, სოციალური ჭრის ფარგლებში ხე-ტყის დამზადების ბილეთები შეიძინა 22,193 კომლმა. ბილეთებით გაყიდული ხე-ტყის მოცულობა შეადგენს 333,396 კმ-ს, აქედან რეალურად ათვისებულია 306,132 კმ ხე-ტყე.



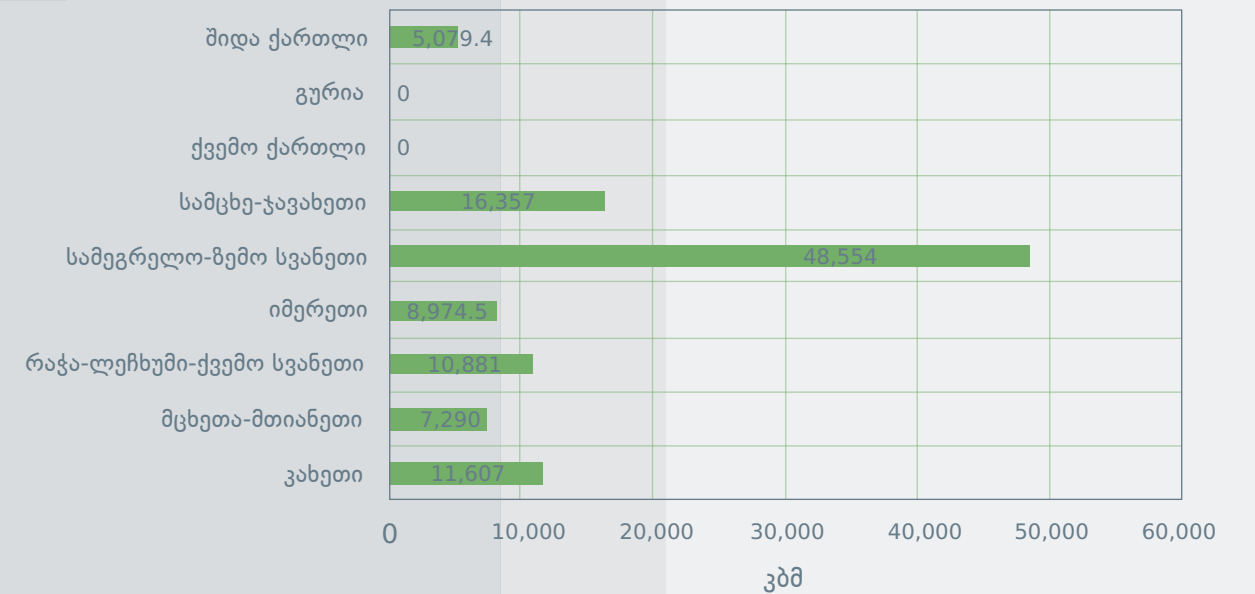
**დიაგრამა 5:**  
 2019 და 2020 წელს სოციალური ჭრის ფარგლებში ათვისებული საშემე ხე-ტყის მოცულობა. 2019 წელს მოსახლეობამ აითვისა სულ 357,147 კბმ, ხოლო 2020 წელი - 306,132 კბმ საშემე მერქანი.



**დიაგრამა 6:**  
 სკოლებისა და საბიუჯეტო ორგანიზაციების სათბობი შეშით მომარაგების მიზნით დამზადებული და გადაცემული მერქნული რესურსის მოცულობა (სულ 33,716.2 კბმ).



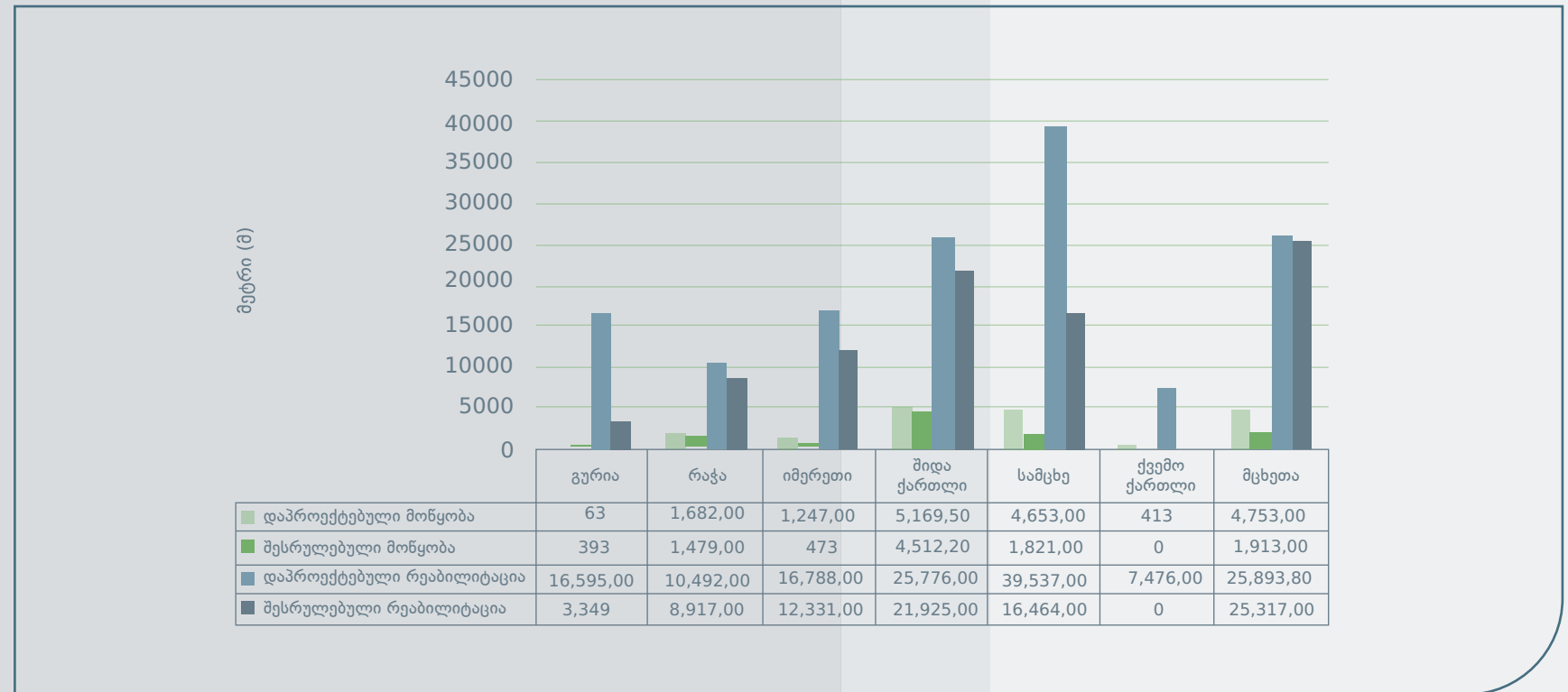
**დიაგრამა 7:**  
 ტყეკაფებიდან მიღება-ჩაბარებების მიხედვით, დამზადებული და სააგენტოსთვის გადმოცემული მერქნული რესურსის მოცულობა (სულ 108,742.4 კბმ).



### 3.2. სატყეო გზების მონყობა-რეაბილიტაცია

სსიპ ეროვნული სატყეო სააგენტოს მართვას დაქვემდებარებულ ტერიტორიებზე ტყეკაფებამდე მისასვლელი სატყეო-სამეურნეო გზების მონყობა/რეაბილიტაციის მიზნით სულ დაპროექტა 160,538.3 მ გზის მონყობა/რეაბილიტაცია. აქედან, პრაქტიკულად განხორციელდა 98,894.2 მ გზის მონყობა/რეაბილიტაცია.

**დიაგრამა 8:** სსიპ ეროვნული სატყეო სააგენტოს მართვას დაქვემდებარებულ ტერიტორიებზე ტყეკაფებამდე მისასვლელი სატყეო-სამეურნეო გზების მონყობა/რეაბილიტაცია.



### 3.3. მრავალმიზნობრივი ტყითსარგებლობა

#### სასარგებლო წიაღისეულის შესწავლა-მოპოვება

სასარგებლო წიაღისეულის შესწავლა მოპოვების ლიცენზიის გაცემისათვის მიზანშეწონილობის თაობაზე, განხილულ იქნა სსიპ წიაღის ეროვნული სააგენტოდან შემოსული 93 კორესპონდენცია (სულ 37,433.0 ჰა), რის საფუძველზეც, სალიცენზიოდ გათვალისწინებულ ფართობებზე არსებული ფაქტობრივი მდგომარეობის შესახებ ინფორმაცია, კომპეტენციის ფარგლებში, მიენოდა სსიპ წიაღის ეროვნულ სააგენტოს.

#### ტყით სპეციალური მიზნით სარგებლობა (იჭარა)

ტყით სპეციალურ სარგებლობასთან დაკავშირებით განხილული იქნა 100 განცხადება (502 ჰა-ზე), საიდანაც 13 განმცხადებელს (162 ჰა-ზე) ეთქვა უარი, ხოლო 87 განცხადებაზე (340 ჰა-ზე) მიმდინარეობს ადმინისტრაციული წარმოება. გამოცხადდა ელექტრონული აუქციონი 1 ერთეულ მიწის ნაკვეთზე (10.1 ჰა-ზე) ტყით სპეციალური სარგებლობის უფლების გაცემასთან დაკავშირებით. კომპლექსური მიზნით (პლანტაციური მეურნეობის მოსაწყობად და რეკრეაციული დანიშნულებით) გაფორმდა ტყითსარგებლობის ხელშეკრულება 1 ერთეულ (1.2 ჰა-ზე) მიწის ფართობზე.

**ცხრილი 1:** ინფორმაცია ელექტრონული საკომუნიკაციო ქსელების სახაზო ნაგებობის განთავსებაზე.

კომპანიის დასახელება	მიწის ნაკვეთის რაოდენობა	მდგომარეობა
შპს ვიონი საქართველო	31	გაფორმდა ტყითსარგებლობის ხელშეკრულება
სს სილქნეტი	8	გაფორმდა ტყითსარგებლობის ხელშეკრულება
შპს მაგთიკომი	4	გაფორმდა ტყითსარგებლობის ხელშეკრულება

**განსაკუთრებული დანიშნულებით ტყით სპეციალური სარგებლობა**

საქართველოს გარემოს დაცვისა და სოფლის მეურნეობის მინისტრის და სსიპ ეროვნული სატყეო სააგენტოს უფროსის ბრძანებების საფუძველზე, განსაკუთრებული დანიშნულებით ტყით სპეციალური სარგებლობის და სპეციალური ჭრის უფლება გაიცა დაახლოებით 405 ჰა ფართობზე. წარმოდგენილი ბრძანებების საფუძველზე, სააგენტოს მართვას დაქვემდებარებულ სახელმწიფო ტყეში განსაკუთრებული დანიშნულებით ტყით სპეციალური სარგებლობისთვის და სპეციალური ჭრებისთვის გადასახდელი თანხის მოცულობამ შეადგინა 1'826,920 ლარს.

**ცხრილი 2:** ინფორმაცია იურიდიული და ფიზიკური პირების შესახებ, რომლებსაც განსაკუთრებული დანიშნულებით ტყით სპეციალური სარგებლობის უფლება მიენიჭათ.

ფიზიკური ან იურიდიული პირი	ბრძანებების რაოდენობა	საერთო ფართობი (ჰა)
სს "ენერგო-პრო ჯორჯია"	75	105.0
სს "საქართველოს სახელმწიფო ელექტრო სისტემა"	1	24.5
შპს "RMG GOLD"	10	101.9
დუშეთის მუნიციპალიტეტის მერია	4	0.6
სს "სილქნეტი"	5	0.1

შპს "კავკასიის სამთო ჯგუფი"	3	87.1
შპს "ჩინეთის რკინიგზის 23-ე ბიუროს ჯგუფის მულტიმომოქმედი ფილიალი"	2	0.5
ფ/პ "ნუკრი მაღლაკელიძე"	1	0.0
ფ/პ "მეველუდი ხვედელიძე"	1	0.0
სს "RMG Copper"	5	71.7
შპს "საქართველოს საშენი მასალები"	1	2.5
შპს "საქართველოს გაზის ტრანსპორტირების კომპანია"	1	0.0
შპს "საქართველოს საერთაშორისო ენერგეტიკული კორპორაცია"	2	2.1
შპს "ეს ეს"	1	1.1
სსიპ "საქართველოს საპატრიარქო"	1	0.1
სსიპ "საქართველოს გაერთიანებული წყალმომარაგების კომპანია"	3	1.3
შპს "კომპანია ბლექსი გრუპი"	2	1.7
ფ/პ "რობიზონ დავითაშვილი"	1	0.8
ფ/პ "ვანო ლომიძე"	1	0.5
ფ/პ "გიორგი ქურდაძე"	1	0.0
შპს "სითი ლოფტი"	1	0.4
შპს "პარვეს ჯგუფი"	1	1.0
შპს "ფორმულა პროესკო ფროდაქშენი"	1	
სსიპ "საქართველოს ეროვნული მუზეუმი"	1	2.1
<b>სულ:</b>		<b>405.2</b>



## 4. ტყის მოვლა-აღდგენა



### 4.1. ტყის აღდგენის ღონისძიებები

ტყის მოვლა-აღდგენის დეპარტამენტი უზრუნველყოფს ტყის აღდგენისა და გაშენების ღონისძიებების ორგანიზებას, ტყის სანიტარიული მდგომარეობის გაუმჯობესების, აგრეთვე, მავნებელ-დაავადებათა მართვისა და ხანძარსაწინააღმდეგო ღონისძიებების ორგანიზებას. 2013 წლიდან 2020 წლის ჩათვლით პერიოდში დროებითი საწარმოები მონაწილეობდა 6.4 ჰა ფართობზე (9 რეგიონში), ტყის აღდგენა-გაშენება განხორციელდა 590.27 ჰა-ზე და ტყის აღდგენილ-გაშენებული ფართობების მოვლა განხორციელდა 833.41 ჰა-ზე.

**ცხრილი 3: 2020 წელს განხორციელებული ტყის აღდგენა-გაშენების ღონისძიებები.**

რეგიონი	ღონისძიებები	ფართობი (ჰა)
გურია	ტყის დროებით საწარმოში ნათესარს ჩაუტარდა მოვლის ღონისძიება	0.2
	ტყის აღდგენის მიმდინარე პროექტების ფარგლებში გაშენებულ ტყის კულტურებში განხორციელდა ნერგის მოვლის ღონისძიება (3 ჰა ფართობი შეივსო 2000 ცალი ნერგით)	6
	ტყის აღდგენის მიმდინარე პროექტის ფარგლებში აკაციის პლანტაციამი განხორციელდა ნერგის მოვლის ღონისძიება	2
იმერეთი	ტყის აღდგენის მიმდინარე პროექტების ფარგლებში განხორციელდა ნერგის მოვლის ღონისძიება	25.8
	ტყის აღდგენის მიმდინარე პროექტების ფარგლებში ტყის ბუნებრივი განახლების ხელშეწყობის მიზნით გაიწმინდა	11.5
	ტყის ბუნებრივი განახლების ხელშეწყობის მიზნით შემოიღობა	20.3
რაჭა-ლეჩხუმი ქვემო სვანეთი	ტყის დროებით საწარმოში ჩატარდა თესლნერგების მოვლის ღონისძიება	0.13
	ტყის ბუნებრივი განახლების ხელშეწყობის მიზნით განხორციელდა შემოღობვის, გაწმენდისა და ნერგის შერგვის (შეირგა 2,190 ცალი ნერგი) ღონისძიებები	14.4
სამცხე-ჯავახეთი	ტყის აღდგენის მიმდინარე პროექტების ფარგლებში, განხორციელდა ნახანძრალ ფართობებზე დარგული ნერგის მოვლის ღონისძიება	148
	ტყის ბუნებრივი განახლების ხელშეწყობის მიზნით ფართობზე განხორციელდა ფართობის გაწმენდისა და აჩიქვნის ღონისძიებები	63
ქვემო ქართლი	ტყის აღდგენის მიმდინარე პროექტების ფარგლებში გაშენებულ ნერგს ჩაუტარდა მოვლის ღონისძიება	12
	ტყის ბუნებრივი განახლების ხელშეწყობის მიზნით განხორციელდა ფართობის შემოღობვისა და გაწმენდის ღონისძიებები	60
სამეგრელო-ზემო სვანეთი	კოლხეთის სატყეო უბნის ხეთის სატყეოში ტყის დროებით საწარმოში არსებულ იფნის ნერგებს ჩაუტარდა მავნებლის საწინააღმდეგო შეწამვლა	0.058
	კოლხეთის სატყეო უბნის ხეთის სატყეოში ტყის გასაშენებელ ფართობებზე განხორციელდა გაწმენდისა და 6,100 ცალი ნერგის დარგვის ღონისძიება	1.3
<b>სულ:</b>		<b>365.69</b>

**ცხრილი 4: 2013-2020 წლებში სსიპ ეროვნული სატყეო სააგენტოს მართვას დაქვემდებარებულ ტერიტორიაზე ტყის აღდგენა-გაშენების კუთხით გატარებული ღონისძიებები.**

წელი	აღდგენა (ჰა)	გაშენება (ჰა)	სულ აღდგენა-გაშენება (ჰა)	დარღული წერტილი (ცალი)	წინა წლებში აღდგენა/გაშენებული ფართობების მოვლა (ჰა)
2013		16.3	16.3	32,000.0	
2014	1.36	60.0	61.36	131,000.0	16.3
2015	3.9	10.9	14.8	47,200.0	84.67
2016	39.46	34.8	74.26	160,870.0	92.06
2017	12.12	40.5	52.62	79,780.0	80.84
2018	13.33	150.4	163.73	378,092.0	99.24
2019	40.8	7.46	48.26	57,130.0	254.36
2020	157.7	1.24	158.94	8,290.0	205.94
<b>სულ 2013-2020 წლებში</b>	<b>268.67</b>	<b>321.6</b>	<b>590.27</b>	<b>894,362.0</b>	<b>833.41</b>

**4.2. ტყის დაცვის ღონისძიებები**

სამცხე-ჯავახეთის რეგიონში, 26,000.0 ჰა ფართობზე, მბეჭდავი ქერქიჭამიას მონიტორინგის მიზნით, განთავსდა 3,000 ცალი ფერომონიანი მწერსაჭერი. მავნებლის მისაზიდად გამოყენებული იქნა ფერომონი „იქსოვიტი“. მონიტორინგის მიზნით, სულ განხორციელდა 7 საველე გასვლა. შედეგად, დაჭერილი და განადგურებულია 1,794,500 ცალი მბეჭდავი ქერქიჭამია.

**ცხრილი 5: დაჭერილი და განადგურებული მავნებლის რაოდენობა (ცალი) სატყეო უბნების მიხედვით.**

სატყეო უბანი	მავნებლის რაოდენობა (ცალი)
ბორჯომი	921,000
ბაკურიანი	370,000
ადიგენი	129,500
ასპინძა-ახალქალაქი	225,000
ახალციხე	149,000

ბზის აღურას მონიტორინგის მიზნით, სააგენტომ განათავსა 352 ცალი ფერომონიანი მწერსაჭერი იმერეთის, სამეგრელო-ზემო სვანეთის, რაჭა-ლეჩხუმი ქვემო სვანეთისა და კახეთის რეგიონებში.

წლის ბოლოს განხორციელებული საველე კვლევების საფუძველზე, შეიძლება ითქვას, რომ მავნებლის რიცხოვნობა მინიმუმამდეა დაყვანილი; წაბლის ქერქის კიბოს წინააღმდეგ იმერეთის რეგიონში, კერძოდ, ზესტაფონის სატყეო უბნის ბოსლევის სატყეოში, 43 ჰა ფართობზე, ბიოლოგიური კონტროლის მიზნით, განხორციელდა ჰიპოვირულენტური შტამების შეტანა.

**4.3. ხანძარსაწინააღმდეგო პრევენციული ღონისძიებები**

კლიმატის ცვლილება, ტემპერატურის მატება, ნალექის სეზონური ცვლილება და მშრალი ზაფხული, აგრეთვე ანთროპოგენული ფაქტორები, შეიძლება გახდეს ტყის ხანძრის გამომწვევი მიზეზი. ტყის ხანძრების პრევენციის და რისკის შემცირების მიზნით, GIZ-ის ფინანსური მხარდაჭერით, სსიპ ეროვნულმა სატყეო სააგენტომ 4 თვით დაასაქმა 30 ადამიანი (მეხანძრე-დარაჯები), რომლებიც აკონტროლებდნენ საკემპინგე და საპიკნიკე ადგილებს. აღსანიშნავია, რომ მეხანძრე-დარაჯებს ჩაუტარდათ შესაბამისი ტრენინგები ტყის ხანძრების პრევენციასა და პირველადი რეაგირების მიმართულებით. დამატებით, სააგენტომ ხანძარსაშიშ ტყის ფართობებზე, რომლებიც აქტიურად გამოიყენება ტურისტული დანიშნულებით, განათავსა 323 ხანძარსაწინააღმდეგო გამაფრთხილებელი ბანერი. აღნიშნული ბანერების განთავსების პროცესში, სატყეო სამსახურის თანამშრომლებთან ერთად, მონაწილეობდა მოხალისე მეხანძრეებიც (ბორჯომის რეგიონში).

**ცხრილი 6: 2020 წელს ტყის ფონდში დაფიქსირებული ხანძრები რეგიონების მიხედვით.**

რეგიონი	შემთხვევათა რაოდენობა	ხანძრით მოცული ფართობი
იმერეთი	18	93
გურია	3	11
სამეგრელო ზ/სვანეთი	22	106
რაჭა-ლეჩხუმი ქ/სვანეთი	3	74
კახეთი	35	197
სამცხე-ჯავახეთი	2	0
მცხეთა-მთიანეთი	8	139
ქვემო ქართლი	18	162
შიდა ქართლი	9	53
<b>სულ:</b>	<b>118</b>	<b>835</b>





## 5. კანონსრულება და კანონმდებლობის დარღვევები

2020 წლის 1 იანვრიდან 31 დეკემბრის ჩათვლით, ტერიტორიული სატყეო სამსახურების თანამშრომელთა მიერ, გამოვლენილი იქნა 78 სამართალდარღვევის ფაქტი, რომლებზეც შედგა შესაბამისი საველე აქტები და შემდგომი რეაგირების მიზნით გადაიგზავნა სსდ გარემოსდაცვითი ზედამხედველობის დეპარტამენტში. უკანონოდ მოპოვებული რესურსის მოცულობამ შეადგინა 476.08 კბმ, გარემოზე მიყენებულმა ზიანის ოდენობამ შეადგინა 39,078.89 ლარი.

სსიპ ეროვნული სატყეო სააგენტოს უფროსის 2020 წლის 27 მაისის N130/მ და 15 ივნისის N167/მ ბრძანებების საფუძველზე, შიდა აუდიტის დეპარტამენტის ინსპექტირებისა და შრომის უსაფრთხოების სამმართველოს თანამშრომლების მონაწილეობით, ტყითსარგებლობის დეპარტამენტთან ერთად, განხორციელდა მცხეთა-მთიანეთის სატყეო სამსახურის მართვას დაქვემდებარებულ ტერიტორიაზე, შ.პ.ს. „მესხეთი 2011“-ის სარგებლობაში არსებული ხე-ტყის დამზადების სპეციალური ლიცენზიებით (N1000049 და N1000051) გათვალისწინებული ფართობების (ბარისახოს სატყეო უბნის მაღაროსკარის სატყეო და თიანეთის სატყეო უბნის სიონის სატყეო - სულ 2365 ჰა) გადმობარების პროცედურები.

ფართობების გადმობარების პროცესში, შ.პ.ს. „მესხეთი 2011“-ის სარგებლობაში არსებული, მცხეთა-მთიანეთის სატყეო სამსახურის ბარისახოს სატყეო უბნის მაღაროსკარის სატყეოს N2; 14 და თიანეთის სატყეო უბნის სიონის სატყეოს N42; 48 კვარტლებში დაფიქსირდა სხვადასხვა სახეობის და ხარისხის უკანონოდ მოჭრილი ხე-ტყე, სულ 126.41 კბმ. გარემოზე მიყენებული მნიშვნელოვანი ზიანის თანხამ შეადგინა 29,155.16 ლარი. ასევე, მაღაროსკარის სატყეოს N1; 2; 3; 14; 15 კვარტლებში და მათ მიმდებარედ დაფიქსირდა ტყეკაფებში დამზადებული 400 კბმ მერქნული რესურსი, რომელიც არ იყო გატანილი ლიცენზირებული ფართობიდან. აღნიშნული რესურსი მიღება-ჩაბარების აქტის საფუძველზე შემდგომი სამართლებრივი განკარგვის მიზნით ჩაბარდა მცხეთა-მთიანეთის სატყეო სამსახურს, ხოლო ყოველივე ზემოთ აღნიშნულის შესახებ მასალები შემდგომი რეაგირების მიზნით გადაეგზავნა სსდ-გარემოსდაცვითი ზედამხედველობის დეპარტამენტს.





სსიპ ეროვნული სატყეო სააგენტოს უფროსის 2020 წლის 27 ივლისის N258/მ ბრძანების საფუძველზე, შიდა აუდიტის დეპარტამენტის ინსპექტირებისა და შრომის უსაფრთხოების სამმართველოს და ტყითსარგებლობის დეპარტამენტის მერქნული რესურსების მართვის სამმართველოს თანამშრომლების მიერ, ერთობლივად განხორციელდა სამეგრელო-ზემო სვანეთის სატყეო სამსახურის მართვას დაქვემდებარებულ ტერიტორიებზე, საკვლევი ფართობების (მონიშნული ტყეკაფები) შერჩევითი წესით ადგილზე დათვალიერება და ფაქტობრივი მდგომარეობის გაცნობა, რა დროსაც გამოვლენილ ხარვეზებზე გაიცა რეკომენდაციები და სამეგრელო-ზემო სვანეთის სატყეო სამსახურს დაევალა ტყეკაფის მასალებში შესაბამისი კორექტირების შეტანა.

სსიპ ეროვნული სატყეო სააგენტოს უფროსის 2020 წლის 31 აგვისტოს N329/მ ბრძანების საფუძველზე, შიდა აუდიტის დეპარტამენტის ინსპექტირებისა და შრომის უსაფრთხოების სამმართველოს და ტყითსარგებლობის დეპარტამენტის მერქნული რესურსების მართვის სამმართველოს თანამშრომლების მიერ ერთობლივად, იმერეთის სატყეო სამსახურის მართვას დაქვემდებარებულ ტერიტორიებზე, მოხდა სპეციალური ჯრის ტყეკაფებში არსებული ფაქტობრივი მდგომარეობის და საბიუჯეტო ორგანიზაციების საშემე მერქნით მომარაგების პროცესის შესწავლა, რა დროსაც გამოვლენილ ხარვეზებზე გაიცა შესაბამისი რეკომენდაციები.

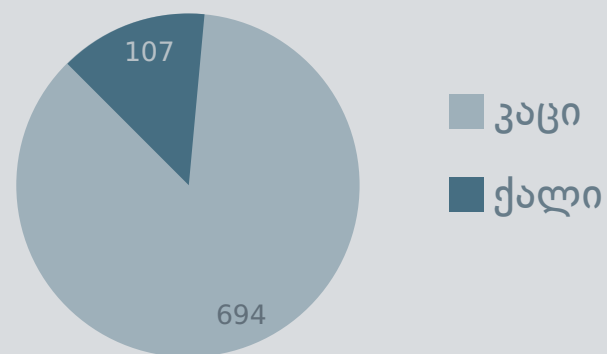
სსიპ ეროვნული სატყეო სააგენტოს უფროსის 2020 წლის 07 სექტემბერის N346/მ ბრძანების საფუძველზე, სააგენტოს შიდა აუდიტის დეპარტამენტის ინსპექტირებისა და შრომის უსაფრთხოების სამმართველოს და ტყის მოვლა-აღდგენის დეპარტამენტის ტყის აღდგენის სამმართველოს თანამშრომლები იმყოფებოდნენ შიდა ქართლის რეგიონში, ხაშურის სატყეო უბნის ქვიშხეთის სატყეოში ტყის აღდგენის მიზნით შეღობილი ფართობის ჩამონერის და ხაშურის სატყეო უბნის ალის სატყეოში მონყობილ ტყის დროებით სანერგეში აღმონაცენ-მოზარდის მდგომარეობის სრულყოფილად შესწავლის მიზნით. მათ ადგილზე შეისწავლეს ზემოაღნიშნულ ობიექტებზე არსებული მდგომარეობა და გაიცა რეკომენდაციები შესაბამის ფართობზე ნათესარის ჩამონერისა და შესაბამის ფართობებზე მოვლის ღონისძიებების გატარების შესახებ.



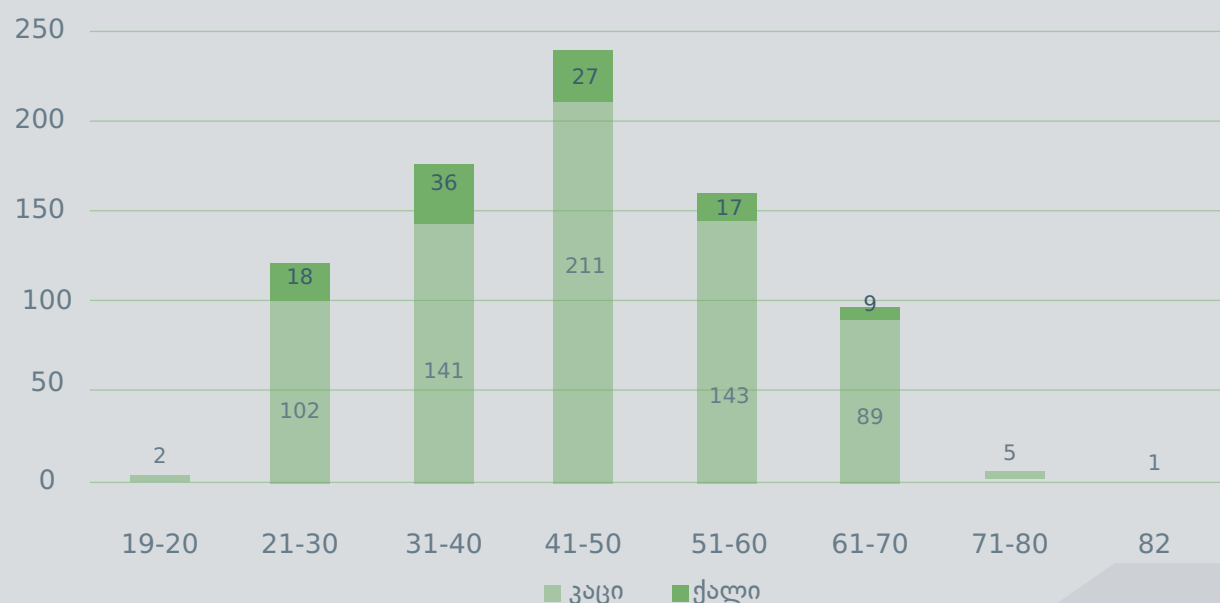
## 6. ადამიანური რესურსების მართვა და საქმისწარმოება

2020 წლის 31 დეკემბრის მდგომარეობით, სააგენტოში დასაქმებულია სულ 801 თანამშრომელი, მათგან კაცი - 694, ქალი - 107. 801 თანამშრომლიდან შტატით სააგენტოში დასაქმებულია 470 თანამშრომელი, შტატგარეშედ დასაქმებულია 331 თანამშრომელი.

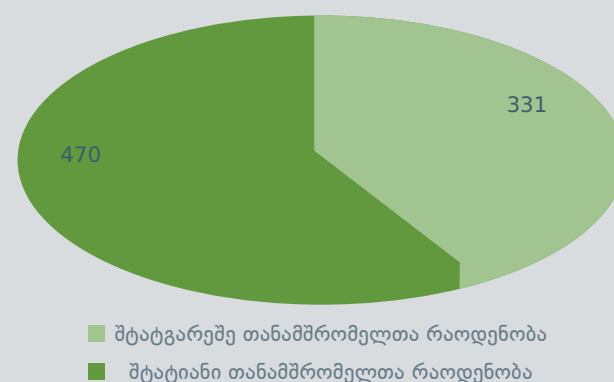
**დიაგრამა 9:** დასაქმებულთა რაოდენობის გენდერული განაწილება.



**დიაგრამა 10:** თანამშრომელთა ასაკობრივი ჯგუფებისა და გენდერის მიხედვით განაწილება.



**დიაგრამა 11:** შტატიანი და შტატგარეშე თანამშრომელთა რაოდენობა.



თანამშრომელთა მუშაობის ეფექტიანობის მართვა არის ადამიანური კაპიტალის მართვისა და განვითარების განუყოფელი ნაწილი, რომლის დანერგვა და შესრულება ხელს უწყობს ორგანიზაციულ განვითარებას, აგრეთვე სააგენტოს მიერ მასზე ნაკისრი ვალდებულებების ხარისხიან შესრულებას. შესაბამისად, სააგენტო მიზნად ისახავს თანამშრომლების მუშაობის ეფექტიანობის მართვის სისტემის დანერგვას. აქედან გამომდინარე, შემუშავდა სსიპ ეროვნული სატყეო სააგენტოს თანამშრომლის მუშაობის ეფექტიანობის მართვის ჩარჩო და სახელმძღვანელო.

**საქმისწარმოება:**

- 2020 წლის საანგარიშო პერიოდში სააგენტოს კანცელარიიდან გასულია - 6,568 წერილი, შემოსულია - 24,849 კორესპონდენცია.

- სააგენტოს თანამშრომელთა მიერ მომზადდა - 26,692 მოხსენებითი და სამსახურებრივი ბარათი.

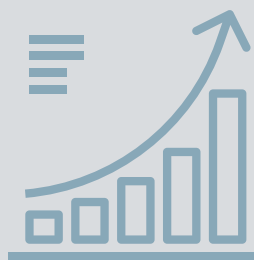


## 7. სტრატეგიული დაგეგმვა-განვითარება და საერთაშორისო თანამშრომლობა

სექტორში არსებული გამოწვევების დაძლევის შესახებ საერთაშორისო პრაქტიკისა და მიდგომების გაზიარების მიზნით, ეროვნული სატყეო სააგენტო ინტენსიურად თანამშრომლობდა ეროვნულ თუ საერთაშორისო ორგანიზაციებთან. სააგენტო მეგობარი ქვეყნების და ადგილობრივი კოლეგა უწყებების წარმომადგენლებს, ბიზნეს სექტორს, არასამთავრობო, დონორ და საერთაშორისო ორგანიზაციებს, მასმედიას, სფეროს ექსპერტებს და აკადემიური სექტორის წევრებს ნაყოფიერი თანამშრომლობისა და მხარდაჭერისათვის მადლობას უხდის.

### 7.1. სტრატეგიული დაგეგმვა და განვითარება

- ეროვნულმა სატყეო სააგენტომ შეიმუშავა განვითარების სტრატეგია და სამოქმედო გეგმა 2021-2026. დოკუმენტში წარმოდგენილია სააგენტოს სამომავლო განვითარების მიმართულება (ხედვა, მისია, წარმატების კრიტიკული ფაქტორები (CSF) ამოცანები), რომლის თანმიმდევრული შესრულება უზრუნველყოფს საქართველოში ტყის მართვის პროცესების გაუმჯობესებას და სააგენტოზე დაკისრებული ვალდებულებების უკეთ შესრულებას.
- დამატებით, ეროვნული სატყეო სააგენტოს წარმომადგენლები, სხვა დაინტერესებულ მხარეებთან ერთად (სსიპ – საქართველოს ტერიტორიების ეროვნული ადმინისტრაცია (GNTA), სსიპ - დაცული ტერიტორიების სააგენტო (APA) და საქართველოს ეკოტურიზმის ასოციაცია), აქტიურად მონაწილეობდნენ საქართველოს 2020-2030 წლების ეკოტურიზმის სტრატეგიის შემუშავების პროცესში. დოკუმენტი შეესაბამება საქართველოს ტურიზმის ეროვნულ სტრატეგიას (2025), დაცული ტერიტორიებისა და ეროვნული სატყეო სააგენტოების ეკოტურიზმის განვითარების ხედვასა და სტრატეგიებს.



- სსიპ ეროვნულ სატყეო სააგენტოსა და სიდას/გლობალური შეთანხმების საქართველოს ქსელს შორის ურთიერთთანამშრომლობის მემორანდუმი გაფორმდა. ურთიერთშეთანხმება მიზნად ისახავს სააგენტოში გარემოსდაცვითი, სოციალური და მმართველობითი (ESG) პრინციპების დანერგვასა და პოპულარიზაციას. თანამშრომლობის ფარგლებში სააგენტოსთვის შემუშავდება ESG-ის შიდა პოლიტიკის დოკუმენტი, რომელიც შესაბამისობაში იქნება საერთაშორისო დონეზე აღიარებულ სტანდარტებთან. მემორანდუმის ფარგლებში დაგეგმილი აქტივობები ხელს შეუწყობს საქართველოში მდგრადი განვითარების დღის წესრიგის შესრულებას.
- სააგენტო მხარს უჭერს სატყეო დარგში როგორც უმაღლეს, ასევე პროფესიულ განათლებას. შესაბამისად 2020 წელს ეროვნულმა სატყეო სააგენტომ გააფორმა ურთიერთთანამშრომლობის მემორანდუმი შპს სულხან-საბა ორბელიანის სასწავლო უნივერსიტეტთან, აგრეთვე, სსიპ იაკობ გოგებაშვილის სახელობის თელავის სახელმწიფო უნივერსიტეტთან და სსიპ კოლეჯ „თეთნულდთან“. მემორანდუმები ითვალისწინებს, კვალიფიციური კადრების მომზადების მიზნით, მხარეთა თანამშრომლობას სასწავლო პრაქტიკის ორგანიზების პროცესში, რათა სტუდენტები ფლობდნენ დამსაქმებელთა მოთხოვნების შესაბამის ცოდნასა და უნარ-ჩვევებს, აგრეთვე სამეცნიერო-საგანმანათლებლო ურთიერთობის განვითარებასა და განმტკიცებას.

## 7.2. საერთაშორისო თანამშრომლობა

2020 წელს დონორებთან თანამშრომლობით დაიგეგმა და განხორციელდა მნიშვნელოვანი პროექტები. საერთაშორისო დონორი ორგანიზაციებიდან მიღებულმა მიზნობრივმა გრანტმა შეადგინა 1.471.600 ლარი.

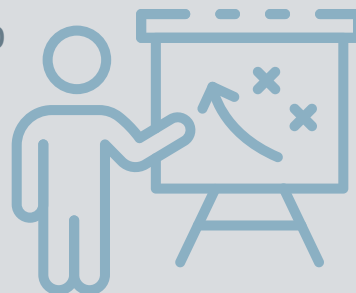
### სლოვენიის მთავრობის მხარდაჭერა

ეროვნულმა სატყეო სააგენტომ და სლოვენიის საერთაშორისო თანამშრომლობისა და განვითარების ცენტრმა (CMSR) გააფორმა საგრანტო ხელშეკრულება. საგრანტო თანხა 563.540 ევროს შეადგენს, რომელიც სრულად მოხმარდება პროექტის - „ტყის მდგრადი მართვა ადიგენის მუნიციპალიტეტში“ განხორციელებას. პროექტი ხელს შეუწყობს ადიგენის მუნიციპალიტეტში ტყის მართვის თანამედროვე სტანდარტების დანერგვას. პროექტს ახორციელებს ბუნების დაცვის მსოფლიო ფონდისა (WWF) და სლოვენური საკონსულტაციო კომპანია Zavitita-ს მიერ შექმნილი კონსორციუმი.

### გერმანიის მთავრობის მხარდაჭერა

სააგენტომ, გერმანიის საერთაშორისო თანამშრომლობის საზოგადოების (GIZ) გარემოსდაცვითი პროგრამის ECOserve-ის ფინანსური მხარდაჭერით განახორციელა სამი ქვე-პროექტი:

1. ახმეტის მუნიციპალიტეტის ადმინისტრაციულ ტერიტორიაზე არსებული სსიპ-ეროვნული სატყეო სააგენტოს მართვას დაქვემდებარებულ ტყის ფონდში 64'894 ჰა ფართობზე ტყის მართვის აღრიცხვის გაუმჯობესებული მეთოდოლოგიით განხორციელებისა და ეკოსისტემურ მიდგომებზე დაფუძნებული ტყის მართვის გეგმების შემუშავების მხარდაჭერა (განხორციელების პერიოდი: 2019 – 2020 წწ);



2. ახმეტის სატყეო უბანში საქმიანი ეზოს მოწყობა (განხორციელების პერიოდი: 2019 – 2020 წწ);

3. ეროვნული სატყეო სააგენტოს სამოქმედო გეგმა COVID-19 ის მიერ გამოწვეულ კრიზისთან დაკავშირებით (განხორციელების პერიოდი: 2019 – 2020 წწ). პროექტის ფარგლებში გერმანიის საერთაშორისო თანამშრომლობის საზოგადოებამ (GIZ) ეროვნულ სატყეო სააგენტოს, სამსახურეობრივი საქმიანობის სრულყოფილად შესასრულებლად, ტყის ინვენტარიზაციისთვის საჭირო აღჭურვილობა, კომპიუტერული ტექნიკა და ხე-ტყის დამამზადებელი ჯგუფებისთვის სპეცტანსაცმელი გადასცა.

### გაეროს განვითარების პროგრამის (UNDP) მხარდაჭერა

სსიპ ეროვნულ სატყეო სააგენტოსა და გაეროს განვითარების პროგრამას (UNDP) შორის გაფორმდა ქვე-საგრანტო ხელშეკრულება დედოფლისწყაროს და თეთრიწყაროს მუნიციპალიტეტებში ტყის 73'528 ჰა-ზე ტყის ინვენტარიზაციის, ტყის რესურსების მდგრადი მართვის გეგმების შემუშავების პროცესისა და მდგრადი მართვის ხელშეწყობის მიზნით (განხორციელების პერიოდი: 2020-2022წწ).

### გაეროს განვითარების პროგრამისა (UNDP) და შვედეთის მთავრობის მხარდაჭერა

გაეროს განვითარების პროგრამასა (UNDP) და სსიპ ეროვნულ სატყეო სააგენტოს შორის გაფორმდა საგრანტო ხელშეკრულება პროექტის მმართველობის რეფორმის ფონდის (GRF) ინიციატივის ქვე-პროექტის „ტყის გამოყენების მრავალფუნქციური პრაქტიკის დანერგვის ხელშეწყობა“ განხორციელების შესახებ (განხორციელების პერიოდი: 2020-2022წწ).





## 8. საზოგადოებასთან ურთიერთობა

2019 წელს საქართველოს გარემოს დაცვისა და სოფლის მეურნეობის სამინისტრომ შეიმუშავა სატყეო სექტორის საკომუნიკაციო სტრატეგია 2021 – 2024 და სამოქმედო გეგმა (2020-2021). სტრატეგიის მიზანია დიალოგის გაუმჯობესების გზით, საზოგადოებისთვის ტყის მდგრადი მართვის შესახებ ცნობიერების ამაღლება, აგრეთვე სატყეო სექტორის პოპულარიზაცია და მოსახლეობაში სოციალური პასუხისმგებლობის ჩამოყალიბება.

შესაბამისად, ეროვნული სატყეო სააგენტო მიზნის მისაღწევად ახორციელებს თანმიმდევრულ ქმედებებს. მოსახლეობის გარემოსდაცვითი ცნობიერების ამაღლების, ასევე, ტყის და მეტყევის პროფესიის მნიშვნელობის პოპულარიზაციის მიზნით მომზადდა საინფორმაციო ხასიათის ბანერები, ბლოგები, რუბრიკები.

**სურათი 1:**  
გაიცანი მეტყევე!

**სურათი 2:**  
ერთი ხის ისტორია.

**სურათი 3:**  
ხანძრების პრევენცია.

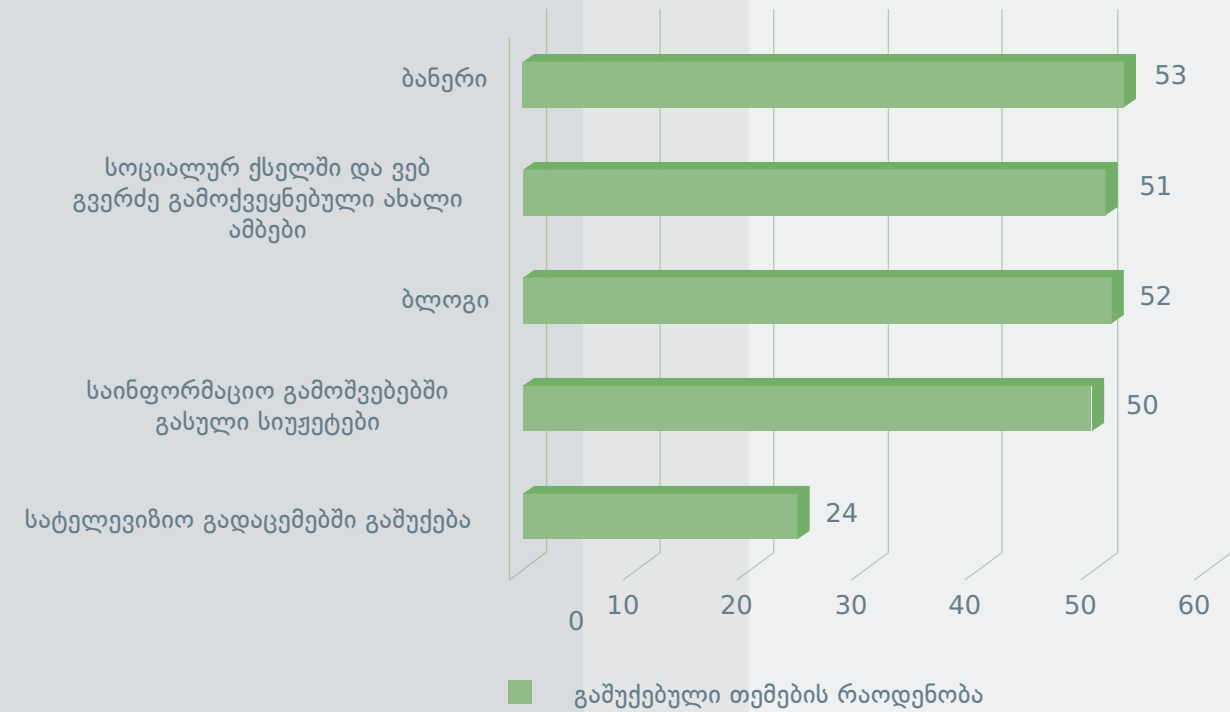
**სურათი 4:**  
ნუ მოჭრი ბგას!





სააგენტოს საქმიანობა პერმანენტულად შექდებოდა სოციალურ ქსელებში, ვებ გვერდზე, საინფორმაციო სააგენტოებით და სატელევიზიო და რადიო არხებით, როგორცაა საზოგადოებრივი მაუწყებელი, ტელეკომპანიები: იმედი, რუსთავი 2, მაესტრო, პოსტვ და ა.შ. 2020 წლის განმავლობაში სააგენტოს სოციალურ ქსელში გავრცელებულ სიახლეებს ყავს 16, 608 მნახველი და აქვს 10,744 მოწონება. ყველაზე მაღალი შეფასება 604 მოწონებით მიიღო ვიდეო რგოლმა „გაიცანით ეროვნული სატყეო სააგენტოს უხუცესი მეტყევე - 82 წლის ლერი ჭოჭუა, დარგში მოღვაწეობის 60 წელი“.<sup>4</sup>

**დიაგრამა 12:**  
სააგენტოს საქმიანობის გაშუქება.



### საანგარიშო პერიოდში გაშუქდა შემდეგი ძირითადი თემები

- ტყის ახალი კოდექსი <http://forestry.gov.ge/Ge/VideoGallery?page=8&pageSize=9>
- ტყის აღდგენითი სამუშაოები <https://www.facebook.com/262575877222080/videos/737556833674343>
- ხანძრების პრევენცია <https://www.facebook.com/262575877222080/videos/599268824271779>
- მეტყევე-ტაქსატორების გადამზადება და დასაქმება <https://www.facebook.com/262575877222080/videos/717601715725434>
- საქმიანი ეზო ყველა რეგიონში <https://www.facebook.com/262575877222080/videos/840909473428608>
- საქმიანი ეზოების სამეთვალყურეო აპარატურით აღჭურვა და მიკრო ელექტრო სადგურის დამონტაჟება <https://www.facebook.com/262575877222080/videos/668516317107039>
- მავნელებთან ბრძოლა - მწერჭერების განთავსება <http://forestry.gov.ge/Ge/VideoGallery?page=4&pageSize=9>
- ტყის ეროვნული ინვენტარიზაცია <https://www.facebook.com/262575877222080/videos/970625850117929>
- ბორჯომის ტყის აღდგენა <https://www.facebook.com/watch/?v=737556833674343>
- სატყეო-სამეურნეო გზების მოწყობა-რეაბილიტაცია <https://www.facebook.com/262575877222080/videos/314245902909629>
- კოლხური ბზის გადარჩენა <http://forestry.gov.ge/Ge/VideoGallery?page=7&pageSize=9>
- წაბლნარი კორომების აღდგენა ზესტაფონში <https://www.facebook.com/262575877222080/videos/610622069588054>
- მეტყევის დღე <https://www.facebook.com/262575877222080/videos/340259520575683>
- ხის დარგვის საერთაშორისო დღე <https://www.facebook.com/262575877222080/videos/669460810669409>
- დასუფთავების აქციები <https://www.facebook.com/262575877222080/videos/321179348886464>

<sup>4</sup> <https://www.facebook.com/ErovnuliSa-tyeoSaagento/videos/1340590019606530>

## 9. ბიუჯეტის შესრულება

სააგენტოს დაფინანსების ძირითადი წყაროებია: საბიუჯეტო სახსრები, საკუთარი სახსრები, მიზნობრივი გრანტები, სხვა არაკლასიფიცირებული შემოსავლები.

საკუთარი სახსრების ძირითადი სახეებია: შემოსავალი მერქნული რესურსის რეალიზაციიდან; მომსახურების საფასური ხე-ტყის დამზადების ბილეთიდან; შემოსავალი ტყის ფონდით სარგებლობის უფლების გაცემიდან; საკომპენსაციო თანხები მომსახურების საფასური ხე-ტყის წარმოშობის დოკუმენტის გაცემის ან ხე-ტყის წარმოშობის დოკუმენტის გაცემისა და სპეციალური ფირნიშით მარკირებიდან; მერქნული რესურსის აღრიცხვიდან; შემოსავალი მატერიალური ფორმით ხე-ტყის წარმოშობის დოკუმენტისა ან/და სპეციალური ფირნიშის რეალიზაციიდან; სხვა დანარჩენი.

წლის განმავლობაში გატარებული ცვლილებების გათვალისწინებით, დაზუსტებული მონაცემებით, 2020 წლისათვის სააგენტოს მიმდინარე შემოსულობები (საბიუჯეტო სახსრები და საკუთარი შემოსავლები) განესაზღვრა 34'727,9 ათ. ლარის ოდენობით. აქედან, შემოსავლები - დაფინანსება საბიუჯეტო სახსრების სახით - 11'727,9 ათ. ლარი (ქვეყანაში განვითარებული მოვლენებისა და COVID-19 პანდემიის გამო, სააგენტოს საბიუჯეტო სახსრების დაფინანსება შეუმცირდა 2050,1 ათასი ლარით), ხოლო საკუთარი შემოსავლებიდან გეგმა დაზუსტდა - 23'000,0 ათ. ლარის ოდენობით.



გადასახდელები დაგეგმილი იქნა სულ 36'039,90 ათ. ლარის ოდენობით, აქედან, საბიუჯეტო სახსრების ნაწილში - 11'727,9 ათ. ლარის ოდენობით, ხოლო კანონმდებლობით ნებადართული სხვა (საკუთარი) შემოსავლებიდან - 24'312,0 ათ. ლარის ოდენობით.

გარდა საბიუჯეტო სახსრებისა და საკუთარი შემოსავლებისა, სააგენტომ მიიღო მიზნობრივი გრანტი დონორი ორგანიზაციებიდან ძირითადი მიმართულებების განსახორციელებად ჯამში 1'766,7 ათ. ლარი.

31 დეკემბრის მდგომარეობით, წლიური დაზუსტებული გეგმით, პერიოდის დასაწყისისთვის (01.01.2020) არსებული ფულადი სახსრების ნაშთის (1'973,1 ათ. ლარი) ცვლილებამ (კლებამ) შეადგინა - 1'548,2 ათ. ლარი.

ცხრილი 7: სააგენტოს 2020 წლის ბიუჯეტის მაჩვენებლები.

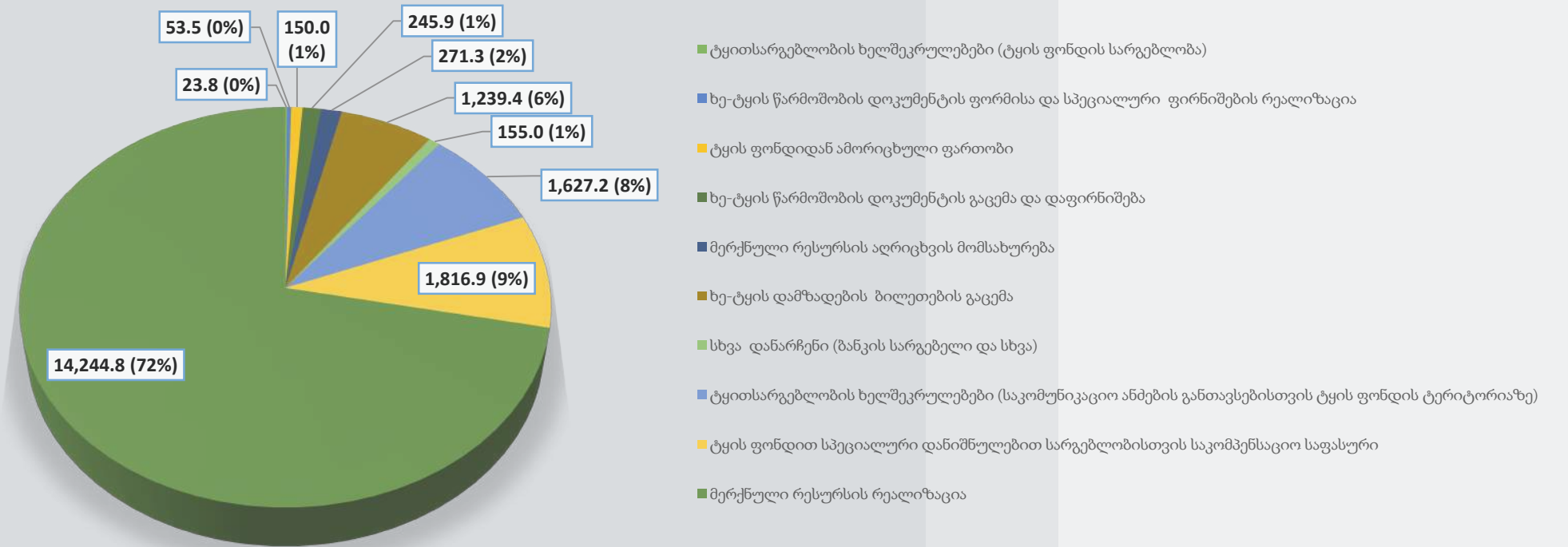
ათ. ლარი

დასახელება	2020 წლის დაზუსტებული გეგმა			2020 წლის ფაქტი			2020 წლის შესრულება		
	მოლანი ბიუჯეტი	მათ შორის		მოლანი ბიუჯეტი	მათ შორის		მოლანი ბიუჯეტი	მათ შორის	
ნაშთი პერიოდის დასაწყისისათვის	1,973,2	0.0	1,973,2	1,973,182.0	0.0	1,973,2			
<b>შემოსულობები</b>	<b>34,727.9</b>	<b>11,727.9</b>	<b>23,000.0</b>	<b>30,930.5</b>	<b>11,102.7</b>	<b>19,827.8</b>	<b>89.1%</b>	<b>94.7%</b>	<b>86.2%</b>
შემოსავლები	34,727.9	11,727.9	23,000.0	30,930.5	11,102.7	19,827.8	89.1%	94.7%	86.2%
მ.შ. საბიუჯეტო სახსრები	11,727.9	11,727.9	0.0	11,102.7	11,102.7	0.0	94.7%	94.7%	
მ.შ. საკუთარი შემოსავლები	23,000.0	0.0	23,000.0	19,827.8	0.0	19,827.8	86.2%		86.2%
<b>გადასახდელები 31 09 (ნაერთი)</b>	<b>36,039.9</b>	<b>11,727.9</b>	<b>24,312.0</b>	<b>32,478.6</b>	<b>11,102.7</b>	<b>21,376.0</b>	<b>90.1%</b>	<b>94.7%</b>	<b>87.9%</b>
31 09 01 (პარაკტი)	16,597.7	6,780.7	9,817.0	15,431.3	6,508.2	8,923.1	93.0%	96.0%	90.9%
31 09 02 (მოვლა-აღდგენის ღონისძიებები)	1,992.2	282.2	1,710.0	1,476.0	264.9	1,211.1	74.1%	93.9%	70.8%
31 09 03 (ტყის სარგებლობის ღონისძიებები)	16,580.0	4,235.0	12,345.0	14,706.4	3,899.6	10,806.7	88.7%	92.1%	87.5%
31 09 04 (ტყის აღრიცხვა-ინვენტარიზაცია)	870.0	430.0	440.0	864.9	430.0	434.9	99.4%	0.0%	98.9%
ნაშთის ცვლილება	-1,312.0	0.0	-1,312.0	-1,548.2	0.0	-1,548.2		0.0%	



## კანონმდებლობით ნებადართული სხვა (საკუთარი) შემოსავლები და გადასახდებები

დიაგრამა 13: ეროვნული სატყეო სააგენტოს მიერ მიღებულმა შემოსავლები (ათ. ლარი). ფაქტობრივად, ეროვნული სატყეო სააგენტოს მიერ მიღებულმა შემოსავლებმა მიმდინარე წელს შეადგინა 19'827,8 ათ. ლარი.



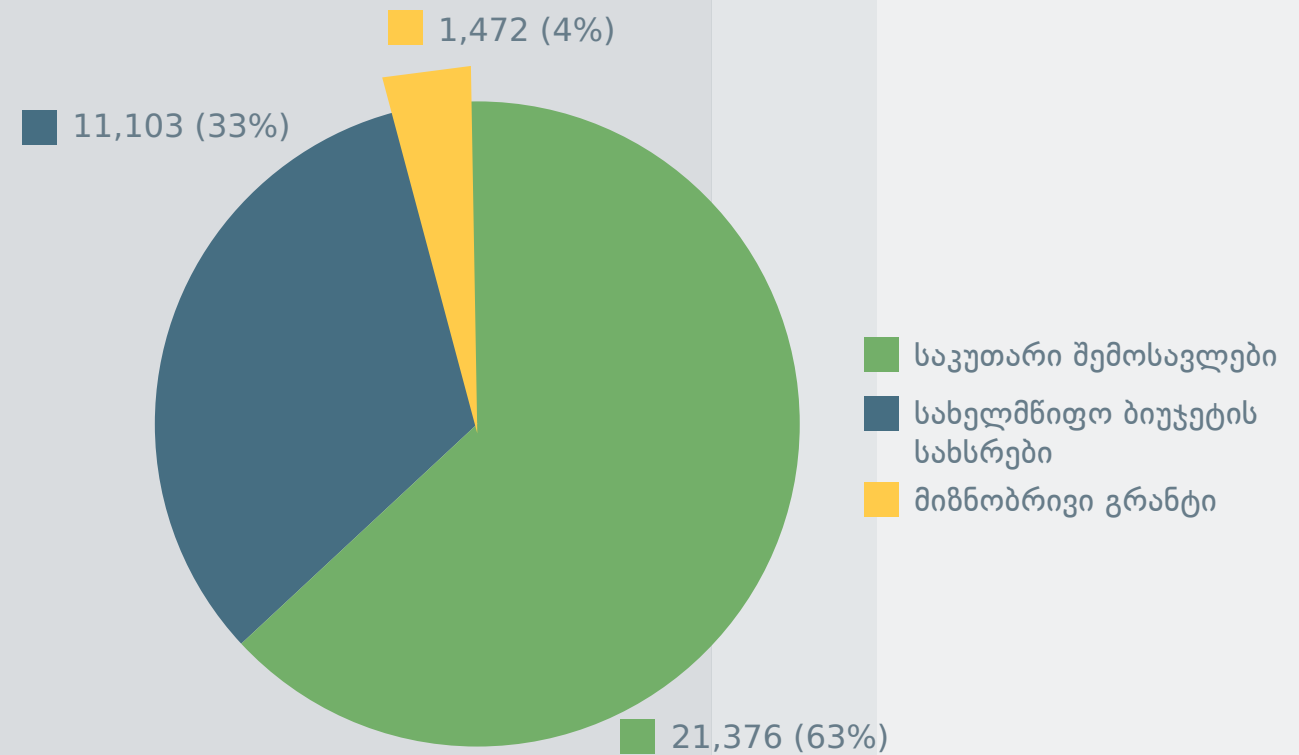
## ცხრილი 8: ინფორმაცია საკუთარი შემოსულობების (ფაქტი) შესახებ (2018-2020 წლები).

შემოსავლის სახე	2018 წელი	2019 წელი	2020 წელი
	ათ. ლარი	ათ. ლარი	ათ. ლარი
ხე-ტყის დამზადების ბილეთის გაცემა	1202.30	1,328.70	1,239.40
ხე-ტყის წარმოშ. დოკუმენტების გაცემა და დაფირნიშება	133.3	174.6	245.9
მერქნული რესურსის რეალიზაცია	10,106.80	12,283.90	14,244.80
ანგეზის განთავსება	1,860.00	1,794.00	1,627.20
ტყის ფონდით სარგებლობა	8.8	25.8	23.8
ლიცენზიანტებზე გაცემული დოკუმენტები და ფირნიშები	81.1	52.9	53.5
სხვა მომსახ.(აღრიცხვა და სხვ.)	96.8	142.4	271.3
ბანკის პროცენტი	279.7	114.8	144.7
სხვა არაკლასიფ. შემოსავლები		0.8	10.3
საკომპენსაციო თანხები	1,002.00	1,067.40	1,966.90
სულ:	14,770.80	16,985.40	19,827.80



**დიაგრამა 14: სააგენტოს 2020 წლის ბიუჯეტის გადასახდელები (ათ. ლარი).**

ეროვნული სატყეო სააგენტოს 2020 წელს გადასახდელებმა შეადგინა: სახელმწიფო ბიუჯეტით 11'102,7 ათ ლარი (მ.შ, 4'594 ათ ლარი სატყეო ღონისძიებისათვის), ხოლო სხვა შემოსავლებიდან 21'376,0 ათ. ლარი, მიზნობრივი გრანტი - 1471,6 ათ ლარი. სულ 33'950,3 ათ. ლარი.



**დაფინანსება სხვა წყაროებიდან:**

მიზნობრივი გრანტების ფარგლებში განხორციელდა კანონით დადგენილი პროცედურები და დამტკიცდა ფულადი სახსრების (მ.შ. ნაშთის) ხარჯთაღრიცხვები:

- „იმერეთის რეგიონში დაავადებული ნაბლნარი ტყეების აღდგენის და განახლების პროგრამის და ეკო-პრემიების პროგრამის“ ხელშეკრულების ფარგლებში - 376,5 ათ. ლარზე; (ხელშეკრულება საქართველოს მთავრობასა და ბაქო-თბილისი-ჯეიჰანის მილსადენის კომპანიას (BTC Co) და სამხრეთ კავკასიის მილსადენის კომპანიას (SCP Co) შორის).
- ფულადი სახსრების ნაშთის ხარჯთაღრიცხვა სსიპ ეროვნულ სატყეო სააგენტოსა და გერმანიის საერთაშორისო თანამშრომლობის საზოგადოებას (GIZ) შორის, გარემოსდაცვითი პროგრამის ECOserve-ს ფარგლებში გაფორმებული საგრანტო ხელშეკრულების ფარგლებში - 211,5 ათ. ლარზე, „ახმეტის მუნიციპალიტეტის ადმინისტრაციულ ტერიტორიაზე არსებული სსიპ-ეროვნული სატყეო სააგენტოს მართვას დაქვემდებარებულ ტყის ფონდში 64'894 ჰა ფართობზე ტყის მართვის აღრიცხვის გაუმჯობესებული მეთოდოლოგიით განხორციელებასა და ეკოსისტემულ მიდგომებზე დაფუძნებული ტყის მართვის გეგმების შემუშავების მხარდაჭერა“;
- საქართველოს გარემოს დაცვისა და სოფლის მეურნეობის სამინისტროს სსიპ ეროვნულ სატყეო სააგენტოსა და გერმანიის საერთაშორისო თანამშრომლობის საზოგადოებას (GIZ) შორის, პროექტის - გარემოსდაცვითი პროგრამის ECOserve-ს ფარგლებში გაფორმებული საგრანტო ხელშეკრულების ფარგლებში - 145,0 ათ. ლარზე, ახმეტის სატყეო უბანში საქმიანი ეზოს მოწყობის მიზნით.
- საქართველოს გარემოს დაცვისა და სოფლის მეურნეობის სამინისტროს სსიპ ეროვნულ სატყეო სააგენტოსა და გაეროს განვითარების პროგრამას (UNDP) შორის გაფორმებული ქვესაგრანტო ხელშეკრულება დედოფლისწყაროს და თეთრიწყაროს მუნიციპალიტეტებში ტყის 73'528 ჰა-ზე ტყის ინვენტარიზაციის, ტყის რესურსების მდგრადი მართვის გეგმების შემუშავების პროცესისა და მდგრადი მართვის ხელშეწყობის მიზნით (2020-2022წწ), თანხით 394'640 ლარი (მ.შორის 2020 წლისათვის-105,6 ათ. ლარი)
- სსიპ ეროვნულ სატყეო სააგენტოსა და გერმანიის საერთაშორისო თანამშრომლობის საზოგადოებას (GIZ) შორის გაფორმებული საგრანტო ხელშეკრულების ფარგლებში - „ბუნებრივი რესურსების მართვა და ეკოსისტემური მომსახურებებით უზრუნველყოფა სოფლის მდგრადი განვითარებისათვის“, რომლის მიზანია ტყის დაცვისა და სატყეო-სამეურნეო ღონისძიებების განხორციელების მხარდაჭერა COVID-19-ის ზემოქმედების შერბილებისათვის, მომზადდა მიზნობრივი გრანტის დაფინანსების ხარჯთაღრიცხვა (250'000 ევროს მოცულობით).




## ძირითად საქმიანობასთან დაკავშირებული სხვა ინფორმაცია:

- გაფორმდა სახელმწიფო შესყიდვის ხელშეკრულებები და დაინყო:


- ☑ რაჭა-ლეჩხუმი-ქვემო სვანეთის სატყეო სამსახურის ახალი რეგიონალური ოფისის მშენებლობა ქ. ამბროლაურში;
- ☑ გურიის სატყეო სამსახურის ადმინისტრაციული შენობის სარემონტო-სარეაბილიტაციო სამუშაოები - ქ. ოზურგეთში;
- ☑ იმერეთის რეგიონალური სატყეო ოფისის რეაბილიტაციის სამუშაოები - ქ. წყალტუბოში;
- ☑ ვახეთის სატყეო სამსახურის ადმინისტრაციული შენობის სარემონტო სამუშაოები - ქ. ყვარელში;
- ☑ სამცხე-ჯავახეთის სატყეო სამსახურის ადმინისტრაციული შენობის სარემონტო სამუშაოები - ქ. ახალციხეში;
- ☑ შიდა ქართლის სატყეო სამსახურის ადმინისტრაციული შენობის სარემონტო სამუშაოები - ქ. ხაშურში;
- ☑ განხორციელდა ქარელის სატყეო უბნის ადმინისტრაციული შენობის რეაბილიტაციისა და ეზოს კეთილმოწყობის სამუშაოები;
- ☑ მომზადდა სამეგრელო-ზემო სვანეთის სატყეო სამსახურის ახალი რეგიონალური ოფისის მშენებლობის პროექტი;

- შეძენილია 1 ერთეული ბუღდობერი, 2 ერთეული სატვირთო ავტომობილი, 4 ერთეული მაღალი გამავლობის 6X6 სატვირთო ავტომანქანა; 1 ერთეული ხე-ტყის ნარჩენის გადამამუშავებელი (დამაქუცმაცებელი) მონყობილობა ("ჩოფერი"). გარდა ზემოაღნიშნულისა, სააგენტო უწყვეტ რეჟიმში ახორციელებდა სააგენტოს მიმდინარე საქმიანობის უზრუნველსაყოფად შესაბამისი სახელმწიფო შესყიდვების პროცედურებს და ხელშეკრულების გაფორმებას;
- მერქნული რესურსის რეალიზაციის მიზნით გამოცხადდა 965 ელექტრონული აუქციონი;
- ელექტრონულ აუქციონზე რეალიზებული იქნა 64 551 კბმ მერქნული რესურსი.

 ცხელი ხაზი 153

 info@forestry.gov.ge

 www.forestry.gov.ge

 ქ. თბილისი, გულუას ქუჩა N6



ეროვნული სატყეო სააგენტო  
National Forestry Agency