



# ანგარიში

გაწეული საქმიანობის შესახებ

2015 წელი

## შინაარსი

სამართლებრივი უზრუნველყოფა.....	1
სასამართლოებში განხილული და მიმდინარე საქმეები.....	3
საფინანსო საქმიანობა .....	4
ინფორმაცია საბიუჯეტო სახსრების მიღებისა და ხარჯვის შესახებ (15.12.15 მდგომარეობით).....	4
ინფორმაცია არასაბიუჯეტო სახსრების მიღებისა და ხარჯვის შესახებ .....	5
დაფინანსება სხვა წყაროებიდან.....	6
განხორციელებული ქმედებები.....	7
ტყის აღრიცხვა .....	10
ტყის მოვლა .....	11
სამცხე-ჯავახეთის რეგიონში მბეჭდავ ქერქიჭამიასთან ბრძოლის ღონისძიების გაგრძელება .....	11
იმერეთის რეგიონში მავნებელ-დაავადებათა ბრძოლის ღონისძიებები .....	13
მცხეთა-მთიანეთისა და ქვემო ქართლის რეგიონებში მზომელების ( <i>Erannis defoliaria</i> , <i>Operophtera brumata</i> ) წინააღმდეგ განსახორციელებელი ბრძოლის ღონისძიებები .....	15
სახელმწიფო ტყის ფონდის ტერიტორიაზე ბზის კორომების სატყეო პათოლოგიური გამოკვლევა.....	15
ხანძარსაწინააღმდეგო პრევენციული ღონისძიებები.....	17
ტყის აღდგენა .....	18
ტყის დროებითი სანერგეები .....	18
ტყის აღდგენა-გაშენება .....	20
ბორჯომ-ბაკურიანის სატყეო უბნის ნახანძრალი ტყის აღდგენა .....	20
ბუნებრივი განახლების ხელშეწყობის ღონისძიებები.....	21
სწრაფმზარდი სახეობებით (აკაცია) პლანტაციის გაშენება კახეთის რეგიონში.....	21
სხვა საქმიანობები .....	23
ტყითსარგებლობა .....	24
სახელმწიფო კონტროლის სფეროში განხორციელებული საქმიანობა.....	46
მერქნული რესურსების მართვის ელექტრონული სისტემის განვითარება და მართვა.....	48
საინფორმაციო-საკომუნიკაციო ინფრასტრუქტურის სრულყოფა.....	50
პროგრამებზე, საერთაშორისო ხელშეკრულებებსა და შეთანხმებებზე მუშაობა.....	51
საზოგადოებასთან ურთიერთობა და განათლება .....	57
ადამიანური რესურსების მართვა და საქმისწარმოება .....	61

## სამართლებრივი უზრუნველყოფა

საქართველოს გარემოსა და ბუნებრივი რესურსების დაცვის სამინისტროსა და სსიპ ეროვნული სატყეო სააგენტოს უფროსის ადმინისტრაციული სამართლებრივი აქტები:

- მომზადებული იქნა საქართველოს გარემოსა და ბუნებრივი რესურსების დაცვის მინისტრის ბრძანების პროექტი „საქართველოს გარემოსა და ბუნებრივი რესურსების დაცვის სამინისტროს საჯარო სამართლის იურიდიული პირის - ეროვნული სატყეო სააგენტოს დებულების დამტკიცების შესახებ“ საქართველოს გარემოსა და ბუნებრივი რესურსების დაცვის მინისტრის 2013 წლის 10 მაისის N25 ბრძანებაში ცვლილების შეტანის თაობაზე“;
- მომზადებული იქნა სააგენტოს უფროსის ბრძანება „საჯარო სამართლის იურიდიული პირის ეროვნული სატყეო სააგენტოს უფროსის 2015 წლის 29 აპრილის N91/ს ბრძანებაში ცვლილებების შეტანის თაობაზე“;
- მომზადებული იქნა სააგენტოს უფროსის ბრძანება სატყეო სააგენტოს შინაგანაწესის დამტკიცების შესახებ“ სსიპ ეროვნული სატყეო სააგენტოს უფროსის 2014 წლის 31 დეკემბრის N317/ს ბრძანებაში ცვლილების შეტანის შესახებ“ სსიპ ეროვნული სატყეო სააგენტოს უფროსის ბრძანება;
- მომზადებული იქნა სააგენტოს უფროსის ბრძანება „სსიპ-ეროვნული სატყეო სააგენტოს მართვას დაქვემდებარებულ ტყისფონდში ტყეკაფამდე მისასვლელი სატყეო სამეურნეო გზების მოწყობა/რეაბილიტაციის სამუშაოების მიმდინარეობისა და გაწეული საქმიანობის შეფასების მიზნით კომისიის/სამუშაო ჯგუფის შექმნის შესახებ“;
- მომზადებული იქნა სააგენტოს უფროსის ბრძანება „ტყის აღდგენის პროექტის დამტკიცების შესახებ“;
- მომზადებული იქნა სააგენტოს უფროსის ბრძანება საქართველოს გარემოსა და ბუნებრივი რესურსების დაცვის სამინისტროს საჯარო სამართლის იურიდიული პირის - „ეროვნული სატყეო სააგენტოს ხელმძღვანელობის უფლებამოსილებათა განსაზღვრის შესახებ“;
- მომზადებული იქნა „სსიპ ეროვნული სატყეო სააგენტოს კომპეტენციის ფარგლებში სახელმწიფო ტყის ფონდის საზღვრების კორექტირების შესახებ საკითხების განმხილველი კომისიის შექმნის შესახებ“ სსიპ ეროვნული სატყეო სააგენტოს უფროსის 2014 წლის 26 დეკემბრის N309/ ბრძანებაში ცვლილების შეტანის შესახებ;
- მომზადებული იქნა „სსიპ ეროვნული სატყეო სააგენტოს მიერ ამბროლაურისა და ონის მუნიციპალიტეტებში ხე-ტყის დამზადების, ტრანსპორტირებისა და რეალიზაციისათვის საპილოტე პროექტის მართვის ჯგუფის შექმნის შესახებ“ სსიპ ეროვნული სატყეო სააგენტოს უფროსის 2014 წლის 31 დეკემბრის N318 ბრძანებაში ცვლილების შეტანის თაობაზე;
- მომზადებული იქნა „მერქნული რესურსების მართვის ელექტრონული სისტემის წარმოების ინსტრუქციის დამტკიცების შესახებ“ საქართველოს გარემოსა და ბუნებრივი რესურსების დაცვის მინისტრის 2014 წლის 30 აპრილის №118 ბრძანებაში ცვლილების შეტანის თაობაზე“;
- მომზადებული იქნა ბრძანების პროექტი „მერქნული რესურსების მართვის ელექტრონულ სისტემაში წარმოების დამტკიცების შესახებ“ საქართველოს გარემოსა და ბუნებრივი

რესურსების დაცვის მინისტრის 2014 წლის 30 აპრილის N138 ბრძანებაში ცვლილების შეტანის შესახებ.

### ნორმატიული აქტები:

- მომზადდა საქართველოს მთავრობის დადგენილების პროექტი „სახელმწიფო ტყის ფონდის საზღვრის დადგენის წესის შესახებ“ საქართველოს მთავრობის 2010 წლის 13 აგვისტოს №240 დადგენილებაში ცვლილებების შეტანის თაობაზე“;
- მომზადდა საქართველოს მთავრობის დადგენილების პროექტი „ტყითსარგებლობის წესის დამტკიცების შესახებ“ საქართველოს მთავრობის 2010 წლის 20 აგვისტოს №242 დადგენილებაში ცვლილებების შეტანის თაობაზე“;
- მომზადდა საქართველოს მთავრობის დადგენილების პროექტი „საქართველოს ტერიტორიაზე ხე-ტყის მოძრაობის წესებისა და მრგვალი ხე-ტყის (მორის) პირველადი გადამუშავების ობიექტის (სახერხი საამქროს) ტექნიკური რეგლამენტის დამტკიცების თაობაზე“ საქართველოს მთავრობის 2014 წლის 10 იანვრის №46 დადგენილებაში განსახორციელებელ ცვლილებებთან დაკავშირებით;
- მომზადდა საქართველოს მთავრობის დადგენილების პროექტი „ტექნიკური რეგლამენტი - „გარემოსთვის მიყენებული ზიანის განსაზღვრის (გამოანგარიშების) მეთოდის“ დამტკიცების შესახებ“ საქართველოს მთავრობის 2014 წლის 14 იანვრის №54 დადგენილებაში ცვლილების შეტანის თაობაზე“ საქართველოს მთავრობის დადგენილების პროექტი;
- მომზადდა საქართველოს მთავრობის დადგენილების პროექტი „ტყით სარგებლობის ლიცენზიების გაცემის წესისა და პირობების შესახებ დებულების დამტკიცების თაობაზე“ საქართველოს მთავრობის 2005 წლის 11 აგვისტოს №132 დადგენილებაში ცვლილების შეტანის შესახებ“;
- მომზადდა „საქართველოს ტერიტორიაზე ხე-ტყის მოძრაობის წესებისა და მრგვალი ხე-ტყის (მორის) პირველადი გადამუშავების ობიექტის (სახერხი საამქროს) ტექნიკური რეგლამენტის დამტკიცების თაობაზე“ საქართველოს მთავრობის 2014 წლის 10 იანვრის №46 დადგენილებაში ცვლილების შეტანის შესახებ“ საქართველოს მთავრობის 2015 წლის 30 ოქტომბრის №563 დადგენილებაში ცვლილების შეტანის თაობაზე“ საქართველოს მთავრობის დადგენილების პროექტი;
- განხილული იქნა მთავრობის დადგენილების პროექტი „ოფიციალური შეხვედრების (ვიზიტები) განხორციელებისას გასატარებელი ღონისძიებების თაობაზე“;
- განხილული იქნა საქართველოს მთავრობის დადგენილების პროექტი „ნარჩენების მართვის სტრატეგია 2016-2030 წწ. თაობაზე“;
- განხილული იქნა მთავრობის დადგენილების პროექტი „სახელმწიფო ავტოპარკის გადანაწილების კლასიფიკაციის და სამსახურებრივი ავტომანქანების შესყიდვის ან ჩანაცვლების წესის დამტკიცების შესახებ“ საქართველოს მთავრობის 2014 წლის N121 დადგენილებაში ცვლილების შეტანის თაობაზე“.

### საკანონმდებლო აქტები:

- მომზადდა „ტყის ფონდის მართვის შესახებ“ საქართველოს კანონპროექტი;
- მომზადდა „საქართველოს ტყის კოდექსში ცვლილების შეტანის შესახებ“ საქართველოს კანონპროექტი;
- მომზადდა „საქართველოს ადმინისტრაციულ სამართალდარღვევათა კოდექსში ცვლილებების შეტანის შესახებ“ საქართველოს კანონპროექტი;
- მომზადდა „სისხლის სამართლის კოდექსში ცვლილებების შეტანის შესახებ“ საქართველოს კანონპროექტი;
- მომზადდა „ბუნებრივი რესურსებით სარგებლობისათვის მოსაკრებლების შესახებ“ საქართველოს კანონპროექტი;
- განხილული იქნა „გარემოზე ზემოქმედების შეფასების“ კოდექსი;
- განხილული იქნა „ბიოლოგიური მრავალფეროვნების შესახებ“ საქართველოს კანონპროექტი;
- განხილული იქნა „საქართველოს ადმინისტრაციულ სამართალდარღვევათა კოდექსში ცვლილებების შეტანის თაობაზე“ საქართველოს კანონპროექტი;
- განხილული იქნა საქართველოს კანონპროექტი „საქართველოს ტყის კოდექსში ცვლილების შეტანის შესახებ“;
- განხილული იქნა საქართველოს კანონპროექტი „სახელმწიფო ქონების შესახებ“ საქართველოს კანონში ცვლილებების შეტანის შესახებ“.

### სასამართლოებში განხილული და მიმდინარე საქმეები

- სააგენტოს წარმომადგენლობა განხორციელდა 18 - ადმინისტრაციულ საქმეზე საერთო სასამართლოებში; 10 - ადმინისტრაციული საქმე მიმდინარეა; სარჩელი დაკმაყოფილდა ნაწილობრივ - 3 საქმე; სააგენტოს სასარგებლოდ დასრულდა - 5 ადმინისტრაციული საქმე.
- მიმდინარე პერიოდისათვის რეგიონულმა სატყეო სამსახურებმა საქართველოს ადმინისტრაციულ სასამართლოებში წარმომადგენლობა განახორციელა -2507 ადმინისტრაციული და 57 სისხლის სამართლის საქმეზე;
- სასამართლოში განსახილველად გადაგზავნილია - 2265 საქმე;  
სასამართლომ განიხილა - 1967 საქმე;  
მიმდინარეა - 295 საქმე.
- სააღსრულებო ბიუროში წარდგენილი იქნა - 3 აპლიკაცია გამარტივებული წარმოების დაწყების თაობაზე.

## საფინანსო საქმიანობა

### *ინფორმაცია საბიუჯეტო სახსრების მიღებისა და ხარჯვის შესახებ (15.12.15 მდგომარეობით)*

„საქართველოს 2015 წლის სახელმწიფო ბიუჯეტის შესახებ“ საქართველოს კანონით 2015 წლისათვის სსიპ ეროვნული სატყეო სააგენტოს სახელმწიფო ბიუჯეტის დამტკიცებულმა ასიგნებებმა 10 455,0 ათ. ლარი შეადგინა, აქედან აპარატის ხარჯებისათვის დაიგეგმა - 8'630,0 ათ. ლარი, ხოლო სატყეო ღონისძიებებისათვის - 1 825,0 ათ. ლარი.

მიმდინარე წლის განმავლობაში განხორციელებული ცვლილებების შესაბამისად, 2015 წლის 15 დეკემბრის მდგომარეობით, სსიპ ეროვნული სატყეო სააგენტოს წლიურმა დაზუსტებულმა საბიუჯეტო ასიგნებებმა 10 455,0 ათ. ლარი შეადგინა, აქედან აპარატის - 8 584,3 ათ. ლარი, ხოლო სატყეო ღონისძიებების ბიუჯეტმა - 1 825,0 ათ. ლარი.

წლიური დაზუსტებული გეგმით სააგენტოს აპარატისათვის გათვალისწინებული იქნა 8'584,3 ათ. ლარის ოდენობით, რომლის საკასო შესრულებამ (15.12.15 მდგომარეობით) შეადგინა 7'607,9 ათ. ლარი.

- შრომის ანაზღაურებაში, დაგეგმილი 7'445,0 ათ. ლარიდან, რომელიც წარმოადგენს ძირითადი საშტატო ერთეულების შრომის ანაზღაურების (ხელფასის) ფონდს, ათვისებული იქნა 6603,4 ათ. ლარი (გეგმის 88,7%). სხვაობა წარმოადგენს დეკემბრის თვის ფონდს;
- საქონელი და მომსახურების მუხლით, მიმდინარე წლის დაზუსტებული გეგმით გათვალისწინებული იყო 1 139,3 ათ. ლარის ხარჯის გაწევა, რომლის საკასო შესრულებამ შეადგინა 1004,4 ათ. ლარი. აქედან, ოფისის ხარჯებისათვის მიმართული იქნა 101,5 ათ. ლარი, ტრანსპორტის მოვლა-შენახვაზე - 713,7 ათ. ლარი, სხვა დანარჩენი საქონელი და მომსახურების ხარჯებისათვის (მერქნულ ბაზის პროგრამული მომსახურება და სხვა) - 189,2 ათ. ლარი. საკასო ხარჯსა და გეგმას შორის სხვაობა ძირითადად წარმოადგენს დეკემბრის თვის დანახარჯებს (ავტოტექნომსახურობა, მონაცემთა ბაზის მომსახურება და სხვ.), რომლებზეც ანგარიშსწორება განხორციელდება წლის ბოლომდე.

სააგენტოს ღონისძიებებიდან მიმდინარე წელს საბიუჯეტო სახსრების გაწევა დაგეგმილი იყო 4 ღონისძიებაზე:

**ტყის მოვლა-აღდგენის ღონისძიებებისათვის** - დამტკიცებული კანონით განისაზღვრა 550,0 ათ. ლარი, ხოლო დაზუსტებული გეგმით - 483,4 ათ. ლარი, რომლის საკასო შესრულებამ შეადგინა 402,7 ათ. ლარი. აქედან 147,7 ათ. ლარი მიმართული იქნა შტატგარეშე მუშაკების ასანაზღაურებლად, რომლებიც დასაქმებულნი არიან სანერგეების მოვლა-შენახვაზე. გარდა აღნიშნულისა, გაფორმებული იქნა ხელშეკრულებები 255,6 ათასი ლარის ღირებულების საქონლისა და მომსახურების შესყიდვის მიზნით. აქედან, 14,5 ათ. ლარის ხარჯი გაწეული იქნა მერქნული სახეობების თესლების შესყიდვის მიზნით, შეძენილი იქნა 6,9 ათ. ლარის მწერსაჭერი ხაფანგები, ელექტრონული ტენდერის საშუალებით შესყიდული იქნა ფერომონები - 129,5 ათ. ლარის, განხორციელდა ავიაციის საშუალებით ტყის ფართობების შეწამვლის მომსახურების შესყიდვა - 40,8 ათ. ლარის ოდენობით. შეძენილი იქნა 56,2 ათ. ლარის ღირებულების ნერგები. ასევე, 7,7 ათ. ლარი მიიმართა სხვადასხვა მცირეფასიანი

საქონლის, მათ შორის სანერგეების შესაღობი მასალის, სასუქებისა და სასკოლო სანერგის ინვენტარის და სხვ. შესაძენად.

„ტყითსარგებლობის ღონისძიებების“ - დამტკიცებული კანონით განისაზღვრა 250,0 ათ. ლარი, ხოლო დაზუსტებული გეგმით - 498,2 ათ. ლარი (საკასო შესრულებამ, 2015 წლის 15 დეკემბრის მდგომარეობით, 312,5 ათ. ლარი შეადგინა). გაფორმებული იქნა ხელშეკრულებები 445,1 ათას ლარზე ძირითადი აქტივების, საქონლისა და მომსახურეობის შესყიდვაზე: შეძენილი იქნა 234,9 ერთეული უნაგირა-საწევარა (სპეციალური, მძიმე ტექნიკის გადასაყვანი სატრანსპორტო საშუალება). სასტატისტიკო ცენტრის მოწყობის სამუშაოებისათვის მიმართული იქნა 153,7 ლარი.

საქართველოს ყველა რეგიონში გზების მოსაწყობად საჭირო პროექტების შესადგენად, მეგზვევა სპეციალისტების შრომის ასანაზღაურებლად მიმართა 56,5 ათ. ლარი.

**ტყის აღრიცხვა-ინვენტარიზაციის ღონისძიებების ფარგლებში** - დამტკიცებული კანონით განისაზღვრა 300,0 ათ. ლარი, ხოლო დაზუსტებული გეგმით -292,6 ათ. ლარი (საკასო შესრულებამ 2015 წლის 15 დეკემბრის მდგომარეობით 164,5 ათასი ლარი შეადგინა). გაფორმებული იქნა ხელშეკრულებები 278,5 ათას ლარზე, ძირითადი აქტივების, საქონლისა და მომსახურეობის შესყიდვაზე: შეძენილი იქნა სანავიგაციო ხელსაწყოები - GPS-ები (50,0 ათ. ლარის ღირებულების) შესაბამისი პროგრამული უზრუნველყოფით (3,0 ათ. ლარი); შედგა ტენდერი და გაფორმდა ხელშეკრულება საზომი ხელსაწყოების - ორთითების შეძენის მიზნით 11,0 ათ. ლარზე. შედგა ელექტრონული ტენდერები სამცხე-ჯავახეთის სასტატისტიკო ცენტრის ინვენტარიზაციის მიზნით და გაფორმდა მრავალწლიანი შესყიდვის ხელშეკრულებები 214,5 ათ. ლარზე (2015 წლის ფარგლებში).

**ხანძარსაწინააღმდეგო ღონისძიებების ფარგლებში** - დამტკიცებული კანონით განისაზღვრა 725,0 ათ. ლარი, ხოლო დაზუსტებული გეგმით -596,6 ათ. ლარი (საკასო შესრულებამ 2015 წლის 15 დეკემბრის მდგომარეობით 232,7 ათასი ლარი შეადგინა). გაფორმებული იქნა ხელშეკრულებები 585,3 ათას ლარზე: 1 ერთეული ბულდოზერის (503,7 ათ. ლარის), ხანძარსაწინააღმდეგო ინვენტარისა (75,8 ათ. ლარის) და საინფორმაციო დაფების (5,8 ათ. ლარის) შეძენის მიზნით.

### *ინფორმაცია არასაბიუჯეტო სახსრების მიღებისა და ხარჯვის შესახებ*

საბიუჯეტო სახსრების გარდა, სასტატისტიკო ცენტრს 2015 წელს დაგეგმილი ჰქონდა სხვა (საკუთარი) შემოსავლების სახით მიეღო 8 200,0 ათ. ლარი.

ფაქტობრივად, ეროვნული სასტატისტიკო ცენტრს მიერ მიღებულმა შემოსავლებმა (15 დეკემბრის მდგომარეობით) შეადგინა 5 709,4 ათ. ლარი, მათ შორის:

- მომსახურების საფასურიდან (ხე-ტყის დამზადების ბილეთების გაცემიდან და სხვ.)- 1802,3 ათ. ლარი;
- ტყითსარგებლობის ხელშეკრულებებიდან (საკომუნიკაციო ანძების განთავსებისთვის ტყის ფონდის ტერიტორიაზე) – 2 543,7 ათ. ლარი;
- ხე-ტყის წარმოშობის დოკუმენტის ფორმისა და სპეციალური ფირნიშების რეალიზაციიდან -41,2 ათ. ლარი;

- მერქნული რესურსის რეალიზაციიდან- 837,1 ათ. ლარი;
- ტყის ფონდით სპეციალური დანიშნულებით სარგებლობისათვის საკომპენსაციო საფასურიდან -235.1 ათ. ლარი;
- ბანკის სარგებლის დარიცხვიდან -155,6 ათ. ლარი;
- სხვა დანარჩენი - 94.4 ათ. ლარი.

საანგარიშო პერიოდში საკუთარი შემოსავლებიდან გასაწევი ხარჯების წლიური მოცულობიდან (10 200,0 ათ. ლარი), 15 დეკემბრის მონაცემებით, საკასო გადახდა განხორციელებულია 3958,6 ათ. ლარზე, აქედან:

- ✓ შრომის ანაზღაურებაზე გაწეულმა საკასო ხარჯებმა შეადგინა -1085,9 ათ. ლარი, რომელიც მიიმართა „პრემიის“ა და „დანამატის“ ქვემუხლით.
- ✓ „საქონელი და მომსახურების“ მუხლით ვალდებულება აღებული იქნა 2 994,8 ათ. ლარზე, საიდანაც საკასო გადახდა განხორციელდა 2062,3 ათ. ლარზე; მ.შ. შტატგარეშე მომუშავეთა ანაზღაურებაზე მიიმართა -1055,8 ათ. ლარი, მივლინებებზე- 129,5 ათ. ლარი, ოფისის ხარჯებზე - 150,5 ათ. ლარი, ტრანსპორტის მოვლა-შენახვაზე - 197,9 ათ. ლარი, წარმომადგენლობითი ხარჯები -9,3 ათ. ლარი, სამედიცინო ხარჯები (ფერომონების შესყიდვისთვის) -71,5 ათ. ლარი, სხვა დანარჩენი (ექსპერტიზის, საარქივო მომსახურების და სხვ)-447,8 ათ. ლარი;
- ✓ სოციალურ უზრუნველყოფაზე გაწეული იქნა 58,5 ათ. ლარი;
- ✓ სხვა ხარჯებისთვის (კანონმდებლობით გათვალისწინებული გადასახადები: დღგ, ქონების, მოგების და სხვ; სატრანსპორტო საშუალებების დაზღვევის ხარჯი) –საკასო გადახდა განხორციელდა 698,3 ათ. ლარზე.
- ✓ არაფინანსური აქტივების ზრდის მუხლით დაგეგმილი იყო 2 500,0 ათ. ლარი- საიდანაც საკასო გადახდა განხორციელდა მხოლოდ 38,2 ლარზე.

### **დაფინანსება სხვა წყაროებიდან**

გაეროს განვითარების პროგრამასა (UNDP) და საქართველოს გარემოსა და ბუნებრივი რესურსების დაცვის სამინისტროს სსიპ ეროვნულ სატყეო სააგენტოს შორის, პროექტის - "მდგრადი განვითარება და გარემოს მიმართ პასუხისმგებლობა" ფარგლებში გაფორმებული იქნა საგრანტო ხელშეკრულება თანხით 50,5 ათ. ლარი. „სამინისტროებისა და უწყებების მიერ მიღებული ფულადი გრანტების/მიზნობრივი დაფინანსების აღრიცხვისა და ხარჯვის წესის დამტკიცების შესახებ“ საქართველოს ფინანსთა მინისტრის 2014 წლის 30 დეკემბრის N419 ბრძანების მე-2 მუხლის შესაბამისად, სსიპ ეროვნული სატყეო სააგენტოს წერილობითი მიმართვის საფუძველზე, საქართველოს ფინანსთა სამინისტროს მიერ დარეგისტრირდა გრანტების აღრიცხვის ჟურნალში N868, 25.03.15. გრანტის ფარგლებში ათვისებული იქნა 50,1 ათ. ლარი. ათვისებული ნაშთი 0,38 ათ. ლარი დაბრუნებული იქნა დონორის ანგარიშზე.



ავსტრიის სამეცნიერო კვლევით ინსტიტუტს (BFW) და საქართველოს გარემოსა და ბუნებრივი რესურსების დაცვის სამინისტროს სსიპ ეროვნულ სატყეო სააგენტოს შორის გაფორმდა საგრანტო ხელშეკრულება (75,9 ათ. ლარი, N333/15, 20.03.2015), რომელიც დარეგისტრირებული იქნა გრანტების აღრიცხვის ჟურნალში N878, 21.04.15. აღნიშნული გრანტის შესაბამისად თანხის ჩამორიცხვა განხორციელდა 21 820,40 ევროს ექვივალენტის ოდენობით - 56 927 ლარი. პროექტი დასრულებულია, გაწეულია ხარჯი -53.1 ათ. ლარის ოდენობით. ხოლო აუთვისებელმა ნაშთმა შეადგინა 3'870,13 ლარი, რომელიც წლის ბოლომდე დაბრუნდება დონორის ანგარიშზე.

ავსტრიის სამეცნიერო კვლევით ინსტიტუტს (BFW) და საქართველოს გარემოსა და ბუნებრივი რესურსების დაცვის სამინისტროს სსიპ ეროვნულ სატყეო სააგენტოს შორის გაფორმებული იქნა მეორე საგრანტო ხელშეკრულება (18,7 ათ. ლარზე, N555/15, 05.05.2015), რომელიც სსიპ ეროვნული სატყეო სააგენტოს წერილობითი მიმართვის საფუძველზე, საქართველოს ფინანსთა სამინისტროს მიერ დარეგისტრირებული იქნა გრანტების აღრიცხვის ჟურნალში N910, 28.05.15. აღნიშნული გრანტის შესაბამისად განხორციელდა თანხის ჩამორიცხვა 2 ეტაპად (7 378.48 ევროს ექვივალენტი - 18 631.10 ლარი). დღევანდელი მდგომარეობით პროექტი დასრულებულია, გაწეულია ხარჯი - 17,6 ლარის ოდენობით, ხოლო აუთვისებელმა ნაშთმა შეადგინა 1 072.27 ლარი.

გაეროს განვითარების პროგრამასა (UNDP) და საქართველოს გარემოსა და ბუნებრივი რესურსების დაცვის სამინისტროს სსიპ ეროვნულ სატყეო სააგენტოს შორის, პროექტის - "მდგრადი განვითარება და გარემოს მიმართ პასუხისმგებლობა" ფარგლებში გაფორმებული იქნა მეორე საგრანტო ხელშეკრულება (მიზნობრივი ფულადი გრანტი - 22458,00 ლარი, რეგისტრაციის N982, 20.10.15) გათვალისწინებული სამუშაოების დასრულების შემდეგ ფულადი გრანტის აუთვისებელი თავისუფალი ნაშთი შეადგენს 219,78 ლარს.

ზემოაღნიშნული გრანტები მოხმარდა ტყის-მოვლა აღდგენის ღონისძიებებს.

### **განხორციელებული ქმედებები**

- ✓ საქართველოს მთავრობასთან შეთანხმებულ იქნა 2015 წლის ბიუჯეტი (მ.შ. საკუთარი შემოსავლების გეგმა) და საშტატო ნუსხა;
- ✓ განხორციელდა სააგენტოს 2014 წლის ბალანსის და ფინანსური ანგარიშის შედგენა, რომელიც წარედგინა კონტროლის განმახორციელებელ ორგანოს დადგენილი ვადების შესაბამისად;
- ✓ მომზადდა და კონტროლის განმახორციელებელ ორგანოს წარედგინა სააგენტოს ბიუჯეტში გასატარებელი ცვლილებების მაჩვენებლები, ბიუჯეტის ხარჯების დაზუსტების მიზნით;
- ✓ „ქვეყნის ძირითადი მონაცემებისა და მიმართულებების დოკუმენტის შედგენის მიზნით განსახორციელებელ ღონისძიებათა შესახებ“ საქართველოს მთავრობის 2015 წლის 19 თებერვლის N64 დადგენილების პირველი მუხლის პირველი პუნქტის შესრულების მიზნით, კონტროლის განმახორციელებელ ორგანოს (სამინისტროს) წარედგინა დადგენილების შესაბამისად მოთხოვნილი ინფორმაცია.

- ✓ მომზადდა და კონტროლის განმახორციელებელ ორგანოს წარედგინა სააგენტოს 2016-2019 წწ. საბიუჯეტო განაცხადი.
- ✓ შედგენილი იქნა სააგენტოს 2016 წლის სახელმწიფო შესყიდვების გეგმა;
- ✓ მომზადდა ცვლილებები სააგენტოს 2015 წლის სახელმწიფო შესყიდვების გეგმებში;
- ✓ 2015 წლის განმავლობაში გამოცხადდა: 12 - ელექტრონული ტენდერი (მათ შორის სამი დასრულდა უარყოფითი შედეგით, ხოლო 1-ზე მიმდინარეობს ხელშეკრულების გაფორმების პროცედურა); 161 - გამარტივებული ელექტრონული ტენდერი (მათ შორის 80 არ შედგა, 9 დასრულდა უარყოფითი შედეგით, გაფორმდა 63 ხელშეკრულება).
- ✓ სახელმწიფო ბიუჯეტის სახსრებით სააგენტოს ღონისძიებების, სააგენტოს ადმინისტრაციული და სხვა საქმიანობის უზრუნველყოფის მიზნით გაფორმებული იქნა სახელმწიფო შესყიდვების შესახებ ხელშეკრულებები - 2 916,8 ათ. ლარზე (104 ხელშეკრულება);
- ✓ საკუთარი სახსრების ფარგლებში გაფორმდა ხელშეკრულება 1 679,8 ათ. ლარზე (200 ხელშეკრულება);
- ✓ საგრანტო რესურსების ფარგლებში გაფორმდა 16 ხელშეკრულება (72,5 ათ. ლარზე) ტყის მოვლა-აღდგენის ღონისძიებების ფარგლებში;
- ✓ სააგენტოს აპარატის ოფისის შეკეთება-რემონტის მიზნით შედგენილი იქნა შესაბამისი საპროექტო დოკუმენტაცია;
- ✓ სატყეო-სამეურნეო გზების მოწყობა-რეაბილიტაციის მიზნით, განხორციელდა სააგენტოს ბალანსზე რიცხული 3 (სამი) ერთეული ბულდოზერის KOMATSUD65EX15EO და ორი ერთეული ბულდოზერის T-130 შეკეთება;
- ✓ ხე-ტყის დამზადების ღონისძიებების განსახორციელებლად განხორციელდა მაღალი გამავლობის ავტომანქანების („URAL“-ის და ამწე „ZIL-133“-ის) შეკეთება;
- ✓ მომზადდა ტექნიკური დავალება 1 (ერთი) ერთეული ბულდოზერის შესყიდვის მიზნით;
- ✓ მომზადდა 6 (ექვსი) ერთეული პიკაპის ტიპის ავტომანქანის ტექნიკური დავალება შესყიდვის მიზნით.
- ✓ მომზადდა უნაგირა საწევარას და ნახევრად მისაბმელის ტექნიკური დავალება შესყიდვის მიზნით.
- ✓ მომზადდა ფრონტალური დამტვირთველის და მორმთრეველის ტექნიკური დავალება შესყიდვის მიზნით;
- ✓ მრავალჯერად შეკეთდა სააგენტოს ბალანსზე რიცხული 107 ერთეულამდე ავტომანქანა;
- ✓ განხორციელდა სააგენტოს ბალანსზე რიცხული ავტომანქანებისათვის საბურავების და აკუმულატორების შესყიდვა/დარიგება;
- ✓ განხორციელდა სააგენტოს ბალანსზე რიცხული მძიმე ტექნიკისათვის საცხებ-საპოხი მასალების და ფილტრების შესყიდვა/გამოცვლა;
- ✓ რეგიონალური სატყეო სამსახურის თანამშრომლებს დაურიგდათ 50 ერთეული სანავიგაციო მოწყობილობა (GPS);
- ✓ რეგიონებში განხორციელდა სატყეო/სამეურნეო გზების მოწყობა/რეაბილიტაციის პროცესის საორგანიზაციო სამუშაოები;

- ✓ განხორციელდა რეგიონალურ თვითმართველ ორგანოებში არსებული სატყეო/სამეურნეო გზების მოწყობა/რეაბილიტაციისთვის საჭირო მძიმე ტექნიკის მოძიება და სააგენტოსთვის დროებით სარგებლობაში გადმოცემის უზრუნველყოფის ღონისძიებები;
- ✓ საქართველოს ფინანსთა სამინისტროს მომსახურების სააგენტოს გადაეცა სააგენტოს ბალანსზე არსებული 6 ერთეული ამორტიზებული სატრანსპორტო საშუალება;
- ✓ განხორციელდა სააგენტოს თანამშრომელთა შრომის ანაზღაურებით, სოციალური უზრუნველყოფისა და მივლინების ხარჯებით უზრუნველყოფა;
- ✓ მიმდინარეობდა მუშაობა მერქნული რესურსის დამზადებისა და აუქციონის წესით გაცემის პროცედურების სრულყოფის მიზნით;
- ✓ ჩატარდა 25 ელექტრონული აუქციონი, გაყიდული მერქნის 3 869,73 კმ მრგვალი ხე-ტყის მორის საბოლოო ფასმა შეადგინა 773 777,27 ლარი, ერთი აუქციონი მიმდინარეა და დასრულდება 21.12.2015-ში.
- ✓ გამოცხადდა 13 ელექტრონული აუქციონი (34 ლოტად) სახელმწიფო ტყის ფონდში არსებული მიწის ნაკვეთებზე, საკომუნიკაციო ნაგებობის განთავსების მიზნით, საიდანაც შედგა 7 აუქციონი (22 ლოტი), აუქციონის საბოლოო ფასმა შეადგინა 266'520 ლარი ლარი.
- ✓ ჩატარდა აუქციონი ფართის სასყიდლიანი იჯარის ფორმით (ერთი წლის ვადით სარგებლობის წესით გადაცემის მიზნით) ყავისა და პროდუქტების 2 ვენდინგ აპარატის განთავსებისათვის. აუქციონის საბოლოო წლიურმა ფასმა შეადგინა 1680 ლარი, რომელზედაც გაფორმებული იქნა ხელშეკრულება .
- ✓ ჩატარდა 2 ელექტრონული აუქციონი, ტყის ფონდის არასასოფლო-სამეურნეო სარგებლობაში გაცემის მიზნით 49 წლამდე ვადით და ტყის ფონდის სასოფლო-სამეურნეო სარგებლობაში გაცემის მიზნით 10 წლის ვადით. აუქციონის საბოლოო ყოველწლიურმა საფასურმა შეადგინა, შესაბამისად, 1224 ლარი და 57 ლარი.
- ✓ „ქვეყნის ძირითადი მონაცემებისა და მიმართულებების დოკუმენტის შედგენის მიზნით განსახორციელებელ ღონისძიებათა შესახებ“ საქართველოს მთავრობის 2015 წლის 19 თებერვლის N64 დადგენილების პირველი მუხლის პირველი პუნქტის შესრულების მიზნით, კონტროლის განმახორციელებელ ორგანოს (სამინისტროს) წარედგინა ინფორმაცია სსიპ ეროვნული სატყეო სააგენტოს საშუალოვადიანი სამოქმედო გეგმის 2013-2014 წლების შეფასებისა და 2015 წლის სამოქმედო გეგმის შესახებ (დანართი N1, დანართი N2 შესაბამისად).
- ✓ მიმდინარეობდა სააგენტოს კუთვნილი ადმინისტრაციული შენობების დარეგისტრირების პროცედურები (დარეგისტრირდა 16 ერთეული შენობა).

## ტყის აღრიცხვა

### განხორციელებული ღონისძიებები

- სპეციალური დანიშნულებით ტყითსარგებლობა - 166,028 ჰა.
- სასოფლო სამეურნეო და არასასოფლო სამეურნეო დანიშნულებით ტყითსარგებლობა (იჯარა) – 228,5 ჰა.
- ტყის ფონდის ტერიტორიაზე წიაღითსარგებლობა - 583,3 ჰა
- ტყის ფონდიდან ამოსარიცხი ფართობების შესწავლა - 3810,71 ჰა

## ტყის მოვლა

**სამცხე-ჯავახეთის რეგიონში მბეჭდავ ქერქიჭამიასთან ბრძოლის ღონისძიების გაგრძელება**  
სამცხე-ჯავახეთის რეგიონში, ახალციხის, ასპინძა-ახალქალაქის, ადიგენისა და ბორჯომ-ბაკურიანის სატყეო უბნების ტერიტორიაზე წიწვოვან კორომებში (26267 ჰა) 2011 წელს განხორციელებული სატყეო-პათოლოგიური შესწავლის საფუძველზე დაიგეგმა გამოვლენილი მავნებლის (მბეჭდავი ქერქიჭამია - *Ips typographus*) წინააღმდეგ ბრძოლის ღონისძიებები.

ბრძოლის ღონისძიებები დაიწყო 2011 წელს. 2011-2012 წლებში ღონისძიებების მასშტაბი შედარებით მცირე იყო, ხოლო 2013-2014 წლებში ტერიტორიაზე განთავსებული იყო 5000-მდე ფერომონიანი მწერსაჭერი.

2014 წელს განხორციელებული ღონისძიებისა და ტყეების სანიტარული შეფასების შედეგად დაიგეგმა ბრძოლის ღონისძიების განხორციელება 2015 წლისათვის.

ბრძოლის ღონისძიების ორგანიზებისთვის საანგარიშო პერიოდში:

- დაზუსტდა მავნებელთან ბრძოლისათვის გამოსაყენებელი პრეპარატი; მოძიებულ იქნა ქვეყანაში არსებული ასევე, საერთაშორისო პრაქტიკა მბეჭდავ ქერქიჭამიასთან ბრძოლისათვის ეფექტური საშუალებების შესახებ, მიღებული რეკომენდაციების და საქართველოს მოქმედი კანონმდებლობის (გამოსაყენებლად რეგისტრირებული პესტიციდების ნუსხა) შესაბამისად შერჩეულ იქნა პრეპარატი (IPSOWIT®);
- მომზადდა ტექნიკური დავალება პრეპარატის შემენის უზრუნველსაყოფად;
- მომზადდა ფერომონიანი მწერსაჭერების ტყეში განთავსების, შემდგომი მონიტორინგის და ღონისძიების დამთავრების შემდეგ განსახორციელებელი კვლევის ტექნიკური დავალება და სამუშაოთა აღწერილობები;
- ხელშეკრულების საფუძველზე აყვანილ იქნა 3 შესაბამისი კვალიფიკაციის სპეციალისტი (ენტომოლოგი), რომელთა ზედამხედველობის ქვეშ სამცხე-ჯავახეთის სატყეო სამსახურის თანამშრომლების მიერ განხორციელდა 4 995 ფერომონიანი მწერსაჭერის განთავსება 4 სატყეო უბანზე.

მაისი-ოქტომბრის ჩათვლით განხორციელდა 10 მონიტორინგი, მწერსაჭერებში პრეპარატი შეიცვალა 1-ჯერ.

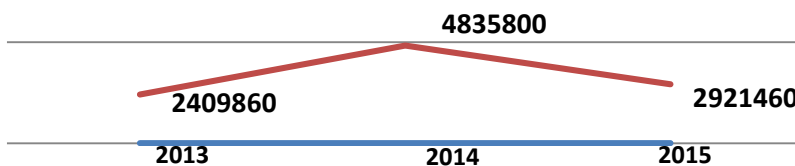
მონიტორინგების შედეგად დაჭერილ და განადგურებულ იქნა **2 921 460** მავნე მწერი.

2015 წლის მონიტორინგის მონაცემები

სატყეო უბანი	სატყეო	მწერ მჭერების რაოდენობა	განადგურებული ხოჭოების რაოდენობა მონიტორინგების მიხედვით										სულ
			I	II	III	IV	V	VI	VII	VIII	IX	X	
ბორჯომ-ბაკურიანი	წაღვერი	419	30000	53000	25000	31000	19000	10000	12000	16000	5000	11000	
	ბორჯომი	1153	123000	110000	125000	73000	195000	135000	36000	30000	12000	23000	
	ბაკურიანი	450	48000	15000	25000	80000	42000	85000	8000	11000	6000	10000	
	ტაძრისი	1050	60000	120000	49000	47000	37000	92000	37000	20000	15000	20000	
	ჩარხის წყალი	543	6000	150000	10000	15000	25000	17000	10000	9000	8000	12000	
	მაქარწყალი	50	500	100	100	1000	1000	800	500	1000	500	1000	
<b>ჯამი</b>		<b>3665</b>	<b>267500</b>	<b>448100</b>	<b>234100</b>	<b>247000</b>	<b>319000</b>	<b>339800</b>	<b>103500</b>	<b>87000</b>	<b>46500</b>	<b>77000</b>	<b>2169500</b>
ახალციხე	თისელი	100	10000	5000	13200	6510	10800	9800	8400	9200	900	60	
	სვირი	50	8000	4050	13200	13200	10200	8500	4000	1200	40	20	
	ახალციხე	30	5000	4400	5600	14080	2160	6500	1800	2100	10	10	
<b>ჯამი</b>		<b>180</b>	<b>23000</b>	<b>13450</b>	<b>32000</b>	<b>33790</b>	<b>23160</b>	<b>24800</b>	<b>14200</b>	<b>12500</b>	<b>950</b>	<b>90</b>	<b>177940</b>
ადიგენი	კურცხანა	300	15000	31150	16000	18900	49860	5600	3600	4200	14400	250	
	ადიგენი	100	9000	4500	4800	9450	8100	2800	2800	2100	6300	2000	
	უწყის უბანი	200	11500	16900	6400	6300	13500	3500	3900	3200	3150	150	
	ღაღვი	100	12000	8000	13200	8400	5400	11200	2700	3000	80	20	
	წახანი	200	6000	4450	16000	12600	29700	2800	3350	3200	3600	150	
<b>ჯამი</b>		<b>900</b>	<b>53500</b>	<b>65000</b>	<b>56400</b>	<b>55650</b>	<b>106560</b>	<b>25900</b>	<b>16350</b>	<b>15700</b>	<b>27530</b>	<b>2570</b>	<b>425160</b>
ასპინძა-ახალქალაქი	ოთი 1	75	6000	1200	4800	3150	6300	2100	800	1200	8750	100	
	ოთი 2	50	4000	800	1600	5250	7200	1400	1000	1400	4750	200	
	ასპინძა	50	3000	2200	8000	4200	5760	2800	700	600	1250	300	
	ზედაველი	75	3000	3000	7200	8400	25200	1700	2500	3200	3750	100	
<b>ჯამი</b>		<b>250</b>	<b>16000</b>	<b>7200</b>	<b>21600</b>	<b>21000</b>	<b>44460</b>	<b>8000</b>	<b>5000</b>	<b>6400</b>	<b>18500</b>	<b>700</b>	<b>148860</b>
<b>სულ ჯამი</b>		<b>4995</b>	<b>360000</b>	<b>533750</b>	<b>344100</b>	<b>357440</b>	<b>493180</b>	<b>398500</b>	<b>139050</b>	<b>121600</b>	<b>93480</b>	<b>80360</b>	<b>2921460</b>

2013-2014 წლების მონაცემებთან შედარებით მავნებლის პოპულაცია შემცირებულია, რაც ადასტურებს ბრძოლის ღონისძიების ეფექტურობას.

2013-2015 წლებში ფერომონიანი მწერსაჭერებით დაჭერილი და განადგურებული მწერების რაოდენობა /ცალი/



\*2013 წელს ფერომონიანი მწერსაჭერები განთავსდა მავნებლის ფრენის II ფაზის დროს, შესაბამისად, მაჩვენებელი სრული სეზონისთვის იქნებოდა შედარებით მაღალი.

## სანიტარული ჭრები

სამცხე-ჯავახეთში მავნებლით დაზიანებულ კორომებში ფერომონიანი მწერსაჭერებით ბრძოლის ღონისძიებების პარალელურად აუცილებლობას წარმოადგენს სანიტარული ჭრების განხორციელება. აღნიშნულის რეკომენდაცია მოცემულია როგორც პირველ, 2011 წელს განხორციელებულ სატყეო პათოლოგიური შესწავლაში, ასევე, 2014 წლის შემოდგომაზე განხორციელებული ღონისძიებების შეფასების დოკუმენტში.

შესწავლის შედეგებზე დაყრდნობით ხმობის ყველაზე მაღალი ინტენსივობა დაფიქსირებულია ბორჯომ-ბაკურიანის სატყეო უბნის, ჩარხისწყლის სატყეოს (ე.წ ბორჯომის პლატო) ტერიტორიაზე. მდგომარეობას ამდაფრებს ისიც, რომ აღნიშნული ტერიტორია, მისი დასახლებულ პუნქტთან სიახლოვის გამო წარმოადგენს ძირითად სარეკრეაციო ზონას და მნიშვნელოვანია მისი შენარჩუნება როგორც ეკოლოგიური მდგომარეობის შენარჩუნებისთვის, ასევე, რეგიონის ინფრასტრუქტურისა და ტურისტული პოტენციალის გაუმჯობესების ხელშეწყობის მიზნით. შესაბამისად პირველ ეტაპზე (2015 წელი) სანიტარული ჭრები დაიგეგმა ზემოაღნიშნულ ტერიტორიაზე. ხოლო, შემდგომ წლებში გავრცელდება რეგიონის მასშტაბით.

ღონისძიების ორგანიზებულად განხორციელების მიზნით სამცხე-ჯავახეთის სატყეო სამსახურის მიერ განხორციელდა სანიტარული ჭრის ტყეკაფების გამოყოფა, ხოლო, ბორჯომის მუნიციპალიტეტის გამგეობასთან გაფორმდა ხელშეკრულება, რომლის თანახმადაც გამგეობის მიერ განხორციელდა სანიტარული ჭრები ბორჯომის პლატოს ტერიტორიაზე.

ჭრის შედეგად მიღებული მერქნული რესურსი (1320,70 კმ) გამგეობის მიერ გამოყენებული იქნა სოციალური მიზნებისთვის და განაწილდა ადგილობრივ მოსახლეობაზე.

## იმერეთის რეგიონში მავნებელ-დაავადებათა ბრძოლის ღონისძიებები

იმერეთის რეგიონში თერჯოლის რაიონის სოფელ სკანდეს მიმდებარე ტერიტორიაზე 2013 წელს ადგილობრივი მოსახლეობის ერთობლივი განცხადების საფუძველზე, ეროვნული სატყეო სააგენტოს ტყის მოვლა-აღდგენის დეპარტამენტის მიერ განხორციელდა მდგომარეობის შესწავლა და გამოვლინდა ფიჭვის ხეების დაზიანება და ხმობა.

ფართობი წარმოდგენილია ხელოვნურად გაშენებული ფიჭვის კულტურებით. ზემოაღნიშნული ფართობები ახლოა დასახლებასთან და შესაბამისად მასზე დიდია ანთროპოგენული ზემოქმედება. მიმდინარეობს ინტენსიური ძოვება. კორომებში შეფასდა არსებული მდგომარეობა მავნებელ-დაავადებების გავრცელების კუთხით და გამოვლინდა ძირითადი ზიანის მომტანი მავნებლები: ფიჭვის დიდი და პატარა ლაფნიჭამია (მებაღე) (*Tomicus piniperda* L., *Tomicus minor* Hart.), კენწეროს ქერქიჭამია (*Ips acuminatus* Gull.), ფიჭვის შავი ხარაბუზა (*Monochamus galloprovincialis* Ol.), ფიჭვის ღეროს ალურა (*Dioryctria splendidella* H - S.). დაავადებებით: ფიჭვის წიწვებზე გამოვლინდა დაავადება - ჰიპოდერმა (*Hypoderma brachysporum* Tub.), ხოლო მერქანზე-ფიჭვის ფომესი (*Fomes pinicola* Fr.).

იმ გარემოების გათვალისწინებით, რომ მავნებელ-დაავადებებით დასახლებული და დაზიანებული ხეები წარმოადგენენ საფრთხეს მათი მასობრივი გამრავლებისა და შემდგომი გავრცელების თვალსაზრისით, ამასთან, ფართობი ახლოა დასახლებულ პუნქტთან და შესაბამისად, დიდია სარეკრეაციო დატვირთვაც, დაიგეგმა მავნებელ-დაავადებებთან ბრძოლის ღონისძიებები.

საანგარიშო პერიოდში:

- განხორციელდა იმერეთის რეგიონში სოფ. სკანდესთან არსებული ფიჭვის ნარგაობის მდგომარეობის ადგილზე გადამოწმება;
- დაზუსტდა ფართობები და საჭირო მწერსაჭერების რაოდენობა;
- დაზუსტდა გამოსაყენებელი პრეპარატები;
- მომზადდა ტექნიკური დავალება მწერსაჭერებისა და პრეპარატის შეძენის უზრუნველსაყოფად
- შეძენილ იქნა პრეპარატი ტომოვიტი და აკუვიტი.

საანგარიშო პერიოდში პერმანენტულად ხორციელდებოდა სატყეო უბნის ტერიტორიაზე განთავსებული 120 ცალი ფერომონიანი მწერსაჭერის მონიტორინგი, რეგიონალური სატყეო სამსახურისა და ტყის მოვლა-აღდგენის დეპარტამენტის სპეციალისტების (ენტომოლოგები) მიერ.

განხორციელდა 6 მონიტორინგი.

მონიტორინგის შედეგების თანახმად დაჭერილი და განადგურებულია **3000-მდე** მავნებელი ხოჭო.

განხორციელდა ფერომონიანი მწერსაჭერების ჩამოხსნა-დასაწყობება და ღონისძიებისა და ტყის სანიტარული მდგომარეობის შეფასება.

**წყალტუბოს სატყეო უბნის ცხუნკურის სატყეოს (ყოფ. ქუთაისი) კვარტალი N15-19** რეგიონალური სატყეო სამსახურიდან შემოსული სასიგნალო შეტყობინების საფუძველზე ადგილზე შესწავლილ იქნა წყალტუბოს სატყეო უბნის ცხუნკურის სატყეოს კვარტალი N15-19-ში იმერული მუხის კორომების სანიტარული მდგომარეობა. გამოვლინდა მუხის მავნებელი - მუხის დიდი ხარაბუზა (*Cerambyx cerdo* L.) და მისგან მიყენებული მნიშვნელოვანი ზიანი. იმერეთის სატყეო სამსახურის მიერ განხორციელდა სანიტარული ჭრის ტყეკაფების გამოყოფა. მიმდინარეობს სანიტარული ჭრები.

### **2016 წელს დაგეგმილია:**

- განხორციელებული ღონისძიების შეფასება;
- ჭრაგავლილი ფართობისთვის შესაბამისი ტყის აღდგენის პროექტის (ბუნებრივი განახლების ხელშეწყობა) მომზადება.



**მცხეთა-მთიანეთისა და ქვემო ქართლის რეგიონებში მზომელების (*Erannis defoliaria*, *Operophtera brumata*) წინააღმდეგ განსახორციელებელი ბრძოლის ღონისძიებები**

მცხეთა-მთიანეთის და ქვემო ქართლის რეგიონებში ადგილზე იქნა შესწავლილი მავნებლების გავრცელების მდგომარეობა, იდენტიფიცირებული იქნა შესაწამლი ფართობები;

- სოფლის მეურნეობის სამინისტროსთან და აგრარულ უნივერსიტეტთან დაზუსტდა მავნებლების წინააღმდეგ გამოსაყენებელი პრეპარატების ჩამონათვალი;
- მომზადდა ტექნიკური დავალება შეწამვისთვის აუცილებელი პრეპარატის შეძენის უზრუნველსაყოფად;
- მომზადდა ტექნიკური დავალება შეწამვისთვის აუცილებელი ავიამომსახურების შეძენის უზრუნველსაყოფად.

2015 წლის 02-04 ივნისის პერიოდში განხორციელდა 681 ჰა ფართობის შეწამვა ავიაციის გამოყენებით. მცხეთა-მთიანეთის რეგიონში დამუშავდა 339 ჰა, ხოლო ქვემო ქართლის რეგიონში 342 ჰა ფართობი. გამოყენებულ იქნა ბიოლოგიური პრეპარატი ლეპიდოციდი სკ-მ.

განხორციელდა ჩატარებული ღონისძიების შეფასება ორივე რეგიონში. აღებული მონაცემების მიხედვით ბრძოლის ეფექტიანობამ შეადგინა საშუალოდ 75%-ი, რაც ბიოლოგიური პრეპარატის შემთხვევაში ითვლება დადებით შედეგად.

**სახელმწიფო ტყის ფონდის ტერიტორიაზე ბზის კორომების სატყეო პათოლოგიური გამოკვლევა**

დაზუსტდა კვლევას დაქვემდებარებული ფართობები; მომზადდა ტექნიკური დავალება; მოძიებული იქნა დონორი ორგანიზაცია, ვინც დააფინანსა აღნიშნული კვლევების ჩატარება; დონორ ორგანიზაციასთან (ICUN) ერთად შემუშავდა ექსპერტების ტექნიკური დავალება;

საერთაშორისო ექსპერტების მიერ სავსე შესწავლები განხორციელდა ზაფხულსა და შემოდგომაზე სამეგრელო ზემო სვანეთის, კახეთის, გურიის, იმერეთისა და რაჭა-ლეჩხუმი-ქვემო სვანეთის რეგიონებში. აღებულ იქნა ნიმუშები, რომელთაც შესწავლა ჩატარდათ თურქეთის ლაბორატორიაში. ექსპერტების მიერ წარმოდგენილ იქნა პირველადი შეფასების ანგარიში, ხოლო, სარეკომენდაციო დოკუმენტი და დასკვნები წარმოდგენილ იქნა 2016 წლის იანვრის თვეში.

ამასთან, იმ გარემოების გათვალისწინებით, რომ პრობლემა მასშტაბურ ხასიათს ატარებს და აღნიშნულის გადაწყვეტა მოითხოვს სხვადასხვა უწყებების და დაინტერესებული მხარეების ჩართულობას, კავკასიის გარემოსდაცვითი ორგანიზაციების ქსელის (CENN) მხარდაჭერით ეროვნული სატყეო პროგრამის (NFP) ფარგლებში მოეწყო არაერთი გაფართოებული შეხვედრა სხვადასხვა სამეცნიერო ორგანიზაციების, ექსპერტების, არასამთავრობო ორგანიზაციების და სხვა დაინტერესებული პირების მონაწილეობით, სადაც განხილული იქნა განსახორციელებელი ქმედებების გეგმა.

შეხვედრებისა და კოორდინირებული მუშაობის შედეგად ჩამოყალიბდა ბზის დაავადებაზე რეაგირების ეროვნული პროგრამა და შეიქმნა საკოორდინაციო ჯგუფი.

დაიგეგმა 2016 წელს განსახორციელებელი ღონისძიებები.

ასევე, პროგრამის ფარგლებში მოხდა ბზის თესლის შეგროვება თესლის ბანკის შექმნის უზრუნველსაყოფად და 5 000 მდე ცალი კალმის აღება მისი შემდგომი გამრავლების მიზნით.

**ჩოხატაურის სატყეო უბნის ბახმაროს სატყეოს სატყეო პათოლოგიური გამოკვლევის ორგანიზების მიზნით** და იმ გარემოებიდან გამომდინარე, რომ ჩოხატაურის სატყეო უბნის ბახმაროს სატყეო შედის BP-ის საგრანტო ხელშეკრულებით გათვალისწინებულ ტერიტორიებში და იგეგმება აღნიშნული პროექტით დაგეგმილი ღონისძიებების განხორციელება, მოძიებულ იქნა BP-სთან დაკავშირებული დოკუმენტაცია. განახლდა მოლაპარაკებები ბაქო-თბილისი-ჯეიჰანის და სამხრეთ კავკასიის მილსადენის კომპანიასთან, მომზადდა საგრანტო ხელშეკრულებაში შესატანი განახლებები, მომზადდა ხელშეკრულების ფარგლებში განსახორციელებელი ბახმაროს საკურორტო ტყეების აღდგენისა და განახლების პროექტის სამუშაო ვერსია.

გარდა სამოქმედო გეგმით გათვალისწინებული მავნებელ-დაავადებებთან ბრძოლის ღონისძიებების ორგანიზებისა და განხორციელებისა, საანგარიშო პერიოდში რეგიონალური სატყეო სამსახურებიდან შემოსული სასიგნალო შეტყობინებების საფუძველზე საველე გასვლებით განხორციელდა შესწავლები შიდა ქართლის, გურიის, იმერეთის, ქვემო ქართლის, მცხეთა-მთიანეთის, რაჭა-ლეჩხუმი ქვემო სვანეთის რეგიონებში.

შესწავლების შედეგებზე დაყრდნობით რიგ შემთხვევებში დაიგეგმა ღონისძიებები (მ.შ სანიტარული ჭრები).

საველე გასვლები ეწყობოდა სხვადასხვა სამთავრობო ორგანიზაციებიდან ასევე ფიზიკური და იურიდიული პირების მიერ სააგენტოში მავნებელ-დაავადებებთან დაკავშირებით წარმოდგენილი შეტყობინებების საფუძველზეც.

### ხანძარსაწინააღმდეგო პრევენციული ღონისძიებები

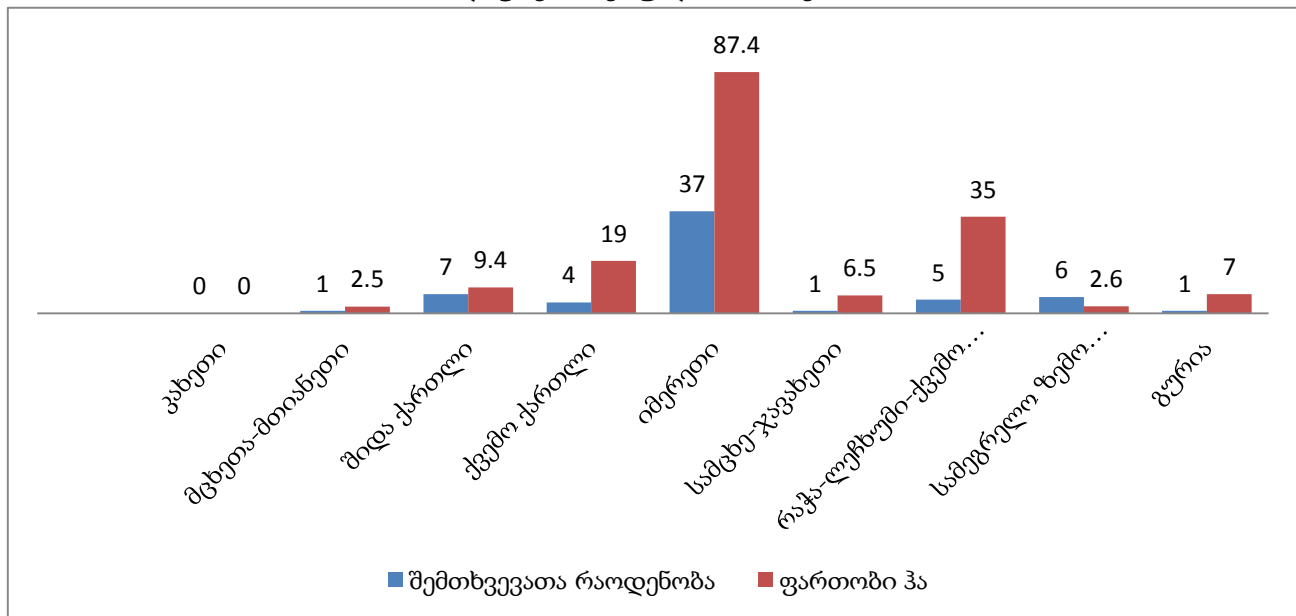
შემუშავდა ტექნიკური დავალება საჭირო აღჭურვილობის შეძენის უზრუნველსაყოფად; შემუშავდა ტექნიკური დავალება საინფორმაციო-გამაფრთხილებელი ნიშნების შეძენის უზრუნველსაყოფად (გამოცხადდა ელექტრონული ტენდერი);

რეგიონალურ სატყეო სამსახურებზე განაწილდა 500 ერთეული საინფორმაციო გამაფრთხილებელი ნიშანი და განთავსდა ხანძარსაშიშ უბნებში.

შეძენილ იქნა რამოდენიმე სახის ხანძარსაწინააღმდეგო აღჭურვილობა: ხანძარსაწინააღმდეგო სტენდები, აირქაფოვანი ცეცხლმაქრები, ზურგის კომპაქტური მაქრები. ხანძარსაწინააღმდეგო აღჭურვილობა განაწილდა 9 სატყეო სამსახურში, სატყეო უბნების მიხედვით.

შემუშავდა ზაფხულის სეზონზე (ხანძარსაშიშ პერიოდში) საინფორმაციო-გამაფრთხილებელი განცხადებების გავრცელების პიარ გეგმა.

2015 წლის განმავლობაში სააგენტოს მართვას დაქვემდებარებულ ტყის ფონდში დაფიქსირებული ხანძრები



## ტყის აღდგენა

### ტყის დროებითი სანერგეები

#### სამცხე-ჯავახეთის რეგიონი

ბორჯომ-ბაკურიანის სატყეო უბანი, ტბის სატყეო:

მომზადდა და დამტკიცდა ტყის აღდგენის პროექტი ბორჯომ-ბაკურიანის სატყეო უბნის ტბის სატყეოში 0,5 ჰა ფართობზე სანერგის მოწყობის უზრუნველსაყოფად; შემუშავდა პროექტის განხორციელების სამოქმედო გეგმა და შესაბამისი ხარჯთაღრიცხვა; შემუშავდა ტექნიკური დავალება სანერგისთვის საჭირო თესვების დამზადების მომსახურების შეძენის უზრუნველსაყოფად; შემუშავდა ტექნიკური დავალება სანერგეში პროექტით გათვალისწინებული სამუშაოების შესრულების მომსახურების შესყიდვის უზრუნველსაყოფად.

განხორციელდა 0,5 ჰა ფართობის შეღობვის და ნიადაგის მომზადების სამუშაოები - ტერიტორია გაიწმინდა ნახანძრალი ხე-ტყის ნარჩენებისგან, ამოიძირკვა და გასუფთავდა ცეცხლით დაზიანებული, გამხმარი ხე-ტყისგან, მოიხნა მექანიზირებული წესით.

შემოდგომის სეზონზე დაითესა ფოთლოვანი სახეობების (მაღალმთის მუხა, მინდვრის ნეკერჩხალი, მაღალმთის ნეკერჩხალი) თესლი.

წიწვოვნების თესვა განხორციელდება საგაზაფხულო სეზონზე.

აღნიშნული სანერგე წარმოადგენს ე.წ. „სასკოლო სანერგეს“ სადაც თესლნერგების გამოყვანასთან ერთად ხდება სკოლის მოსწავლეებისთვის ტყესთან დაკავშირებული საწყისი ცოდნის მიწოდება და მათი ჩართვა პრაქტიკულ საქმიანობებში.

სანერგის განვითარების მიზნით გაეროს განვითარების პროგრამის (UNDP)-ის მიერ შეძენილ იქნა აღჭურვილობა სარწყავი სისტემის მოსაწყობად; ხოლო კოტეჯი - ლექცია სემინარების ჩასატარებლად და ინვენტარის შესანახად.

ბორჯომ-ბაკურიანის სატყეო უბანი, ბაკურიანის სატყეო:

2014 წელს განხორციელდა ნიადაგის მომზადება და 0,17 ჰა ფართობის შეღობვა. 2015 წლის გაზაფხულზე დაითესა 6 კგ. კავკასიური ფიჭვი.

#### შიდა ქართლი

მომზადდა 0,2 ჰა ფართობზე ტყის დროებითი სანერგის მოწყობის პროექტი.

განხორციელდა ნიადაგის მომზადების სამუშაოები. თესვა განხორციელდება გაზაფხულის სეზონზე.

შეირჩა დამატებითი ფართობები 2016 წელს სანერგეების მოწყობის უზრუნველსაყოფად.

#### იმერეთი

საანგარიშო პერიოდში ხორციელდებოდა 2014 წელს მოწყობილი სანერგის მოვლითი სამუშაოები. განხორციელდა ინვენტარიზაციაც, რომლის შედეგების მიხედვით თესლნერგების გახარება შეადგენს 78,5%-ს.

საგაზაფხულო სეზონზე დაითესა 12 კგ. შავი ფიჭვი.

**მცხეთა-მთიანეთი**

საანგარიშო პერიოდში ხორციელდებოდა 2014 წელს მოწყობილი სანერგის მოვლითი სამუშაოები. საგაზაფხულო სეზონზე დაითესა 9 კვ. შავი ფიჭვი.

**გურია**

საანგარიშო პერიოდში ხორციელდებოდა 2014 წელს მოწყობილი სანერგის მოვლითი სამუშაოები. განხორციელდა დამატებითი სასკოლო განყოფილების მოწყობა. განხორციელდა ინვენტარიზაცია, რომლის შედეგების მიხედვით თესლნერგების გახარება შეადგენს 88%-ს.



**კახეთი**

კახეთის რეგიონში 2014 წელს მოწყობილ იქნა ორი დროებითი სანერგე. წაბლის და აკაციის სახეობებისთვის. 2015 წლის გაზაფხულზე წაბლის სანერგის დაღუპვა გამოიწვია მდ. კაბალის ადიდებამ. შესაბამისად, მოვლითი სამუშაოები განხორციელდა აკაციის სანერგეში. ჩატარებული ინვენტარიზაციის შედეგებით თესლნერგების გახარება შეადგენს 92%-ს.

**2015 წლის ინვენტარიზაციის მიხედვით ტყის დროებით სანერგეებში არსებული თესლნერგების რაოდენობა**

N	რეგიონი	სახეობა	რაოდენობა
1	კახეთი	აკაცია	50344
2	გურია	მუხა წაბლფოთოლა	29736
3	გურია	წაბლი ჩვეულებრივი	3705
4	გურია/იმერეთი	მუხა იმერული	7448 / 7250
5	იმერეთი	იფანი ჩვეულებრივი	17508
6	გურია	ნეკერჩხალი მაღალმთის	5508
	<b>სულ</b>		<b>121499</b>

## ტყის აღდგენა-გაშენება

### ბორჯომ-ბაკურიანის სატყეო უბნის ნახანძრავი ტყის აღდგენა

გაეროს განვითარების პროგრამასა (UNDP) და ავსტრიის მთავრობის მიერ დაფინანსებულ პროექტთან (BFW) გაფორმებული ხელშეკრულებების თანახმად განხორციელდა 2013-2014 წლებში 80,0 ჰა ფართობზე გაშენებული ნარგაობის მოვლითი სამუშაოები 2 ჯერად.

განხორციელდა გაშენებული ნარგაობის შეუალედიური მონიტორინგი და ინვენტარიზაცია, დადგინდა გახარების % და დაიგეგმა განსახორციელებელი ღონისძიებები.

2014 წელს გაშენებული 60 ჰა ფართობის ინვენტარიზაციისას სანიმუშო ფართობები (თითოეული 50 კვმ) აღებულ იქნა ცალკეული ტყის აღდგენის პროექტებით გათვალისწინებულ ყოველ ტერიტორიაზე. მდგომარეობა შეფასდა თითოეულ საპროექტო მონაკვეთზე:

### N1 პროექტი, 40,0 ჰა (20,0 ჰა UNDP; 20,0 ჰა ეროვნული სატყეო სააგენტო)

ტერიტორიაზე სანიმუშო ფართობების მიხედვით მდგომარეობა შეფასდა - კარგად. დარგული წიწვოვანი ნერგებიდან ფიჭვის სახეობის ნერგების მაღალი გახარება განსაკუთრებით გამოირჩევა, კარგ მდგომარეობაშია ივანისა და ნეკერჩხლის ნერგებიც.

20 ჰა-იან მონაკვეთზე (UNDP) სანიმუშო ფართობებიდან საშუალოდ დათვლილი 76 ნერგიდან გამხმარია 22, გახარების პროცენტი - 71,1%

მომდევნო 20,0 ჰა მონაკვეთზე (NFA) სანიმუშო ფართობებიდან საშუალოდ დათვლილი 73 ნერგიდან გამხმარია 22, გახარების პროცენტი - 69,1%

### N2 პროექტი, 20,0 ჰა (BFW/OBF)

ტერიტორიაზე სანიმუშო ფართობების მიხედვით მდგომარეობა შეფასდა - დამაკმაყოფილებლად.

სანიმუშო ფართობებიდან საშუალოდ დათვლილი 86 ნერგიდან გამხმარია 24, გახარების პროცენტი - 72,1%

განხორციელებული ინვენტარიზაციის შედეგების მიხედვით, ბორჯომ-ბაკურიანის სატყეო უბნის ტბის სატყეოს ტერიტორიაზე 2014 წელს გაშენებული (საერთო ფართობით 60 ჰა.) ტყის კულტურების მდგომარეობა შეფასდა დადებითად (მთლიანი გახარების პროცენტი 71,1).

აღსანიშნავია, რომ საპროექტო ტერიტორიაზე არსებული ექსტრემალური პირობების გათვალისწინებით, ნარგაობის გახარების ასეთი პროცენტული მაჩვენებელი მეტყვევური წესების გათვალისწინებით ითვლება საუკეთესო შედეგად.

ინვენტარიზაციის შედეგებზე დაყრდნობით განხორციელდა გაშენებული ფართობების შევსების სამუშაოები. დარგული იქნა 33 000 ნერგი.

ავსტრიის მთავრობის მიერ დაფინანსებული პროექტის ფარგლებში გაზაფხულის სეზონზე განხორციელდა 2014 წლის შემოდგომის სეზონზე დაწყებული დარგვების გაგრძელება და დაირგო 17 102 ნერგი.

განხორციელდა დამატებით 87 ჰა ფართობის შესწავლა, ტყის აღდგენის ღონისძიებების დაგეგმვის უზრუნველსაყოფად.

### **დამატებით 4,3 ჰა ფართობზე გაშენება**

შემუშავდა ტყის აღდგენის პროექტი ბორჯომ-ბაკურიანის სატყეო უბნის ტბის სატყეოში 4,3 ჰა-ზე აღდგენითი ღონისძიებების განხორციელების უზრუნველსაყოფად.

პროექტები და ხარჯთაღრიცხვები შეთანხმდა დონორ ორგანიზაციასთან (OBF/BFW) და დამტკიცდა სააგენტოს უფროსის ბრძანებით; მომზადდა და გაფორმდა საგრანტო ხელშეკრულებები;

მომზადდა ტექნიკური დავალება 4,3 ჰა ფართობზე აღდგენითი ღონისძიებების განხორციელებისათვის საჭირო მომსახურებების შეძენის უზრუნველსაყოფად (მ.შ ნერგის შესყიდვა, დასაქმებულთა სამუშაოთა აღწერილობა და სხვა) შემუშავდა განსახორციელებელი ღონისძიებების დეტალური გეგმა-გრაფიკი.

განხორციელდა საპროექტო ტერიტორიის შეღობვა, იმ გარემოებიდან გამომდინარე, რომ სააგენტოს ბუნების დაცვის მსოფლიო ფონდმა (WWF) გადმოსცა შესაღობი მასალა (ხის ბოძები და ეკლიანი მავთული) ნაცვლად გათვალისწინებული 4,3 ჰა ფართობისა განხორციელდა **6,4 ჰა** ფართობის შეღობვა, ფართობის მომზადება - ნახანძრავი ხე-ტყისგან განთავისუფლება და ბუჩქნარისგან გაწმენდა.

გამოცხადდა ელექტრონული ტენდერი საჭირო ნერგების შესყიდვის უზრუნველსაყოფად, ტენდერში გამარჯვებული შ.პ.ს „მწვანე ველი“-ს მიერ განხორციელდა მხოლოდ 1764 ცალი ნეკერჩხლის ნერგის მოწოდება, რაც დარგულ იქნა საპროექტო ტერიტორიაზე. დანარჩენი სახეობების და რაოდენობის ნერგების მოწოდება კომპანიამ ვერ უზრუნველყო, შესაბამისად, დარღვეულ იქნა ხელშეკრულება და გატარდა კანონმდებლობით გათვალისწინებული პროცედურები.

დარჩენილი რაოდენობის ნერგები დაირგო შემოდგომის სეზონზე.

სულ პროექტის შესაბამისად დარგულ იქნა **14 700 ნერგი**.

### **ბუნებრივი განახლების ხელშეწყობის ღონისძიებები**

ავსტრიის მთავრობის მიერ დაფინანსებული პროექტის ფარგლებში, საგრანტო ხელშეკრულების საფუძველზე განხორციელდა ბორჯომ-ბაკურიანის სატყეო უბნის ჩარხისწყლის სატყეოს ტერიტორიაზე 3,4 ჰა ფართობზე ბუნებრივი განახლების ხელშეწყობის ღონისძიებები, კერძოდ: ტერიტორია შემოიღობა და გაიწმინდა ბალახისა და ბუჩქებისაგან.

### **სწრაფმზარდი სახეობებით (აკაცია) პლანტაციის გაშენება კახეთის რეგიონში**

ყვარლის სატყეო უბნის, ახალსოფლის სატყეოს კვარტალი N102-ის ლიტერი N5,6,10-ში 6,5 ჰა ფართობზე განხორციელდა, მიმდებარე ტერიტორიაზე მოწყობილ სანერგეში 2015 წლის გაზაფხულზე დათესილი და გამოყვანილი ნერგების გადარგვა და პლანტაციის მოწყობა.

დარგული იქნა **32 500 ნერგი**.



**2015 წელს აღდგენილი ფართობები**

რეგიონი	ფართობი /ჰა/	ღონისძიება	დარგული ნერგების რაოდენობა /ცალი/	შენიშვნა
სამცხე-ჯავახეთი	6,4	დარგვა	14850	ფართობის მაჩვენებელი არ შედის 2015 წელს აღდგენილ ფართობებში
<b>სამცხე-ჯავახეთი</b>	<b>60,0</b>	<b>შევსება /დარგვა/</b>	<b>33000</b>	
<b>სამცხე-ჯავახეთი</b>	<b>17,6</b>	<b>დარგვა</b>	<b>17102</b>	
სამცხე-ჯავახეთი	3,4	ბუნებრივი განახლების ხელშეწყობა		
კახეთი	6,5	დარგვა /პლანტაცია/	32500	
<b>სულ</b>	<b>16,3</b>		<b>97452</b>	



## სხვა საქმიანობები

ტყის მოვლა-აღდგენის დეპარტამენტის მიერ საანგარიშო პერიოდში გარდა მასზე დებულებით დაკისრებული უფლება-მოვალეობებით გათვალისწინებული საქმიანობისა, ახორციელებდა და მონაწილეობას იღებდა ისეთ პროექტებში/ღონისძიებებში, რომლებიც დაკავშირებულია ქვეყნის ეკოლოგიური მდგომარეობის გაუმჯობესების, სატყეო სექტორის განვითარებასა და გარემოსდაცვითი ცნობიერების ამაღლებასთან.

ტყის მოვლა-აღდგენის დეპარტამენტის თანამშრომლების მიერ მომზადდა და დონორის დახმარებით გამოიცა სახელმძღვანელო - „ნორჩი მეტყევის ცნობარი“, რომელიც განაწილდა საჯარო სკოლებში (ძირითადად რეგიონებში). წალვერის საჯარო სკოლის მოსწავლეებს ჩაუტარდათ თეორიული კურსი ტყის აღდგენის მიმართულებით.

დეპარტამენტის მიერ მომზადდა ტყის აღდგენის პროექტები:

- ბოლნისის მუნიციპალიტეტის გამგეობისთვის - 4,3 ჰა ფართობზე ტყის გაშენების უზრუნველსაყოფად
- საინიაციტივო ჯგუფისთვის - 0,3 ჰა-ზე სასკოლო სანერგის მოწყობის უზრუნველსაყოფად;

საგარეჯოს მუნიციპალიტეტის 5 სოფლის საჯარო სკოლისათვის - მცირე ზომის სანერგეების პროექტები, რომელთა განხორციელება იგეგმება 2016 წელს.

## ტყითსარგებლობა

### ინფორმაცია ტყითსარგებლობის გეგმების განხილვების შესახებ:

განხორციელდა ორი (ბორჯომ-ბაკურიანის და ხარაგაულის სატყეო უბნების) ტყის მართვის გეგმის პროექტის განხილვა და დასამტკიცებლად წარდგენილია საქართველოს გარემოსა და ბუნებრივი რესურსების დაცვის სამინისტროში.

### ინფორმაცია გრძელვადიანი (იჯარები) ტყითსარგებლობის შესახებ:

განხილულ იქნა 69 საქმე გრძელვადიანი (იჯარები) ტყითსარგებლობასთან დაკავშირებით აქედან: 47 გამცხადებელს ეთქვა უარი გრძელვადიანი ტყითსარგებლობის (იჯარა) უფლების მინიჭების შესახებ, დარჩენილი 22 განცხადებიდან საქმისწარმოება მიმდინარეობს 20 განმცხადებლის მიერ შემოტანილ განაცხადზე, ხოლო 2 საქმის საფუძველზე გრძელვადიანი ტყითსარგებლობის (იჯარა) მიზნით გაფორმდა ხელშეკრულება:

1. ტყის ფონდის არასასოფლო-სამეურნეო სარგებლობაში გაცემის (კვების ობიექტის მშენებლობა-მოწყობისათვის) მიზნით 49 წლამდე ვადით.
2. ტყის ფონდის სასოფლო-სამეურნეო სარგებლობაში გაცემის (სასოფლო-სამეურნეო პროდუქციის მისაღებად და საფუტკრის მოსაწყობად) მიზნით 10 წლის ვადით.

### 1. ინფორმაცია სპეციალური დანიშნულებით ტყითსარგებლობის შესახებ:

გაფორმდა 30 ხელშეკრულება:

- სს „სილქნეტი“;
- მცხეთის მუნიციპალიტეტი;
- კომპანია „RMG GOLD“;
- საქართველოს მუნიციპალური განვითარების ფონდთან №1;
- საქართველოს მუნიციპალური განვითარების ფონდთან №2;
- შ.პ.ს „დელტა“;
- სს „საქართველოს ენერჯეტიკული კორპორაცია“;
- სს „ბორჯომი-ლიკანი ინტერნეიშენალი“;
- აგარის მამათა მონასტერი;
- საქართველოს შინაგან საქმეთა სამინისტროს სახელმწიფო საქვეუწყებო დაწესებულება - საქართველოს სასაზღვრო პოლიცია;
- ჩხოროწყუს მუნიციპალიტეტის გამგეობა;
- სსიპ სოხუმის სახელმწიფო უნივერსიტეტი;
- კომპანია „RMG GOLD“;
- შ.პ.ს „მთის კურორტების განვითარების კომპანია“;
- სს „სილქნეტი“;
- შ.პ.ს „ენერგოტრანსი“;
- შ.პ.ს „კასლეთი“;

- სს „თბილისი“;
- სს „საქართველოს ნავთობისა და გაზის კორპორაცია“;
- შ.პ.ს „სანსეტშოვი“;
- დუშეთის მუნიციპალიტეტი“;
- შ.პ.ს „საქართველოს მელიორაცია“;
- საქართველოს შსს სასაზღვრო პოლიცია;
- სს „საქართველოს სახელმწიფო ელექტროსისტემები“;
- სს „სილქნეტი“;
- სს „სილქნეტი“;
- დუშეთის მუნიციპალიტეტი;
- შ.პ.ს „წაღვერი“;
- სს „საქართველოს სახელმწიფო ელექტროსისტემები“;
- შ.პ.ს „დელტაკომი“;
- შ.პ.ს „საქართველოს საერთაშორისო ენერგეტიკული კორპორაცია“.

მიმდინარეობს საქმისწარმოება 3 კომპანიასთან ხელშეკრულების გაფორმების მიზნით:

- შ.პ.ს „საქართველოს გაერთიანებული წყალმომარაგების კომპანია“ ;
- შ.პ.ს „ქართული საინვესტიციო ჯგუფი ენერჯია“;
- შ.პ.ს „კავკასუს მინერალ გრუპი“

**ინფორმაცია სასარგებლო წიაღისეულის შესწავლა მოპოვების შესახებ:**

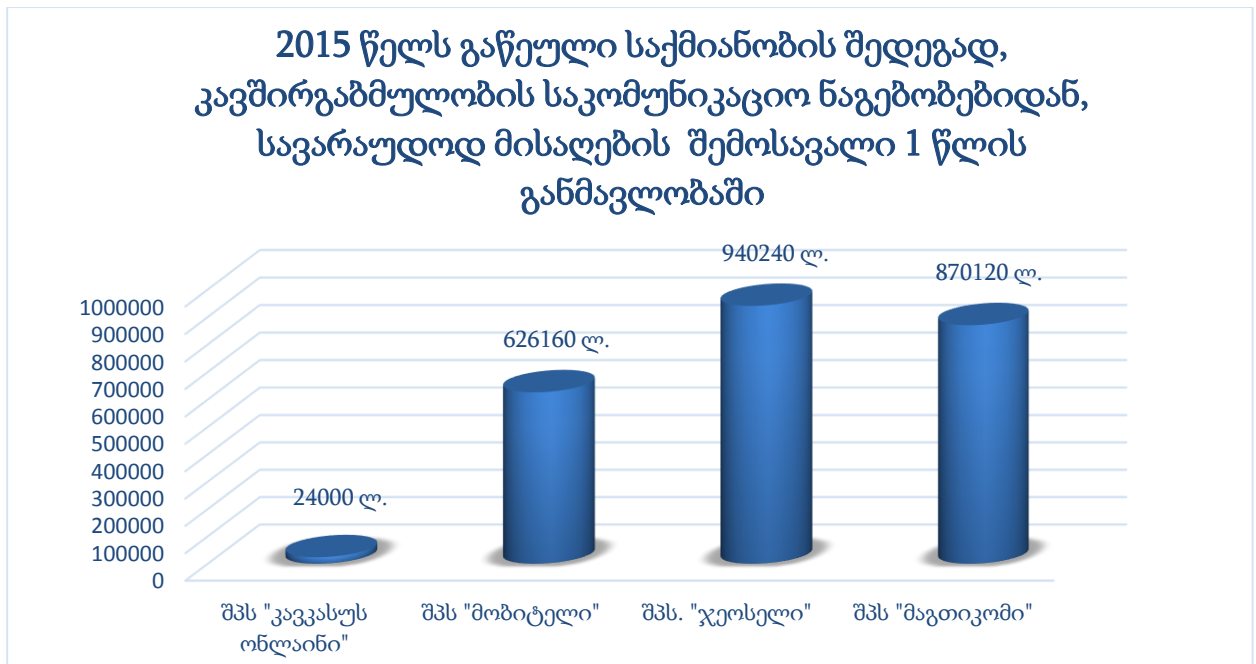
სასარგებლო წიაღისეულის შესწავლა მოპოვების ლიცენზიის გაცემისათვის მიზანშეწონილობის თაობაზე, განხილულ იქნა გარემოს ეროვნული სააგენტოდან შემოსული 34 კორესპოდენცია. აქედან 17 ფართობზე გაიცა თანხმობა, ხოლო 17 ფართობზე ლიცენზიის გაცემა მიზანშეწონილად არ იქნა მიჩნეული.

**საქმისწარმოება საკომუნიკაციო ნაგებობების განთავსებასთან დაკავშირებით:**

ხელშეკრულება გაფორმდა სულ: **197** ერთეულ კავშირგაბმულობის საკომუნიკაციო ნაგებობაზე:

- შ.პ.ს „მაგთიკომთან“-65 ;
- შ.პ.ს „ჯეოსელი“ – 78;
- შ.პ.ს „მობიტელი“ – 52;
- შ.პ.ს „კავკასუს ონლაინი“ – 2.

აღნიშნული საქმიანობის შედეგად სააგენტომ ერთი წლის განმავლობაში მიიღო შემოსავალი 2 460 520 ლარის ოდენობით.



მომზადდა დოკუმენტაცია შპს „ჯეოსელი“-სათვის აუქციონის გამოცხადების მიზნით 1 საკომუნიკაციო ნაგებობაზე და გადაეგზავნა შესაბამის დეპარტამენტს, სავარაუდოდ მისაღები შემოსავალი 1 წლის განმავლობაში შეადგენს 12120 ლარს.

**მოსაწყობი (ახალი გზა) და სარეაბილიტაციო სატყეო-სამეურნეო გზების სამუშაოები:**

განხორციელდა სახელმწიფო ტყის ფონდის ტერიტორიაზე სატყეო-სამეურნეო გზების მოწყობა/რეაბილიტაცია. პროექტის გათვალისწინებული მოსაწყობი 44.46 კმ-დან მოეწყო 28.714 კმ., ხოლო რეაბილიტაცია ჩატარდა პროექტით გათვალისწინებული 168.154 კმ-დან 87.634 კმ. სატყეო-სამეურნეო გზას.

**სატყეო სამეურნეო გზების საპროექტო მონაცემები 2015 წელი**

<i>N</i>	სატყეო სამსახურები	მოწყობა კმ	შესრულებული	რეაბილიტაცია კმ	შესრულებული
<b>1</b>	<b>2</b>	<b>3</b>	<b>4</b>	<b>6</b>	
1	მცხეთა-მთიანეთი	13.663	12.37	22.85	21.26
2	ქვემო ქართლი	3.196	2.422	10.4	2.95
3	შიდა ქართლი	3.833	0.32	24.3	5
4	კახეთი			5.239	4.019
5	სამცხე-ჯავახეთი	7.446	3.343	40.95	20.88
6	რაჭა - ლეჩხუმ - ქვემო სვანეთი.	10.577	8.76	13.31	10.48
7	სამეგრელო-ზემო სვანეთი.	2.899	0.39	12.085	0.405
8	იმერეთი	1.043	0.774	12.07	12.07
9	გურია	1.809	0.335	26.95	10.57
10	<i>სულ</i>	<b>44.466</b>	<b>28.714</b>	<b>168.154</b>	<b>87.634</b>

სსიპ ეროვნული სატყეო სააგენტოს კახეთის სატყეო სამსახურის სამოქმედო ტერიტორიაზე 2015 წელს ტყეკაფამდე მისასვლელი სატყეო სამეურნეო გზების რეაბილიტაციის ფაქტობრივი მონაცემები							
N	სატყეო უბანი	სატყეო	კვარტალი	მოწყობა		რეაბილიტაცია	
				პროექტით კმ	შესრულებული კმ	პროექტით კმ	შესრულებული კმ
1	2	3	4	5	6	8	9
1	ყვარელი	ყვარელი	89,90,91			1.672	1.672
2	გურჯაანი	კალაური	27			0.895	0.895
3	საგარეჯო	კაკაბეთი	1.2			1.452	1.452
4	ლაგოდეხი	ფონა	15			1.22	არ კეთდება
ჯამი				0.00		5.239	4.019

სსიპ ეროვნული სატყეო სააგენტოს მცხეთა-მთიანეთის სატყეო სამსახურის სამოქმედო ტერიტორიაზე 2015 წელს ტყეკაფამდე მისასვლელი სატყეო სამეურნეო გზების მოწყობა/რეაბილიტაციის ფაქტობრივი მონაცემები							
N	სატყეო უბანი	სატყეო	კვარტალი	მოწყობა		რეაბილიტაცია	
				პროექტით კმ	შესრულებული კმ	პროექტით კმ	შესრულებული კმ
1	2	3	4	5	6	8	9
1	მცხეთა-დიდგორი	გალავანი	17	0.457	0.457	2	2
		გალავანი	2	0.581	0.581	2.082	2.082

		ბეგვი	52	0.561	0.561	1.015	1.015
		ბეგვი	20;32	0		1.886	0.296
		<b>სულ :</b>		<b>1.599</b>	<b>1.599</b>	<b>6.983</b>	<b>5.393</b>
2	თიანეთი	თიანეთი	32	0.121	0.121	0.305	0.305
		თიანეთი	20	0		0.41	0.41
		თიანეთი	18	0		1.02	1.02
		თიანეთი	42	0		1.143	1.143
		ზარიძეები	44	0.153	0.153	0.157	0.157
		სიმონიანთხევი	1	0		1	1
		<b>სულ :</b>		<b>0.274</b>	<b>0.274</b>	<b>4.035</b>	<b>4.035</b>
3	ბარისახო	ჭობორტი	7	0		0.74	0.74
		ჭობორტი	33	0		0.356	0.356
		ჭობორტი	39	1.05	1.05	0	
		ჭობორტი	6	0		1.5	1.5
		ჭობორტი	23	0.14	0.14	0	
		ბულაჩაური	42	2.179	2.179	0	
		ბულაჩაური	47	0		1.176	1.176
		<b>სულ :</b>		<b>3.369</b>	<b>3.369</b>	<b>3.772</b>	<b>3.772</b>
4	ფასანაური	დუშეთი	14	0.408	0.408	1	1
		დუშეთი	9	0		1.003	1.003
		დუშეთი	2	0.445	0.445	3	3
		ანანური	70	0.833		2.057	2.057
		ანანური II-მონაკვეთი	70	1.216	1.216		
		ანანური	21	0.787	0.787	0	
		ანანური	79	0.252	0.252	0	
		ანანური	55	0.952	0.492	0	
		მჭადიჯვარი	1	3.528	3.528	1	1
		<b>სულ :</b>		<b>8.421</b>	<b>7.128</b>	<b>8.06</b>	<b>8.06</b>
<b>ჯამი</b>				<b>13.663</b>	<b>12.370</b>	<b>22.85</b>	<b>21.26</b>

სსიპ ეროვნული სატყეო სააგენტოს რაჭა -ლეჩხუმ - ქვემო სვანეთის სატყეო სამსახურის სამოქმედო ტერიტორიაზე 2015 წელს ტყეკაფამდე მისასვლელი სატყეო სამეურნეო გზების მოწყობა/რეაბილიტაციის ფაქტობრივი მონაცემები							
N	სატყეო უბანი	სატყეო	კვარტალი	მოწყობა		რეაბილიტაცია	
				პროექტით კმ	შესრულებული კმ	პროექტით კმ	შესრულებული კმ
1	2	3	4	5	6	8	9
1	ონი	ლარი	21	0.806	0.806	2.07	2.07
		ბაჯიხევი	17	1.144	1.144		
		ბაჯიხევი	25			1.5	0.394
		<b>სულ :</b>			<b>1.95</b>	<b>1.95</b>	<b>3.57</b>
2	ამბროლაური	ლიხეთი	19	0.312	0.247		
		სხვავა	9.10	0.408	0.408	1.5	1.5
		სხვავა	12	1.622	1.622		
		სხვავა	9.23			2	2
		სხვავა	30			2	2
		აბანოეთი	23	0.244		0.32	
		აბანოეთი	11			0.5	
		აბანოეთი	22			0.3	
<b>სულ :</b>			<b>2.586</b>	<b>2.03</b>	<b>6.62</b>	<b>5.5</b>	
3	ცაგერი	ცაგერი	18	1.027	0.043	0.7	0.095
		ორბელი	135,139,110	2.195	1.918		
		ცაგერი	39	0.992	0.992	0.65	0.65
		ზუბი	22	1.676	1.676	0.3	0.3
		<b>სულ :</b>			<b>5.89</b>	<b>4.629</b>	<b>1.65</b>
4	ლენტეხი	ხელედი	80	0.151	0.151	1.47	1.47
	<b>სულ :</b>			<b>0.151</b>	<b>0.151</b>	<b>1.47</b>	<b>1.47</b>
<b>ჯამი</b>				<b>10.577</b>	<b>8.760</b>	<b>13.31</b>	<b>10.48</b>



სსიპ ეროვნული სატყეო სააგენტოს სამეგრელო ზემო სვანეთი სატყეო სამსახურის სამოქმედო ტერიტორიაზე 2015 წელს ტყეკაფამდე მისასვლელი სატყეო სამეურნეო გზების მოწყობა/რეაბილიტაციის ფაქტობრივი მონაცემები							
N	სატყეო უბანი	სატყეო	კვარტალი	მოწყობა		რეაბილიტაცია	
				პროექტით კმ	შესრულებული კმ	პროექტით კმ	შესრულებული კმ
1	2	3	4	5	6	8	9
1	წალენჯიხა	ჯვარი	ყსტ	0.18		0.405	0.405
		ჯვარი	ყსტ	0.39	0.39		
		სქური	28,33,6			2	
	სულ :			<b>0.57</b>	<b>0.39</b>	<b>2.405</b>	<b>0.405</b>
2	ჩხოროწყუ	ჩხოროწყუ	ყსტ			0.5	
		მუხური	ყსტ			0.9	
		თაია	106			0.3	
	სულ :			<b>0</b>	<b>0</b>	<b>1.7</b>	<b>0</b>
3	მარტვილი	გაჭედილი	4.5	0.159		0.63	
	სულ :			<b>0.159</b>	<b>0</b>	<b>0.63</b>	<b>0</b>
4	ხაიში	ჭუბერი	54.99			1.5	
		ხაიში	101.18			0.5	
	სულ :			<b>0</b>	<b>0</b>	<b>2</b>	<b>0</b>
5	მესტია	ლახამულა	59			4	
		ლახამულა	51	0.519		1.02	
		იფარი	35	0.677			
	სულ :			<b>1.196</b>	<b>0</b>	<b>5.02</b>	<b>0</b>
ჯამი				<b>1.925</b>	<b>0.390</b>	<b>11.755</b>	<b>0.405</b>
სსიპ ეროვნული სატყეო სააგენტოს სამეგრელო ზემო სვანეთი სატყეო სამსახურის სამოქმედო ტერიტორიაზე 2015 წელს ტყეკაფამდე მისასვლელი სატყეო სატრაქტორო გზების მოწყობის ფაქტობრივი მონაცემები							
1	ხაიში	ორმელეთი	15	0.413		0.08	

2		ორმელეთი	66	0.561		0.25	
<b>ჯამი</b>				<b>0.974</b>		<b>0.33</b>	

სსიპ ეროვნული სატყეო სააგენტოს სამცხე ჯავახეთი სატყეო სამსახურის სამოქმედო ტერიტორიაზე 2015 წელს ტყეკაფამდე მისასვლელი სატყეო სამეურნეო გზების მოწყობა/რეაბილიტაციის ფაქტობრივი მონაცემები							
N	სატყეო უბანი	სატყეო	კვარტალი	მოწყობა		რეაბილიტაცია	
				პროექტით კმ	შესრულებული კმ	პროექტით კმ	შესრულებული კმ
1	2	3	4	5	6	8	9
1	ასპინძა-ახალქალაქი	ასპინძა	16	1	1	1	1
		ასპინძა	15	1.398	1.398		
		ასპინძა	23			1	1
		ოთა	5	0.79			
		ოთა	23			2	
		ოთა	19			2	2
		ზედაველა	15			1	
		ზედაველა	16	0.804		0.4	
		ზედაველა	4			0.5	
		ზედაველა	7			0.5	
		ზედაველა	9.10.11	0.955			

		ზედაველა	9			1	
	<b>სულ :</b>			<b>4.947</b>	<b>2.398</b>	<b>9.4</b>	<b>4</b>
2	ადიგენი	უტყისუბანი	25.27	1.058			
		უტყისუბანი	3			1	
		უტყისუბანი	9			0.8	
		კეხოვანი	40			1	
		კეხოვანი	29			1	
		ღაღვი	43	0.21	0.21		
		კურცხანა	14	0.136			
		კურცხანა	14.8	0.3			
		კურცხანა	3;4			0.5	
		კურცხანა	8			1.07	
	<b>სულ :</b>			<b>1.704</b>	<b>0.21</b>	<b>5.37</b>	<b>0</b>
3	ახალციხე	ელიაწმინდა	5			3	3
		ვალე	5			0.9	0.9
		ვალე	11			0.5	0.5
		ვალე	16	0.795	0.735	4.28	4.28
		სვირი	7			1	1
		სვირი	22			0.7	0.7
		სვირი	13			0.4	
		წინუბანი	59				
		წინუბანი	9			2.5	2.5
		თისელი	14			1	
		ურაველი	47			1	1
		ურაველი	18			<b>0.9</b>	
		ახალციხე	16			3	3
	<b>სულ :</b>			<b>0.795</b>	<b>0.735</b>	<b>19.18</b>	<b>16.88</b>
4	ბ/ბაკურიანის	მაჭარწყალი	11			1	
		მაჭარწყალი	12			1	
		ბორჯომი	14			0.5	
		ბორჯომი	15			0.5	
		ბორჯომი (ყოფ.თორი)	4			4	
	<b>სულ :</b>			<b>0</b>	<b>0</b>	<b>7</b>	<b>0</b>
<b>ჯამი</b>				<b>7.446</b>	<b>3.343</b>	<b>40.95</b>	<b>20.88</b>

სსიპ ეროვნული სატყეო სააგენტოს ქვემო ქართლის სატყეო სამსახურის სამოქმედო ტერიტორიაზე 2015 წელს ტყეკაფამდე მისასვლელი სატყეო სამეურნეო გზების მოწყობა/რეაბილიტაციის ფაქტობრივი მონაცემები

N	სატყეო უბანი	სატყეო	კვარტალი	მოწყობა		რეაბილიტაცია	
				პროექტით კმ	შესრულებული კმ	პროექტით კმ	შესრულებული კმ
1	2	3	4	5	6	8	9
1	წალკა-თეთრიწყარო	თეთრიწყარო	1			0.05	0.05
		თეთრიწყარო	15			0.1	0.1
		თეთრიწყარო	16			0.05	
		თეთრიწყარო	2			0.2	0.2
		ხრამი	53			0.1	0.1
		ხრამი	49			0.1	
		ხრამი	19			0.2	
		ხრამი	28			0.1	0.1
		მანგლისი	20			0.2	
		ბირთვისი	3			0.1	
		ბირთვისი	15			0.1	
		ბირთვისი	5			0.1	
		ბირთვისი	6			0.2	
		ბირთვისი	7			0.5	

		ბირთვისი	23			0.1	
		<b>სულ :</b>				<b>2.2</b>	<b>0.55</b>
2	ბოლნისი	ლოქ-ჯანდარი	31			0.3	
		ლოქ-ჯანდარი	37			0.2	
		ლოქ-ჯანდარი	33			0.3	0.3
		ლოქ-ჯანდარი	44			0.8	
		ლოქ-ჯანდარი	20			0.2	0.2
		ლოქ-ჯანდარი	14			0.2	
		ფოლადაური	18			0.5	
		ფოლადაური	15			0.5	
		ფოლადაური	16			0.5	
		ფოლადაური	58			0.2	
		ფოლადაური	59			0.3	
		ფოლადაური	65			0.2	
		დარბაზი	37	0.418	0.418		
		დარბაზი	38	0.623	0.623		
		დარბაზი	15	0.462	0.462		
		კაზრეთი	33	0.321			
		<b>სულ :</b>		<b>1.824</b>	<b>1.503</b>	<b>4.2</b>	<b>0.5</b>
3	დმანისი	გომარეთი	14			0.1	0.1
		გომარეთი	14			0.1	0.1
		დმანისი	19			0.1	0.1
		დმანისი	35			0.2	0.2
		დმანისი	42			0.15	0.15
		დმანისი	39			0.2	0.2
		ბოსლებ-ორმაშენი	5			0.1	0.1
		ბოსლებ-ორმაშენი	10	0.097	0.097		
		პ/დმანისი	25			0.1	0.1
		პ/დმანისი	27			0.15	0.15
		პ/დმანისი	34			0.2	0.2

		პ/დმანისი	28	0.255	0.255		
		პ/დმანისი	26	0.217	0.217		
		პ/დმანისი	29	0.35	0.35		
		პ/დმანისი	7			0.2	
		ბოსლებ-ორმაშენი	19			0.1	0.1
		<b>სულ :</b>		<b>0.919</b>	<b>0.919</b>	<b>1.7</b>	<b>1.5</b>
4	გარდაბანი-მარნეული	საცხენისი	1			0.3	
		საცხენისი	8			0.4	0.4
		ოფრეთი	12	0.453		0.5	
		ოფრეთი	14			0.5	
		წერაქვი	8				
		მარტყოფი	24			0.6	
		<b>სულ :</b>		<b>0.453</b>	<b>0</b>	<b>2.3</b>	<b>0.4</b>
<b>ჯამი</b>				<b>3.196</b>	<b>2.422</b>	<b>10.4</b>	<b>2.95</b>

სსიპ ეროვნული სატყეო სააგენტოს შიდა ქართლის სატყეო სამსახურის სამოქმედო ტერიტორიაზე 2015 წელს ტყეკაფამდე მისასვლელი სატყეო სამეურნეო გზების მოწყობა/რეაბილიტაციის ფაქტობრივი მონაცემები							
N	სატყეო უბანი	სატყეო	კვარტალი	მოწყობა		რეაბილიტაცია	
				პროექტით კმ	შესრულებული კმ	პროექტით კმ	შესრულებული კმ
1	2	3	4	5	6	8	9
1	ხაშური	ხაშური	33	1.065	0.32		
	<b>სულ :</b>			<b>1.065</b>	<b>0.32</b>		
2	ქარელი	ზღუდერი	21			5	5

		<b>სულ :</b>				<b>5</b>	<b>5</b>
3	გორი	ორმოცი	44	0.331		1.5	
	<b>სულ :</b>			<b>0.331</b>	<b>0</b>	<b>1.5</b>	
4	კასპი	კავთისხევი	16			1.3	
		კავთისხევი	3	1.04		1.5	
		კავთისხევი	34.35			10.5	
		კავთისხევი	41	0.759		1.2	
		რკონი	35	0.179		2.3	
		რკონი	38	0.459		1	
<b>სულ :</b>			<b>2.437</b>	<b>0</b>	<b>17.8</b>	<b>0</b>	
<b>ჯამი</b>				<b>3.833</b>	<b>0.320</b>	<b>24.3</b>	<b>5.0</b>

სსიპ ეროვნული სატყეო სააგენტოს იმერეთის სატყეო სამსახურის სამოქმედო ტერიტორიაზე 2015 წელს ტყეკაფამდე მისასვლელი სატყეო სამეურნეო გზების მოწყობა/რეაბილიტაციის ფაქტობრივი მონაცემები							
N	სატყეო უბანი	სატყეო	კვარტალი	მოწყობა		რეაბილიტაცია	
				პროექტით კმ	შესრულებული კმ	პროექტით კმ	შესრულებული კმ
1	2	3	4	5	6	8	9
1	ბაღდათი	წყალთაშუა	7	0.403	0.342	1.05	1.05
		წყალთაშუა	7	0.208			
		ლაშურა	87	0.233	0.233	0.64	0.64
<b>სულ :</b>				<b>0.844</b>	<b>0.575</b>	<b>1.69</b>	<b>1.69</b>
2	ტყიბული	ტყიბული	20.21	0.199	0.199	1.18	1.18
	<b>სულ :</b>				<b>0.199</b>	<b>0.199</b>	<b>1.18</b>
3	ჭიათურა	მანდაეთი	26;27;28			7	7
		ბერეთი	22;23;24				
		<b>სულ :</b>				<b>0</b>	<b>0</b>
4	საჩხერე	ჭალა	50			1.2	1.2

	კვერეთი	59				
	ცხამი	5			1	1
<b>სულ :</b>			<b>0</b>	<b>0</b>	<b>2.2</b>	<b>2.2</b>
<b>ჯამი</b>			<b>1.043</b>	<b>0.774</b>	<b>12.07</b>	<b>12.07</b>

**სსიპ ეროვნული სატყეო სააგენტოს გურიის სატყეო სამსახურის სამოქმედო ტერიტორიაზე 2015 წელს ტყეკაფამდე მისასვლელი სატყეო სამეურნეო გზების მოწყობა/რეაბილიტაციის ფაქტობრივი მონაცემები**

N	სატყეო უბანი	სატყეო	კვარტალი	მოწყობა		რეაბილიტაცია	
				პროექტით კმ	შესრულებული კმ	პროექტით კმ	შესრულებული კმ
1	2	3	4	5	6	8	9
1	ოზურგეთი	მთისპირი	19	0.787		5.7	2.231
	<b>სულ :</b>			<b>0.787</b>		<b>5.7</b>	<b>2.231</b>
2	ჩოხატაური	ჩოხატაური	19	0.687		1.25	
		ზ/სურები	5			6	
		ზ/სურები	45	0.335	0.335	4	4
	<b>სულ :</b>			<b>1.022</b>	<b>0.335</b>	<b>11.25</b>	<b>4</b>
3	ლანჩხუთი	ლანჩხუთი	1			1	1
		ლანჩხუთი	12.11			2	
		ლანჩხუთი	4			1.3	1.3
		ჯუმათი	15.11			3.75	1.34
		სუფსა	17.10			0.5	
		სუფსა	6			0.2	
		მთის	42			0.9	0.7
		მთის	32			0.2	
		მთის	28			0.15	
<b>სულ :</b>			<b>0</b>	<b>0</b>	<b>10</b>	<b>4.34</b>	
<b>ჯამი</b>			<b>1.809</b>	<b>0.335</b>	<b>26.95</b>	<b>10.57</b>	

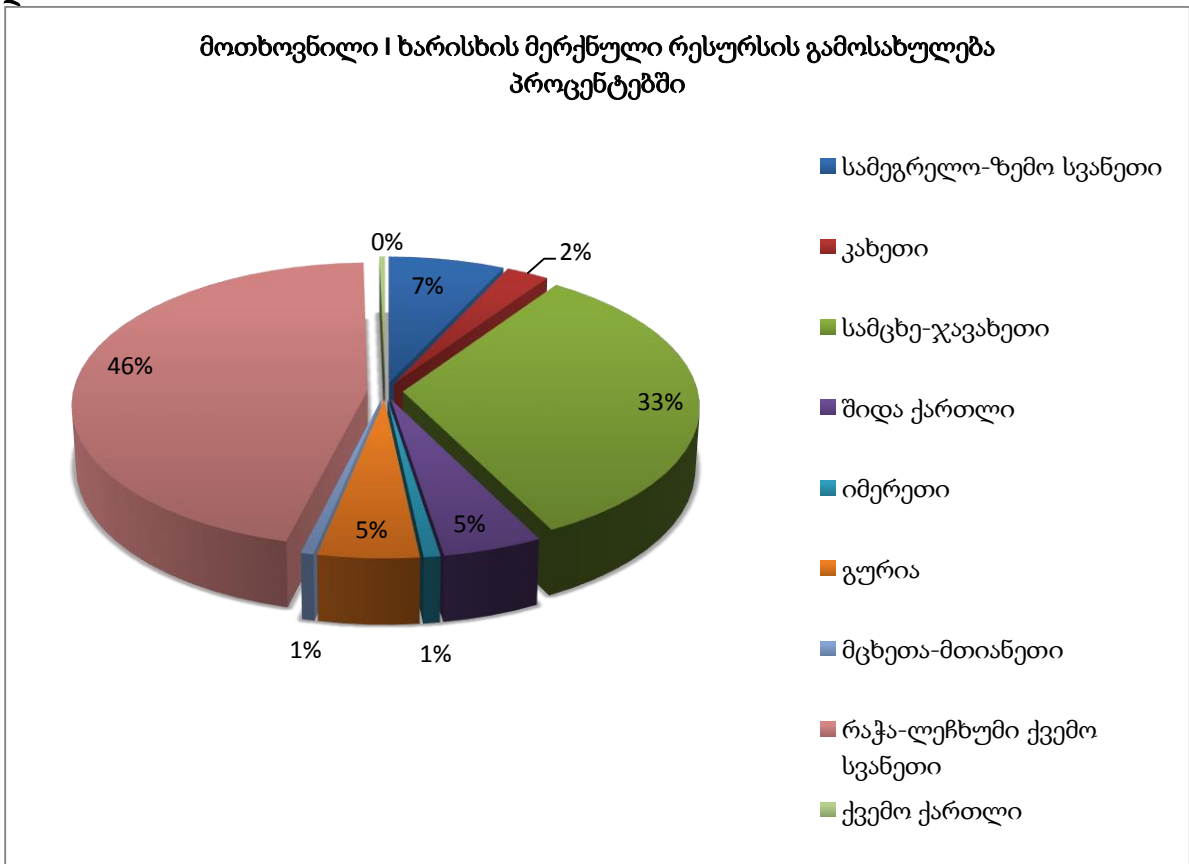


**I ხარისხის ხე-ტყის (სამასალე) შესახებ ინფორმაცია:**

ინფორმაცია „ტყითსარგებლობის წესის დამტკიცების შესახებ“ საქართველოს მთავრობის 2010 წლის 20 აგვისტოს N242 დადგენილების მე-10 მუხლის მე-4 პუნქტის შესაბამისად სახელმწიფო რწმუნებულის-გუბერნატორების მიერ მოთხოვნილი რესურსის შესახებ:

1. სამეგრელო-ზემო სვანეთის სატყეო სამსახური - 5000 მ<sup>3</sup>.
2. კახეთის სატყეო სამსახური - 1850 მ<sup>3</sup>.
3. სამცხე-ჯავახეთის სატყეო სამსახური - 23 350 მ<sup>3</sup>.
4. შიდა ქართლის სატყეო სამსახური - 3500 მ<sup>3</sup>.
5. იმერეთის სატყეო სამსახური - 587 მ<sup>3</sup>.
6. გურიის სატყეო სამსახური - 3 558 მ<sup>3</sup>.
7. მცხეთა-მთიანეთის სატყეო სამსახური - 452 მ<sup>3</sup>.
8. რაჭა-ლეჩხუმი ქვემო სვანეთის სატყეო სამსახური - 32 500 მ<sup>3</sup>.
9. ქვემო ქართლის სატყეო სამსახური - 242 მ<sup>3</sup>.

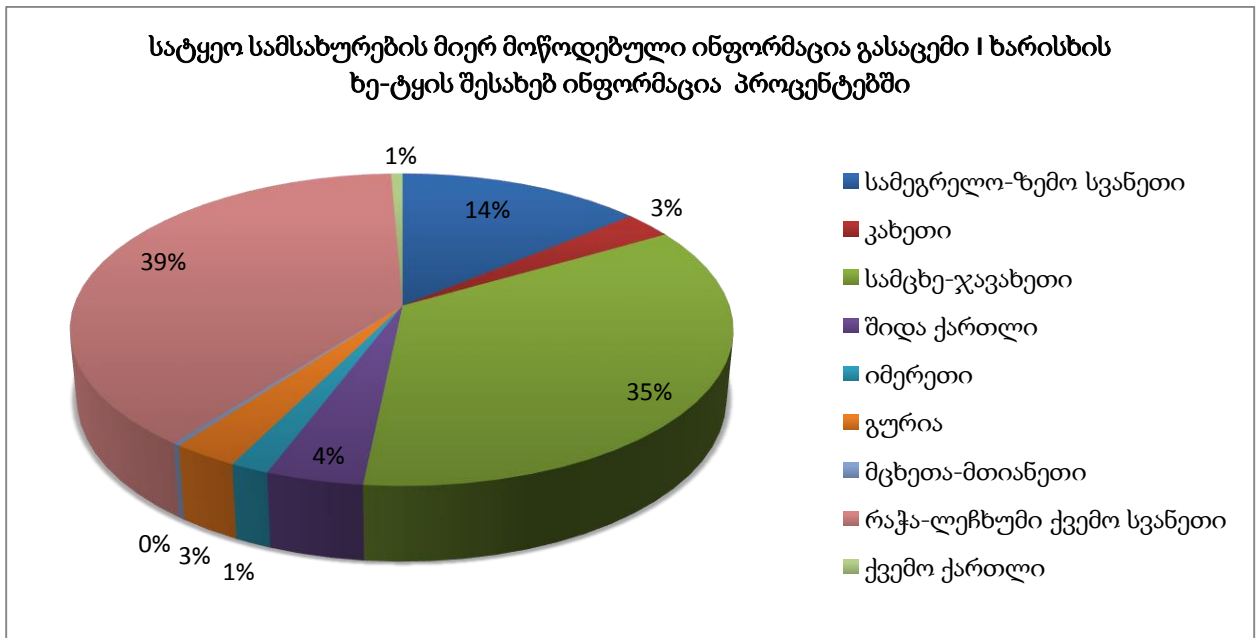
**სულ: 71 039 მ<sup>3</sup>**



ინფორმაცია სახელმწიფო რწმუნებულის-გუბერნატორის მოთხოვნის საფუძველზე მოსახლეობის უზრუნველყოფისათვის სატყეო სამსახურების მიერ გამოყოფილი I ხარისხის ხე-ტყის შესახებ :

1. სამეგრელო-ზემო სვანეთის სატყეო სამსახური - 5000 მ<sup>3</sup>.
2. კახეთის სატყეო სამსახური - 1882 მ<sup>3</sup>.
3. სამცხე-ჯავახეთის სატყეო სამსახური - 12 667 მ<sup>3</sup>.
4. შიდა ქართლის სატყეო სამსახური - 3500 მ<sup>3</sup>.
5. იმერეთის სატყეო სამსახური - 587 მ<sup>3</sup>.
6. გურიის სატყეო სამსახური - 1937 მ<sup>3</sup>.
7. მცხეთა-მთიანეთის სატყეო სამსახური - 452 მ<sup>3</sup>.
8. ქვემო ქართლის სატყეო სამსახური - 242 მ<sup>3</sup>.
9. რაჭა-ლეჩხუმი-ქვემო სვანეთის სატყეო სამსახური - 14 600მ<sup>3</sup>.

**სულ: 4 0867 მ<sup>3</sup>**

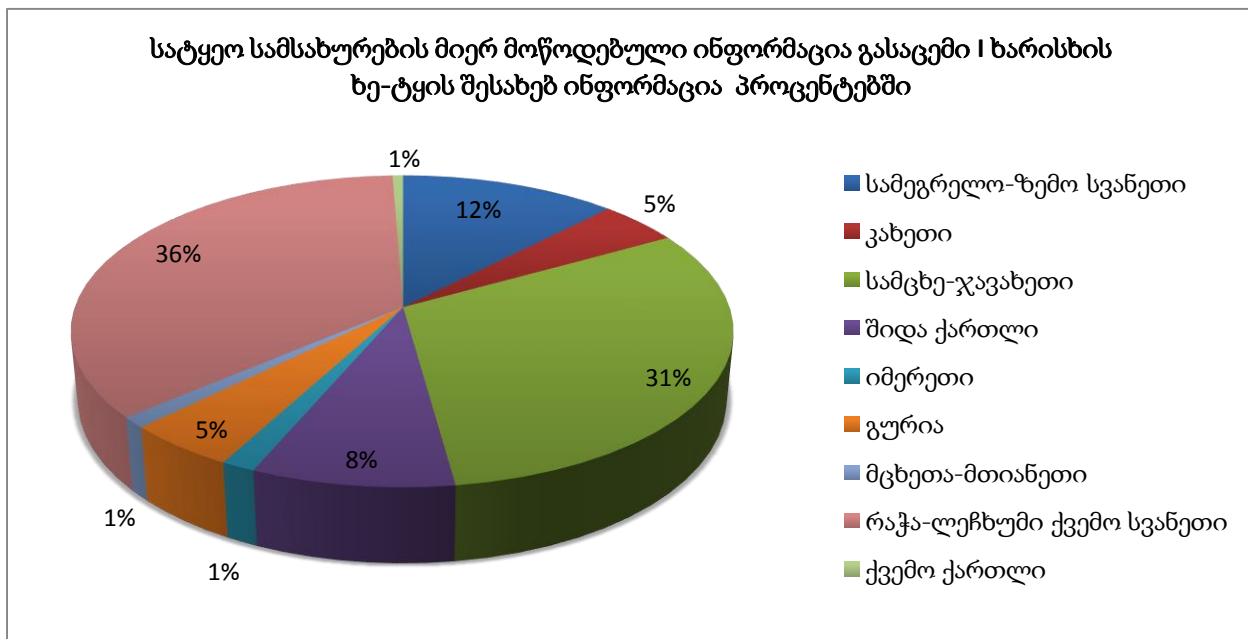


✓ ინფორმაცია სახელმწიფო რწმუნებულის-გუბერნატორის მოთხოვნის შესაბამისად სსიპ ეროვნული სატყეო სააგენტოს უფროსის ბრძანებების საფუძველზე მოსახლეობისათვის გამოყოფილი I ხარისხის ხე-ტყით უზრუნველყოფის შესახებ :

1. სამეგრელო-ზემო სვანეთის სატყეო სამსახური - 4 998.9მ<sup>3</sup>.
- 2.კახეთის სატყეო სამსახური - 1004 მ<sup>3</sup>.
- 3.სამცხე-ჯავახეთის სატყეო სამსახური - 12 639 მ<sup>3</sup>.

- 4.შიდა ქართლის სატყეო სამსახური - 1 483.6 მ<sup>3</sup>.
- 5.იმერეთის სატყეო სამსახური - 587 მ<sup>3</sup>.
- 6.გურიის სატყეო სამსახური - 1 010 მ<sup>3</sup>.
- 7.მცხეთა-მთიანეთის სატყეო სამსახური - 403 მ<sup>3</sup>.
- 8.ქვემო ქართლის სატყეო სამსახური - 233 მ<sup>3</sup>.
- 9.რაჭა-ლეჩხუმი-ქვემო სვანეთის სატყეო სამსახური - 14 052.56მ<sup>3</sup>.

სულ გამოიყო 36 411. 06 მ<sup>3</sup> – 4 379 კომლის უზრუნველყოფის მიზნით.



- ✓ გადაუდებელი აუცილებლობით (ხანძრით, სტიქიური უბედურებით ან/და სხვა ფორსმაჟორული გარემოებით) გამოწვეულ შემთხვევებთან დაკავშირებით, გამოიცა სატყეო სააგენტოს უფროსის ბრძანება 2 154 მ<sup>3</sup> I ხარისხის ხე-ტყის გაცემის შესახებ - 73 კომლის უზრუნველყოფის მიზნით. 135 მ<sup>3</sup> I ხარისხის ხე-ტყის მოთხოვნა 6 კომლის უზრუნველყოფის მიზნით, ინფორმაციისათვის გადაგზავნილია შესაბამის სატყეო სამსახურებში.
- ✓ წარმოებაში მიღებულ იქნა 5 საქმე საქართველოს საპატრიარქოს I ხარისხის ხე-ტყის მოთხოვნასთან დაკავშირებით, რაზედაც გამოიცა საქართველოს გარემოსა და ბუნებრივი რესურსების დაცვის მინისტრის ბრძანება სულ: 441 მ<sup>3</sup>I ხარისხის ხე-ტყის გაცემის შესახებ.

- ✓ „ტყითსარგებლობის წესის დამტკიცების შესახებ“ საქართველოს მთავრობის 2010 წლის 20 აგვისტოს №242 დადგენილების მე-10 მუხლის მე-10 პუნქტის შესაბამისად გამოცემული სსიპ ეროვნული სატყეო სააგენტოს უფროსის ბრძანებები დაეგზავნათ შესაბამის სახელმწიფო რწმუნებულის-გუბერნატორის ადმინისტრაციებს.

## II ხარისხის ხე-ტყის (საშეშე) შესახებ ინფორმაცია:

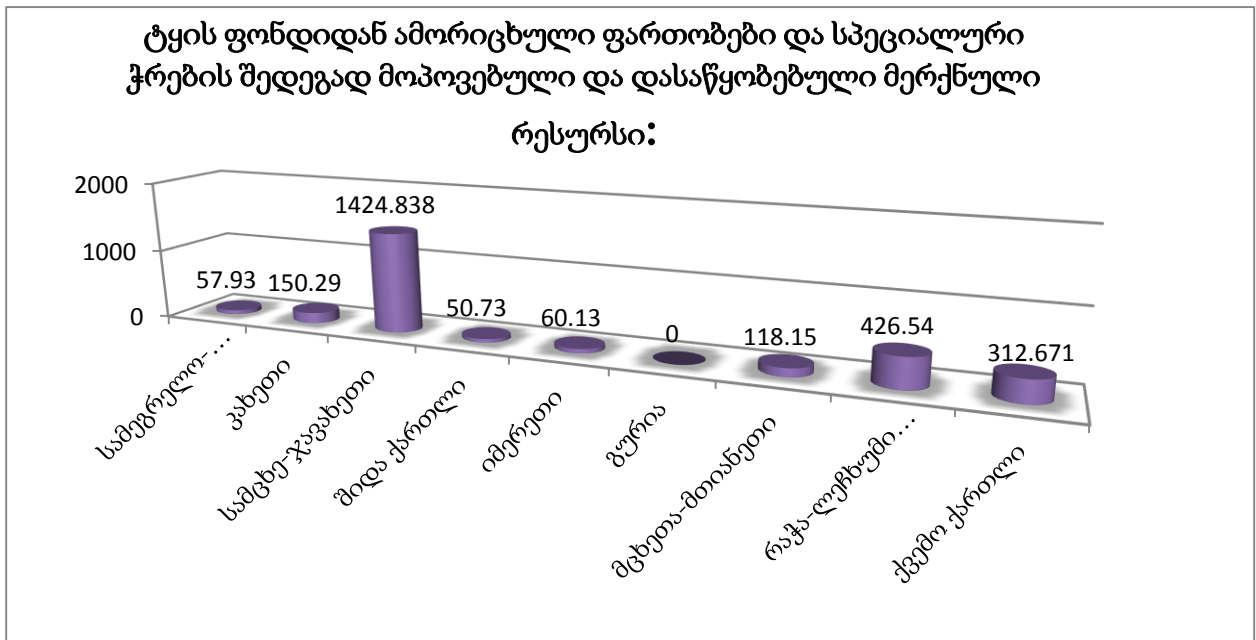
- ✓ საბიუჯეტო ორგანიზაციების, საჯარო სამართლის იურიდიული პირების (მათ შორის, საქართველოს კონსტიტუციური შეთანხმებით აღიარებული საჯარო სამართლის იურიდიული პირის), თვითმმართველი ერთეულების მიერ დაფუძნებული არასამეწარმეო (არაკომერციული) იურიდიული პირებისათვის  
II ხარისხის ხე-ტყის უზრუნველყოფის მიზნით გამოიყო **51 450.7 მ<sup>3</sup>** II ხარისხის ხე-ტყე. აქედან **2047 მ<sup>3</sup>** II ხარისხის ხე-ტყე გამოიყო საპატრიარქოზე გადაცემის მიზნით.

## ტყის ფონდიდან ამორიცხულ ფართობებზე და სპეციალური ჭრების შედეგად მოპოვებული და დასაწყობებული მერქნული რესურსი:

- კახეთის სატყეო სამსახურის მართვას დაქვემდებარებული ტერიტორიაზე დასაწყობებული – **150.29 მ<sup>3</sup>**. (აქედან 138.29მ<sup>3</sup> დარღვეული აქვს სტრუქტურა და დაკარგული აქვს სასაქონლო ღირებულება, მათ შორის 22.5 მ<sup>3</sup> გადაეცა ა(ა)იპ საერთაშორისო კავშირ კათარზისს -რომელიც არ წაუღიათ).
- ქვემო ქართლის სატყეო სამსახურის მართვას დაქვემდებარებული ტერიტორიაზე დასაწყობებული – **312.671 მ<sup>3</sup>**. (აქედან 52.67მ<sup>3</sup>-ის გადაცემის მიზნით მომზადებულია ბრძანების პროექტი და 65მ<sup>3</sup>-გადაგზავნილია ფინანსურ დეპარტამენტში აუქციონის გამოცხადების მიზნით).
- შიდა ქართლის სატყეო სამსახურის მართვას დაქვემდებარებული ტერიტორიაზე დასაწყობებული - **50.73 მ<sup>3</sup>**. (აქედან 7 მ<sup>3</sup>-ის გადაცემის მიზნით მომზადებულია ბრძანების პროექტი, 31 მ<sup>3</sup> დარღვეული აქვს სტრუქტურა და დაკარგული აქვს სასაქონლო ღირებულება).
- მცხეთა-მთიანეთის სატყეო სამსახურის მართვას დაქვემდებარებული ტერიტორიაზე დასაწყობებული - **118.15 მ<sup>3</sup>** (აქედან 36.27 მ<sup>3</sup>-ის გადაცემის მიზნით მომზადებულია ბრძანების პროექტი).
- იმერეთის სატყეო სამსახურის მართვას დაქვემდებარებული ტერიტორიაზე დასაწყობებული – **60.13 მ<sup>3</sup>**. (აქედან 46.7 მ<sup>3</sup>-გადაეცა თერჯოლის მუნიციპალიტეტის გამგეობას, 5.89მ<sup>3</sup> დარღვეული აქვს სტრუქტურა და დაკარგული აქვს სასაქონლო ღირებულება).

- სამეგრელო-ზემო სვანეთის სატყეო სამსახურის მართვას დაქვემდებარებული ტერიტორიაზე დასაწყობებული – 58.49 მ<sup>3</sup>. (აქედან 20.56 მ<sup>3</sup> გადაეცა ჩხოროწყუს გამგეობას, ხოლო 37.93 მ<sup>3</sup>-ს მათ შორის 3.11 მ<sup>3</sup> I ხარისხის დარღვეული აქვს სტრუქტურა და დაკარგული აქვს სასაქონლო ღირებულება).
- რაჭა-ლეჩხუმი ქვემო სვანეთის სატყეო სამსახურის მართვას დაქვემდებარებული ტერიტორიაზე დასაწყობებული – 426.54 მ<sup>3</sup>. (აქედან 34.96 მ<sup>3</sup> გადაეცა რაჭა-ლეჩხუმი ქვემო სვანეთის სატყეო სამსახურს, ხოლო 268.8მ<sup>3</sup>-ის გადაცემის მიზნით მომზადებულია ბრძანების პროექტი).
- სამცხე-ჯავახეთის სატყეო სამსახურის მართვას დაქვემდებარებული ტერიტორიაზე დასაწყობებული – 1424.838 მ<sup>3</sup>. (აქედან 675.147მ<sup>3</sup> -ის გადაცემის მიზნით მომზადებულია ბრძანების პროექტი, 450 მ<sup>3</sup>-ზე შემოსული მოთხოვნა გადაგზავნილია რეგიონში ინფორმაციის მოწოდების მიზნით, 37.59 მ<sup>3</sup> იყო I ხარისხის ხე-ტყე რომელსაც -დარღვეული აქვს სტრუქტურა და დაკარგული აქვს სასაქონლო ღირებულება).

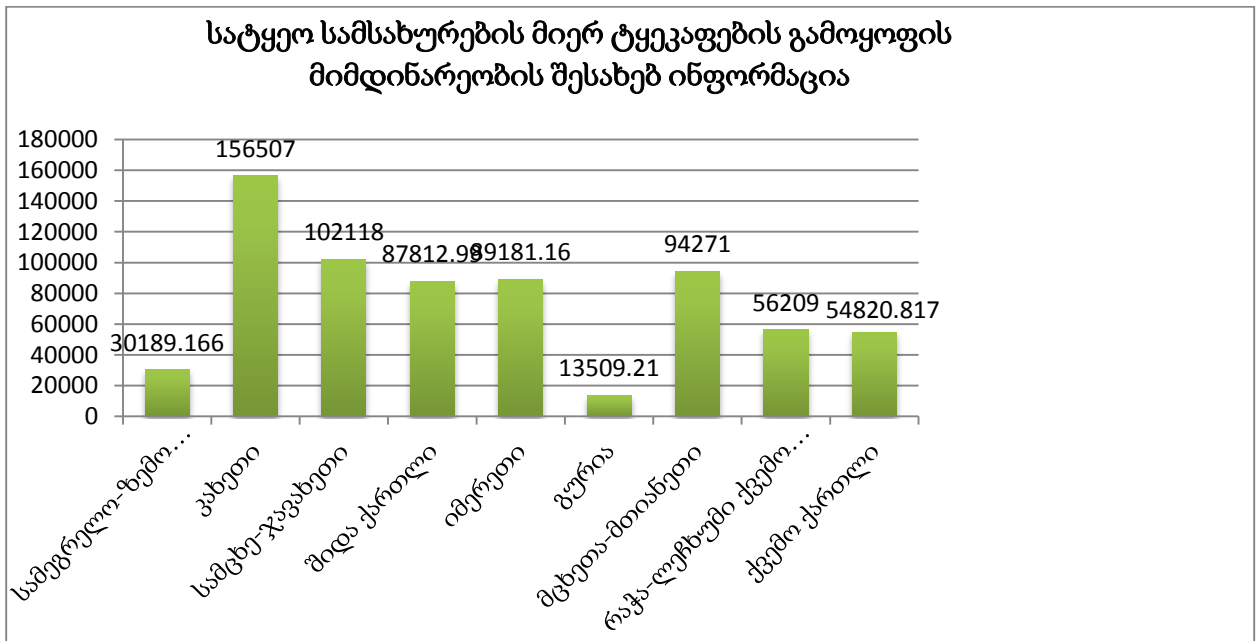
სულ: 2601.839 მ<sup>3</sup>- აქედან დაზიანებულია - 250.7 მ<sup>3</sup>, გაცემულია -102.22 მ<sup>3</sup>, გადასაცემად მომზადებულია ბრძანების პროექტი 1104.887 მ<sup>3</sup>-ზე და 450 მ<sup>3</sup>-ზე შემოსული მოთხოვნა გადაგზავნილია რეგიონში ინფორმაციის მოწოდების მიზნით.



სატყეო სამსახურების მიერ ტყეკაფების გამოყოფის მიმდინარეობის შესახებ ინფორმაცია:

1. მცხეთა-მთიანეთი - 94271მ<sup>3</sup>
2. კახეთი - 156507 მ<sup>3</sup>
3. რაჭა-ლეჩხუმი-ქვემო სვანეთი - 56209მ<sup>3</sup>
4. სამცხე-ჯავახეთი - 102118 მ<sup>3</sup>
5. გურია - 13509.21მ<sup>3</sup>
6. ქვემო ქართლი - 54820.817 მ<sup>3</sup>
7. იმერეთი - 89181.16 მ<sup>3</sup>
8. შიდა ქართლი - 87812.99 მ<sup>3</sup>
9. სამეგრელო-ზემო სვანეთი - 30189.166 მ<sup>3</sup>

სულ ჯამი: 684618.343 მ<sup>3</sup>



- ✓ განხორციელდა შემოსულ 7 საქმეზე (ხე-ტყის წარმოშობის დოკუმენტის გაწერა და სპეციალური ფირნიშით მარკირება), კანონმდებლობით გათვალისწინებული პროცედურები.

**ტყითსარგებლობის დეპარტამენტის თანამშრომელთა მივლინების შესახებ ინფორმაცია:**

- კომპეტენციის ფარგლებში ტყითსარგებლობის დეპარტამენტი სააგენტოს შესაბამის დეპარტამენტთან ერთად მონაწილეობდა:
- სამთავრობო და არასამთავრობო ორგანიზაციების მიერ დაგეგმილ შეხვედრებში;
- უკანონოდ მოჭრილი ხე-ტყის ზიანის განსაზღვრის, ტყის ფონდის ტერიტორიაზე სამცველოების და ტყეკაფების შერჩევითი შემოწმების, ლიცენზიით განსაზღვრულ ფართობზე აღებული სანიმუშო ფართობების მონაცემების ფაქტიური მდგომარეობასთან შედარების, ტყის ფონდის ტერიტორიაზე, სატყეო-სამეურნეო გზის მოწყობისათვის, სპეციალური დანიშნულების სარგებლობით გამოყოფილ ფართობებზე მონიშნული ტყეკაფის ადგილზე გადამოწმების, მარაგების დადგენის, სალიცენზიო ფართობების გადმოზარების, ინვენატრიზაციის და ფაქტიური მდგომარეობის ადგილზე გაცნობის მიზნით რეგიონალურ სატყეო სამსახურებში დაგეგმილ მივლინებებში;
- კომპეტენციის ფარგლებში სააგენტოს იურიდიულ დეპარტამენტთან ერთად ტყითსარგებლობის კუთხით არსებულ საკანმდებლო ცვლილებებზე.

**მიმდინარე წელს ტყითსარგებლობის დეპარტამენტში შემოსული კორესპოდენციის რაოდენობა: 4 395.**

## სახელმწიფო კონტროლის სფეროში განხორციელებული საქმიანობა

2015 წელს რეგიონალური სატყეო სამსახურების თანამშრომელთა მიერ გამოვლენილ იქნა 3266 სამართალდარღვევის ფაქტი, მათ შორის, ადმინისტრაციული სამართალდარღვევის - 2777 ფაქტი, სისხლის სამართლის - 489 ფაქტი. უკანონოდ მოპოვებული რესურსის მოცულობამ შეადგინა 19 068,69 მ<sup>3</sup>, გარემოზე მიყენებულმა ზიანის ოდენობამ შეადგინა 8 361 039,56 ლარი.

<b>სსიპ ეროვნული სატყეო სააგენტო</b>											
<b>ტერიტორიული სატყეო სამსახურების მიერ გამოვლენილი სამართალდარღვევების ფაქტები, 2015 წელი</b>											
ტერიტორიული ორგანოები (სატყეო სამსახურები)	გამოვლენილი სამართალდარღვევის ფაქტები, სულ	მათ შორის		უკანონოდ მოპოვებული რესურსის რაოდენობა			გარემოზე მიყენებული ზიანის ოდენობა	ზიანი, მათ შორის		ჩამორთმეული იარაღი ან სხვა საშუალება	ჩამორთმეული რესურსი
		ადმინისტრაციული სამართალდარღვევები	სისხლის სამართალდარღვევები	ხეტყე (კუბ.მ)	სამასალე	სამეშე		ადმინისტრაციულ საქმეებზე	სისხლის სამართლის საქმეებზე		
ქვემო ქართლი	228	199	29	1485.008	6.7	1478.306	197961.084	41179.32	156781.764	33	214.62
კახეთი	678	656	22	2772.51	325.45	2447.06	425330.4	98350.62	326979.78	0	592.80
მცხეთა-მთიანეთი	309	299	10	1466.92	23.12	1443.80	5039651.90	58106.76	4981545.27	0	27.03
შიდა ქართლი	337	323	14	1444.064	486.189	957.876	266394.6	183635.16	82759.5	0	170.423
სამცხე-ჯავახეთი	593	279	314	6210.76	1917.76	4293.00	638619	99200	539419	55	273.00
იმერეთი	511	468	43	3171.722	1328.949	1842.773	1046192.44	130272.21	915920.23	0	107.883 მ <sup>3</sup> და 3547 ბზის ტონი
რაჭა-ლეჩხუმი - ქვემო სვანეთი	154	134	20	517.137	174.207	342.93	112567.84	50769.52	61798.32	0	40.87
გურია	129	100	29	714.064	178.92	535.144	496039	430897.38	65141.62	0	247.893
სამეგრელო - ზემო სვანეთი	327	319	8	1286.5	656.83	629	138283.3	37752.147	100531.17	0	16.39
<b>სულ</b>	<b>3266</b>	<b>2777</b>	<b>489</b>	<b>19068.69</b>	<b>5098.13</b>	<b>13969.89</b>	<b>8361039.56</b>	<b>1130163.12</b>	<b>7230876.654</b>	<b>88</b>	<b>1690.909 მ<sup>3</sup> და 3547 ბზის ტონი</b>

საანგარიშო პერიოდში შიდა კონტროლის (ყოფილი შიდა აუდიტის) დეპარტამენტის თანამშრომლების მიერ შერჩევითი წესით შემოწმებული იქნა კახეთის, რაჭა-ლეჩხუმი-ქვემო სვანეთის, სამეგრელო-ზემო სვანეთის, სამცხე-ჯავახეთის, ქვემო ქართლისა და შიდა ქართლის სატყეო სამსახურების დაქვემდებარებაში არსებული ტყის ფონდის ტერიტორია. შემოწმების შედეგად გამოვლინდა უკანონო ჭრის ფაქტები. აღრიცხული უკანონო ჭრის საერთო რაოდენობამ შეადგინა 22 454,84 მ<sup>3</sup>, ხოლო გარემოზე მიყენებულმა ზიანმა შეადგინა - 4 655 017,70 ლარი. ზემოთ აღნიშნულზე შედგა სათანადო აქტები, შემოწმების მასალები შემდგომი რეაგირების მიზნით გადაგზავნილი იქნა სამართალდამცავ ორგანოებში.



**ინფორმაცია შიდა კონტროლის (ყოფილი შიდა აუდიტის) დეპარტამენტის მიერ გამოვლენილ უკანონო ჭრაზე რეგიონების მიხედვით**

N	სამსახური	მოცულობა, მ3	ზიანი, ლარი
1	კახეთის სატყეო სამსახური	16 151,37	3 882 545,89
2	რაჭა-ლეჩხუმი-ქვემო სვანეთის სატყეო სამსახური	1 082,817	126 131,3
3	სამეგრელო-ზემო სვანეთის სატყეო სამსახური	448,942	70 538,962
4	სამცხე-ჯავახეთის სატყეო სამსახური	4 304,42	511 696,25
5	ქვემო ქართლის სატყეო სამსახური	360,54	41 667,01
6	შიდა ქართლის საერთო სამსახური	106,75	22 438,29
	<b>სულ</b>	<b>22 454,839</b>	<b>4 655 017,702</b>

ჩატარებული სამსახურებრივი შემოწმებების შედეგად საანგარიშო პერიოდის განმავლობაში მომზადებულ იქნა 450 დასკვნა 368 პირის მიმართ, რაზედაც მოხდა შესაბამისი რეაგირება, დისციპლინური პასუხისმგებლობის ზომა „შენიშვნა“ გამოეცხადა 197 თანამშრომელს, „გაფრთხილება“ – 122 თანამშრომელს, 145 თანამშრომელს დაუკავდა ხელფასი, 1 თანამშრომელი გადაყვანილი იქნა დაბალი რანგის თანამდებობაზე, 34 თანამშრომელი გათავისუფლდა დაკავებული თანამდებობიდან.

ტერიტორიული სატყეო სამსახურების მიერ დახურულ იქნა 158 ტყეკავი, ხოლო 2 წლის ვადის გასვლის გამო გაუქმებულ იქნა - 1666 ტყეკავი.

2015 წელს დახურული და გაუქმებული ტყეკავები ჭრის მიზნის მიხედვით								
სატყეო სამსახური	სოციალური		კომერციული		მოვლითი		სპეციალური	
	დახურული	გაუქმებული	დახურული	გაუქმებული	დახურული	გაუქმებული	დახურული	გაუქმებული
გურია	4	41	0	0	0	0	0	0
იმერეთი	3	177	30	2	0	0	0	0
კახეთი	0	135	5	5	0	0	0	0
მცხეთა-მთიანეთი	27	249	1	10	0	0	0	0
რაჭა-ლეჩხუმი-ქვემო სვანეთი	10	238	3	2	0	0	0	0
სამეგრელო-ზემო სვანეთი	0	96	11	62	0	0	0	0
სამცხე-ჯავახეთი	2	124	1	3	4	0	7	0
ქვემო ქართლი	42	188	0	0	0	0	3	1
შიდა ქართლი	4	288	1	45	0	0	0	0
<b>სულ</b>	<b>92</b>	<b>1536</b>	<b>52</b>	<b>129</b>	<b>4</b>	<b>0</b>	<b>10</b>	<b>1</b>

### მერქნული რესურსების მართვის ელექტრონული სისტემის განვითარება და მართვა

სააგენტოში უწყვეტ რეჟიმში მიმდინარეობდა მერქნული რესურსების მართვის ელექტრონული სისტემის ადმინისტრირება, სისტემის მომხმარებელთათვის პრაქტიკული და მეთოდური დახმარების გაწევა.

2015 წელს ელექტრონულ სისტემაში ინფორმაციასთან წვდომის შესაბამისი იერარქიული დონეების გათვალისწინებით დაშვება მიენიჭა 53 მომხმარებელს, მათ შორის:

- ეროვნული სატყეო სააგენტო - 29 მომხმარებელი;
- გარემოსდაცვითი ზედამხედველობის დეპარტამენტი - 10 მომხმარებელი;
- დაცული ტერიტორიების სააგენტო - 8 მომხმარებელი;
- საქართველოს გარემოსა და ბუნებრივი რესურსების დაცვის სამინისტროს შიდა აუდიტის დეპარტამენტი - 5 მომხმარებელი;
- ახმეტის მუნიციპალიტეტის გამგეობა - 1 მომხმარებელი.

გარემოსდაცვითი ზედამხედველობის დეპარტამენტთან თანამშრომლობით შემუშავდა და ამოქმედდა მრგვალი ხე-ტყის (მორის) პირველადი გადამამუშავებელი ობიექტების (სახერხი საამქრო) მართვის მოდული, სადაც აღირიცხება სახერხი საამქროების მიერ მორების მიღებისა და გადამამუშავების შესახებ ყოველდღიური ინფორმაცია.

თვითმმართველი ორგანოების მიერ წარმოდგენილი ფაქტობრივად მაცხოვრებელი კომლის წარმომადგენელთა სიების საფუძველზე ელექტრონულ სისტემაში აისახა 15 354 პიროვნების მონაცემი (სახელი, გვარი, პირადი ნომერი, მისამართი).

**2015 წელს მერქნული რესურსების მართვის ელექტრონულ სისტემაში დარეგისტრირებული მეორე ხარისხის ხე-ტყით მოსარგებლეთა რაოდენობა**

N	უწყება	რაოდენობა
1	ადიგენის მუნიციპალიტეტის გამგეობა	10
2	ამბროლაურის მუნიციპალიტეტის გამგეობა	20
3	ამბროლაურის მუნიციპალიტეტის მერია	10
4	ასპინძის მუნიციპალიტეტის გამგეობა	22
5	ახალციხის მუნიციპალიტეტის გამგეობა	464
6	ახალციხის მუნიციპალიტეტის მერია	8
7	ახმეტის მუნიციპალიტეტის გამგეობა	667
8	ბაღდათის მუნიციპალიტეტის გამგეობა	3279
9	ბოლნისის მუნიციპალიტეტის გამგეობა	526
10	ბორჯომის მუნიციპალიტეტის გამგეობა	290
11	გარდაბნის მუნიციპალიტეტის გამგეობა	940
12	გორის მუნიციპალიტეტის გამგეობა	65
13	გურჯაანის მუნიციპალიტეტის გამგეობა	158
14	დედოფლისწყაროს მუნიციპალიტეტის გამგეობა	2067
15	დმანისის მუნიციპალიტეტის გამგეობა	78
16	დუშეთის მუნიციპალიტეტის გამგეობა	232
17	თეთრიწყაროს მუნიციპალიტეტის გამგეობა	111

18	თელავის მუნიციპალიტეტის გამგეობა	1458
19	თელავის მუნიციპალიტეტის მერია	671
20	თერჯოლის მუნიციპალიტეტის გამგეობა	33
21	თიანეთის მუნიციპალიტეტის გამგეობა	28
22	კასპის მუნიციპალიტეტის გამგეობა	243
23	ლაგოდეხის მუნიციპალიტეტის გამგეობა	137
24	ლანჩხუთის მუნიციპალიტეტის გამგეობა	1762
25	ლენტეხის მუნიციპალიტეტის გამგეობა	3
26	მარნეულის მუნიციპალიტეტის გამგეობა	57
27	მცხეთის მუნიციპალიტეტის გამგეობა	222
28	მცხეთის მუნიციპალიტეტის მერია	12
29	ონის მუნიციპალიტეტის გამგეობა	5
30	საგარეჯოს მუნიციპალიტეტის გამგეობა	255
31	სამტრედიის მუნიციპალიტეტის გამგეობა	389
32	საჩხერის მუნიციპალიტეტის გამგეობა	17
33	სენაკის მუნიციპალიტეტის გამგეობა	15
34	სიღნაღის მუნიციპალიტეტის გამგეობა	350
35	ტყიბულის მუნიციპალიტეტის გამგეობა	7
36	ქალაქ თბილისის მერია	152
37	ქალაქ ფოთის მერია	29
38	ქალაქ ქუთაისის მერია	60
39	ქარელის მუნიციპალიტეტის გამგეობა	2
40	ქობულეთის მუნიციპალიტეტის გამგეობა	7
41	ყვარლის მუნიციპალიტეტის გამგეობა	115
42	შუახევის მუნიციპალიტეტის გამგეობა	21
43	ჩოხატაურის მუნიციპალიტეტის გამგეობა	3
44	ცაგერის მუნიციპალიტეტის გამგეობა	16
45	წალკის მუნიციპალიტეტის გამგეობა	1
46	ჭიათურის მუნიციპალიტეტის გამგეობა	11
47	ხაშურის მუნიციპალიტეტის გამგეობა	51
48	ხელვაჩაურის მუნიციპალიტეტის გამგეობა	10
49	ხობის მუნიციპალიტეტის გამგეობა	11
50	ხულოს მუნიციპალიტეტის გამგეობა	254
<b>სულ</b>		<b>15 354</b>

## საინფორმაციო-საკომუნიკაციო ინფრასტრუქტურის სრულყოფა

საინფორმაციო-საკომუნიკაციო ინფრასტრუქტურის საიმედო და ეფექტური მუშაობის მიზნით დაწყებულ იქნა და ეტაპობრივად მიმდინარეობს სააგენტოში არსებული პერსონალური კომპიუტერების შესწავლა, პროგრამული შემოწმება და განახლების უზრუნველყოფა.

რეგიონალურ სატყეო სამსახურებში დამონტაჟდა სერვერები, რამაც განაპირობა კომპიუტერების ტექნიკური უსაფრთხოების ნორმების ამაღლება. კერძოდ:

- დაინერგა ცენტრალიზებული პაროლების სისტემა საშტატო სიის მიხედვით;
- შეიზღუდა მომხმარებლის მიერ პროგრამების თვითნებურად ჩაწერის შესაძლებლობა;
- შეიზღუდა ვირუსებისა და საჯაშუშო პროგრამების ფარულ რეჟიმში ავტომატურად ჩაწერის შესაძლებლობა;
- მომხმარებლის პაროლით შესაძლებელი გახდა საერთო სისტემაში ჩართული ნებისმიერი კომპიუტერით სარგებლობა ინფორმაციასთან წვდომის გარეშე.

სატესტო რეჟიმში ჩართულია 5 სატყეო სამსახური (მცხეთა-მთიანეთი, კახეთი, შიდა ქართლი, ქვემო ქართლი, სამცხე-ჯავახეთი).

სატესტო რეჟიმში ჩართულ 5 სატყეო სამსახურში დაინერგა ტრაფიკის კონტროლის სისტემა და შეზღუდვები ინტერნეტ-საიტებზე, მიმდინარეობდა დამონტაჟებული სერვერების სერვისების დახვეწა.

ამავე რეგიონებში განხორციელდა კომპიუტერული ტექნიკის სრული ინვენტარიზაცია

ცენტრალურ აპარატში შეიცვალა და გაუმჯობესებდა ქსელის გამანაწილებელი, რაც საშუალებას იძლევა დამატებითი მომხმარებლების მიერთებას არსებულ ქსელზე, გაუმჯობესდა შიდა ქსელის მუშაობა.

ცენტრალური აპარატის საკონფერენციო დარბაზში დამონტაჟდა საპროექციო სისტემა.

რეგიონალურ სატყეო სამსახურებში (გურია, რაჭა-ლეჩხუმი-ქვემო სვანეთი, იმერეთი, სამეგრელო-ზემო სვანეთი) უახლოეს მომავალში იგეგმება ტექნიკის ინვენტარიზაცია და სერვერების მონტაჟი, რაც განაპირობებს კომპიუტერების ტექნიკური უსაფრთხოების ნორმების ამაღლებას.

ზემოთხსენებულ სისტემაში ჩართულია დამატებით 3 სატყეო სამსახური (სამეგრელო-ზემო სვანეთის, გურიის, იმერეთის).

ამავე რეგიონებში განხორციელდა კომპიუტერული ტექნიკის სრული ინვენტარიზაცია.

რაჭა-ლეჩხუმი-ქვემო სვანეთის სატყეო სამსახურში არსებული სისტემის ჩართვა შეუძლებელია სტაბილური ინტერნეტის და შიდა ქსელის არ არსებობის გამო.

რეგიონალურ სატყეო სამსახურებში განხორციელდა დაზიანებული ტექნიკის შეკეთება და პროგრამული ხარვეზების გასწორება.

## პროგრამებზე, საერთაშორისო ხელშეკრულებებსა და შეთანხმებებზე მუშაობა

2015 წლის 11-12 თებერვალს, სასტუმრო "Holiday Inn" - ში გაიმართა შეხვედრა მწვანე ეკონომიკის ფარგლებში, სატყეო სექტორში რეფორმებსა და ტყის მდგრადი მართვის სამომავლო გეგმების განხორციელებაზე.

2015 წლის 13 თებერვალს, ეროვნული სატყეო პროგრამის მეხუთე სამუშაო ჯგუფის სამუშაო შეხვედრის ფორმატში გაიმართა შეხვედრა ტყის მდგრად მართვაში - რეკრეაციის კომპონენტთან დაკავშირებით.

2015 წლის 17 თებერვალს, სსიპ ეროვნულმა სატყეო სააგენტომ, საქართველოს გარემოსა და ბუნებრივი რესურსების დაცვის სამინისტროს სატყეო პოლიტიკის სამსახურმა და გერმანიის საერთაშორისო თანამშრომლობის საზოგადოებამ (GIZ) გამართა მორიგი ერთობლივი სამუშაო შეხვედრა საქართველოს სატყეო სექტორის რეფორმის ეროვნული სატყეო პროგრამის ფარგლებში.

2015 წლის 26 თებერვალს, სსიპ ეროვნულ სატყეო სააგენტოში გაიმართა გერმანიის საერთაშორისო თანამშრომლობის საზოგადოების (GIZ) წარმომადგენლების, აღნიშნული ორგანიზაციის შეფასების მისიის და სააგენტოს ხელმძღვანელობის შეხვედრა.

2015 წლის თებერვალში სამუშაო ვიზიტით იმყოფებოდა მსოფლიო ბანკის ექსპერტი ქალბატონი მარია ტერეზა ჩირელი, რომელმაც სამუშაო შეხვედრები გამართა ეროვნულ სატყეო სააგენტოსა და სატყეო პოლიტიკის სამსახურის წარმომადგენლებთან.

2015 წლის 10 მარტს, სამუშაო ქვეჯგუფების შეხვედრა გაიმართა სსიპ ეროვნულ სატყეო სააგენტოში „ემისიების შემცირების პოლიტიკა, კლიმატის ცვლილება და დეგრადირებული ტყეების დაცვა და მენეჯმენტი“-ს საკითხებზე.

2015 წლის 10 მარტს, მორიგი სამუშაო შეხვედრა გაიმართა სსიპ ეროვნულ სატყეო სააგენტოში „კლიმატის ცვლასთან ადაპტირებული ტყის მდგრადი მართვის დაგეგმარება ბორჯომის რაიონში“ პროგრამის ფარგლებში.

2015 წლის 21 მარტს, საერთაშორისო ტყის დღეს საგამოფენო ცენტრ „ექსპო ჯორჯიაში“ სასკოლო კონკურს „ფოტოსინთეზის“ გამარჯვებულები გამოავლინეს. კონკურსში, რომელიც გასული წლის დეკემბერში დაიწყო, საქართველოს სხვადასხვა რეგიონის საჯარო სკოლების 3 000-მდე მოსწავლემ მიიღო მონაწილეობა.

ავსტრიის ტყეების, ბუნებრივი რისკების და ლანდშაფტების კვლევისა და ტრენინგების ცენტრის ორგანიზებით (BWF), 2015 წლის 22-26 მარტს განხორციელდა სასწავლო ტური ავსტრიაში „ტყის მართვა და ტყის ინვენტარიზაცია“, რომელშიც მონაწილეობდნენ სააგენტოს ტყის აღრიცხვის დეპარტამენტის თანამშრომლები.

2015 წლის 30 მარტს საქართველოს გარემოსა და ბუნებრივი რესურსების დაცვის სამინისტროში გაიმართა ეროვნული სატყეო პროგრამის ფარგლებში ეკო კომპენსაციების სამუშაო დოკუმენტის განხილვა.

2015 წლის 2 აპრილს, სასტუმრო „თბილისი მარიოტში“ გაიმართა „ეროვნული სატყეო პროგრამის“ მესამე პლენარული სხდომა.

2015 წლის 2-3 მაისს, კაჭრეთში სსიპ ეროვნული სატყეო სააგენტოს ინიციატივითა და გერმანიის საერთაშორისო თანამშრომლობის საზოგადოების (GIZ) დაფინანსებით ჩატარდა ტრენინგი „ადამიანური რესურსების მართვა და საქმისწარმოება“. ტრენინგში მონაწილეობა მიიღეს ეროვნული სატყეო სააგენტოს ადმინისტრაციული დეპარტამენტისა და რეგიონული სამსახურების თანამშრომლებმა.

2015 წლის მაისი-ივნისის თვეში, გარემოსდაცვითი ინფორმაციისა და განათლების ცენტრის ორგანიზებით და უშუალო მონაწილეობით, ასევე, გერმანიის საერთაშორისო თანამშრომლობის საზოგადოების (GIZ) ფინანსური მხარდაჭერით გაიმართა ტყის მცველთა ტრენინგის II ეტაპი, რომლის შედეგადაც გადამზადდა 7 რეგიონის 210 ტყის მცველი. ტრენინგი ჩატარეს ეროვნული სატყეო სააგენტოს თანამშრომლებმა, რომლებმაც გაიარეს ტრენინგთა ტრენინგი - TOT და თემატური ტრენინგი სატყეო საკითხებზე.

2015 წლის 21-22 მაისს, გაიმართა სამუშაო შეხვედრა, რომელზეც ბორჯომ-ბაკურიანისა და ხარაგაულის ტყის მართვის გეგმები განიხილეს.

2015 წლის 25 მაისს, მსოფლიო ბანკის ორგანიზებით გაიმართა საქართველოს გარემოსდაცვითი შეფასების ახალი დოკუმენტის - „საქართველოს - ქვეყნის გარემოსდაცვითი ანალიზი“ (CEA)- სამუშაო ვერსიის პრეზენტაცია და განხილვა.

2015 წლის 28 მაისს, სატყეო პოლიტიკის სამსახურის ორგანიზებითა და გერმანიის საერთაშორისო თანამშრომლობის საზოგადოების (GIZ) მხარდაჭერით გაიმართა ეროვნული სატყეო პროგრამის მე-7 სამუშაო ჯგუფის შეხვედრა „წინასწარ განსაზღვრული ეროვნული კონტრიბუციის ტყის ელემენტის განხილვის თაობაზე“.

2015 წლის 29 მაისს, UNDP-ის ორგანიზებით გაიმართა სამუშაო შეხვედრა საქართველოს გარემოს დაცვის მოქმედებათა მესამე ეროვნული პროგრამის (NEAP 3) შემუშავების მეთოდოლოგიის შესახებ.

2015 წლის 7-10 ივნისს, ENPIFLEG პროგრამის ფარგლებში რიგით მეორე შეხვედრა გაიმართა სომხეთისა და საქართველოს სატყეო სექტორის წარმომადგენლებს შორის მრგვალი მაგიდა-დისკუსია თემაზე “მეზობელ სახელმწიფოთა თანამშრომლობა” და საგანმანათლებლო-გაცნობითი ტური, სომხეთ-საქართველოს ტყის მართვის უწყებებს შორის მოლაპარაკებების გაგრძელებისა და მათ შორის ურთიერთთანამშრომლობის შემორანდუმის გაფორმების მიზნით.

2015 წლის 9-11 ივნისს, FAO-ს პროექტის ფარგლებში ქალაქ ნირეჯიჰაზაში, უნგრეთი გაიმართა სემინარი „ფიტოსანიტარული სტანდარტების დანერგვა სატყეო სექტორში“. რომელშიც მონაწილეობდა ტყის მოვლა-აღდგენის დეპარტამენტის მთავარი სპეციალისტი, ენტომოლოგი გიორგი მამადაშვილი.

2015 წლის 9-11 ივნისს „ბიომრავალფეროვნების მდგრადი მართვა სამხრეთ კავკასიაში“ პროექტის ფარგლებში GIZ-ის ორგანიზებით გაიმართა ტრენინგი ბიომრავალფეროვნების მონაცემთა მართვა ეროვნული ბიომრავალფეროვნების მონიტორინგის სისტემის ფარგლებში.

2015 წლის 30 ივნისს, ევროპის სამეზობლო პროგრამის (ENPARD) ფარგლებში, დიდი ბრიტანეთის საქველმოქმედო ორგანიზაცია „ოქსფამ“-ისა და მისი პარტნიორი არასამთავრობო ორგანიზაცია „სოფლად თემთა განვითარების სააგენტო“-ს ორგანიზებითა და ევროკავშირის დაფინანსებით ჩატარდა საქართველოს ტყის არამერქნული პროდუქტების დარგის განვითარების ფორუმი.

2015 წლის 30 ივნისს, გაიმართა პროექტის „ტყის მდგრადი მართვა საქართველოში“ პირველი ფაზის შემაჯამებელი კონფერენცია.

2015 წლის 1 ივლისს, გაიმართა „ტყის მდგრადი მართვა საქართველოში“ პროექტის პირველი ფაზის შემაჯამებელი კონფერენცია. შეხვედრაზე წარმოდგენილი იყო ანგარიში პირველი ფაზის პერიოდში გაწეული საქმიანობის შესახებ, მიღებული შედეგები და სამომავლო გეგმები;

2015 წლის 20 ივლისიდან 2 აგვისტოს ჩათვლით გაიმართა ექსპედიცია რეგიონებში ENPI FLEG II პროექტის ფარგლებში ბუხების კორომების გამოკვლევის მიზნით. კვლევას ახორციელებდნ ICUN-ის მიერ დაქირავებული საერთაშორისო ექსპერტები.

2015 წლის 31 ივლისს, საქართველოს გარემოსა და ბუნებრივი რესურსების დაცვის სამინისტროში გაიმართა სამუშაო შეხვედრა „გარემოზე ზემოქმედების შეფასება ჰიდროელექტროსადგურებიდან გამოწვეული კუმულაციური ზემოქმედების კუთხით“ პროექტის ფარგლებში. პროექტს ახორციელებს GIZ, RBM Solutions-თან ერთად, გერმანიის გარემოს, ბუნების კონსერვაციის, მშენებლობისა და ბირთვული უსაფრთხოების ფედერალური სამინისტროს დაფინანსებით.

2015 წლის 2 აგვისტოს, სსიპ ეროვნულ სატყეო სააგენტოში გაიმართა შეხვედრა უკრაინელ ექსპერტებთან კოლხური ბუხის ხმობასთან დაკავშირებით. მეცნიერებათა დოქტორებმა ირინა მაციახმა და ვოლდომირ კრამარეცმა 5 რეგიონში (კახეთი, სამეგრელო ზემოს სვანეთი, რაჭა-ლეჩხუმი ქვემო სვანეთი, გურია, იმერეთი) განახორციელეს სავლე შესწავლები, კოლხური ბუხის ხმობის გამომწვევი მიზეზების დასადგენად. შესწავლის განხორციელება და მათში საერთაშორისო ექსპერტების ჩართვა ENPI-FLEG II-ის პროგრამის ფარგლებში ICUN-ის მხარდაჭერით განხორციელდა.

2015 წლის 20-21 აგვისტოს, „კლიმატის ცვლილებასთან ადაპტირებული მდგრადი სატყეო მეურნეობის მართვა ბორჯომ-ბაკურიანის სატყეო უბანში“ პროექტის ფარგლებში ვიზიტით იმყოფებოდა ექსპერტი მიხაილ სუტერი, რომელმაც სსიპ ეროვნული სატყეო სააგენტოს მოადგილესთან ერთად დაათვალიერა საპროექტო ობიექტები ბორჯომის რაიონში და გამართა შედეგების პრეზენტაცია ბორჯომის მუნიციპალიტეტის ხელმძღვანელობასთან.

2015 წლის 15 სექტემბერს, სასტუმრო "ქორთიარდ მარიოტში" გაიმართა საკოორდინაციო შეხვედრა პროექტის - „ტყის მდგრადი მართვა საქართველოში“ გარემოსა და ბუნებრივი რესურსების დაცვის სამინისტროსა და კავკასიის გარემოსდაცვითი არასამთავრობო ორგანიზაციების ქსელის (CENN) ორგანიზებით.

2015 წლის 17 სექტემბერს, ეროვნულ სატყეო სააგენტოში გაიმართა სამუშაო შეხვედრა ავსტრიის განვითარების თანამშრომლობის (ADC) ორგანიზებით. შეხვედრაზე წარმოდგენილი იქნა შემდეგი პრეზენტაციები: “აბიოტური ხასიათის ბუნებრივი რისკები“, „ზედაპირული ღვარცოფული წარმონაქმნების დახასიათება-აღწერა სხვადასხვა ტიპის ნიადაგის შემთხვევაში“, “EIA გარემოსდაცვითი ზემოქმედების შეფასება - სატყეო გზები” და „ტყეში არსებული ნახშირბადის მარაგების ანალიზი ბიომასის, ლიტერის და მკვდარი მასის მონაცემზე დაყრდნობით“.

2015 წლის 22 სექტემბერს, ქ.ბორჯომში, ბორჯომ-ხარაგაულის დაცული ტერიტორიების საკონფერენციო დარბაზში ავსტრიის რესპუბლიკის მიერ დაფინანსებული პროექტის „კლიმატის ცვლასთან ადაპტირებული მდგრადი სატყეო მეურნეობის დაგეგმარება ბორჯომის რაიონში“ შედეგების წარდგენის ღონისძიება გაიმართა. ორი მილიონი ევროს ღირებულების ორწლიანი პროექტი განხორციელდა „ავსტრიის ფედერალური ტყეების“ (Österreichische Bundesforste) და ტყეების, ბუნებრივი კატასტროფების, ლანდშაფტების, ტრენინგისა და კვლევის ფედერალური ცენტრის (BFW), საქართველოს გარემოსა და ბუნებრივი რესურსების დაცვის სამინისტროსა და სსიპ ეროვნული სატყეო სააგენტოსთან მჭიდრო თანამშრომლობის გზით.

2015 წლის 28 სექტემბრიდან 30 სექტემბრის ჩათვლით ყვარელში, სასტუმრო „როიალ ბატონში“ გაიმართა GIZ-ის მიერ ორგანიზებული შეხვედრა, თემაზე - „ახმეტის საპილოტე პროექტის განხორციელების დეტალების განხილვა“.

2015 წლის 29 სექტემბერს, ქ. ბორჯომში გაეროს განვითარების პროგრამის (UNDP) პროექტის - „მდგრადი განვითარება და გარემოს მიმართ პასუხისმგებლობა“ დახურვის ღონისძიება გაიმართა. პროექტი, ფინეთის მთავრობის დაფინანსებით, გაეროს განვითარების პროგრამის მიერ 2010 წლიდან ხორციელდება და 2008 წელს რუსეთ-საქართველოს შეიარაღებული კონფლიქტის შედეგად ხანძრით განადგურებული ტყის მასივის აღდგენას ითვალისწინებს.

2015 წლის 10 ოქტომბერს, გაიმართა მეტყევის პროფესიული დღისადმი მიძღვნილი ღონისძიება თბილისის ბოტანიკურ ბაღში, კავკასიის გარემოსდაცვითი არასამთავრობო ქსელის (CENN) და გერმანიის საერთაშორისო თანამშრომლობის საზოგადოების (GIZ) მხარდაჭერით.

გარემოსა და ბუნებრივი რესურსების დაცვის მინისტრმა გიგლა აგულაშვილმა სატყეო სექტორის განვითარებაში შეტანილი წვლილისთვის წარმატებულ მეტყევეებს სიმბოლური საჩუქრები და სპეციალურად ამ დღისთვის დამზადებული სიგელები გადასცა. ასევე ახალგაზრდა მეტყევეებიც დაჯილდოვდნენ. ღონისძიების მიზანი დარგის პოპულარიზაცია, თანამშრომლების წახალისება, მეტყევეთა პროფესიული ზრდა და ახალი კადრების მომზადების ხელშეწყობაა. ღონისძიებაზე ასევე გაიმართა პრეზენტაცია სატყეო სექტორში ბოლო წლებში მიმდინარე საკანონმდებლო და ინსტიტუციური რეფორმების შესახებ.

დაჯილდოების ცერემონიალს დიპლომატიური კორპუსის წარმომადგენლები, არასამთავრობო ორგანიზაციის წევრები და სხვა მოწვეული სტუმრები ესწრებოდნენ.

2015 წლის 16-18 ოქტომბერს, ყვარელში გაიმართა სამუშაო შეხვედრა მსოფლიო ბანკის ორგანიზებით და დაფინანსებით. შეხვედრაზე განიხილეს ახალი ტყის კოდექსი, რომლის შექმნის ვალდებულება



საქართველოსა და ევროკავშირის შორის გაფორმებული ასოცირების შეთანხმებითაა გათვალისწინებული. დოკუმენტის მომზადებაზე პასუხისმგებელია საქართველოს გარემოსა და ბუნებრივი რესურსების დაცვის სამინისტრო, პროექტს მსოფლიო ბანკი, ევროკავშირის ENPI-FLEG-II პროექტი და ავსტრიის განვითარების სააგენტო (ADA) აფინანსებს.

2015 წლის 20 ოქტომბერს, ერევანში გაიმართა სატყეო სექტორში კანონიერების დაცვისა და მმართველობის გაუმჯობესების პროგრამა ევროპის სამეზობლო და საპარტნიორო ინსტრუმენტით მოცული აღმოსავლეთის ქვეყნებისთვის (ENPI-FLEG-II) პროექტის სამეთვალყურეო საბჭოს მე-2 სხდომა. აღნიშნულ სხდომას სსიპ ეროვნული სატყეო სააგენტოს უფროსი თორნიკე გვაზავა დაესწრო.

2015 წლის 6 ნოემბერს, სსიპ ეროვნული სატყეო სააგენტოში გაიმართა შეხვედრა, რომელზეც განიხილეს ბზის კორომებთან დაკავშირებით ჩატარებული კვლევა. ბზების სატყეო-პათოლოგიური შესწავლა საერთაშორისო ექსპერტების (უკრაინა) მიერ IUCN-ის მხარდაჭერით, FLEG II -ის პროექტის ფარგლებში განხორციელდა. ეროვნული სატყეო სააგენტო CENN-თან ერთად 2013 წლიდან მუშაობს კოლხური ბზის გადარჩენის ეროვნული რეაგირების გეგმის თანახმად. გეგმა მოიცავს როგორც დაავადებასთან/მავნებელთან ბრძოლის ღონისძიების დაგეგმვა-განხორციელებას, ასევე ბზის აღდგენას.

2015 წლის 13-15 ნოემბერს, ყვარელში გაიმართა ახალი ტყის კოდექსის სამუშაო ვერსიის განხილვის შემაჯამებელი სხდომა, მსოფლიო ბანკის ორგანიზებით და დაფინანსებით. შეხვედრაში სსიპ ეროვნული სატყეო სააგენტოს ხელმძღვანელობა მონაწილეობდა.

2015 წლის 17-19 ნოემბერს, ქ. ყვარელში გაიმართა „ბიომრავალფეროვნების ინტეგრირებული მართვა სამხრეთ კავკასიაში“ (IBiS) სტრატეგიულ-ტექნიკური დაგეგმვითი შეხვედრა GIZ-ის ორგანიზებით. აღნიშნულ შეხვედრაში მონაწილეობა მიიღო სსიპ ეროვნული სატყეო სააგენტოს ტყის მოვლა-აღდგენის დეპარტამენტის სპეციალისტმა იაკობ კაპანაძემ.

2015 წლის 25-27 ნოემბერს, ქ. ბათუმში გაიმართა შეხვედრა პროგრამის - „სატყეო სექტორში კანონიერების დაცვისა და მმართველობის გაუმჯობესების ევროპის სამეზობლო და საპარტნიორო ინსტრუმენტით მოცული აღმოსავლეთის ქვეყნებისთვის - მეორე ფაზა“ (ENPI FLEG-II) ფარგლებში, ბუნების დაცვის მსოფლიო ფონდის (WWF) კავკასიის წარმომადგენლობის ორგანიზებით. ამავე პროგრამის ფარგლებში გაიმართა შეხვედრა - „ტყეების ბიომრავალფეროვნებისა და ეკოსისტემების ფუნქციების ეკონომიკური შეფასების კვლევა აჭარის ავტონომიურ რესპუბლიკაში“. აღნიშნულ შეხვედრებს სსიპ ეროვნული სატყეო სააგენტოს უფროსი თორნიკე გვაზავა და მოადგილე მერაბ მაჭავარიანი დაესწრნენ.

2015 წლის 07 დეკემბერს, ეროვნული სატყეო სააგენტოს უფროსი თორნიკე გვაზავა სამცხე-ჯავახეთის რეგიონში იმყოფებოდა სადაც, სოფელ დაბასთან, 2008 წელს ხანძრით განადგურებული ტყის მიმდებარედ, სასკოლო სანერგეს პრეზენტაცია გაიმართა. წალვერის საჯარო სკოლის მოსწავლეებისთვის სააგენტოს ხელმძღვანელმა პირველი ეკო გაკვეთილიც ჩაატარა. პრეზენტაციას გაეროს განვითარების პროგრამის (UNDP) წარმომადგენლებიც ესწრებოდნენ. სასკოლო სანერგე ეკო-კლუბთან ითანამშრომლებს, რომლის წევრებიც ბორჯომისა და წალვერის საჯარო სკოლის

მოსწავლეები არიან. ეროვნული სატყეო სააგენტო მსგავსი სასკოლო სანერგეების მოწყობას საქართველოს სხვადასხვა რეგიონების საჯარო სკოლებში ეტაპობრივად გეგმავს. ტყის დაზიანებული უბნების აღდგენის მიზნით, 2013 წლიდან დღემდე ფინეთის მთავრობის, გაეროს განვითარების პროგრამისა და ავსტრიის მთავრობის მხარდაჭერით სრულად აღსდგა 80 ჰა გადამწვარი ტყის მასივი.

## საზოგადოებასთან ურთიერთობა და განათლება

იანვრის თვეში გაიმართა ეროვნულ სატყეო სააგენტოს უწყების განვითარების კონცეფციის განხილვა. თებერვლის თვეში ეროვნულმა სატყეო სააგენტომ საქართველოს პარლამენტში წარადგინა გაწეული საქმიანობის შესახებ ორწლიანი ანგარიში.

თებერვლის თვეში გაიმართა შეხვედრა GIZ-ის შეფასების მისიასთან.

მარტის თვეში საქართველოს გარემოსა და ბუნებრივი რესურსების დაცვის სამინისტროში გაიმართა ეროვნული სატყეო პროგრამის ფარგლებში ეკო კომპენსაციების სამუშაო დოკუმენტის განხილვა.

მარტი-აპრილის განმავლობაში რეგიონებში ჩატარდა სააგენტოს ხელმძღვანელთა შეხვედრები რეგიონებში სახელმწიფო რწმუნებულებთან, მუნიციპალიტეტის გამგეობისა და საკრებულოს ხელმძღვანელებთან.

ივნისის თვეში ავიაციის გამოყენებით განხორციელდა შეწამვლა ფასანაურის და ბოლნისის ტყეებში, რასაც წინ უსწრებდა ადგილობრივ მოსახლეობაში აღნიშნული აქციის შესახებ საინფორმაციო ბუკლეტების დარიგება.

სააგენტოს თანამშრომლებმა აქტიური მონაწილეობა მიიღეს 13 ივნისის მომხდარი სტიქიის შედეგების სალიკვიდაციო სამუშაოებში.

სააგენტოს ხელმძღვანელებმა რეგიონალური სატყეო სამსახურის თანამშრომლებთან ერთად ისნის რაიონის გამგეობაში დაზარალებული ოჯახებისათვის პირველადი საჭიროების ნივთები და პროდუქტები მიიტანეს.

2015 წლის 6-7 აგვისტოს, სსიპ ეროვნული სატყეო სააგენტოში გაიმართა შეხვედრა ხე-ტყის დამზადების სპეციალური ლიცენზიის მფლობელებთან;

2015 წლის 18 აგვისტოს, ეროვნული სატყეო სააგენტოს თავმჯდომარის მოადგილემ მერაბ მაჭავარიანმა და გარემოსა და ბუნებრივი რესურსების დაცვის სამინისტროს სატყეო პოლიტიკის სამსახურის უფროსმა კარლო ამირგულაშვილმა ხარაგაულის საკრებულოში თვითმართველი ერთეულებისთვის ტყის საკუთრებაში გაცემის შესახებ შეხვედრა გამართეს;

2015 წლის 28 სექტემბერს, რაჭაში გაიმართა შეხვედრა სოჭის გირჩის მოპოვებასა და დამზადებაში არსებული საკანონმდებლო რეგულაციების დახვეწის მიზნით;

სექტემბრის თვეში ეროვნული სატყეო სააგენტოს სამცხე-ჯავახეთის სატყეო სამსახურის თანამშრომლები ბორჯომი-ასპინძის დამაკავშირებელ მონაკვეთზე, კოდიანის ტყეში გაჩენილი ხანძრის სალიკვიდაციო სამუშაოებში აქტიურად მონაწილეობდნენ.

სექტემბრის თვეში გარემოსა და ბუნებრივი რესურსების დაცვის სამინისტროსა და საქართველოს საპატრიარქოს ფონდის „გამწვანე საქართველოს“ ინიციატივით, წმინდა ლაზარეს სახელობის ეკლესიის მიმდებარე ტერიტორიაზე ზეთისხილის ბაღი გაშენდა;

გაკეთდა 3 სოციალური რეკლამა შემის დროულად მოპოვების უპირატესობებზე.

2015 წლის 12-19 ივლისს, ქალაქ ბადენ-ვიუტემბერგში გაიმართა საგანმანათლებლო ტური „ბიომრავალფეროვნების მდგრადი მართვა სამხრეთ კავკასიაში“ პროექტის ფარგლებში GIZ-ის ორგანიზებით.

2015 წლის 22-24 ივლისს, ბორჯომში ჩატარდა „საველე პირობებში მუდმივი სანიმუშო ფართობების აღება და მეთოდოლოგიის შემუშავება“ ტრენინგის I ეტაპი „კლიმატის ცვლილებასთან ადაპტირებული მდგრადი სატყეო მეურნეობის მართვა ბორჯომ-ბაკურიანის სატყეო უბანში“ პროექტის ფარგლებში, ავსტრიის მთავრობის (OBF/BFW) დაფინანსებით. 30 აგვისტოდან 05 სექტემბრის ჩათვლით განხორციელდა ზემოაღნიშნული ტრენინგის II ეტაპი. ბორჯომ-ბაკურიანის სატყეო უბანსა და ბორჯომ-ხარაგაულის ეროვნულ პარკში მუდმივ სანიმუშო ფართობებზე ნახშირბადის დონის კვლევის მიზნით.

2015 წლის 14 აგვისტოს, იუსტიციის სამინისტროს სასწავლო ცენტრში გაიმართა ტრენინგი „ეფექტური კომუნიკაცია“ სსიპ გარემოსდაცვითი ინფორმაციისა და განათლების ცენტრის ორგანიზებით.

2015 წლის 30 აგვისტოდან 05 სექტემბრის ჩათვლით, შვედეთის სამეფოში გაიმართა საგანმანათლებლო ტური გერმანიის საერთაშორისო თანამშრომლობის საზოგადოების (GIZ) ორგანიზებით. აღნიშნულ ტურში მონაწილეობა მიიღო სსიპ ეროვნული სატყეო სააგენტოს ტყის მოვლა-აღდგენის დეპარტამენტის უფროსმა ნათია იორდანიშვილმა.

2015 წლის ოქტომბერ-ნოემბრის თვეში ეროვნული სატყეო სააგენტოს უფროსმა თორნიკე გვაზავამ მონაწილეობა მიიღო სხვადასხვა გადაცემებში: "რეალური დრო"; „ღია სტუდია“ და "რეალური სივრცე".

2015 წლის ოქტომბერ-ნოემბრის თვეში სსიპ ეროვნული სატყეო სააგენტოს ხელმძღვანელი თორნიკე გვაზავა იმყოფებოდა რაჭა-ლეჩხუმი-ქვემო სვანეთის, მცხეთა-მთიანეთის, შიდა ქართლის, ქვემო-ქართლისა და კახეთის რეგიონალურ სამსახურებში, სადაც თანამშრომლებთან ერთად შეხვედრები გამართა ადგილობრივი მუნიციპალიტეტების ხელმძღვანელებთან და რეგიონის გუბერნატორებთან, ზამთრის სეზონის მოახლოვებასთან და მოსახლეობისთვის საჭირო საშუალებების მერქნის გამოყენებასთან დაკავშირებით.

2015 წლის 21 ოქტომბერს, იუსტიციის სამინისტროს ყვარლის სასწავლო ცენტრში საქართველოს კანონპროექტის "ტყის კოდექსის" შემუშავების მაკოორდინირებელი კომისიის მეოთხე სხდომა ჩატარდა;

2015 წლის 22 ოქტომბერს, ხის დარგვის დღესთან დაკავშირებით, მახათას მთაზე მშენებარე ტაძრის მიმდებარე ტერიტორიაზე გამწვანების აქცია გაიმართა;

2015 წლის 27 ოქტომბერს, საქართველოს გარემოსა და ბუნებრივი რესურსების დაცვის სამინისტროში ფეხბურთში შიდა ჩემპიონატის ფინალური მატჩი გაიმართა;

2015 წლის 3 ნოემბერს, ეროვნული სატყეო სააგენტოს ტყის მოვლა-აღდგენის დეპარტამენტის უფროსმა ნათია იორდანიშვილმა, გადაცემაში "შუა დღე ერთსულოვნებაზე" მიიღო მონაწილეობა;

2015 წლის 4 ნოემბერს, საინფორმაციო პროგრამა „მოამბე“-ში გავიდა სიუჟეტი „სსიპ ეროვნული სატყეო სააგენტოს ხელმძღვანელი თორნიკე გვაზავა საქართველოს რეგიონებში შეხვედრებს განაგრძობს“;

2015 წლის 10 ნოემბერს, საინფორმაციო პროგრამა „მოამბე“-ში გავიდა სიუჟეტი „სსიპ ეროვნული სატყეო სააგენტო ტყის აღრიცხვის სამუშაოებს ასპინძის, ახალქალაქის, ნინოწმინდის და ახალციხის მუნიციპალიტეტებში ახორციელებს“;

2015 წლის 11 ნოემბერს, საქართველოს გარემოსა და ბუნებრივი რესურსების დაცვის სამინისტროში გაიმართა საკოორდინაციო შეხვედრა საქართველოს ტყის ფონდის გარეთ ხე-მცენარეებითა და არამერქნული რესურსებით სარგებლობის საკანონმდებლო ინიციატივის შესახებ. ღონისძიებას სატყეო პოლიტიკის სამსახურმა და ბიომრავალფეროვნების დაცვის სამსახურმა უმასპინძლეს. შეხვედრაში მონაწილეობა მიიღეს სხვადასხვა სამინისტროს წარმომადგენლებმა და იმსჯელეს საკანონმდებლო აქტის შექმნის საჭიროებებსა და რეგულირების სფეროზე, რომლითაც არსებული ხარვეზები მოქმედ კანონმდებლობაში შეიძლება აღმოიფხვრას. მონაწილეები შეთანხმდნენ სამომავლო გეგმებზე და განიხილეს სამართლებრივი აქტის მომზადების ტექნიკური საკითხები .

შეიქმნა საინფორმაციო ბანერი, სადაც ყოველდღიურად აისახება საქართველოს მასშტაბით გამოვლენილი შეშის მოპოვების კანონდარღვევების შემთხვევები სსიპ გარემოსდაცვითი ინფორმაციისა და განათლების ცენტრის ორგანიზებით.

2015 წლის 17 ნოემბერს ინფორმაცია გარემოს დაცვის სამინისტრო მიერ ხე-ტყის უკანონო მოპოვებაზე კონტროლის გაძლიერების შესახებ აჭარის ტელევიზიით გაშუქდა. ახალი დადგენილების თანახმად მოსახლეობისთვის გამოყოფილი საშუალება მასალის გაყიდვა იკრძალება. დადგენილია მერქნის ტყიდან გამოტანის ახალი ვადებიც.

2015 წლის 23 ნოემბერს გარემოს დაცვის სამინისტრო ბორჯომში, 2008 წლის ომის დროს გადამწვარი ტყის აღდგენის პროცესის გაგრძელებასთან დაკავშირებული ღონისძიებები ბორჯომის ტელევიზიით ორ სიუჟეტში გაშუქდა.

2015 წლის 24 ნოემბერს სატყეო პოლიტიკის სამსახურის უფროსმა კარლო ამირგულაშვილმა ტელეკომპანია GDS-ის ეთერში ისაუბრა სატყეო სექტორის განვითარების პერსპექტივების შესახებ.

2015 წლის 30 ნოემბერს საზოგადოებრივი მაუწყებლის გადაცემა „რელაურ სივრცეში“ ტყითსარგებლობის დეპარტამენტის უფროსი ზურიკო ყელიხაშვილი სატყეო სექტორში არსებულ სიახლეებზე და მდგომარეობაზე საუბრობს.

2015 წლის 3 დეკემბერს საზოგადოებრივი მაუწყებლის საინფორმაციო გამოშვება „მოამბეში“ გაშუქდა დონორ ორგანიზაციებთან გამართული შეხვედრა, რომელზეც სატყეო სექტორის პრიორიტეტული მიმართულებები და სხვა მნიშვნელოვანი საკითხები იყო განხილული.

სააგენტოს თანამშრომელთა მიერ აქტიურად ხდებოდა ხე-ტყის უკანონო მოპოვების ფაქტების გამოვლენა და ასეთი ფაქტების 45 შემთხვევა სოციალური ქსელით გაშუქება.

დამზადდა სააგენტოს საქმიანობის ამსახველი სტენდი.

2015 წლის 30 აგვისტოდან 05 სექტემბრის ჩათვლით, შვედეთის სამეფოში გაიმართა საგანმანათლებლო ტური გერმანიის საერთაშორისო თანამშრომლობის საზოგადოების (GIZ) ორგანიზებით. აღნიშნულ ტურში მონაწილეობა მიიღო სსიპ ეროვნული სატყეო სააგენტოს ტყის მოვლა-აღდგენის დეპარტამენტის უფროსმა ნათია იორდანიშვილმა.

2015 წლის 07 დეკემბერს, ეროვნული სატყეო სააგენტოს უფროსი თორნიკე გვაზავა სამცხე-ჯავახეთის რეგიონში იმყოფებოდა სადაც, პირველი ეკო გაკვეთილი ჩაუტარა ბორჯომისა და წაღვერის საჯარო სკოლის ეროვნული სატყეო სააგენტო გეგმავს მსგავსი სასკოლო სანერგეების მოწყობას საქართველოს სხვადასხვა რეგიონების საჯარო სკოლებში ეტაპობრივად.

## ადამიანური რესურსების მართვა და საქმისწარმოება

2015 წლის 1 იანვრიდან სააგენტოს კანცელარიიდან გასულია 14337, შემოსულია 15710 კორესპონდენცია, სატყეო უბნებიდან შემოსულია 34559 კორესპონდენცია, სააგენტოს თანამშრომელთა მიერ მომზადებულია 11878 მოხსენებითი, 5600 - სამსახურებრივი ბარათი. სააგენტოს კანცელარიაში შემოსულია მოქალაქეთა 8128, თანამშრომელთა 307 განცხადება; მომზადდა 1374 ბრძანება თანამშრომელთა დანიშვნა-გათავისუფლების შესახებ, 572 ბრძანება - თანამშრომელთა მიმართ დისციპლინური პასუხისმგებლობის ზომის გამოყენების შესახებ, 461 ბრძანება - თანამშრომელთა შვებულებისა და საავადმყოფო ფურცელზე ყოფნის შესახებ, 487 ბრძანება - მივლინების შესახებ;

დაკმაყოფილდა 89 მოთხოვნა საჯარო ინფორმაციაზე;

ცვლილება შევიდა კონკურსის წესით თანამდებობის დასაკავებელ კანდიდატთა საკვალიფიკაციო მოთხოვნების შესახებ ბრძანებაში;

2015 წლის განმავლობაში გამოცხადდა და შეჯამდა სხვადასხვა საკონკურსო პოზიციებზე კონკურსი 11 ეტაპად;

სააგენტოს უფროსის 2015 წლის 32/ს ბრძანების შესაბამისად დამთავრდა რეგიონალურ სატყეო სამსახურებში სსიპ - ბუნებრივი რესურსების სააგენტოს რეორგანიზაციის შედეგად საერთო დოკუმენტაციის ინვენტარიზაციისა და უფლებამონაცვლეობის შესაბამისად მათი გარემოსა და ბუნებრივი რესურსების დაცვის სამინისტროს გარემოსდაცვითი ზედამხედველობის დეპარტამენტის წარმომადგენლებზე მიღება-ჩაბარების აქტით გადაცემა;

„საჯარო დაწესებულებაში სტაჟირების გავლის წესისა და პირობების შესახებ“ სახელმწიფო პროგრამის დამტკიცების თაობაზე საქართველოს მთავრობის 2014 წლის 18 ივნისის N410 დადგენილების შესაბამისად სააგენტოში სტაჟიორად დაინიშნა 21 სტაჟირების მსურველი ახალგაზრდა, რომლებმაც რეგისტრაცია გაიარეს საჯარო სამსახურის ბიუროს ადმინისტრირებული ვებგვერდის ([stajireba.gov.ge](http://stajireba.gov.ge)) მეშვეობით.