



სსიპ ეროვნული
სატყეო სააგენტო

III კვარტლის
ანგარიში

2024

სსიპ ეროვნული სატყეო სააგენტო

სარჩევი:

1. სამართლებრივი უზრუნველყოფა	5
2. ტყის აღრიცხვა	7
3. ტყითსარგებლობა.....	9
3.1 მერქნული რესურსით სარგებლობა	9
3.2 სატყეო ინფრასტრუქტურის მოწყობა-რეაბილიტაცია	11
4. ტყის მოვლა-აღდგენა.....	12
4.1 ტყის აღდგენის ღონისძიებები.....	12
5. კანონდარდობა და კანონმდებლობის დარღვევები	14
6. ადამიანური რესურსების მართვა და საქმისწარმოება	16
7. სტრატეგიული დაგეგმვა და განვითარება	19
7.1 საერთაშორისო თანამშრომლობა	19
8. საზოგადოებასთან ურთიერთობა	23
9. ბიუჯეტის შესრულება.....	32
9.1 ინფორმაცია სსიპ ეროვნული სატყეო სააგენტოს 2024 წლის ბიუჯეტის შესრულების შესახებ	32
9.2 კანონმდებლობით ნებადართული სხვა (საკუთარი) შემოსავლები და გადასახდელები	30
9.3 დაფინანსება სხვა წყაროებიდან:.....	31
9.4 ძირითად საქმიანობასთან დაკავშირებული სხვა ინფორმაცია:.....	31
9.5 ელექტრონული აუქციონის წესით მერქნული რესურსის რეალიზაცია.....	33
9.6 საქმიანი ეზოების მოწყობა და ინფრასტრუქტურული პროექტები.....	33
9.7 სახელმწიფო შესყიდვები.....	34

შესავალი

სსიპ ეროვნული სატყეო სააგენტო წარმოადგენს საქართველოს გარემოს დაცვისა და სოფლის მეურნეობის სამინისტროს სისტემაში შემავალ საჯარო სამართლის იურიდიულ პირს. სააგენტო მართავს 1,738,282 ჰა სახელმწიფო ტყის ფართობს (ტყით დაფარულია 1,633,600 ჰა). შესაბამისად, სააგენტო ქვეყანაში ტყის მართვის ძირითადი ორგანოა და პასუხისმგებელია ტყითსარგებლობის, ტყის ინვენტარიზაციის, აგრეთვე, ტყის მოვლა-აღდგენის ღონისძიებების დაგეგმვასა და განხორციელებაზე ქვეყნის 9 რეგიონში.

სააგენტო შედგება ცენტრალური აპარატისა და 9 რეგიონული სამსახურისაგან (*დიაგრამა 1*). სააგენტოში დასაქმებულია 1230 ადამიანი, მათ შორის:

- ცენტრალურ აპარატში - 162 (მათგან ხელშეკრულებით დასაქმებულია - 71 ადამიანი).
- 9 რეგიონულ სამსახურში - 1068 თანამშრომელია (მათგან ხელშეკრულებით დასაქმებულია - 678 ადამიანი).

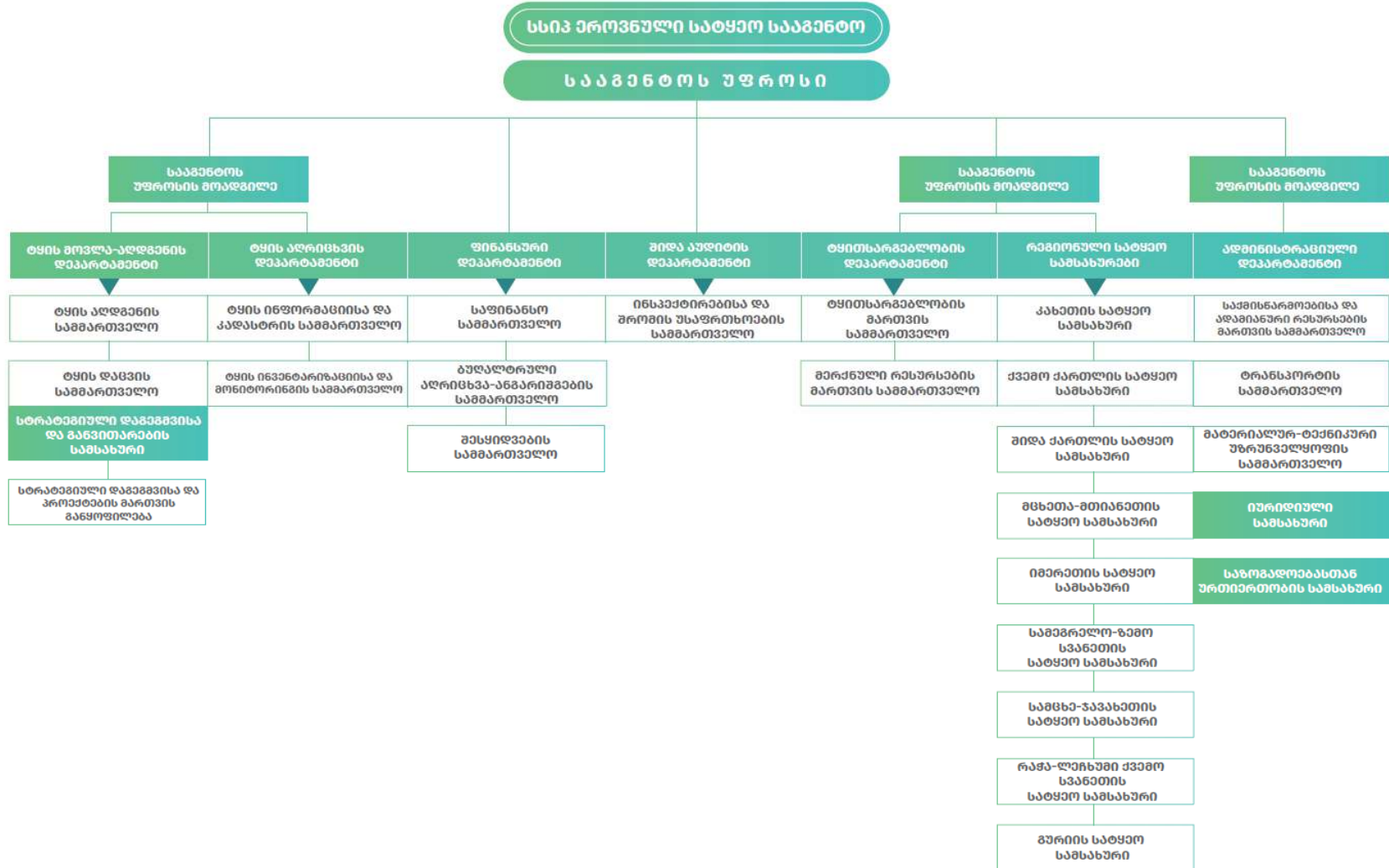
სააგენტო არ ოპერირებს დაცულ ტერიტორიებზე, აჭარის ავტონომიური რესპუბლიკის, თბილისისა და მის გარშემო არსებული მუნიციპალური ერთეულების - სოფლებისა და ქალაქების, აგრეთვე, კერძო საკუთრებაში არსებულ ტყის ფართობებზე.

სააგენტოს მიზანია, ტყეების რაოდენობრივი და ხარისხობრივი მაჩვენებლების შენარჩუნება და გაუმჯობესება. მდგრადი მართვის გზით, მრავალმიზნობრივი ტყითსარგებლობის და სოფლად განვითარების ხელშეწყობა.

სააგენტოს პრიორიტეტებია:

- ტყის მოვლა-აღდგენის ღონისძიებების ხარისხობრივი და რაოდენობრივი მაჩვენებლების გაზრდა სამუშაოების დაგეგმვის, განხორციელებისა და მონიტორინგის გაუმჯობესებული მექანიზმის დანერგვის გზით;
- ტყის მართვის დაგეგმვის გაუმჯობესება;
- თანამშრომელთა შესაძლებლობების განვითარება;
- საზოგადოების ცნობიერების დონის ამაღლება და ინფორმირების ხელშეწყობა;
- მრავალმიზნობრივი ტყითსარგებლობის უზრუნველყოფა და ეკოსისტემების მომსახურების განვითარება;
- მატერიალურ-ტექნიკური შესაძლებლობების განვითარება;
- ინსტიტუციური გაძლიერება და მმართველობის გაუმჯობესება.

დიაგრამა 1: სსიპ ეროვნული სატყეო სააგენტოს სტრუქტურა



1. სამართლებრივი უზრუნველყოფა

„სახელმწიფო ტყეში დასაქმებულ პირთა სამსახურებრივი ტანსაცმლის ფორმის დადგენის შესახებ“ საქართველოს გარემოს დაცვისა და სოფლის მეურნეობის მინისტრის ბრძანების პროექტი მომზადდა და გაიგზავნა სამინისტროში.

„საქართველოს გარემოს დაცვისა და სოფლის მეურნეობის სამინისტროს საჯარო სამართლის იურიდიული პირის – ეროვნული სატყეო სააგენტოს დებულების დამტკიცების შესახებ“ საქართველოს გარემოს დაცვისა და სოფლის მეურნეობის მინისტრის 2021 წლის 31 მაისის N2-796 ბრძანებაში ცვლილების შეტანის თაობაზე“ საქართველოს გარემოს დაცვისა და სოფლის მეურნეობის მინისტრის ბრძანების პროექტი (ადმინისტრაციულ დეპარტამენტს დამატებით მიენიჭა დასრულებული ინფრასტრუქტურული პროექტების მართვა/ზედამხედველობის ფუნქცია) მომზადდა, გაიგზავნა სამინისტროში და გამოიცა.

„2023 წლისათვის სოციალური ჭრის საფუძველზე მოპოვებული ხე-ტყის ტრანსპორტირებასთან დაკავშირებით გასატარებელი ღონისძიებების შესახებ“ საქართველოს გარემოს დაცვისა და სოფლის მეურნეობის მინისტრის ბრძანების პროექტი (ზოგიერთ მუნიციპალიტეტში ხე-ტყის ტრანსპორტირების დაშვება) მომზადდა და გაიგზავნა სამინისტროში.

„ტყის მდგრადი მართვა ეროვნული სატყეო სააგენტოს მართვას დაქვემდებარებულ ტერიტორიებზე - 8 სამიზნე სატყეო უბანი“ პროექტის განხორციელების უზრუნველსაყოფად, სსიპ - ეროვნულ სატყეო სააგენტოსა და გერმანიის საერთაშორისო თანამშრომლობის საზოგადოებას „GIZ“ შორის 2021 წლის 22 დეკემბერს გაფორმებულ საგრანტო ხელშეკრულებაში ცვლილების შეტანის მიზნით შეთანხმების პროექტის შესახებ“ საქართველოს მთავრობის განკარგულების პროექტი მომზადდა და გაიგზავნა სამინისტროში.

„საქართველოს გარემოს დაცვისა და სოფლის მეურნეობის სამინისტროს საჯარო სამართლის იურიდიული პირის - ეროვნული სატყეო სააგენტოს მიერ სახელმწიფო შესყიდვების განსახორციელებლად წინასწარი თანხმობის გაცემის შესახებ“ მთავრობის განკარგულების პროექტი მომზადდა და გაიგზავნა სამინისტროში.

„ტყითსარგებლობის წესის შესახებ“ დებულების დამტკიცების თაობაზე“ საქართველოს მთავრობის 2021 წლის 18 მაისის №221 დადგენილებაში ცვლილების შეტანის თაობაზე საქართველოს მთავრობის დადგენილების პროექტი მომზადდა და გაიგზავნა სამინისტროში.

„სახელმწიფო ტყეში დასაქმებულ პირთა სამსახურებრივი ტანსაცმლის ფორმის დადგენის შესახებ“ საქართველოს გარემოს დაცვისა და სოფლის მეურნეობის მინისტრის 2024 წლის 25 მარტის №2-388 ბრძანებაში ცვლილების შეტანის თაობაზე“ საქართველოს გარემოს დაცვისა და სოფლის მეურნეობის მინისტრის ბრძანების პროექტი მომზადდა და გაიგზავნა სამინისტროში.

„ტყითსარგებლობის წესის შესახებ“ დებულების დამტკიცების თაობაზე“ საქართველოს მთავრობის 2021 წლის 18 მაისის №221 დადგენილებაში ცვლილების შეტანის თაობაზე საქართველოს მთავრობის დადგენილების პროექტი (ტყის ფონდში ანძების განთავსებისათვის საფასურის გადახდის წესის ცვლილებასთან დაკავშირებით) მომზადდა და გაიგზავნა სამინისტროში.

„ტყითსარგებლობის წესის შესახებ“ დებულების დამტკიცების თაობაზე“ საქართველოს მთავრობის 2021 წლის 18 მაისის №221 დადგენილებაში ცვლილების შეტანის თაობაზე საქართველოს მთავრობის დადგენილების პროექტი (სარეკლამო ბანერების განთავსების საკითხზე) მომზადდა და გაიგზავნა სამინისტროში.

2. ტყის აღრიცხვა

სსიპ ეროვნული სატყეო სააგენტოს მართვას დაქვემდებარებული სახელმწიფო ტყის ფართობების აღრიცხვა სისტემატური პროცესია, რომლის დროსაც სააგენტო მოიპოვებს ინფორმაციას ტყის რესურსების რაოდენობრივი და ხარისხობრივი მდგომარეობის შესახებ, ადგენს სატყეო უბნების საზღვრებს და შეიმუშავებს ტყის მართვის გეგმებს.

ტექნიკურ-მატერიალური ბაზისა და ადამიანური რესურსების გაძლიერება:

სსიპ გარემოსდაცვითი ინფორმაციისა და განათლების ცენტრის ორგანიზებით, გამოცხადდა სსიპ ეროვნული სატყეო სააგენტოს მიერ დაგეგმილ პროფესიული გადამზადების პროგრამაზე – „ტყის ინვენტარიზაცია და ტაქსაცია“ სასწავლო პროცესში მსმენელების მიღება.

მიმდინარეობდა საქმისწარმოებასთან დაკავშირებული გეო-საინფორმაციო სისტემის შექმნა და სრულყოფა, რომელიც ხელს შეუწყობს სააგენტოში შემოსული კორესპონდენციების და საქმის წარმოებაში არსებული მასალების კარტოგრაფიულ ვიზუალიზაციას.

მომზადებულია ტყის აღრიცხვის (ინვენტარიზაციის) ერთიანი პროგრამა, ამ ეტაპზე პროგრამა ტესტირების რეჟიმშია და მიმდინარეობს ტექნიკური პარამეტრების დაზუსტება/კორექტირება;

ტყის აღრიცხვა და მართვის გეგმის მომზადება:

მიმდინარეობდა ტყის აღრიცხვისა და მართვის გეგმების მომზადების მიზნით სამუშაოები: ცაგერის სატყეო უბნისთვის მთლიანი 50 827 ჰა ფართობიდან 17 500 ჰა ფართობზე, ონის სატყეო უბნისთვის მთლიანი 57 417 ჰა ფართობიდან 47 140 ჰა ფართობზე; თიანეთის სატყეო უბანზე დასრულდა ტყის აღრიცხვისა და მართვის გეგმების მომზადების პირველი ეტაპით გათვალისწინებული სამუშაოები.

დასრულებულია ტყის აღრიცხვისა და ტყის მართვის გეგმების მომზადების მიზნით, მეორე ეტაპით გათვალისწინებული სავსე სამუშაოები: ყვარლის სატყეო უბნისთვის - 45 044 ჰა ფართობზე, თელავის სატყეო უბნისთვის - 52 331 ჰა ფართობზე;

მუდმივი წრიული სანიმუშო ფართობების აღრიცხვის (FMI) სამუშაოები:

საქართველოს ეკონომიკისა და მდგრადი განვითარების სამინისტროს მოთხოვნის საფუძველზე, განხორციელდა ადიგენისა და წალკა-თეთრიწყაროს სატყეო უბნების სახელმწიფო ტყეში ჩასარიცხი და ამოსარიცხი ფართობების Shp ფაილების კორექტირება; განხორციელდა ცაგერის სატყეო უბნის ტერიტორიაზე მიმდინარე ტყის აღრიცხვის (ინვენტარიზაციის) ფარგლებში

პირველი (I) ეტაპით გათვალისწინებული დემიფრირებული სახელმწიფო ტყის ფართობების, ჩასარიცხი და ამოსარიცხი ტერიტორიების Shp-ფაილების დამუშავება;

„ტყის მდგრადი მართვა ეროვნული სატყეო სააგენტოს მართვას დაქვემდებარებულ ტერიტორიებზე - 8 სამიზნე სატყეო უბანი“ პროექტის ფარგლებში დასრულდა ოზურგეთის სატყეო უბნის (ფართობი - 19 300 ჰა) ელ. ტენდერი, ტყის აღრიცხვის (ინვენტარიზაციის) სამუშაოების მომსახურების შესყიდვის შესახებ, შემდგომში 10 წლიანი ტყის მართვის გეგმების შემუშავების უზრუნველსაყოფად; ასევე, 6 სატყეო უბანში დასრულდა FMI წრიული რადიუსის მუდმივ სანიმუშო ფართობებზე, კორომების საშუალო ასაკის ლაბორატორიული მეთოდით დადგენა; დამტკიცდა ახმეტის სატყეო უბნის ტყის მართვის გეგმა - 55 925 ჰა ფართობისთვის (14.02.2024წ. N2-146 ბრძანება);

ტყის მართვის დაგეგმვის გაუმჯობესება:

ხორციელდება არსებული მართვის გეგმების ანალიზი და მეთოდური მითითებების მომზადება. ასევე, ბიზნეს გეგმების (ფინანსურ-ეკონომიკური გაანგარიშების) მოდელის შექმნა მართვის გეგმებში ინტეგრირების მიზნით. მიმდინარეობს ტექნიკური დავალების და ბიზნეს გეგმაში წარმოსადგენი ცვლადების დაზუსტება/შესწავლა.

3. ტყითსარგებლობა

ტყითსარგებლობის დეპარტამენტი პასუხისმგებელია ტყითსარგებლობის რეგულირებისა და დაგეგმვის ორგანიზებაზე, სარგებლობის უფლებით გასაცემი ობიექტების მომზადებაზე, აგრეთვე, მერქნული რესურსით უზრუნველყოფის (გარდა აუქციონის წესით გაცემისა) ღონისძიებების ორგანიზებაზე და მერქნული რესურსებით სარგებლობაზე.

3.1 მერქნული რესურსით სარგებლობა

საანგარიშო პერიოდში სააგენტოს მიერ სამეურნეო და მოვლითი ჭრებით დამზადებულია **57 343,53** კმმ მერქნული რესურსი;

ცხრილი 1. სააგენტოს მიერ განხორციელებული ჭრა (2024 წლის I-II- III კვარტალი)

სატყეო სამსახური	სამეურნეო ჭრა (კმმ)	მოვლითი ჭრა (კმმ)	სულ (კმმ)
მცხეთა-მთიანეთის სატყეო სამსახური	1991.92	0	1991.92
სამეგრელო-ზემო სვანეთის სატყეო სამსახური	23587.74	0	23587.74
გურიის სატყეო სამსახური	55.09	12.08	67.17
იმერეთის სატყეო სამსახური	6169.26	135.72	6304.98
კახეთის სატყეო სამსახური	2316.65	0	2316.65
რაჭა-ლეჩხუმი-ქვემო სვანეთის სატყეო სამსახური	10970.16	0	10970.16
სამცხე-ჯავახეთის სატყეო სამსახური	5540.09	4745.96	10286.05
შიდა ქართლის სატყეო სამსახური	1698.56	120.30	1818.86
სულ:	52329.47	5014.06	57343.53

ეროვნული სატყეო სააგენტო თავისი უფლებამოსილების ფარგლებში ახორციელებს საბიუჯეტო ორგანიზაციების სათაობი მერქნული რესურსით უზრუნველყოფას. საანგარიშო პერიოდში საბიუჯეტო ორგანიზაციების მომარაგების მიზნით, დამზადებული და მიწოდებულია **12098,6** კმმ მერქნული რესურსი.

ცხრილი 2. სააგენტოს მიერ საბიუჯეტო ორგანიზაციების მომარაგება (2024 წლის I-II-III კვარტალი).

სატყეო სამსახური	მომარაგება (კმმ)
მცხეთა-მთიანეთის სატყეო სამსახური	1448
სამეგრელო-ზემო სვანეთის სატყეო სამსახური	100
ქვემო-ქართლის სატყეო სამსახური	1232
გურიის სატყეო სამსახური	1294.3
იმერეთის სატყეო სამსახური	2123.1
კახეთის სატყეო სამსახური	1715
რაჭა-ლეჩხუმი-ქვემო სვანეთის სატყეო სამსახური	569.2
სამცხე-ჯავახეთის სატყეო სამსახური	3593
შიდა ქართლის სატყეო სამსახური	24
სულ:	12098.6

საანგარიშო პერიოდში სათბობი შეშით მოსახლეობის მოთხოვნილების დაკმაყოფილების მიზნით, სოციალური ჭრის ტყეკაფებიდან გაცემულია **86344,41** კმმ მერქნული რესურსი.

ცხრილი 3. სოციალური ჭრა (2023 წლის I -II-III კვარტალი).

სატყეო სამსახური	მომარაგება (კმმ)
გურიის სატყეო სამსახური	938.5
იმერეთის სატყეო სამსახური	6607.39
კახეთის სატყეო სამსახური	19429.48
მცხეთა-მთიანეთის სატყეო სამსახური	7563.03
რაჭა-ლეჩხუმი-ქვემო სვანეთის სატყეო სამსახური	8306.68
სამეგრელო-ზემო სვანეთის სატყეო სამსახური	1673.5
სამცხე-ჯავახეთის სატყეო სამსახური	12948.16
ქვემო ქართლის სატყეო სამსახური	11387.5
შიდა ქართლის სატყეო სამსახური	17490.17
სულ:	86344.41

3.2 სატყეო ინფრასტრუქტურის მოწყობა-რეაბილიტაცია

ტყის ახალი კოდექსის მიღების შემდეგ, ინტენსიურად ხორციელდება სატყეო რეფორმა, რომლის ფარგლებში ე.წ. „საქმიანი ეზოები“ საქართველოს ყველა მუნიციპალიტეტში მოეწყობა. საქმიან ეზოში სააგენტო ორგანიზებულად განახორციელებს ხე-ტყის დამზადებას, დახარისხებას, დასაწყობებასა და გაყიდვას.

დღეის მდგომარეობით მოწყობილია 58 საქმიანი ეზო (ზესტაფონი, მათხოჯი, დაბა თიანეთი, ხევსურთსოფელი, თვალივი, ბულაჩაური, კანატია, ლისი, ბოდორნა, ციხისძირი, ანანური, ლაგოდეხი, თელავი-კისისხევი, საგარეჯო, დედოფლისწყარო, გურჯაანი, ახმეტა, კოჭბაანი, ანდეზიტი, წალვერი, ასპინძა, ჩორჩანი, ზღუდერი, ლესემა, სადმელი, ბორჯომის პლატო, ხაშური, ახალციხე, ზუგდიდი, ამამლო, ხოდაშენი, ბოლნისი, ჩოხატაური, შემოქმედი, ჯილაურა, ძეგვი, გორი, ბობნევი, კასპი, ტყიბული, ახალსოფელი, მარტვილი, თეთრიწყარო, საჩხერე, ცაგერი-გაგულეჩი, ლანჩხუთი, ჩოხატაური-ქვენობანი, ფშაველი, წალენჯიხა-ჯვარი, ენისელი, ჭიკაანი, ყუდრო, თეთრაწყარო, სორი, მანდაეთი, ყვარელი, ჩხოროწყუ-ხაბუმე, სენაკი).

2024 წელს სრულად დაკომპლექტდა 15 საქმიანი ეზო საქართველოს სამ რეგიონში: გურიაში, კახეთსა და ჭრიაში. აღნიშნულ საქმიან ეზოებში დასაქმებულია 105 თანამშრომელი შემდეგ პოზიციებზე: მენეჯერი, ოპერატორი, დამხმარე სპეციალისტი (მძღოლი), დამხმარე სპეციალისტი (მუშა), დარაჯი. გურია: (ქვენობანი, ლანჩხუთი, ფარცხმა, შემოქმედი). თიანეთი: (თიანეთი, ხევსურთსოფელი, ყუდრო, კანატია). კახეთი: (ხოდაშენი, კისისხევი, ახმეტა, ფშაველი, ენისელი, ჭიკაანი).

სსიპ ეროვნული სატყეო სააგენტოს მართვას დაქვემდებარებულ ტერიტორიებზე ტყეკაფამდე მისასვლელი სატყეო გზების მოწყობა/რეაბილიტაციის მიზნით მიმდინარეობდა საველე და კამერალური სამუშაოები, რის შედეგადაც მოეწყო და რეაბილიტირდა 121 ერთეული გზა, სულ - 91,250 კმ (მოწყობა - 9,159 კმ; რეაბილიტაცია - 82,091 კმ). მათ შორის: მცხეთა - მთიანეთის სატყეო სამსახურის ტერიტორიაზე დამთავრდა სატყეო გზების რეაბილიტაციის პროექტების ერთი ნაწილი. გარდა ამისა, აუცილებლობიდან გამომდინარე, ტყის მასივებში მისასვლელად ტყის ფონდის გარეთ დამატებით მოეწყო 1,488 კმ გზა. ჯამში მოწყობილია: 32,039 კმ (მოწყობა - 3,207 კმ, რეაბილიტაცია - 27,344 კმ); შიდა ქართლი: 15,537 კმ (მოწყობა - 2,899 კმ, რეაბილიტაცია - 12,638 კმ); იმერეთი: 26,458 კმ. (მოწყობა - 0,763 კმ, რეაბილიტაცია - 25,695 კმ.) სამცხე -ჯავახეთი: 17,170 კმ (მოწყობა - 2,290 კმ, რეაბილიტაცია - 14,880 კმ); გურია: რეაბილიტირდა - 1,534 კმ.

სსიპ ეროვნული სატყეო სააგენტოსა და გერმანიის საერთაშორისო თანამშრომლობის საზოგადოებას (GIZ) შორის გაფორმებული N- 81275746 ხელშეკრულების ფარგლებში დამთავრდა სატყეო გზების

რეაბილიტაციის პროექტი: ჩოხატაურის სატყეო უბნის ზემო სურების სატყეო უბანში - 8,321 კმ; თიანეთის სატყეო უბანში და სიონის სატყეო უბანში - 6.988 კმ სატყეო გზა; ახმეტის სატყეო უბნის ზემო ხოდაშენის სატყეო უბანში- 10,208 კმ. დამატებით დაპროექტდა თიანეთის სატყეო უბნის თიანეთის სატყეოს მე-17 კვარტალში 1,298 კმ სატყეო გზა.

მიმდინარეობს ჩოხატაურის სატყეო უბნის ზემო სურების სატყეო უბანში გზის მოწყობა-რეაბილიტაცია - 8,321 კმ;

სლოვენური პროექტის ფარგლებში ადიგენის სატყეო უბნის კეხოვანის სატყეო უბანში რეაბილიტაცია ჩაუტარდა - 2,714 კმ გზას, ხოლო მოეწყო - 2,461 კმ.

4. ტყის მოვლა-აღდგენა

ტყის მოვლა-აღდგენის დეპარტამენტი უზრუნველყოფს ტყის აღდგენისა და გაშენების ღონისძიებების ორგანიზებას, ტყის სანიტარიული მდგომარეობის გაუმჯობესების, აგრეთვე მავნებელ-დაავადებათა მართვისა და ხანძარსაწინააღმდეგო ღონისძიებების ორგანიზებას.

4.1 ტყის აღდგენის ღონისძიებები

საანგარიშო პერიოდში კახეთის, ქვემო ქართლის, შიდა ქართლის, სამცხე-ჯავახეთის, იმერეთის, გურიის, და რაჭა-ლეჩხუმი - ქვემო სვანეთის რეგიონებში ტყის აღდგენა-გაშენების ღონისძიებების განხორციელების მიზნით, 2292.6 ჰექტარი ფართობისათვის მომზადდა სატენდერო პაკეტი, რომელიც მოიცავს ტყის აღდგენა-გაშენების პროექტებს და შესაბამის საპროგნოზო ხარჯთაღრიცხვას, მათ შორის, ახალ პროექტებს - 495.2 ჰექტარზე, მიმდინარე პროექტებს - 966.8 ჰექტარზე, ხოლო 830.6 ჰექტარზე - გასულ წლებში აღდგენილ-გაშენებული ფართობების მოვლას.

2024 წლის საანგარიშო პერიოდში ქვემო ქართლის, შიდა ქართლის, სამცხე-ჯავახეთის, იმერეთის და გურიის რეგიონებში ტყის აღდგენა-გაშენების მიზნით, ღონისძიებები განხორციელდა 1460.8 ჰა ფართობზე, მათ შორის, ახალი პროექტი 189.3 ჰა-ზე, მიმდინარე პროექტი 694.3 ჰა-ზე და გასულ წლებში აღდგენილ-გაშენებული ფართობების მოვლა 577.2 ჰა-ზე.

ტყის აღდგენა-გაშენების ღონისძიებები რეგიონების მიხედვით გადანაწილდა შემდეგნაირად: ახალი პროექტები: სამცხე-ჯავახეთი - 122.9 ჰა; ქვემო ქართლი - 28.2; შიდა ქართლი - 38.2 ჰა. მიმდინარე პროექტები: გურია - 677.0 ჰა; ქვემო ქართლი - 17.3 ჰა. გასულ წლებში აღდგენილ-გაშენებული ფართობების მოვლა: ქვემო ქართლი - 110.8. ჰა; სამცხე-ჯავახეთი - 403.2 ჰა; იმერეთი 41.5 ჰა და შიდა ქართლი 21.7 ჰა.

2024 წელს ტყის აღდგენა - გაშენების მიზნით სამცხე-ჯავახეთის, კახეთის, ქვემო ქართლის და რაჭა-ლეჩხუმში - ქვემო სვანეთის და იმერეთის რეგიონებში 812.9 ჰა ფართობზე, ამ ეტაპზე მიმდინარეობს ტყის აღდგენა გაშენების ღონისძიებების განხორციელება.

განხორციელდა 9000 ცალი ფერომონის შესყიდვისათვის სატენდერო პაკეტის შემუშავება და ტენდერის გამოცხადება/ფერომონების შესყიდვა. განხორციელდა როგორც წინა წლებში, ასევე, მიმდინარე წელს მავნებლების მიერ დაზიანებული ფართობების 15 საველე მონიტორინგი მცენარეთა ფიტოსანიტარული მდგომარეობის ადგილზე შესწავლის მიზნით სხვადასხვა რეგიონებში.

სამცხე-ჯავახეთის რეგიონში განხორციელდა , 26.000 ჰა ფართობზე განთავსებული 3000 ცალი მბეჭდავი ქერქიჭამიას ფერომონიანი მწერმჭერების 8 საველე მონიტორინგი.

განხორციელდა ყველა სატყეო უბნისთვის შემდეგი სახის ხანძარსაწინააღმდეგო ინვენტარის შესყიდვა: ჩაფხუტი - 152 ცალი; რესპირატორი - 570 ცალი; ხელთათმანები - 645 ცალი; პირველადი დახმარების ნაკრები - 43 ცალი; ცეცხლის საქრობი საფერთხელი - 68 ცალი; ზურგჩანთიანი შესასხურებელი - 61 ცალი; რაცია - 21 ცალი. ტყის ხანძრების პრევენციული ღონისძიებების ფარგლებში დაიბეჭდა 100 ერთეული ინფორმაციული ბანერი, ტყეში ქცევის წესების შესახებ და განთავსდა ყველა რეგიონალურ სატყეო სამსახურს დაქვემდებარებულ სახელმწიფო ტყის ტერიტორიაზე.

5. კანონალსრულება და კანონმდებლობის დარღვევები

2024 წლის ცხრა თვის პერიოდში, სააგენტოს შიდა აუდიტის დეპარტამენტის თანამშრომლებმა, შემოსული დოკუმენტაციის, განხორციელებული საველე და დოკუმენტური შემოწმების შედეგებზე მოამზადეს 42 დასკვნა, რომელთა საფუძველზეც, სააგენტოს 70 თანამშრომლის მიმართ გამოყენებული იქნა სხვადასხვა სახის დისციპლინური პასუხისმგებლობის ზომა, კერძოდ: დისციპლინური პასუხისმგებლობის ზომა „შენიშვნა“ დაეკისრა 45 თანამშრომელს, „გაფრთხილება“ მიეცა ოთხს, „საყვედური“ გამოეცხადა ექვს მათგანს, „თანამდებობრივი სარგო დაუკავდა“ თერთმეტს და სამი თანამშრომელი „გათავისუფლდა სამსახურიდან“. ამასთან, სამ შემთხვევაში საქმის მასალები გადაიგზავნა სამართალდამცავ ორგანოებში.

ასევე, სააგენტოს შიდა აუდიტის დეპარტამენტში, უწყებას დაქვემდებარებული რეგიონული სამსახურებიდან, შემდგომი რეაგირების მიზნით გადმოიგზავნა, გადაცდომების შესახებ 96 კორესპონდენცია, რომლებიც შეისწავლეს შიდა აუდიტის დეპარტამენტის თანამშრომლებმა, მაგრამ ვინაიდან სახეზე იყო მექანიკური სახის ხარვეზები, მათ მიმართ არ გამოყენებულა დისციპლინური პასუხისმგებლობის რაიმე სახის ზომა, მომზადდა მოხსენებითი ბარათები და გაიცა შესაბამისი რეკომენდაციები, აქედან ექვსი, ვინაიდან შეიცავდა სისხლის სამართლის დანაშაულის სავარაუდო ნიშნებს, გადაიგზავნა სამართალდამცავ ორგანოებში.

2024 წლის სამოქმედო გეგმის შესაბამისად, დეპარტამენტის თანამშრომლებმა დოკუმენტური შემოწმების ფარგლებში, მიმდინარე წლის პირველ და მეორე კვარტალში, მცხეთა-მთიანეთის, კახეთის, შიდა ქართლის, სამცხე-ჯავახეთის, იმერეთის, გურიის, სამეგრელო-ზემო სვანეთის და რაჭა-ლეჩხუმი-ქვემო სვანეთის სატყეო სამსახურებში შერჩევითი წესით შეისწავლეს, 2023-24 წლების განმავლობაში შესული წერილები (მოქალაქეთა განცხადებები) კერძო საკარმიდამო ნაკვეთებში მრგვალი ხე-ტყის (მორის) მარკირების თაობაზე და მათი შესრულების მდგომარეობა. შერჩევით შემოწმდა ამავე პერიოდში სატყეო სამსახურის მიერ სოციალური და სპეციალური მიზნით გამოყოფილი ტყეკაფის მასალები, სატყეო სამსახურის მიერ გაცემული ხე-ტყის წარმოშობის დოკუმენტები, მათი გაუქმების, ასევე ადმინისტრაციული სამართალდარღვევის ოქმების შედგენის შესაბამისობა მოქმედ

კანონმდებლობასთან. შემოწმების შედეგად გამოვლინდა ხარვეზები, რაზედაც სააგენტოს შიდა აუდიტის დეპარტამენტის მიერ გაიცა რეკომენდაციები, სატყეო სამსახურის შესაბამისი თანამშრომლების მიმართ კი გამოყენებული იქნა დისციპლინური პასუხისმგებლობის ზომები.

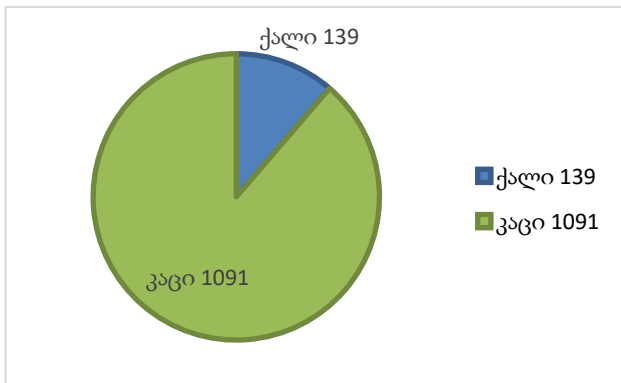
საანგარიშო პერიოდში, დეპარტამენტის თანამშრომლების მიერ კახეთის, ქვემო ქართლის, სამეგრელო-ზემო სვანეთის, შიდა ქართლის, იმერეთის და რაჭა-ლეჩხუმი-ქვემო სვანეთის სატყეო სამსახურებში, რეგიონული სატყეო სამსახურების თანამშრომლებთან ერთად, დათვალიერდა სააგენტოს მიერ გამოყოფილი საგარეჯოს სატყეო უბნის პატარძელის, ბოლნისი-დმანისის სატყეო უბნის ფახრალის და ფოლადაურის, წალკა-თეთრიწყაროს სატყეო უბნის ხრამის, მარტვილის სატყეო უბნის სალხინოს და გაჭედის, ხაშურის სატყეო უბნის ჩორჩანას, ხონი-სამტრედიის სატყეო უბნის კინჩხას, ამბროლაურის სატყეო უბნის სხვადასხვა და ონის სატყეო უბნის ტყეკაფები და მიმდებარე სახელმწიფო ტყის ტერიტორიები, სადაც დაფიქსირდა უკანონოდ მოჭრილი ფოთლოვანი სახეობის, სხვადასხვა ჯიშის და დიამეტრის I და II ხარისხის, ჯამში 1373 ძირი ხე-მცენარე, საერთო მოცულობით 880,97 მ3. გარემოზე მიყენებულმა ზიანის თანხამ შეადგინა 138 610,02 ლარი. ყოველივე აღნიშნულზე სააგენტოს შიდა აუდიტის დეპარტამენტის მიერ გაიცა რეკომენდაციები, ხოლო სატყეო სამსახურის შესაბამისი თანამშრომლების მიმართ განხორციელდა დისციპლინური პასუხისმგებლობის ზომების გამოყენება, უკანონო ჭრის შესახებ მასალები კი, შემდგომი რეაგირების მიზნით, გადაიგზავნა სამართალდამცავ ორგანოებში.

6. ადამიანური რესურსების მართვა და საქმისწარმოება

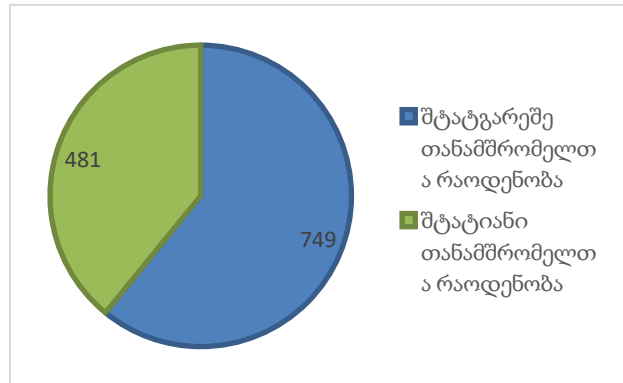
2024 წლის 30 სექტემბრის მდგომარეობით სააგენტოში დასაქმებულია 1230 ადამიანი, მათ შორის ცენტრალურ აპარატში - 162 (მათგან შტატით განსაზღვრულ თანამდებობაზე - 91 თანამშრომელი, ხელშეკრულებით - 71 თანამშრომელი), ხოლო 1068 თანამშრომელი დასაქმებულია 9 რეგიონალურ სამსახურში (მათგან შტატით განსაზღვრულ თანამდებობაზე 390 თანამშრომელი, ხელშეკრულებით - 678 თანამშრომელი).

დასაქმებულთა რაოდენობა: სულ - 1230; მათგან მამრობითი - 1091; მდედრობითი - 139.

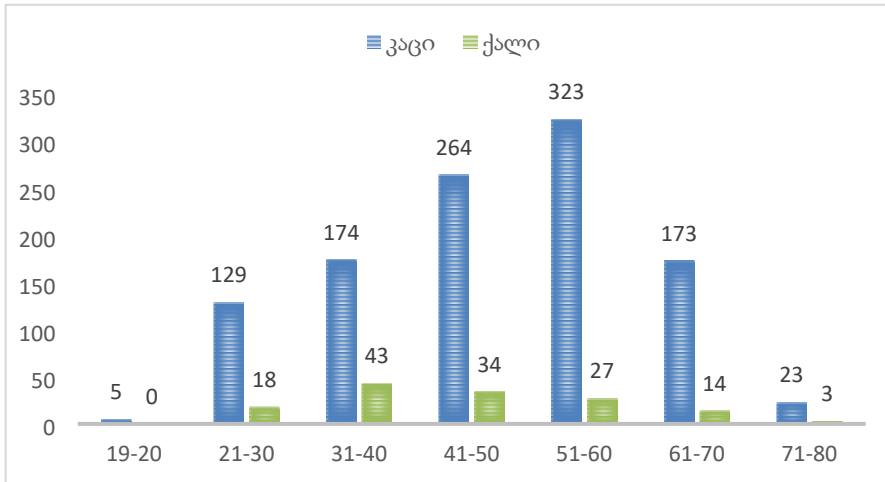
დიაგრამა 2: დასაქმებულთა რაოდენობის გენდერული განაწილება.



დიაგრამა 3: შტატის და შტატგარეშე თანამშრომელთა რაოდენობა.



დიაგრამა 4: თანამშრომელთა ასაკობრივი ჯგუფებისა და გენდერის მიხედვით განაწილება.



- ადმინისტრაციული დეპარტამენტის საქმისწარმოებისა და ადამიანური რესურსების მართვის სამსახურის მიერ მომზადდა 345 ბრძანება თანამშრომელთა დანიშვნა-გათავისუფლების შესახებ, 65 ბრძანება - თანამშრომელთა მიმართ დისციპლინური პასუხისმგებლობის ზომის გამოყენების შესახებ, 548 ბრძანება - თანამშრომელთა შვებულების შესახებ, 870 ბრძანება - მივლინების შესახებ, გაფორმდა 936 შრომითი ხელშეკრულება;
- საჯარო სამართლის იურიდიული პირის - ეროვნული სატყეო სააგენტოს აპარატისა და ტერიტორიული ორგანოების ზოგიერთ თანამდებობაზე დასანიშნად შესაბამისი კანდიდატების კონკურსის წესით შერჩევის მიზნით მომზადდა 14 ბრძანება 60 ვაკანტურ თანამდებობაზე დასანიშნ პოზიციაზე კონკურსის გამოცხადების შესახებ, საჯარო სამსახურის ბიუროს მიერ ადმინისტრირებულ ვებ - გვერდზე ატვირთული იქნა და შესაბამისად გადაირჩა 264 აპლიკაცია. შეფასება/გადარჩევის ეტაპი გაიარა (გადალახა) და კონკურსის მომდევნო ეტაპზე გადავიდა 90 კანდიდატი, კონკურსის წესით დაინიშნა 28 კანდიდატი;
- სადაზღვევო კომპანია „PSP“-ში დაეხდვა 968 თანამშრომელი და მათი ოჯახის წევრები, აქედან სააგენტოს მიერ დაზღვეული არის 804 თანამშრომელი.
- პერიოდულად ხდებოდა eHRMS - ადამიანური რესურსების მართვის ელექტრონული სისტემის სრულყოფა/განახლება.
- განხორციელდა დასაქმებულთა მიერ შესრულებული სამუშაოს შეფასება. შეფასების პირველ ეტაპზე სააგენტოს ცენტრალური აპარატის 90-მა თანამშრომელმა eHRMS სისტემის პირად გვერდზე,

შეფასების მოდულში, განსაზღვრა მიმდინარე წლის მიზნები და კომპეტენციები. შეფასების სისტემის სრულყოფილად, ვადების დაცვით, ხარვეზების გარეშე შევსების ხელშეწყობის მიზნით მონიტორინგი განხორციელდა შეფასების პროცესის მიმდინარეობაზე. მეორე ეტაპზე - 90 თანამშრომლის მიმართ განხორციელდა შუალედური შეფასება. ასევე, 8 ახალმა თანამშრომელმა პირად გვერდზე, შეფასების მოდულში, განსაზღვრა მიმდინარე წლის მიზნები და კომპეტენციები.

- მიმდინარეობს „დასაქმების ხელშეწყობის 2022 წლის სახელმწიფო პროგრამის დამტკიცების შესახებ“ საქართველოს მთავრობის დადგენილების შესაბამისად, სოციალურად დაუცველი შრომისუნარიანი პირების საზოგადოებრივ სამუშაოებში ჩართვის მიზნით, დასაქმების ხელშეწყობის პროცედურები, კერძოდ, რეგიონალური სატყეო სამსახურებიდან შემოსული ინფორმაციების შესაბამისად, შესაბამის პორტალზე აიტვირთა 175 ვაკანსია. 2024 წლის იანვარი-სექტემბრის საანგარიშო პერიოდში დასაქმდა 141 სოციალურად დაუცველი შრომისუნარიანი პირი (დამხმარე სპეციალისტი - 122, დარაჯი - 12, დამლაგებელი - 7).
- „საჯარო დაწესებულებაში სტაჟირების გავლის წესის დამტკიცების თაობაზე“ საქართველოს მთავრობის 2023 წლის 15 მაისის №177 დადგენილებაში ცვლილების შეტანის შესახებ, საქართველოს მთავრობის N245 დადგენილების შესაბამისად, სსიპ - ეროვნულ სატყეო სააგენტომ 94 სტაჟიორის შერჩევის მიზნით სსიპ საჯარო სამსახურის ბიუროს ადმინისტრირებულ www.hr.gov.ge-ის ვებ-გვერდზე გამოაცხადა 17 სტაჟირების კონკურსი. საჯარო სამსახურის ბიუროს მიერ ადმინისტრირებულ ვებ - გვერდზე ატვირთულ იქნა და შესაბამისად გადაირჩა 70 აპლიკაცია. შეფასება/გადარჩევის ეტაპი გაიარა (გადალახა) და კონკურსის მომდევნო ეტაპზე გადავიდა 37 კანდიდატი, კონკურსის წესით დაინიშნა 6 სტაჟიორი;
- პირადი განცხადების საფუძველზე სსიპ ეროვნულ სატყეო სააგენტოში სტაჟიორად დაინიშნა ერთი მოქალაქე.
- სსიპ ეროვნულ სატყეო სააგენტოში 2024 წლის 1 იანვრიდან 2024 წლის 30 სექტემბრის ჩათვლით შემოსული წერილების რაოდენობა შეადგენს - 5028 წერილი/განცხადება, მომზადებულია - 8542 მოხსენებითი და სამსახურებრივი ბარათი, სააგენტოდან გასულია - 4419 წერილი და მომზადებულია 4742 სამართლებრივი აქტი.

7. სტრატეგიული დაგეგმვა და განვითარება

საანგარიშო პერიოდში შემუშავდა და დამტკიცდა სსიპ ეროვნული სატყეო სააგენტოს წლის დაგეგმვის, მონიტორინგისა და შეფასების წესი, რომლის დანიშნულებაც სსიპ ეროვნული სატყეო სააგენტოში შედეგებზე ორიენტირებული დაგეგმვის, მონიტორინგისა და შეფასების დანერგვა და ამ მიმართულებებით ხარისხის უზრუნველყოფის მექანიზმების ჩამოყალიბება.

7.1 საერთაშორისო თანამშრომლობა

სლოვენის რესპუბლიკის საერთაშორისო თანამშრომლობისა და განვითარების ცენტრის (CMSR) მხარდაჭერა.

საერთაშორისო თანამშრომლობის და განვითარების ცენტრსა (CMSR) და სსიპ ეროვნული სატყეო სააგენტოს შორის გაფორმდა საგრანტო ხელშეკრულება, პროექტის - **ტყის მდგრადი მართვა ადიგენის მუნიციპალიტეტში - II ფაზა** განხორციელების თაობაზე (2023-2024 წ).

განხორციელებული აქტივობები:

ტრენინგები

- განხორციელდა სააგენტოს თანამშრომელთა სასწავლო ვიზიტი სლოვენიაში, სასწავლო ვიზიტი ფოკუსირებული იყო სატყეო გზების მშენებლობაზე;
- სსიპ ეროვნული სააგენტოს თანამშრომლებს ჩაუტარდათ ტრენინგები: სატყეო-სამეურნეო ღონისძიებების, შრომის უსაფრთხოების და სატყეო გზების დაპროექტება-მოწყობაში; პროექტის ფარგლებში, სსიპ ეროვნული სატყეო სააგენტოს თანამშრომლებს ჩაუტარდათ ტრენინგები ტრენინგო შრომის უსაფრთხოების მიმართულებით.

სატყეო გზები

- ადიგენის სატყეო უბნის კეხოვანის სატყეოში რეაბილიტაცია ჩაუტარდა - 2,714 კმ გზას, ხოლო მოეწყო - 2,461 კმ.

ტყის სარეკრეაციო ინფრასტრუქტურა

- ტყის მდგრადი მართვა ადიგენის მუნიციპალიტეტში - I ფაზის განმავლობაში მომზადდა ტყის მართვის რეკრეაციული გეგმა, რომლის მიხედვითაც პროექტის II ფაზის დროს განხორციელდა

საკემპინგე, საფეხმავლო ბილიკისა და საპიკნიკე ინფრასტრუქტურის მოწყობა, ასევე მოხალისეთა 2 საზაფხულო ბანაკის ორგანიზება.

- სოფელ მოხეში უკვე მოეწყო სარეკრეაციო ინფრასტრუქტურის 1 კომპლექტი (1 საკემპინგე და საპიკნიკე ადგილი და საფეხმავლო ბილიკი) მოხალისეთა საზაფხულო ბანაკის მონაწილეების მიერ. ბანაკის მონაწილეები კი იყვნენ სლოვენელი მოხალისეები, სსიპ ეროვნული სატყეო სააგენტოს თანამშრომლები, ადგილობრივი მოსახლეობის და სხვა დაინტერესებული მხარეების წარმომადგენლები.
- სლოვენელი და ქართველი მოხალისეების, ადგილობრივი და ცენტრალური სატყეო სააგენტოს წარმომადგენლების ჩართულობით პროექტის ფარგლებში სექტემბერში მოეწყო ბანაკი, გაკეთდა „ოქროსციხისკენ“ მიმავალი საფეხმავლო ბილიკი. გარდა ამისა, განხორციელდა ადგილობრივ სათემო ორგანიზაციებთან შეხვედრები, ასევე ჩატარდა შეხვედრა მოსახლეობასთან.

გერმანიის ეკონომიკური თანამშრომლობისა და განვითარების ფედერალური სამინისტროს (BMZ), კლიმატის მწვანე ფონდისა (GCF) და შვეიცარიის განვითარებისა და თანამშრომლობის სააგენტოს (SDC) მხარდაჭერა:

ტყის სექტორის რეფორმის განხორციელების ხელშეწყობა საქართველოში ტყის დეგრადაციის შედეგად სათბური აირების გამოყოფის შემცირებისთვის (GIZ/GCF/NFA)

საქმიანი ეზოები

- 2024 წელს სრულად დაკომპლექტდა 15 საქმიანი ეზო საქართველოს სამ რეგიონში: გურიაში, კახეთსა და თიანეთში. აღნიშნულ საქმიან ეზოებში დასაქმებულია 105 თანამშრომელი შემდეგ პოზიციებზე: მენეჯერი, ოპერატორი, დამხმარე სპეციალისტი (მძღოლი), დამხმარე სპეციალისტი (მუშა), დარაჯი.

გურია (ქვენობანი, ლანჩხუთი, ფარცხმა, შემოქმედი);

თიანეთი (თიანეთი, ხევსურთსოფელი, ყუდრო, კანატია);

კახეთი (ხოდაშენი, კისისხევი, ახმეტა, ფშაველი, ენისელი, ჭიკვანი, ოზაანი).

ტრენინგები

- საქმიანი ეზოების თანამშრომლებს ტრენინგები ჩაუტარდათ შრომის უსაფრთხოების საფუძვლებსა და მერქნული რესურსების მართვის ელექტრონულ სისტემაში. დაგეგმილია

დამატებითი ტრენინგების ჩატარება, შრომის უსაფრთხოების წესების დაცვისა და საქმიანი ეზოების ოპტიმალურად ოპერირების მიმართულებით.

- სსიპ ეროვნული სატყეო სააგენტოს რეგიონულ და ცენტრალური აპარატის თანამშრომლებს სატყეო დარგის საერთაშორისო ექსპერტის - ფრანკ ვერლინის მიერ ჩატარდათ 5 დღიანი ტრენინგები თემაზე: „ეკოსისტემაზე დაფუძნებული ტყის მართვა /პრაქტიკული ტყის მართვა“.
- პროექტის ფარგლებში ჩატარდათ ტრენინგები საქმიანი ეზოების მენეჯერებსა და ოპერატორებს (ჯამში 30 ადამიანს) „მომხმარებელთა საჩივრებისა და უკუკავშირის მართვა ეროვნულ სატყეო სააგენტოში“. აღნიშნული ტრენინგი გერმანიის საერთაშორისო თანამშრომლობის საზოგადოების (GIZ) დაკვეთით ჩატარა ინოვაციებისა და რეფორმების ცენტრმა (IRC);
- პროექტის ECO-Georgia-ს ფარგლებში, გურიაში (ჩოხატაური) და კახეთში (ახმეტა) ჩატარდა ტრენინგები თემაზე: „გარემოზე შემცირებული ზემოქმედებით ხე-ტყის დამზადება და გამოტანა“ (პრაქტიკული განხორციელება). აღნიშნულ ტრენინგში მონაწილეობა მიიღეს პროფესიული კოლეჯების პედაგოგებმა და სსიპ ეროვნულ სატყეო სააგენტოში დასაქმებულმა თანამშრომლებმა.

ტექნიკა

სააგენტოს მიზნობრივი გრანტის ფარგლებში (GCF/GIZ-ის) შეძენილი/მოწოდებულია:

- 3 ერთეული საჩეხი.

ინვენტარიზაცია

- დასრულდა ოზურგეთის სატყეო უბნის (ფართობი - 19300 ჰა) ელ. ტენდერი ტყის აღრიცხვის სამუშაოების მომსახურების შესყიდვის შესახებ მიმდინარეობს მომსახურების ხელშეკრულების გაფორმების პროცედურა მომწოდებელთან შემდგომში 10 წლიანი ტყის მართვის გეგმების შემუშავების უზრუნველსაყოფად;
- დასრულდა 6 სატყეო უბანში FMI წრიული რადიუსის მუდმივ სანიმუშო ფართობებზე, კორომების საშუალო ასაკის ლაბორატორიული მეთოდით დადგენა;
- დასრულდა და დამტკიცდა მინისტრის ბრძანებით ახმეტის სატყეო უბნის ტყის მართვის გეგმა - 55925 ჰა ფართობისთვის (14.02.2024წ. N2-146 ბრძანება);

ევროკომისიის მხარდაჭერით, ხორციელდება პროექტი - საქართველოს უმაღლესი განათლების სისტემაში დუალური (ორმაგი) განათლების განხორციელების შესაძლებლობების გაძლიერება.

პროექტის მიზანია, უმაღლესი განათლების სისტემაში სტრატეგიული ჩარჩოს შეცვლა, დუალური განათლების დანერგვის უზრუნველსაყოფად. პროექტის განხორციელების მიზნით შექმნილია კონსორციუმი და მიმდინარეობს დუალური განათლების საუკეთესო პრაქტიკის კვლევა.

პროექტით გათვალისწინებული ღონისძიებებიდან მომზადდა:

- შეხვედრის ანგარიში;
- კონსორციუმის შეთანხმება;
- პროექტის მენეჯმენტის სახელმძღვანელო;
- ევროკავშირის წევრ ქვეყნებში და პროგრამასთან ასოცირებულ მესამე ქვეყნებში დუალურ (ორმაგ) განათლებასთან მიმართებაში პრაქტიკისა და გამოცდილების სიღრმისეული ანალიზის ანგარიში;
- ანგარიში კომპანიის საჭიროებების შესახებ დუალურ (ორმაგ) განათლებაზე საქართველოში;
- პროექტის განმახორციელებლის და დაინტერესებული მხარეების ჩართულობით ფორუმში მონაწილეობის მიღება და ანგარიშის მომზადება;

მიმდინარეობს დუალური განათლების ზოგადი მოდელის მომზადება საქართველოში.

8. საზოგადოებასთან ურთიერთობა

ეროვნული სატყეო სააგენტოს ერთ-ერთი მნიშვნელოვანი მიზანია სატყეო სექტორის პოპულარიზაცია, საზოგადოების გარემოსდაცვითი ცნობიერების ამაღლება და სოციალური პასუხისმგებლობის ჩამოყალიბება და სააგენტოს საქმიანობის სრული გამჭვირვალობა და ხელმისაწვდომობა. სააგენტოს საზოგადოებასთან ურთიერთობის სამსახური, მასმედიასთან და საზოგადოებასთან პერმანენტული დიალოგის გაძლიერების გზით, მნიშვნელოვნად ეხმარება სააგენტოს ამ მიზნის მიღწევაში.

სატყეო სააგენტოს საქმიანობა ვრცელდება ოფიციალურ **web, facebook და youtube** არხებზე. ასევე, ელექტრონული და ბეჭდური მედიის საშუალებებში - სატელევიზიო და რადიო არხებით, როგორცაა საზოგადოებრივი მაუწყებელი, იმედი, რუსთავი 2, მესტრო, პოს ტვ, პალიტრა ტვ, ფორმულა, მთავარი და საინფორმაციო სააგენტოებით.

2024 წლის პირველ ნახევარში საზოგადოებასთან ურთიერთობის სამსახურმა განახორციელა შემდეგი მნიშვნელოვანი თემების გავრცელება:

ტყითსარგებლობის გაუმჯობესების მიზნით, პირველი კვარტლის განმავლობაში მიმდინარეობდა კამპანია მოსახლეობის „საქმიანი ეზოების“ შესახებ ინფორმირების ფარგლებში.

სულ მომზადდა: 1 ბანერი, 2 სიუჟეტი, ეთერში გავიდა 5 გადაცემა. ინფორმაცია გაშუქდა სატელევიზიო და რადიო არხებით, საინფორმაციო სააგენტოებით და ეროვნული სატყეო სააგენტოს ოფიციალურ web, facebook და youtube არხებზე.



მეტყვევის პროფესიის პოპულარიზაციის, და დარგში ახალგაზრდა კადრების მოძიების და დასაქმების მიზნით რეგიონული სატყეო სამსახურების მეტყვევების ბანერი (#მემეტყვევებარ, #დასაქმდიპროფესიით).



სულ მომზადდა: 9 ბლოგი, რომელიც გამოქვეყნდა ეროვნული სატყეო სააგენტოს ოფიციალურ facebook გვერდზე.

ქალთა საერთაშორისო დღესთან დაკავშირებით გავიდა ორი სიუჟეტი მეტყვევ ქალებზე, ხოლო ტყის კვირეულის ფარგლებში, ორი სიუჟეტი მეტყვევების ოჯახებზე.



ტყის მოვლისა და აღდგენის ღონისძიებებში საზოგადოებისა და კერძო სექტორის ჩართულობის გაზრდის უზრუნველსაყოფად შექმნილი მოხალისეობრივი პლატფორმა „ტყის მეგობარი“

ყველა დაინტერესებულ პირს, კერძო სექტორსა თუ მოხალისეებს, საშუალება აქვთ რეგისტრაცია გაიარონ პორტალზე - www.forestfriend.ge, რის მეშვეობითაც შეძლებენ სასურველი პროექტის შერჩევას, თანხის დონაციას და მოხალისედ დარეგისტრირებას.

დამზადდა 1 ბანერი, რომელიც გამოქვეყნდა ეროვნული სატყეო სააგენტოს ოფიციალურ facebook არხებზე.



ყოველთვიურად ქვეყნდება ინფორმაცია რეგიონული სატყეო სამსახურების თანამშრომლების მიერ გამოვლენილი სამართალდარღვევათა და დაურეგისტრირებელი სახერხი საამქროების შესახებ.

სულ მომზადდა: 5 ბანერი და 11 სიუჟეტი. ინფორმაცია გაშუქდა სატელევიზიო და რადიო არხებით, საინფორმაციო სააგენტოებით და ეროვნული სატყეო სააგენტოს ოფიციალურ web, facebook და youtube არხებზე.



გაიმართა სამუშაო შეხვედრა სატყეო სექტორის რეფორმის საკითხებზე

შეხვედრა გაშუქდა სატელევიზიო და რადიო არხებით, საინფორმაციო სააგენტოებით და ეროვნული სატყეო სააგენტოს ოფიციალურ web, facebook და youtube არხებზე.



ეროვნული სატყეო სააგენტო ქვეყანაში ტყის მართვის ძირითადი ორგანოა, რომლის პრიორიტეტული მიმართულებებია ტყის აღდგენა, ტყეების სანიტარული მდგომარეობის გაუმჯობესება, ტყის ინვენტარიზაცია და მართვის გეგმების მომზადება



ეროვნული სატყეო სააგენტოს საქმიანობის პრიორიტეტებზე და ძირითად მიმართულებებზე ისაუბრეს სააგენტოს უფროსის მოადგილეებმა ნათია იორდანიშვილმა და დავით დამენიამ წამყვანი სატელევიზიო არხების გადაცემებში (8 გადაცემა), რომლებიც ასევე, გაშუქდა

ეროვნული სატყეო სააგენტოს ოფიციალურ web, facebook და youtube არხებზე.

21 მარტი - ტყის საერთაშორისო დღე



მომზადდა: 1 ბანერი და 1 სიუჟეტი; გაშუქდა სატელევიზიო და რადიო არხებით, საინფორმაციო სააგენტოებით და ეროვნული სატყეო სააგენტოს ოფიციალურ web, facebook და youtube არხებზე.



ბზობის დღესასწაულის მოახლოებასთან დაკავშირებით, ეროვნულმა სატყეო სააგენტომ დაიწყო კამპანია „**ნუ მოჭრი ბზას!**“, რომლის ფარგლებშიც მომზადდა 3 ბანერი, ვიდეო რგოლი ცნობილი სახეების მონაწილეობით, ტელეკომპანია იმედის დილაში გავიდა სიუჟეტი, საინფორმაციო

გამოშვებებში და სხვადასხვა ტელეკომპანიის 5 გადაცემაში სააგენტოს წარმომადგენლები მოსახლეობას კოლხური ბზის გადარჩენის მნიშვნელობაზე მიაწოდეს ინფორმაცია.

მეორე კვარტლის განმავლობაში განხორციელდა **საზღვარგარეთ საქმიანი ვიზიტები**: ჩეხეთში - სახელმწიფოს სატყეო პოლიტიკის, ტყისა და დაცული ლანდშაფტების მართვის პრაქტიკის, ტყის განვითარების გეგმების, ასევე, „საქმიანი ეზოების“ ფუნქციონირებისა და შემის წარმოების სისტემის გაცნობის მიზნით; და სლოვენიაში - პროექტის „ტყის მდგრადი მართვა ადიგენის მუნიციპალიტეტში, ფაზა II“ მიმდინარეობის საკითხების განსახილველად.



REC Caucasus-თან თანამშრომლობის მემორანდუმი ტყის მართვის საკითხებში - მემორანდუმი ითვალისწინებს საქართველოს ბიომრავალფეროვნების კვლევის, კონსერვაციის და გარემოსდაცვითი განათლების განვითარების მიმართულებებით თანამშრომლობას, ასევე, ტყის მდგრადი მართვისა და ტყის ეკოსისტემის შესახებ საზოგადოების ცნობიერების ამაღლებას.





აფხული, ჰაერის მაღალი ტემპერატურის გამო, განსაკუთრებით ხანძარსაშიში პერიოდია. გარემოს დაცვისა და სოფლის მეურნეობის სამინისტრო ხანძარსაწინააღმდეგო პრევენციულ ღონისძიებებს ყოველწლიურად ახორციელებს. კამპანია „ნუ დატოვებ კოცონს უყურადღებოდ“ ფარგლებში

მომზადდა 3 ბანერი, სოციალური რეკლამის ვიდეო რგოლი ცნობილი სახეების მონაწილეობით, საინფორმაციო გამოშვებებში გავიდა 3 სიუჟეტი, მომზადდა და სოციალური ქსელებით გავრცელდა 10 ვიდეო ბლოგი ცნობილი სახეების მონაწილეობით „ტყეში ქცევის წესების შესახებ“. ასევე, სხვადასხვა არხის 5 გადაცემაში სააგენტოს წარმომადგენლებმა მიაწოდეს მოსახლეობას ინფორმაცია ხანძრის გამომწვევი მიზეზების და ტყეში ქცევის წესების შესახებ.



ეროვნული სატყეო სააგენტოს თანამშრომლებისთვის, სლოვენური მეთოდის გამოყენებით, ტყეებში უსაფრთხო მუშაობის შესახებ ფართომასშტაბიანი სასწავლო პროგრამა ხორციელდება. სწავლება პროექტის „ტყის მდგრადი მართვა ადიგენის მუნიციპალიტეტში, ფაზა II“ ფარგლებში მიმდინარეობს.



ადიგენის მუნიციპალიტეტში, სოფელ მოხეში ეკოტურისტული ინფრასტრუქტურა - საპიკნიკე და საკემპინგე ადგილი მოეწყო. მიმდინარე წელს, პროექტის „ტყის მდგრადი მართვა ადიგენის მუნიციპალიტეტში, ფაზა II“ ფარგლებში, ფარგლებში დაგეგმილია კიდევ ორი სარეკრეაციო ინფრასტრუქტურის და ერთი საზაფხულო ბანაკის მოწყობა.



ეროვნული სატყეო სააგენტოს ინიციატივით, ბორჯომში, სახელმწიფო ტყის ტერიტორიაზე დასუფთავების აქცია გაიმართა.



ეროვნული სატყეო სააგენტო ტყეკაფებამდე მისასვლელი სატყეო-სამეურნეო გზების აღდგენით სამუშაოებს ახორციელებს.

გურიის რეგიონში, სოფელ სურეში 8

კილომეტრამდე მონაკვეთზე, ხოლო სამცხე-ჯავახეთში, სოფელ კეხოვანში, 5 კილომეტრამდე მონაკვეთზე სატყეო გზების აღდგენითი სამუშაოები განხორციელდა.

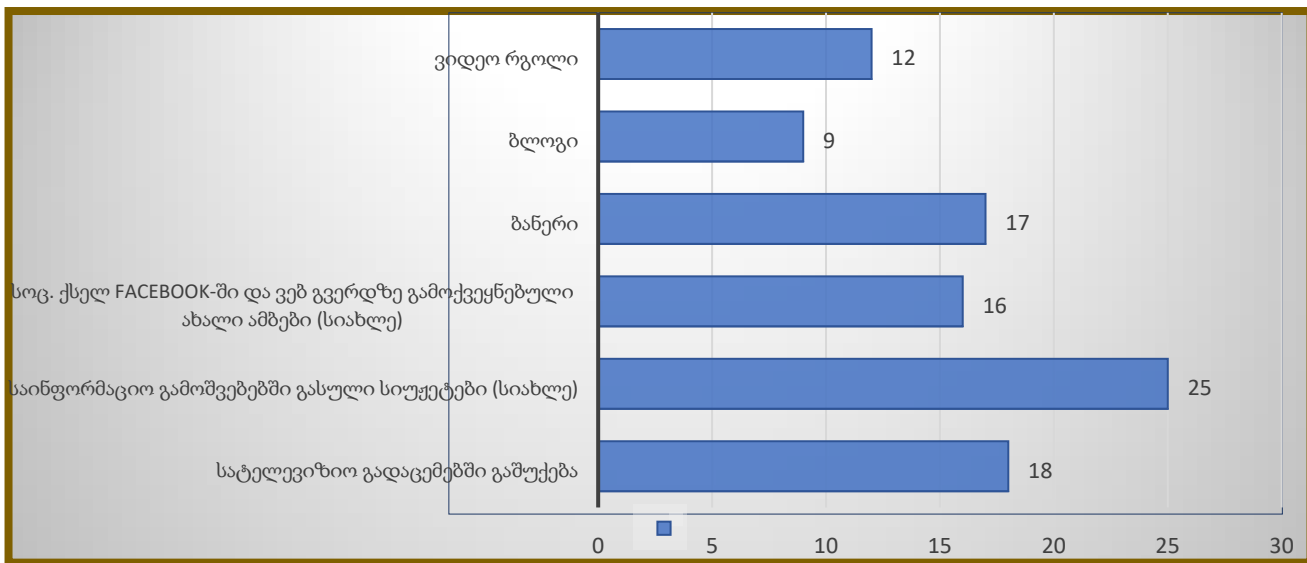


საქართველოში სამუშაო ვიზიტით ტაჯიკეთის რესპუბლიკის სახელმწიფო სატყეო სააგენტოს დელეგაცია იმყოფებოდა. მხარეებმა ტყის მართვის სფეროში საქართველოს გამოცდილების გაზიარებასა და სამომავლო თანამშრომლობის პერსპექტივაზე ისაუბრეს;

ქართველმა სპეციალისტებმა ტაჯიკელ კოლეგებს ტყის, ბიომრავალფეროვნების, დაცული ტერიტორიებისა და აგრომეტყევეობის მართვის მიმართულეებით არსებული პრაქტიკა გააცნეს. ვიზიტი გაშუქდა საინფორმაციო გამოშვებებში (1 სატელევიზიო სიუჟეტი და 2 სიახლე სოციალურ ქსელებში).

2024 წლის მესამე კვარტლის ბოლოს სააგენტოს სოციალური ქსელი facebook-ის გვერდის მომხმარებელთა რაოდენობამ 15 368-ს მიაღწია.

სულ 2024 წელს ეროვნული სატყეო სააგენტოს საქმიანობის გაშუქება:



საჯარო ინფორმაციის გაცემის მოთხოვნით შემოსულია 63 წერილი.

9. ბიუჯეტის შესრულება

9.1 ინფორმაცია სსიპ ეროვნული სატყეო სააგენტოს 2024 წლის ბიუჯეტის შესრულების შესახებ

სსიპ ეროვნული სატყეო სააგენტოს 2024 წლისათვის, „საქართველოს 2024 წლის სახელმწიფო ბიუჯეტის შესახებ“ საქართველოს კანონის შესაბამისად, სააგენტოს შემოსულობები განესაზღვრა 61,830.00 ათ. ლარის ოდენობით, აქედან შემოსავლები - დაფინანსება საბიუჯეტო სახსრების სახით - 24,680.00 ათ. ლარი, საკუთარი შემოსავლებიდან - 37,150.00 ათ. ლარის ოდენობით. გადასახდელები განსაზღვრული იქნა 65,145.00 ათ. ლარის ოდენობით, აქედან, საბიუჯეტო სახსრების ნაწილში - 24,680.00 ათ. ლარის ოდენობით, ხოლო კანონმდებლობით ნებადართული სხვა (საკუთარი) შემოსავლებიდან - 40,465.00 ათ. ლარის ოდენობით. საქართველოს მთავრობის 2024 წლის 06 მარტის N315 განკარგულებით დაზუსტდა აღნიშნული მაჩვენებლები და სააგენტოს გადასახდელების დაზუსტებულმა ოდენობამ შეადგინა ხარჯვით ნაწილში - 73,292.00 ათ. ლარი, აქედან, საბიუჯეტო სახსრების ნაწილში - 24,680.00 ათ. ლარი, ხოლო კანონმდებლობით ნებადართული სხვა (საკუთარი) შემოსავლებიდან - 48,612.00 ათ. ლარი.

2024 წლის მესამე კვარტალში დაზუსტდა ბიუჯეტის მაჩვენებლები და სააგენტოს გადასახდელების დაზუსტებულმა ოდენობამ შეადგინა ხარჯვით ნაწილში - 72,638.00 ათ. ლარი, აქედან, საბიუჯეტო სახსრების ნაწილში - 24,026.00 ათ. ლარი, ხოლო კანონმდებლობით ნებადართული სხვა (საკუთარი) შემოსავლებიდან - 48,612.00 ათ. ლარი.

გარდა აღნიშნულისა, სააგენტო წლის განმავლობაში, მიზნობრივი გრანტების დაფინანსებით გეგმავს 9,271.04 ათ. ლარის გახარჯვას.

ცხრილი 1.

2024 წლის 9 თვის გეგმა/ფაქტი და შესრულების პროცენტული მაჩვენებელი

ათ. ლარი

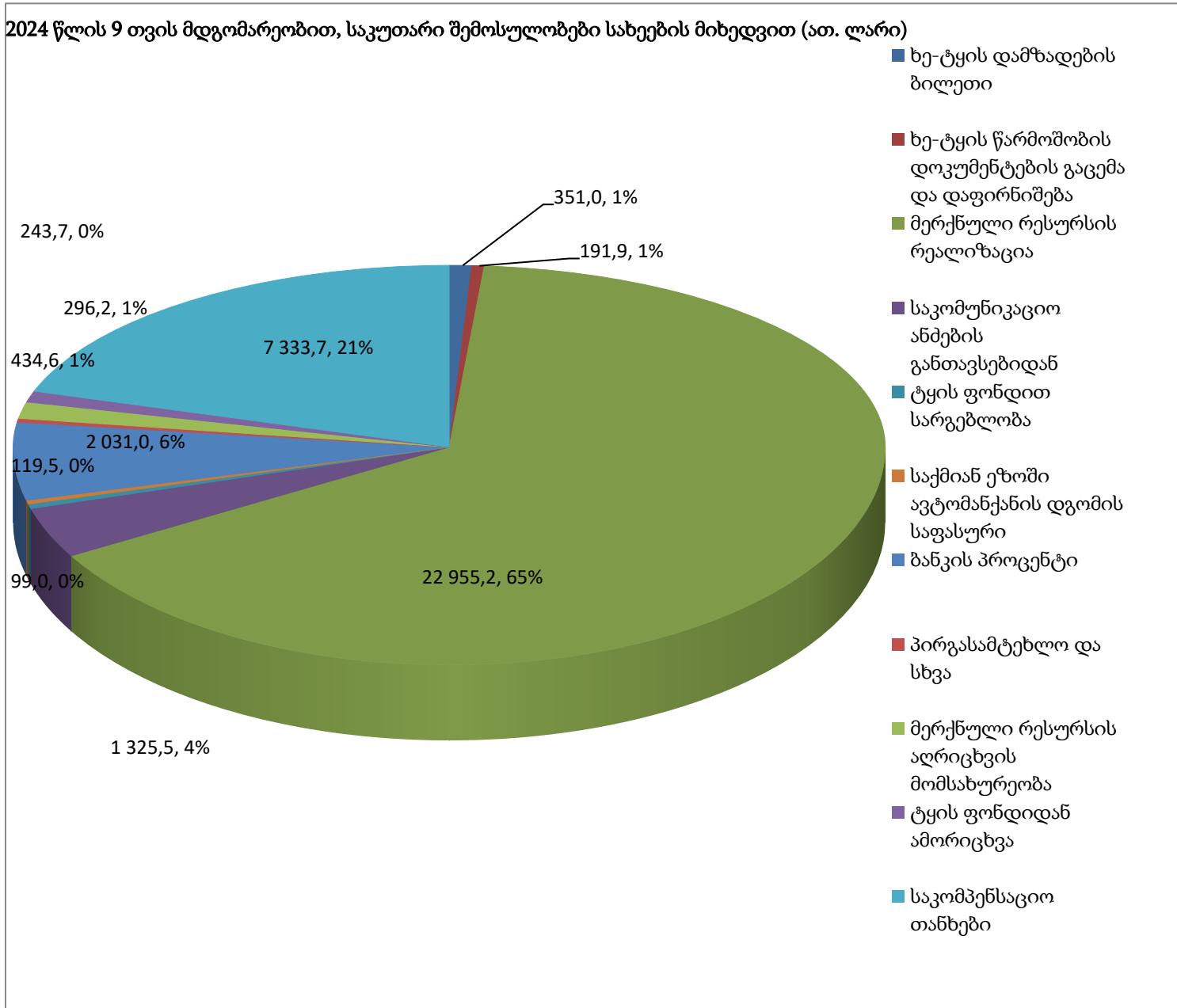
დასახელება	2024 წლის 9 თვის დაზუსტებული გეგმა				2024 წლის 9 თვის ფაქტი				2024 წლის 9 თვის შესრულება			
	მთლიანი ბიუჯეტი	მათ შორის			მთლიანი ბიუჯეტი	მათ შორის			მთლიანი ბიუჯეტი	მათ შორის		
		სახელმწიფო ბიუჯეტი	მიზნობრივი გრანტი	საკუთარი შემოსავლები		სახელმწიფო ბიუჯეტი	მიზნობრივი გრანტი	საკუთარი შემოსავლები		სახელმწიფო ბიუჯეტი	მიზნობრივი გრანტი	საკუთარი შემოსავლები
ნაშთი პერიოდის დასაწყისისათვის	14,747.9			14,747.9	14,747.9			14,747.9				
შემოსულობები	47,646.27	18,872.00	6,074.27	22,700.00	51,271.55	15,159.45	839.54	35,272.56	108%	80%	14%	155%
შემოსავლები	47,646.27	18,872.00	6,074.27	22,700.00	51,271.55	15,159.45	839.54	35,272.56	108%	80%	14%	155%
მ.შ. საბიუჯეტო სახსრები	18,872.00	18,872.00	-	-	15,159.45	15,159.45	-	-	80%	80%		
მ.შ. საკუთარი შემოსავლები	22,700.00	-	-	22,700.00	35,272.56	-	-	35,272.56	155%			155%
მ.შ. გრანტები	6,074.27	-	6,074.27	-	839.54	-	839.54	-	14%		14%	
სატყეო სისტემის ჩამოყალიბება და მართვა 31 09	45,938.27	18,872.00	6,074.27	20,992.00	36,372.08	15,159.45	839.54	20,373.09	79%	80%	14%	97%
ეროვნული სატყეო სააგენტოს რეგულირება და მართვა 31 09 01	18,890.00	8,465.00	10.00	10,415.00	17,663.84	7,359.27	-	10,304.57	94%	87%		99%
ტყის მოვლა-ადდგენის ღონისძიებები 31 09 02	2,189.27	897.00	64.27	1,228.00	1,779.52	604.68	1.96	1,172.88	81%	67%	3%	96%
ტყითსარგებლობის ღონისძიებები 31 09 03	24,411.00	9,260.00	6,000.00	9,151.00	16,486.21	6,945.50	837.58	8,703.12	68%	75%	14%	95%
ტყის აღრიცხვა-ინვენტარიზაციის ღონისძიებები 31 09 04	448.00	250.00	-	198.00	442.52	250.00	-	192.52	99%	100%		97%
ნაშთი პერიოდის ბოლოს	16,455.91			16,455.91	29,647.38			29,647.38				

9.2 კანონმდებლობით ნებადართული სხვა (საკუთარი) შემოსავლები და გადასახდებები

ფაქტობრივად, ეროვნული სატყეო სააგენტოს მიერ მიღებულმა შემოსავლებმა 2024 წლის 9 თვეში შეადგინა 35,272.56 ათ. ლარი:

გრაფიკი N1.

2024 წლის 9 თვის საკუთარი შემოსულობების რიცხოვნობი და პროცენტული მაჩვენებლები სახეების მიხედვით.



წყარო: სახელმწიფო ხაზინა

9.3 დაფინანსება სხვა წყაროებიდან:

საანგარიშო პერიოდში, მიზნობრივი გრანტების ფარგლებში განხორციელდა კანონით დადგენილი პროცედურები და დამტკიცდა მიზნობრივი გრანტების ხარჯთაღრიცხვები:

- „იმერეთის რეგიონში დაავადებული წაბლნარი ტყეების აღდგენის და განახლების პროგრამის და ეკო-პრემიების პროგრამის" ხელშეკრულების ფარგლებში - 64,3 ათ. ლარზე; (ხელშეკრულება საქართველოს მთავრობასა და ბაქო-თბილისი-ჯეიჰანის მილსადენის კომპანიას (BTC Co) და სამხრეთ კავკასიის მილსადენის კომპანიას (SCP Co) შორის);
- დამტკიცდა 2024 წლის ხარჯთაღრიცხვა **სსიპ ეროვნულ სატყეო სააგენტოსა და გერმანიის საერთაშორისო თანამშრომლობის საზოგადოებას (GCF/GIZ) - შორის გაფორმებული საგრანტო ხელშეკრულება „ტყის მდგრადი მართვა ეროვნული სატყეო სააგენტოს მართვის დაქვემდებარებულ ტერიტორიებზე - 9 186.0 ათ. ლარზე, (8 სამიზნე სატყეო უბანი)“ მიზნობრივი გრანტი N2471, 10.03.2022,** (ფულადი გრანტის მთლიანი მოცულობა - 14,873,206.00 ევრო).

სულ ჯამში მიზნობრივი გრანტის ფარგლებში 2024 წლის 9 თვის გასაწევმა ხარჯების გეგმამ შეადგინა 6 074.27 ათ. ლარი, ხოლო საკასო შესრულებამ შეადგინა 839.54 ათ. ლარი.

9.4 ძირითად საქმიანობასთან დაკავშირებული სხვა ინფორმაცია:

მომზადდა და მიღებული იქნა საქართველოს მთავრობის განკარგულება (N315 06.03.24) საქართველოს გარემოს დაცვისა და სოფლის მეურნეობის სამინისტროს სსიპ ეროვნული სატყეო სააგენტოს 2024 წლის ბიუჯეტის, საშტატო ნუსხისა და სახელფასო ფონდის შეთანხმების თაობაზე;

მიღებული იქნა საქართველოს მთავრობის განკარგულება (N277 29.02.24) „საქართველოს გარემოს დაცვისა და სოფლის მეურნეობის სამინისტროს საჯარო სამართლის იურიდიული პირისთვის – ეროვნული სატყეო სააგენტოსთვის „საქართველოს 2024 წლის სახელმწიფო ბიუჯეტის

შესახებ“ საქართველოს კანონის 25-ე მუხლით გათვალისწინებულ შეზღუდვაზე გამონაკლისის დაშვების თაობაზე“;

მომზადდა „სსიპ ეროვნული სატყეო სააგენტოს უფროსის „საჯარო სამართლის იურიდიული პირის ეროვნული სატყეო სააგენტოს 2024 წლის საკუთარი შემოსულობების, გადასახდელებისა და ნაშთის ცვლილების მაჩვენებლების განსაზღვრის შესახებ“ 2024 წლის 15 მარტის N418/ს ბრძანება.

„საქართველოს გარემოს დაცვისა და სოფლის მეურნეობის სამინისტროს სისტემაში ფინანსური მართვისა და კონტროლის სისტემის ჩამოყალიბების მიზნებისათვის უფლებამოსილებებისა და პასუხისმგებლობის განაწილების წესის დამტკიცების შესახებ“ 2022 წლის 25 მარტის N2-240 ბრძანების საფუძველზე მომზადდა სააგენტოს 2023 წლის ანგარიში, 2024 წლის პირველი და მეორე კვარტლის ანგარიში.

მომზადდა ფინანსური დეპარტამენტის 2023 წლის ანგარიში, 2024 წლის პირველი და მეორე კვარტლის ანგარიში.

„საჯარო ინფორმაციის ელექტრონული ფორმით მოთხოვნისა და პროაქტიულად გამოქვეყნების შესახებ“ საქართველოს მთავრობის 2013 წლის 26 აგვისტოს N219 დადგენილების თანახმად მომზადდა 2023 წლის ანგარიში, 2024 წლის პირველი და მეორე კვარტლის ანგარიში.

მომზადდა ცვლილებები სააგენტოს 2024 წლის ბიუჯეტის ხარჯების კვარტალურ განწერაში (კვარტლებსა და კლასიფიკაციის მუხლებს შორის დაზუსტების მიზნით);

9.5 ელექტრონული აუქციონის წესით მერქნული რესურსის რეალიზაცია.

2024 წლის 9 თვეში გამოცხადდა 876 ელექტრონული აუქციონი. გაყიდული მერქნული რესურსის მოცულობამ შეადგინა 94 744 კუბური მეტრი. აუქციონის საბოლოო გასაყიდმა თანხამ შეადგინა 21 953 442 ლარი.

გამოცხადდა სახელმწიფო ტყის მიწის ნაკვეთზე საკომუნიკაციო ქსელების სახაზო ნაგებობის განთავსების მიზნით 13 (ცამეტი) ელექტრონული აუქციონი. აქედან შედგა 10 (ათი) ელექტრონული აუქციონი 2772 კვმ-ზე, რომლის გასაყიდმა ფასმა შეადგინა 100 800 ლარი.

გამოცხადდა არასასოფლო-სამეურნეო დანიშნულების მიწის ნაკვეთზე 4 (ოთხი) ელექტრონული აუქციონი. აქედან შედგა 4 (ოთხი) ელექტრონული აუქციონი 39 565 კვმ-ზე, რომლის გასაყიდმა ფასმა შეადგინა 78 629 ლარი.

9.6 საქმიანი ეზოების მოწყობა და ინფრასტრუქტურული პროექტები

2024 წელს მიმდინარეობს 4 (ოთხი) ადმინისტრაციული შენობის და საქმიანი ეზოს (ყვარელი; ბოლნისი; ცაგერი; ონი) სამშენებლო-სარემონტო სამუშაოები, პროექტით გათვალისწინებული სამუშაოები და მშენებლობა დასრულდება 2024 წელს.

ასევე, ტენდერი გამოცხადდა და გაფორმდა ხელშეკრულებები 16 (თექვსმეტი) საქმიანი ეზოს მშენებლობაზე (1.ხაშური-ოსიაური; 2.ბოლნისი-მამხუტი; 3.წალკა; 4.თეთრიწყარო-ალექსიევკა; 5.ხარაგაული-ხევი; 6.ვანი; 7.ჩხორწყუ-ხაბუმე; 8.საგარეჯო-მანავი; 9.საჩხერე-კორბოული; 10.ახალციხე-აწყური; 11.სენაკი; 12. ჭიათურა-ხრეთი; 13. ხობი-ხამისკური; 14. ამბროლაური-ნიკორწმინდა; 15. ადიგენი-ზარზმა; 16. ცაგერი-წიფერჩი), რომლის მშენებლობა დასრულდება 2024 წელს.

2024 წელს მიმდინარეობს 1 (ერთი) ადმინისტრაციული შენობის (მცხეთა, მუხრანის ქუჩა, #21) სარემონტო-სარეაბილიტაციო სამუშაოები, რომლის მშენებლობა დასრულდება 2025 წელს.

მიმდინარეობს სსიპ - ეროვნული სატყეო სააგენტოს ადმინისტრაციული შენობის სახურავის სარემონტო-სარეაბილიტაციო სამუშაოები, რომელიც დასრულდება 2024 წელს.

სულ სააგენტოში, დღეის მდგომარეობით მოწყობილია 58 საქმიანი ეზო (ზესტაფონი, მათხოჯი, დაბათიანეთი, ხევსურთსოფელი, თვალივი, ბულაჩაური, კანატია, ლისი, ბოდორნა, ციხისძირი, ანანური, ლაგოდები, თელავი-კისისხევი, საგარეჯო, დედოფლისწყარო, გურჯაანი, ახმეტა, კოჭბანი, ანდეზიტი, წალვერი, ასპინძა, ჩორჩანი, ზღუდერი, ლესემა, სადმელი, ბორჯომის პლატო, ხაშური, ახალციხე, ზუგდიდი, ამამლო, ხოდაშენი, ბოლნისი, ჩოხატაური, შემოქმედი, ჯილაურა, ძეგვი, გორი-ბობნევი, კასპი, ტყიბული, ახალსოფლი, მარტვილი, თეთრიწყარო, საჩხერე, ცაგერი-გაგულეჩი, მანდაეთი, ლანჩხუთი, ჩოხატაური-ქვენობანი, ფშაველი, წალენჯიხა-ჯვარი, ენისელი, ჭიკვანი, ყუდრო, ნერგეთი, სორი, თეთრაწყარო, ყვარელი, ჩხოროწყუ-ხაბუმე, სენაკი).

9.7 სახელმწიფო შესყიდვები

სააგენტოს ადმინისტრაციული და სხვა საქმიანობის უზრუნველყოფის მიზნით, 2024 წლის 9 თვეში გაფორმდა სახელმწიფო შესყიდვების შესახებ ხელშეკრულებები სახელმწიფო ბიუჯეტის სახსრებით - 11,179,426.71 ლარზე, საკუთარი სახსრებით - 12 648 665.35 ლარზე, მიზნობრივი გრანტის ფარგლებში - 1,279,630.88 ლარზე;

სატრანსპორტო საშუალებები

სააგენტოს საკუთარი სახსრების ფარგლებში 2024 წელს შეძენილია სატვირთო მანქანები, რომლის მოწოდება განხორციელდება 2024 წლის მე-4 კვარტალში

კერძოდ:

- სატვირთო თვითმცლელი (6*6) შეშის სატარებლად (ტყიდან) – **9 ერთეული**
- სატვირთო ჰიდრომანიპულატორით (6*6) მორების სატარებლად (ტყიდან) - **2 ერთეული**
- სატვირთო თვითმცლელი (4*2) შეშის სატარებლად საბიუჯეტო ორგანიზაციებში - **4 ერთეული**
- სატვირთო თვითმცლელი (8*4) შეშის სატარებლად საბიუჯეტო ორგანიზაციებში - **3 ერთეული**
- ევაკუატორი - უნაგირა საწვეარა (8*4) – **1 ერთეული.**

სააგენტოს საბიუჯეტო სახსრების ფარგლებში 2024 წელს შეძენილია/მოწოდებულია:

- 3 ერთეული ტრაქტორი (სკიდერი);

სააგენტოს მიზნობრივი გრანტის ფარგლებში (GCF/GIZ-ის) შეძენილი/მოწოდებულია:

- 3 ერთეული საჩეხი

საკუთარი დაფინანსების ფარგლებში გამოცხადებულია ტენდერები მძიმე ტექნიკის შესყიდვაზე, რომლის მოწოდება განხორციელდება 2025 წელში.

- 2 (ორი) ერთეული ექსკავატორის შესყიდვა.
- 3 (სამი) ერთეული ბულდოზერის შესყიდვა.

საკუთარი დაფინანსების წყაროდან იგეგმება 3 ტენდერის გამოცხადება, კერძოდ:

- 9 ერთეული კვადროციკლი;
- 3 ერთეული ხის დასამუშავებელი მოწყობილობა (ე.წ. ჩოფერი);
- 1 ერთეული უნაგირა საწევარა