



# სსიპ ეროვნული სატყეო სააგენტო

პროგრეს  
ანგარიში

2023

---

სსიპ ეროვნული სატყეო სააგენტო

## სარჩევი

შესავალი .....	4
1. სამართლებრივი უზრუნველყოფა.....	7
2. ტყის აღრიცხვა .....	11
3. ტყითსარგებლობა .....	15
3.1.მერქნული რესურსით სარგებლობა.....	15
4. ტყის მოვლა-აღდგენა .....	18
4.1. ტყის აღდგენის ღონისძიებები .....	18
4. კანონდარსრულება და კანონმდებლობის დარღვევები .....	21
5. ადამიანური რესურსების მართვა და საქმისწარმოება .....	25
6. სტრატეგიული დაგეგმვა-განვითარება და საერთაშორისო თანამშრომლობა.....	28
7.1. სტრატეგიული დაგეგმვა და განვითარება.....	28
7.2. საერთაშორისო თანამშრომლობა.....	29
8. საზოგადოებასთან ურთიერთობა.....	32
9. ბიუჯეტის შესრულება .....	41
9.1. ინფორმაცია სსიპ ეროვნული სატყეო სააგენტოს 2023 წლის ბიუჯეტის შესრულებისა და ფინანსური დეპარტამენტის მიერ გაწეული საქმიანობის შესახებ.....	41
9.2. კანონმდებლობით ნებადართული სხვა (საკუთარი) შემოსავლები და გადასახდელები .....	43
დაფინანსება სხვა წყაროებიდან:.....	44
ძირითად საქმიანობასთან დაკავშირებული ინფორმაცია:.....	44
ელექტრონული აუქციონი: .....	46
სახელმწიფო შესყიდვები.....	47
საქმიანი ეზოების მოწყობა და ინფრასტრუქტურული პროექტები .....	47
სატრანსპორტო საშუალებები.....	48
სააგენტოს მიზნობრივი გრანტის ფარგლებში (GCF/)GIZ-ის) შეძენილია შემდეგი სატრანსპორტო საშუალებები: .....	49

## შესავალი

სსიპ ეროვნული სატყეო სააგენტო წარმოადგენს საქართველოს გარემოს დაცვისა და სოფლის მეურნეობის სამინისტროს სისტემაში შემავალ საჯარო სამართლის იურიდიულ პირს. სააგენტო მართავს 1,739,000 ჰა სახელმწიფო ტყეს (ტყით დაფარულია 1,634,000 ჰა). შესაბამისად, სააგენტო ქვეყანაში ძირითადი ტყის მართვის ორგანოა და პასუხისმგებელია ტყითსარგებლობის, ტყის ინვენტარიზაციის, აგრეთვე ტყის მოვლა-აღდგენის ღონისძიებების დაგეგმვასა და განხორციელებაზე ქვეყნის 9 რეგიონში.

სააგენტო შედგება ცენტრალური აპარატისა და 9 რეგიონული სამსახურისაგან (*დიაგრამა 1*). სააგენტოში დასაქმებულია 1062 ადამიანი, მათ შორის:

- 154 (მათგან შტატით განსაზღვრულ თანამდებობაზე - 90 თანამშრომელი, ხელშეკრულებით - 64 თანამშრომელი);
- 908 თანამშრომელი დასაქმებულია 9 რეგიონულ სამსახურში (მათგან შტატით განსაზღვრულ თანამდებობაზე - 381 თანამშრომელი, ხელშეკრულებით - 527 თანამშრომელი).

სააგენტო არ ოპერირებს დაცულ ტერიტორიებზე, აჭარის ავტონომიური რესპუბლიკის, თბილისსა და მის გარშემო არსებულ მუნიციპალური ერთეულების - სოფლებისა და ქალაქების, აგრეთვე კერძო საკუთრებაში არსებულ ტყის ფართობზე.

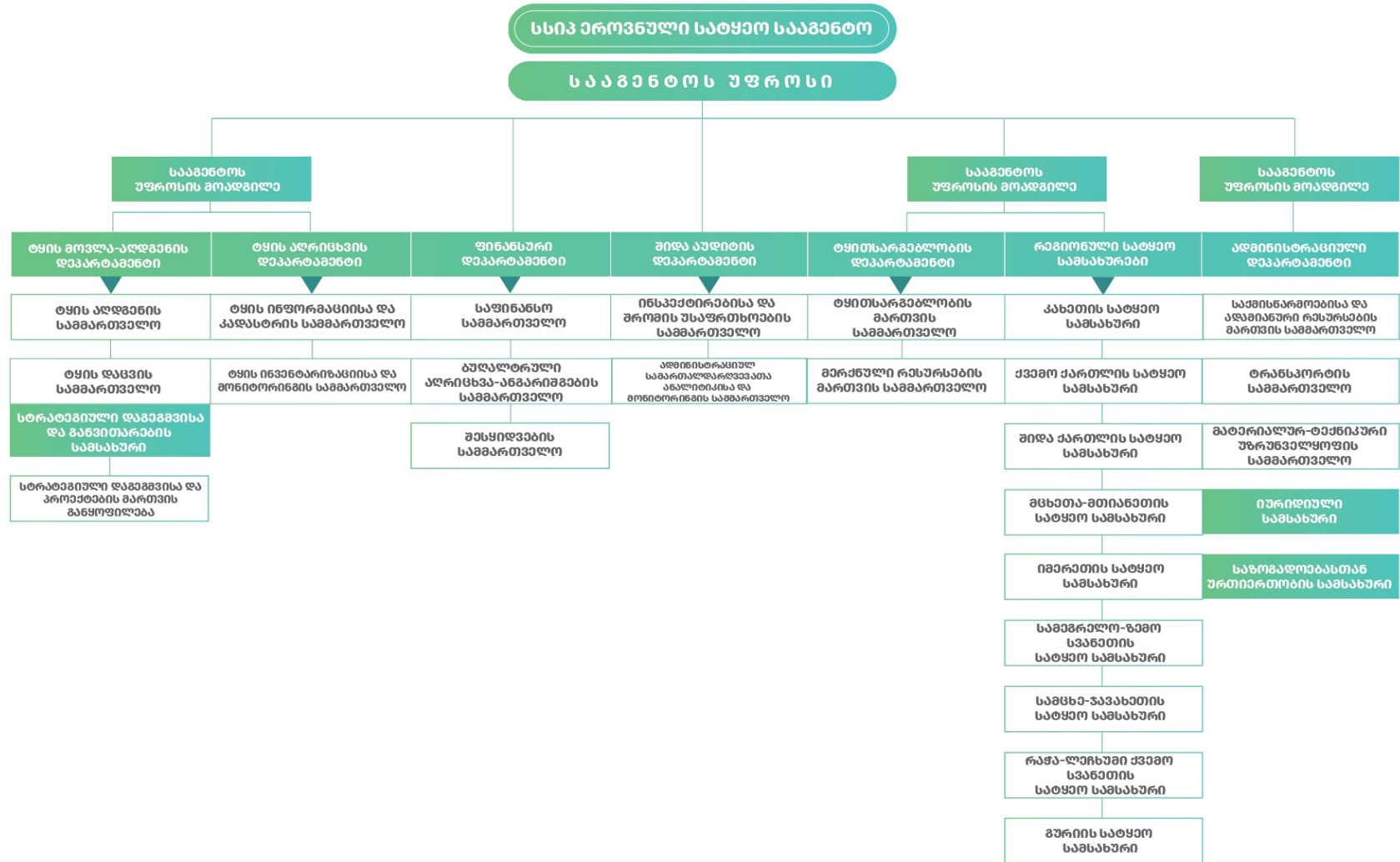
სააგენტოს მიზანია, ტყეების რაოდენობრივი და ხარისხობრივი მაჩვენებლების შენარჩუნება და გაუმჯობესება. მდგრადი მართვის გზით, მრავალმიზნობრივი ტყითსარგებლობის და სოფლად განვითარების ხელშეწყობა.

### სააგენტოს პრიორიტეტებია:

- ტყის მოვლა-აღდგენის ღონისძიებების ხარისხობრივი და რაოდენობრივი მაჩვენებლების გაზრდა სამუშაოების დაგეგმვის, განხორციელებისა და მონიტორინგის გაუმჯობესებული მექანიზმის დანერგვის გზით;
- ტყის მართვის დაგეგმვის გაუმჯობესება;
- თანამშრომელთა შესაძლებლობების განვითარება;
- საზოგადოების ცნობიერების დონის ამაღლება და ინფორმირების ხელშეწყობა;
- მრავალმიზნობრივი ტყითსარგებლობის უზრუნველყოფა და ეკოსისტემების მომსახურების განვითარება;

- მატერიალურ-ტექნიკური შესაძლებლობების განვითარება;
- ინსტიტუციური გაძლიერება და მმართველობის გაუმჯობესება.

დიაგრამა 1: სსიპ ეროვნული სატყეო სააგენტოს სტრუქტურა



## 1. სამართლებრივი უზრუნველყოფა

საანგარიშო პერიოდში, სამართლებრივი უზრუნველყოფის მიმართულებით მომზადდა და საქართველოს გარემოს დაცვისა და სოფლის მეურნეობის სამინისტროში წარდგენილია:

- „ტყითსარგებლობის წესის შესახებ“ დებულების დამტკიცების თაობაზე“ საქართველოს მთავრობის 2021 წლის 18 მაისის №221 დადგენილებაში ცვლილების შეტანის შესახებ“ საქართველოს მთავრობის დადგენილების პროექტი. (საკურორტო, რეკრეაციული, სპორტული და სხვა კულტურულ-გამაჯანსაღებელი მიზნებით ტყითსარგებლობის ფასის სახელმწიფო საექსპერტო დაწესებულების საექსპერტო დასკვნით ან აუდიტით განსაზღვრა);
- „სახელმწიფო ტყეში დასაქმებულ პირთა სამსახურებრივი ტანსაცმლის ფორმის დადგენის შესახებ“ საქართველოს გარემოს დაცვისა და სოფლის მეურნეობის მინისტრის ბრძანების პროექტი (ტყის კოდექსიდან გამომდინარე ახალი ფორმები);
- „ტყითსარგებლობის წესის შესახებ“ დებულების დამტკიცების თაობაზე“ საქართველოს მთავრობის 2021 წლის 18 მაისის N221 დადგენილებაში ცვლილების შეტანის თაობაზე“ სსიპ ეროვნული სატყეო სააგენტოს მიერ მომზადებული საქართველოს მთავრობის დადგენილების პროექტი ( 2026 წლის პირველი იანვრიდან ტყით მართვის ორგანოები გადადიან ტყის მართვის ახალ მოდელზე, რომლის მიხედვითაც ისინი იღებენ საკუთარ თავზე ყველა სახის ვალდებულებას, რომ მთელი ქვეყნის მასშტაბით განხორციელდეს ხე-ტყის მომარაგების უწყვეტი ჯაჭვის აწყობა).

საანგარიშო პერიოდში, სამართლებრივი უზრუნველყოფის მიმართულებით მომზადდა და გამოიცა:

- „საქართველოს გარემოს დაცვისა და სოფლის მეურნეობის სამინისტროს საჯარო სამართლის იურიდიული პირის - ეროვნული სატყეო სააგენტოს მიერ საჯარიმო ქვითრის – ადმინისტრაციული სამართალდარღვევის ოქმის ფორმის, მისი შევსების,

ჩაბარების, წარდგენის, გამოყენებისა და აღრიცხვა-ანგარიშგების წესის დამტკიცების შესახებ“ საქართველოს გარემოს დაცვისა და სოფლის მეურნეობის მინისტრის ბრძანება;

- „საქართველოს გარემოს დაცვისა და სოფლის მეურნეობის სამინისტროს საჯარო სამართლის იურიდიული პირის - ეროვნული სატყეო სააგენტოს მიერ ადმინისტრაციული სამართალდარღვევის საქმის წარმოებისათვის საჭირო დოკუმენტების ფორმების და მათი შევსების ზოგადი წესის დამტკიცების შესახებ“ საქართველოს გარემოს დაცვისა და სოფლის მეურნეობის მინისტრის ბრძანება;
- „საქართველოს გარემოს დაცვისა და სოფლის მეურნეობის სამინისტროს საჯარო სამართლის იურიდიული პირის-ეროვნული სატყეო სააგენტოს დებულების დამტკიცების შესახებ“ საქართველოს გარემოს დაცვისა და სოფლის მეურნეობის მინისტრის 2021 წლის 31 მაისის N2-796 ბრძანებაში ცვლილების შეტანის თაობაზე“ საქართველოს გარემოს დაცვისა და სოფლის მეურნეობის მინისტრის ბრძანების პროექტი (კონტროლის ფუნქციიდან გამომდინარე ცვლილება და პრესცენტრის ცალკე გამოყოფა);
- „საქართველოს ტყის აღრიცხვის სისტემის, კატეგორიზაციისა და მონიტორინგის წესის შესახებ დებულების დამტკიცების თაობაზე“ საქართველოს მთავრობის 2021 წლის 25 აგვისტო №427 დადგენილებაში ცვლილების შეტანის თაობაზე“ საქართველოს მთავრობის დადგენილება;
- „საქართველოს გარემოს დაცვისა და სოფლის მეურნეობის სამინისტროს საჯარო სამართლის იურიდიული პირის - ეროვნული სატყეო სააგენტოსა და „გერმანიის საერთაშორისო თანამშრომლობის საზოგადოებას“ (GIZ) შორის 2021 წლის 02 აგვისტოს გაფორმებული საგრანტო ხელშეკრულების - „ტყის მდგრადი მართვა რვა სამიზნე სატყეო უბანში“ ფარგლებში განსაზღვრული წესის შესაბამისად შესყიდვების განხორციელების შესახებ“ საქართველოს მთავრობის N257 განკარგულება;
- „საქართველოს გარემოს დაცვისა და სოფლის მეურნეობის სამინისტროს საჯარო სამართლის იურიდიული პირის ეროვნული სატყეო სააგენტოს სახელმწიფო მნიშვნელობის სიმბოლოს, მისი აღმართვის, გამოფენისა და გამოსახვის წესის

დამტკიცების შესახებ“ საქართველოს გარემოს დაცვისა და სოფლის მეურნეობის მინისტრის ბრძანების პროექტი ( ემბლემის ცვლილება ეროვნული სატყეო სააგენტოს ლოგოთი);

- „საქართველოს გარემოს დაცვისა და სოფლის მეურნეობის სამინისტროს საჯარო სამართლის იურიდიული პირის-ეროვნული სატყეო სააგენტოს მიერ ადმინისტრაციული სამართალდარღვევის საქმის წარმოებისათვის საჭირო დოკუმენტების ფორმების (საჯარიმო ქვითრის-ადმინისტრაციული სამართალდარღვევის ოქმის ფორმის) და მათი შევსების ზოგადი წესის დამტკიცების შესახებ“ საქართველოს გარემოს დაცვისა და სოფლის მეურნეობის მინისტრის ბრძანების პროექტი;
- „საქართველოს გარემოს დაცვისა და სოფლის მეურნეობის სამინისტროს საჯარო სამართლის იურიდიული პირის-ეროვნული სატყეო სააგენტოს დებულების დამტკიცების შესახებ“ საქართველოს გარემოს დაცვისა და სოფლის მეურნეობის მინისტრის 2021 წლის 31 მაისის N2-796 ბრძანებაში ცვლილების შეტანის თაობაზე“ საქართველოს გარემოს დაცვისა და სოფლის მეურნეობის მინისტრის ბრძანების პროექტი (ადმინისტრაციული დეპარტამენტის შექმნასთან დაკავშირებით);
- „საქართველოს გარემოს დაცვისა და სოფლის მეურნეობის სამინისტროს საჯარო სამართლის იურიდიული პირის – ეროვნული სატყეო სააგენტოს სახელმწიფო მნიშვნელობის სიმბოლოს, მისი აღმართვის, გამოფენისა და გამოსახვის წესის დამტკიცების შესახებ“ საქართველოს გარემოს დაცვისა და სოფლის მეურნეობის მინისტრის ბრძანება (ემბლემის ცვლილება მცირე სახელმწიფო გერბით);
- „საქართველოს გარემოს დაცვისა და სოფლის მეურნეობის სამინისტროს საჯარო სამართლის იურიდიული პირის – ეროვნული სატყეო სააგენტოს მიერ სახელმწიფო შესყიდვების განსახორციელებლად წინასწარი თანხმობის გაცემის შესახებ“ მთავრობის განკარგულება (გურიაში საქმიანი ეზოებისთვის ავეჯის შესყიდვა);
- „საქართველოს გარემოს დაცვისა და სოფლის მეურნეობის სამინისტროს საჯარო სამართლის იურიდიული პირის – ეროვნული სატყეო სააგენტოს მიერ სახელმწიფო



შესყიდვების განსახორციელებლად წინასწარი თანხმობის გაცემის შესახებ“ მთავრობის განკარგულება (ზუგდიდის საქმიანი ეზოებისთვის ავეჯის შესყიდვა);

- „საქართველოს გარემოს დაცვისა და სოფლის მეურნეობის სამინისტროს საჯარო სამართლის იურიდიული პირის-ეროვნული სატყეო სააგენტოს დებულების დამტკიცების შესახებ“ საქართველოს გარემოს დაცვისა და სოფლის მეურნეობის მინისტრის 2021 წლის 31 მაისის N2-796 ბრძანებაში ცვლილების შეტანის თაობაზე“ საქართველოს გარემოს დაცვისა და სოფლის მეურნეობის მინისტრის ბრძანების პროექტი ( შიდა აუდიტის დეპარტამენტში მეორე სამმართველოს დამატებასთან დაკავშირებით);
- “საქართველოს გარემოს დაცვისა და სოფლის მეურნეობის სამინისტროს საჯარო სამართლის იურიდიული პირის - ეროვნული სატყეო სააგენტოსა და საერთაშორისო თანამშრომლობისა და განვითარების ცენტრს (CMSR) შორის გასაფორმებელი საგრანტო ხელშეკრულების თაობაზე საქართველოს მთავრობის განკარგულების პროექტი, რაზეც 2023 წლის 18 სექტემბერს გამოიცა N1686 მთავრობის განკარგულება.
- „საქართველოს გარემოს დაცვისა და სოფლის მეურნეობის სამინისტროს საჯარო სამართლის იურიდიული პირის-ეროვნული სატყეო სააგენტოს თანამშრომლის განმასხვავებელი ნიშნების მქონე სპეციალური ტანსაცმლის (უნიფორმის), სამსახურებრივი პირადობის მოწმობისა და ლუქის ნიმუშების დამტკიცების შესახებ“ საქართველოს გარემოს დაცვისა და სოფლის მეურნეობის მინისტრის 2018 წლის 6 მარტის N2-131 ბრძანებაში ცვლილების შეტანის თაობაზე“ საქართველოს გარემოს დაცვისა და სოფლის მეურნეობის მინისტრის ბრძანების პროექტი (უნიფორმებზე ემბლემების ცვლილება);
- „საქართველოს გარემოს დაცვისა და სოფლის მეურნეობის სამინისტროს საჯარო სამართლის იურიდიული პირის-ეროვნული სატყეო სააგენტოს დებულების დამტკიცების შესახებ“ საქართველოს გარემოს დაცვისა და სოფლის მეურნეობის 8 მინისტრის 2021 წლის 31 მაისის N2-796 ბრძანებაში ცვლილების შეტანის თაობაზე“ საქართველოს გარემოს დაცვისა და სოფლის მეურნეობის მინისტრის ბრძანების

პროექტი ( ადმინისტრაციულ დეპარტამენტში საქმისწარმოებისა და ადამიანური რესურსების მართვის სამსახურის შექმნასთან დაკავშირებით).

## 2. ტყის აღრიცხვა

სსიპ ეროვნული სატყეო სააგენტოს მართვას დაქვემდებარებული სახელმწიფო ტყის ფართობების აღრიცხვა სისტემატური პროცესია, რომლის დროსაც სააგენტო მოიპოვებს ინფორმაციას ტყის რესურსების რაოდენობრივი და ხარისხობრივი მდგომარეობის შესახებ, ადგენს სატყეო უბნების საზღვრებს და შეიმუშავებს ტყის მართვის გეგმებს.

### **ტექნიკურ-მატერიალური ბაზისა და ადამიანური რესურსების გაძლიერება:**

- საანგარიშო პერიოდში, ტყის აღრიცხვის დეპარტამენტის თანამშრომლებმა მიიღეს მონაწილეობა სსიპ გარემოსდაცვითი ინფორმაციისა და განათლების ცენტრის მიერ, დაგეგმილ პროფესიული გადამზადების პროგრამის - „ტყის ინვენტარიზაცია და ტაქსაცია“ სასწავლო პროცესში. ასევე, ტყის აღრიცხვის დეპარტამენტის თანამშრომლები გადიან გადამზადების კურსს GIS-ის პროგრამაში, მონაცემთა ბაზების წარმოებასა და გამოყენებასთან დაკავშირებით.
- სამუშაოთა დაგეგმვის, განხორციელებისა და მონიტორინგის გაუმჯობესების მიზნით, ხორციელდება ტყის აღრიცხვის მონაცემთა დამუშავების პროგრამის შექმნა და ინტეგრირება ერთიან ელექტრონულ სისტემაში. ამ ეტაპზე პროგრამა ტესტირების რეჟიმშია, მიმდინარეობს ტექნიკური პარამეტრების დაზუსტება/კორექტირება.
- სსიპ ეროვნული სატყეო სააგენტოს მიერ შემუშავებული სპეციალური სასწავლო პროგრამის მიხედვით, სსიპ გარემოსდაცვითი განათლებისა და ინფორმაციების ცენტრის ორგანიზებით და ტყის აღრიცხვის დეპარტამენტის ჩართულობით, 2023 წელს განხორციელდა სატყეო საქმის ფაკულტეტის კურსდამთავრებული სტუდენტების გადამზადება;

- გადამზადება გაიარა 17-მა ახალგაზრდა მეტყევე ინჟინერმა (ტაქსატორი). გადამზადების კურსი შედგებოდა, როგორც თეორიული, ასევე საველე სწავლებისგან;
- 12 წარმატებულ მეტყევე ინჟინერს (ტაქსატორს) გადაეცა შესაბამისი სერტიფიკატი.



**ტყის აღრიცხვა და მართვის გეგმის მომზადება:**

- ტყის აღრიცხვის (ინვენტარიზაციის) და ტყის მართვის გეგმის შემუშავების მიზნით, გაფორმებული მომსახურების ხელშეკრულების თანახმად, ყვარლის სატყეო უბნისთვის 454044 ჰა ფართობზე დასრულდა პირველი ეტაპით გათვალისწინებული (სატყეო უბნის დაკვარტალება, დალიტერება, დეშიფრირება) სამუშაოები;
- ტყის აღრიცხვის (ინვენტარიზაციის) და ტყის მართვის გეგმის შემუშავების მიზნით, გაფორმებული მომსახურების ხელშეკრულების თანახმად, თელავის სატყეო უბნისთვის 52331 ჰა ფართობზე დასრულდა პირველი ეტაპით გათვალისწინებული (სატყეო უბნის დაკვარტალება, დალიტერება, დეშიფრირება) სამუშაოები;
- თიანეთის სატყეო უბანი - მიმდინარეობს პირველი ეტაპით გათვალისწინებული (სატყეო უბნის დაკვარტალება, დალიტერება, დეშიფრირება) სამუშაოები;

- ახმეტის სატყეო უბანი - მართვის გეგმის შემუშავება (55 925 ჰა) ფართობზე დასრულდა და გადაგზავნილია სამინისტროში დასამტკიცებლად.

**მუდმივი რადიუსის წრიული სანიმუშო ფართობების აღრიცხვის (FMI) სამუშაოები:**

- GCF-ს პროექტის ფარგლებში 2023 წელს დაგეგმილი იყო სტატისტიკური მეთოდით ტყის აღრიცხვის (FMI ინვენტარიზაციის) საველე სამუშაოები 186 943 ჰა ფართობზე შემდეგ სამიზნე მუნიციპალიტეტებში: თელავის, ყვარლის, დედოფლისწყაროს, ლანჩხუთის და ჩოხატაურში;
  - სანიმუშო ფართობების საერთო რაოდენობა - 640 ცალი;
  - საქართველოს გარემოს დაცვისა და სოფლის მეურნეობის სამინისტროს შესაბამის სამსახურთან შეთანხმების საფუძველზე, შემუშავდა შესაბამისი ტექნიკური დავალება „საველე მეგზური“, სადაც დეტალურად იქნა გაწერილი ველზე შესასრულებელი სამუშაოების სპეციფიკა, შესაგროვებელი ინფორმაციის პარამეტრები, ასევე, შესრულებული სამუშაოების გადამოწმებისას დასაშვები ცდომილების კრიტერიუმები, რომელიც დამტკიცებული იქნა სსიპ ეროვნული სატყეო სააგენტოს N2795/ს ბრძანებით.
- 2023 წლის ივნისი-ნოემბრის განმავლობაში განხორციელდა, 57 124 ჰა ფართობზე, საველე სამუშაოები თელავის სატყეო უბანში ტყის აღრიცხვის (FMI ინვენტარიზაცია);
- 2023 წლის ივნისი-ნოემბრის პერიოდში განხორციელდა, 54 496 ჰა ფართობზე, სტატისტიკური მეთოდით ტყის აღრიცხვის (FMI ინვენტარიზაცია) საველე სამუშაოები ყვარლის სატყეო უბანში;
- 2023 წლის ივნისი-ნოემბრის პერიოდში განხორციელდა, 11 600 ჰა ფართობზე, სტატისტიკური მეთოდით ტყის აღრიცხვის (FMI-ინვენტარიზაცია) საველე სამუშაოები, დედოფლისწყაროს სატყეო უბანში;
- 2023 წლის ივნისი-ნოემბრის პერიოდში განხორციელდა - 11254 ჰა ფართობზე, სტატისტიკური მეთოდით ტყის აღრიცხვის (FMI ინვენტარიზაცია) საველე სამუშაოები, ლანჩხუთის სატყეო უბანში;

- 2023 წლის ივნისი-ნოემბრის პერიოდში განხორციელდა, 52 469 ჰა ფართობზე, სტატისტიკური მეთოდით ტყის აღრიცხვის (FMI ინვენტარიზაცია) სავსე სამუშაოები, ჩონატაურის სატყეო უბანში;

#### **ტყის მართვის დაგეგმვის გაუმჯობესება:**

ხორციელდება არსებული მართვის გეგმების ანალიზი და მეთოდური მითითებების მომზადება. ასევე, ბიზნეს გეგმების (ფინანსურ-ეკონომიკური გაანგარიშების) მოდელის შექმნა მართვის გეგმებში ინტეგრირების მიზნით. მიმდინარეობს ტექნიკური დავალების და ბიზნეს გეგმაში წარმოსადგენი ცვლადების დაზუსტება/შესწავლა.

### 3. ტყითსარგებლობა

ტყითსარგებლობის დეპარტამენტი, კომპეტენციის ფარგლებში, პასუხისმგებელია ტყითსარგებლობის რეგულირებისა და დაგეგმვის ორგანიზებაზე, სარგებლობის უფლებით გასაცემი ობიექტების მომზადებაზე, აგრეთვე მერქნული რესურსით უზრუნველყოფის (გარდა აუქციონის წესით გაცემისა) ღონისძიებების ორგანიზებაზე, მერქნული რესურსებით სარგებლობაზე:

#### 3.1. მერქნული რესურსით სარგებლობა

საანგარიშო პერიოდში სააგენტოს მიერ სამეურნეო და მოვლითი ჭრებით დამზადებულია 160 010,47 კმ მერქნული რესურსი;

**ცხრილი 1. სააგენტოს მიერ განხორციელებული ჭრა (2023 წელი)**

სატყეო სამსახური	სამეურნეო ჭრით დამზადებული მოცულობა (მ3)	მოვლითი ჭრით დამზადებული მოცულობა (მ3)	სულ
მცხეთა-მთიანეთი	3763.50	0	3763.50
სამეგრელო-ზემო სვანეთი	101691.39	0	101691.39
ქვემო-ქართლი	0	0	0.00
გურია	0	0	0.00
იმერეთის სატყეო სამსახური	11132.46	0	11132.46
კახეთის სატყეო სამსახური	5370.05	0	5370.05
რაჭა-ლეჩხუმი-ქვემო სვანეთის სატყეო სამსახური	15882.09	0	15882.09
სამცხე-ჯავახეთის სატყეო სამსახური	12752.36	7476.48	20228.84
შიდა ქართლის სატყეო სამსახური	1942.13	0	1942.13
<b>სულ:</b>	<b>152533.99</b>	<b>7476.48</b>	<b>160010.47</b>

ეროვნული სატყეო სააგენტო მისი უფლებამოსილების ფარგლებში ახორციელებს საბიუჯეტო ორგანიზაციების სათბობი მერქნული რესურსით უზრუნველყოფას. საანგარიშო პერიოდში საბიუჯეტო ორგანიზაციების მომარაგების მიზნით, დამზადებული და მიწოდებულია 19547.08 კმ მერქნული რესურსი.

**ცხრილი 2. სააგენტოს მიერ საბიუჯეტო ორგანიზაციების მომარაგება (2023 წელი)**

სატყეო სამსახური	მომარაგება კმ
მცხეთა-მთიანეთი	3138
სამეგრელო-ზემო სვანეთი	783
ქვემო-ქართლი	1186
გურია	1247
იმერეთის სატყეო სამსახური	5289
კახეთის სატყეო სამსახური	2357
რაჭა-ლეჩხუმი-ქვემო სვანეთის სატყეო სამსახური	698.92
სამცხე-ჯავახეთის სატყეო სამსახური	4192.6
შიდა ქართლის სატყეო სამსახური	655.56
<b>სულ:</b>	<b>19547.08</b>

საანგარიშო პერიოდში სათბობი შეშით მოსახლეობის მოთხოვნილების დაკმაყოფილების მიზნით, სოციალური ჭრის ტყეკაფებიდან გაცემულია 251 106,3 კმ მერქნული რესურსი.

**ცხრილი 3. სოციალური ჭრა (2023 წელი)**

სატყეო სამსახური	ხე-ტყის ათვისებული მოცულობა (მ3)
გურიის სატყეო სამსახური	3635.1
იმერეთის სატყეო სამსახური	18601.4
კახეთის სატყეო სამსახური	47585.4
მცხეთა-მთიანეთის სატყეო სამსახური	28407.3
რაჭა-ლეჩხუმი-ქვემო სვანეთის სატყეო სამსახური	19763.1
სამეგრელო-ზემო სვანეთის სატყეო სამსახური	9057.5
სამცხე-ჯავახეთის სატყეო სამსახური	51361
ქვემო ქართლის სატყეო სამსახური	32892.7
შიდა ქართლის სატყეო სამსახური	39802.8
<b>სულ:</b>	<b>251106.3</b>

**3.2. სატყეო ინფრასტრუქტურის მოწყობა-რეაბილიტაცია**

„ტყის ახალი კოდექსის“ მიღების შემდეგ, ინტენსიურად ხორციელდება სატყეო რეფორმა, რომლის ფარგლებში ე.წ. „საქმიანი ეზოები“ საქართველოს ყველა მუნიციპალიტეტში მოეწყობა. საქმიან ეზოში სააგენტო ორგანიზებულად განახორციელებს ხე-ტყის დამზადებას, დახარისხებას, დასაწყობებასა და გაყიდვას.

სულ სააგენტოში, დღეის მდგომარეობით მოწყობილია 52 საქმიანი ეზო (ზესტაფონი, მათხოჯი, დაბა თიანეთი, ხევსურთსოფელი, თვალივი, ბულაჩაური, კანატია, ლისი, ბოდორნა, ციხისძირი, ანანური, ლაგოდეხი, თელავი (კისისხევი), საგარეჯო, დედოფლისწყარო, გურჯაანი, ახმეტა, კოჭბაანი, ანდეზიტი, წაღვერი, ასპინძა, ჩორჩანი, ზღუდერი, ლესემა, სადმელი, ბორჯომის პლატო, ხაშური, ახალციხე, ზუგდიდი, ამამლო, ხოდაშენი, ბოლნისი, ჩოხატაური, შემოქმედი, ჯიღაურა, ძეგვი, გორის ბობნევი, კასპი, ტყიბული (საწირე), ახალსოფელი, მარტვილი (სალხინო), თეთრიწყარო, საჩხერე, ცაგერი



(გაგულეჩი), ლანჩხუთი, ჩოხატაური (ქვენობანი), თელავი (ფშაველი), წალენჯიხა (ჯვარი), ენისელი, ყვარელი (ჭიკაანი), ყუდრო, ნერგეთი.

საქმიანი ეზოს მოწყობისთვის გამოცხადდა 18 ტენდერი (ყვარელი, ტყიბული (საწირე), ახალსოფელი, მარტვილი (სალხინო), თეთრიწყარო, საჩხერე, ცაგერი (გაგულეჩი), ჭიათურა (მანდაეთი), ლანჩხუთი, ჩოხატაურის ქვენობანი, თელავი (ფშაველი), წალენჯიხა (ჯვარი), ენისელი, ყვარელი (ჭიკაანი), ყუდრო, ნერგეთი, ონი (სორი), თეთრიწყარო.

2023 წელს დასრულდა 20 (ახალციხე, ზუგდიდი, ჯილაურა, ძეგვი, გორის ბობნევი, კასპი, ტყიბული (საწირე), ახალსოფელი, მარტვილი (სალხინო), თეთრიწყარო, საჩხერე, ცაგერის (გაგულეჩი), ლანჩხუთი, ჩოხატაურის (ქვენობანი), თელავის (ფშაველი), წალენჯიხის (ჯვარი), ენისელი, ყვარელის (ჭიკაანი), ყუდრო, ნერგეთი) საქმიანი ეზოს სამშენებლო სამუშაოები;

სსიპ ეროვნული სატყეო სააგენტოს მართვას დაქვემდებარებულ ტერიტორიებზე ტყეკაფებამდე მისასვლელი სატყეო გზების მოწყობა/რეაბილიტაციის მიზნით შედგენილია პროექტები სატყეო გზების მოწყობა/რეაბილიტაციის მიზნით 107'020 მეტრზე (მოწყობა 15'790 მ., ხოლო რეაბილიტაცია 91'230 მ.), საიდანაც შესრულდა 82'010მ. (10'530 მ. გზის მოწყობა და 71'480 მ. გზის რეაბილიტაცია).

#### **4. ტყის მოვლა-აღდგენა**

ტყის მოვლა-აღდგენის დეპარტამენტი უზრუნველყოფს ტყის აღდგენისა და გაშენების ღონისძიებების ორგანიზებას, ტყის სანიტარიული მდგომარეობის გაუმჯობესების, აგრეთვე მავნებელ-დაავადებათა მართვისა და ხანძარსაწინააღმდეგო ღონისძიებების ორგანიზებას.

##### **4.1. ტყის აღდგენის ღონისძიებები**

2023 წელს ტყის აღდგენა გაშენების ღონისძიებები განხორციელდა 1679.56 ჰა ფართობზე მ.შ.:

- 1607.6 ჰა ფართობზე განხორციელდა 2022-23 წლებში დაპროექტებული ტყის ბუნებრივი განახლების ხელშეწყობის ღონისძიებები:
  - კახეთი - 258 ჰა ფართობზე განხორციელდა შემოღობვის, გაწმენდის და ნიადაგის აჩიქვნის ღონისძიებები; 21.7 ჰა ფართობზე განხორციელდა შემოღობვის ღონისძიება;

- ქვემო ქართლი - 88.1 ჰა ფართობზე განხორციელდა შემოღობვის, გაწმენდის და ნიადაგის აჩიქვნის ღონისძიებები;
- შიდა ქართლი - 21.7 ჰა ფართობზე განხორციელდა გაწმენდის და ნიადაგის აჩიქვნის ღონისძიებები;
- გურია - 677 ჰა ფართობზე განხორციელდა გაწმენდის და ნიადაგის აჩიქვნის სამუშაოები;
- იმერეთი - 116 ჰა ფართობზე განხორციელდა შემოღობვის, გაწმენდის და ნიადაგის აჩიქვნის ღონისძიებები; 20 ჰა ფართობზე განხორციელდა შემოღობვის ღონისძიება;
- რაჭა-ლეჩხუმი ქვემო სვანეთი - 33.6 ჰა ფართობზე განხორციელდა გაწმენდის და ნიადაგის აჩიქვნის ღონისძიებები; 107 ჰა ფართობზე დაგეგმილი ტყის აღდგენის ღონისძიებები აღარ განხორციელდა ფართობზე გამოვლენილი შემდეგი გარემოების გამო, კერძოდ მოთხრილ-მოტეხილი ხე-ტყის მოცულობის, გამო პროექტით დაგეგმილი ღონისძიებები საჭიროებს კორექტირებას;
- სამცხე-ჯავახეთი - 371.5 ჰა ფართობზე განხორციელდა გაწმენდის და ნიადაგის აჩიქვნის ღონისძიებები.

➤ 71.96 ფართობზე განხორციელდა გასულ წლებში აღდგენილი ფართობების მოვლის ღონისძიებები მ.შ.:

- გურია - 37.9 ჰა ფართობზე განხორციელდა მოვლის ღონისძიებები (მ.შ. ნერგის გამარგვლა-გაფხვიერება, ფართობის გაწმენდა სარეველა მცენარეებისაგან, დამცავი ღობის შეკეთება);
- რაჭა-ლეჩხუმი ქვემო სვანეთი - 18.3 ჰა ფართობზე განხორციელდა მოვლის ღონისძიებები (მ.შ. ნერგის გამარგვლა-გაფხვიერება, ფართობის გაწმენდა სარეველა მცენარეებისაგან);
- სამცხე-ჯავახეთი - 4.06 ჰა ფართობზე განხორციელდა ნერგების მოვლის ღონისძიებები (გამარგვლა-გაფხვიერება);
- ქვემო ქართლი - 0.4 ჰა ფართობზე განხორციელდა ნერგების მოვლის ღონისძიებები (გამარგვლა-გაფხვიერება);
- შიდა ქართლი - 5.8 ჰა განხორციელდა მოვლის ღონისძიებები (მ.შ. დამცავი ღობის შეკეთება, ფართობის გაწმენდა სარეველა მცენარეებისაგან);
- იმერეთი - 5.5 ჰა ფართობზე განხორციელდა მოვლის ღონისძიებები (მ.შ. ნერგის გამარგვლა-გაფხვიერება, ფართობის გაწმენდა სარეველა მცენარეებისაგან).

➤ 2024 წელს ტყის აღდგენა-გაშენების მიზნით 1361.3 ჰა ფართობისათვის მომზადდა აღდგენის პროექტები მ.შ.:

- კახეთი - 910 ჰა;
- მცხეთა-მთიანეთი - 31.1 ჰა;
- ქვემო ქართლი - 28.2 ჰა;
- შიდა ქართლი - 38.2 ჰა;
- სამცხე-ჯავახეთი - 252.4 ჰა;
- იმერეთი - 34.4 ჰა;
- რაჭა-ლეჩხუმი ქვემო სვანეთი - 67 ჰა.

**შენიშვნა:** შესაძლებელია 2024 წელს ტყის აღდგენა-გაშენების მიზნით შერჩეულ ფართობებს, მიზნობრივად ოპერატიული ინფორმაციის და შესწავლის საფუძველზე, დაემატოს ახალი ტყის აღსადგენი ტერიტორიები და მათი შესაბამისი პროექტები.

ტყის აღდგენა-გაშენების ღონისძიებების მასშტაბების გაზრდის და სამუშაოებში საზოგადოების მაქსიმალურად ჩართვის უზრუნველსაყოფად, ეროვნულმა სატყეო სააგენტომ შექმნა პლატფორმა „ტყის მეგობარი“, რომლის ფარგლებშიც იგეგმება ფიზიკური და იურიდიული პირების ჩართულობით და მათი ფინანსური მონაწილეობით ტყის აღდგენის ღონისძიებების განხორციელება. აგრეთვე, პლატფორმა უზრუნველყოფს მოქალაქეების და კერძო სექტორის მოხალისეობრივ ჩართულობას, საზოგადოების ცნობიერების ამაღლებას და ტყის მართვაში მათ აქტიურ მონაწილეობას. ამ ეტაპისთვის მომზადებულია და ფუნქციონირებს პლატფორმა „ტყის მეგობარი“-ის ვებგვერდი; ჩატარებულია პლატფორმის წარდგენის ღონისძიება; მიმდინარეობს ინვესტორების მოძიება.



პლატფორმის „ტყის მეგობარი“ ფარგლებში, თიანეთის მუნიციპალიტეტში ტყის აღდგენის პროცესი.

## 5. კანონდარღუება და კანონმდებლობის დარღვევები

2023 წლის განმავლობაში, ტერიტორიული სატყეო სამსახურების თანამშრომელთა მიერ გამოვლენილი იქნა ჯამში 1213 სამართალდარღვევის ფაქტი, მათ შორის 1102 ფაქტი ხე-ტყის უკანონო მოპოვებისა და ტრანსპორტირების შესახებ, რომლებიც შემდგომი რეაგირების მიზნით, გადაიგზავნა შესაბამის უწყებებში. უკანონოდ მოპოვებული რესურსის მოცულობამ შეადგინა 6335,24 კმ, გარემოზე მიყენებულმა ზიანის ოდენობამ - 1118382,23 ლარი. ჩამორთმეული და დასაწყობებული რესურსის მოცულობა შეადგენს 1368 კმ-ს.

2023 წლის განმავლობაში სააგენტოს შიდა აუდიტის დეპარტამენტის თანამშრომლებმა, შემოსული დოკუმენტაციის, მათ მიერ განხორციელებული საველე და დოკუმენტური შემოწმებების საფუძველზე მოამზადეს ჯამში 83 დასკვნა, რომელთა შედეგებზე სააგენტოს 88

თანამშრომლის მიმართ გამოყენებული იქნა სხვადასხვა სახის დისციპლინური პასუხისმგებლობის ზომა, კერძოდ: „შენიშვნა“ დაეკისრა 60 თანამშრომელს, „გაფრთხილება“ 17-ს, „საყვედური“ 11-ს, ხოლო 6 თანამშრომელი „გათავისუფლდა სამსახურიდან“.

შიდა აუდიტის დეპარტამენტში, სააგენტოს თანამშრომლების მხრიდან ჩადენილი სხვადასხვა გადაცდომების შესახებ, განსახილველად შემოვიდა 185 კორექსონდენცია, რომლებიც შეისწავლა შიდა აუდიტის დეპარტამენტმა და შესაბამისი რეკომენდაციებით მომზადდა მოხსენებითი ბარათები, ვინაიდან ძირითადად შეინიშნებოდა მექანიკური სახის დარღვევები, მათ მიმართ არ ყოფილა გამოყენებული დისციპლინური პასუხისმგებლობის ზომები, სამ შემთხვევაში კი მასალები, შესაბამისი რეაგირების მიზნით გადაიგზავნა სამართალდამცავ ორგანოებში.

სსიპ ეროვნული სატყეო სააგენტოს შიდა აუდიტის დეპარტამენტში, საკითხის შემდგომი შესწავლისა და შესაბამისი რეაგირების მიზნით, შემოვიდა სააგენტოს ტყითსარგებლობის დეპარტამენტის უფროსის მოხსენებითი ბარათები, რეგიონულ სატყეო სამსახურების ბალანსზე არსებული ქონების (მერქნული რესურსის) შერჩევითი ინვენტარიზაციის შედეგების შესახებ, რა დროსაც, რიგ შემთხვევებში გამოვლინდა სააგენტოს საქმიან ეზოებში განთავსებული საშუა მერქნის დანაკლისი. აღნიშნული საკითხი შეისწავლა სააგენტოს შიდა აუდიტის დეპარტამენტმა და გამოვლენილ ხარვეზებზე გაიცა რეკომენდაციები, ხარვეზების გასწორების და შემდგომში გათვალისწინების მიზნით. ასევე, შესაბამისი თანამშრომლების 15 მიმართ განხორციელდა დისციპლინური პასუხისმგებლობის ზომების გამოყენება, ხოლო მერქნული რესურსის დანაკლისის შესახებ საქმის მასალები, შემდგომი რეაგირების მიზნით, გადაიგზავნა სამართალდამცავ ორგანოებში (4 შემთხვევა).

ასევე, 2023 წლის განმავლობაში სსიპ ეროვნული სატყეო სააგენტოს შიდა აუდიტის დეპარტამენტის თანამშრომლების მიერ ადგილზე შემოწმდა კახეთის, მცხეთა-მთიანეთის, სამცხე-ჯავახეთისა და შიდა ქართლის სატყეო სამსახურებში მდებარე სააგენტოს საქმიან ეზოებში არსებული მდგომარეობა და გამოვლენილ ხარვეზებზე სააგენტოს შიდა აუდიტის დეპარტამენტის მიერ გაიცა შესაბამისი რეკომენდაციები. ხოლო, შესაბამისი თანამშრომლების მიმართ, განხორციელდა დისციპლინური პასუხისმგებლობის ზომების გამოყენება, მასალები შემდგომი რეაგირების მიზნით, გადაიგზავნა საოლქო პროკურატურაში. სსიპ ეროვნული სატყეო სააგენტოს შიდა აუდიტის დეპარტამენტის 2023 წლის სამოქმედო გეგმის შესაბამისად,

მიმდინარე წლის პირველ და მეორე კვარტალში, შიდა აუდიტის დეპარტამენტის თანამშრომლებმა სააგენტოს ტერიტორიულ ორგანოებში (9 სატყეო სამსახური) განხორციელეს დოკუმენტური შემოწმება. შემოწმების შედეგად გამოვლენილ ხარვეზებზე შიდა აუდიტის დეპარტამენტის მიერ შესაბამისი თანამშრომლების მიმართ განხორციელდა დისციპლინური პასუხისმგებლობის ზომების გამოყენება, გაიცა რეკომენდაციები ხარვეზების გასწორების და შემდგომში გათვალისწინების მიზნით.

2023 წლის პირველ და მეორე კვარტალში, სსიპ ეროვნული სატყეო სააგენტოს შიდა აუდიტის დეპარტამენტის თანამშრომლების მიერ ქვემო და შიდა ქართლის სატყეო სამსახურებში, რეგიონული სატყეო სამსახურის თანამშრომლებთან ერთად, განხორციელდა სახელმწიფო ტყის ტერიტორიების შემოწმება, უკანონო ტყითსარგებლობის ფაქტების ადგილზე გამოვლენის და აღკვეთის მიზნით. აღნიშნული შემოწმების პროცესში დაფიქსირდა ხე-ტყის უკანონო ჭრისა და ტრანსპორტირების ფაქტები (ცხრა შემთხვევა), რაზედაც შედგა ადმინისტრაციული სამართალდარღვევის შესახებ ოქმები.

2023 წლის მე-3 კვარტალში, სააგენტოს შიდა აუდიტის დეპარტამენტის თანამშრომლების მიერ ადგილზე დათვალიერდა მცხეთა-მთიანეთისა და კახეთის სატყეო სამსახურების სამოქმედო ტერიტორიებზე, სააგენტოს მიერ განხორციელებული სპეციალური ჭრის მიზნით გამოყოფილ N003-03-0036498, N003-03-0034080, N003-04-0037617, N009-07-0039993, N009-07-0039994 და N009-07-0039992 ტყეკაფებში არსებული მდგომარეობა, რა დროსაც მცხეთა-მთიანეთის სატყეო სამსახურში გამოვლინდა დარღვევები ტყეკაფების ათვისებისას. ვინაიდან გამოვლენილი ფაქტები შეიცავდა დანაშაულის ნიშნებს, საქმის მასალები, შემდგომი 3 რეაგირების მიზნით, გადაეგზავნა შიდა ქართლისა და მცხეთა-მთიანეთის საოლქო პროკურატურას.

2024 წლის მე-4 კვარტალში, სსიპ ეროვნული სატყეო სააგენტოს შიდა აუდიტის დეპარტამენტის თანამშრომლების მიერ დათვალიერდა იმერეთის სატყეო სამსახურის ხარაგაულის სატყეო უბნის მოლითისა და ბორითის სატყეოებში, სოციალური მიზნით გამოყოფილი N005-09-0043926 და N005-09-0044382 ტყეკაფები და მათი მიმდებარე ტერიტორიები. შემოწმებისას N005-09-0043926 ტყეკაფში გამოვლინდა ხე-ტყის უკანონო ჭრის ფაქტები, რაზედაც შიდა აუდიტის დეპარტამენტის მიერ შესაბამისი თანამშრომლის მიმართ განხორციელდა დისციპლინური პასუხისმგებლობის ზომის გამოყენება, ხოლო უკანონო ჭრის

შესახებ მასალები, სამართალდამრღვევი პირების გამოვლენის მიზნით, გადაეგზავნა შსს იმერეთის პოლიციის დეპარტამენტს.

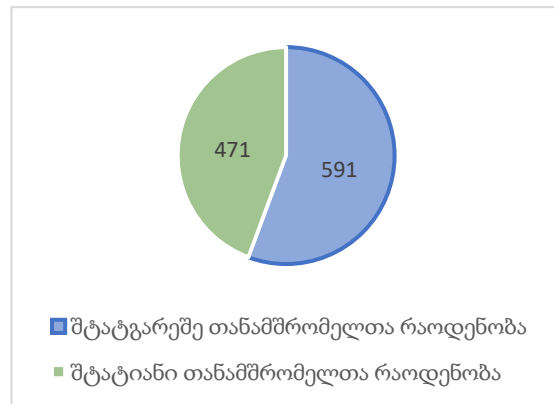
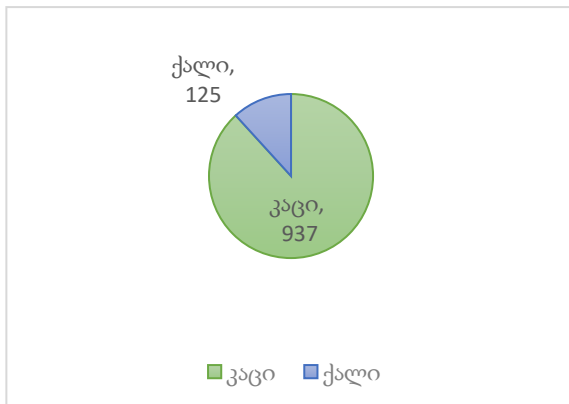
## 6. ადამიანური რესურსების მართვა და საქმისწარმოება

2023 წლის 31 დეკემბრის მდგომარეობით სააგენტოში დასაქმებული (შტატით/შტატგარეშე) თანამშრომლები სააგენტოში დასაქმებულია 1062 ადამიანი, მათ შორის ცენტრალურ აპარატში - 154 (მათგან შტატით განსაზღვრულ თანამდებობაზე - 90 თანამშრომელი, ხელშეკრულებით - 64 თანამშრომელი), ხოლო 908 თანამშრომელი დასაქმებულია 9 რეგიონულ სამსახურში (მათგან შტატით განსაზღვრულ თანამდებობაზე - 381 თანამშრომელი, ხელშეკრულებით - 527 თანამშრომელი).

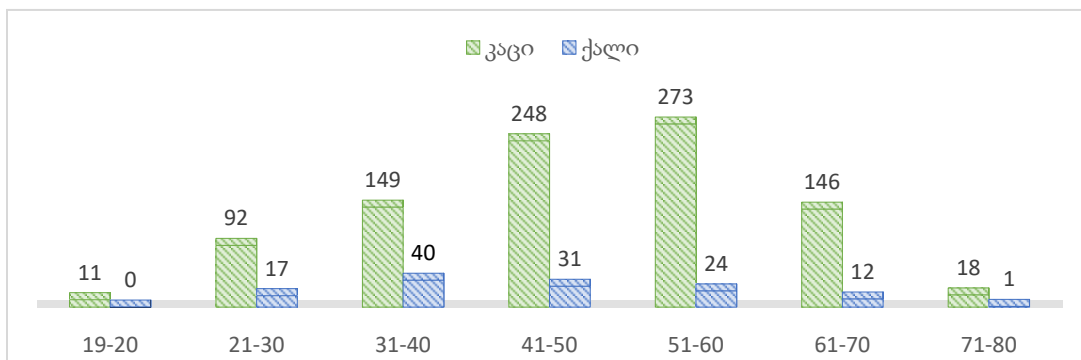
დასაქმებულთა რაოდენობა: 1062; მათგან მამრობითი - 937; მდედრობითი - 125.

**დიაგრამა 2:** დასაქმებულთა რაოდენობის გენდერული განაწილება.

**დიაგრამა 3:** შტატის და შტატგარეშე თანამშრომელთა რაოდენობა.



**დიაგრამა 4:** თანამშრომელთა ასაკობრივი ჯგუფებისა და გენდერის მიხედვით განაწილება.





- 2023 წლის საანგარიშო პერიოდში ადმინისტრაციული დეპარტამენტის მიერ მომზადდა 511 ბრძანება თანამშრომელთა დანიშვნა-გათავისუფლების შესახებ, 139 ბრძანება - თანამშრომელთა მიმართ დისციპლინური პასუხისმგებლობის ზომის გამოყენების შესახებ, 686 ბრძანება - თანამშრომელთა შვებულებისა და საავადმყოფო ფურცელზე ყოფნის შესახებ, 844 ბრძანება - მივლინების შესახებ, გაფორმდა 872 შრომითი ხელშეკრულება;
- საჯარო სამართლის იურიდიული პირის - ეროვნული სატყეო სააგენტოს აპარატისა და ტერიტორიული ორგანოების ზოგიერთ თანამდებობაზე დასანიშნად შესაბამისი კანდიდატების კონკურსის წესით შერჩევის მიზნით მომზადდა 21 ბრძანება 88 ვაკანტურ თანამდებობაზე დასანიშნ პოზიციაზე კონკურსის გამოცხადების შესახებ, საჯარო სამსახურის ბიუროს მიერ ადმინისტრირებულ ვებ - გვერდზე ატვირთული იქნა და შესაბამისად გადაირჩა 292 აპლიკაცია. შეფასება/გადარჩევის ეტაპი გაიარა (გადალახა) და კონკურსის მომდევნო ეტაპზე გადავიდა 142 კანდიდატი, კონკურსის წესით დაინიშნა 44 კანდიდატი;
- აღნიშნულ საანგარიშო პერიოდში ადმინისტრაციულ დეპარტამენტში შემოსულ წერილებზე, მათ შორის საჯარო ინფორმაციის მოთხოვნასთან დაკავშირებით, მომზადდა შესაბამისი პასუხი;
- პერიოდულად ხდებოდა eHRMS - ადამიანური რესურსების მართვის ელექტრონული სისტემის სრულყოფა/განახლება;
- განხორციელდა დასაქმებულთა მიერ შესრულებული სამუშაოს შეფასება. შეფასების პირველ ეტაპზე სააგენტოს ცენტრალური აპარატის 95-მა თანამშრომელმა eHRMS სისტემის პირად გვერდზე, შეფასების მოდულში, განსაზღვრა მიმდინარე წლის მიზნები და კომპეტენციები. შეფასების სისტემის სრულყოფილად, ვადების დაცვით, ხარვეზების გარეშე შევსების ხელშეწყობის მიზნით მონიტორინგი განხორციელდა შეფასების პროცესის მიმდინარეობაზე. მეორე ეტაპზე - 95 თანამშრომლის მიმართ განხორციელდა შუალედური შეფასება. მესამე ეტაპზე - 83 თანამშრომლის მიმართ განხორციელდა საბოლოო/წლიური შეფასება;
- სადაზღვევო კომპანია „PSP“-ში დაეზღვა 616 თანამშრომელი და მათი ოჯახის წევრები.

- მიმდინარეობს „დასაქმების ხელშეწყობის 2022 წლის სახელმწიფო პროგრამის დამტკიცების შესახებ“ საქართველოს მთავრობის დადგენილების შესაბამისად, სოციალურად დაუცველი შრომისუნარიანი პირების საზოგადოებრივ სამუშაოებში ჩართვის მიზნით, დასაქმების ხელშეწყობის პროცედურები, კერძოდ, რეგიონულ სატყეო სამსახურებიდან შემოსული ინფორმაციების შესაბამისად, შესაბამის პორტალზე აიტვირთა 241 ვაკანსია. 2023 წლის იანვარი-დეკემბრის საანგარიშო პერიოდში დასაქმდა 222 სოციალურად დაუცველი შრომისუნარიანი პირი (დამხმარე სპეციალისტი - 195, დარაჯი - 18, დამლაგებელი - 9);
- შემუშავდა და დამტკიცდა „საქართველოს გარემოს დაცვისა და სოფლის მეურნეობის სამინისტროს საჯარო სამართლის იურიდიული პირის - ეროვნული სატყეო სააგენტოს სისტემაში სტაჟირების გავლის წესი“; „საჯარო დაწესებულებაში სტაჟირების გავლის წესისა და პირობების შესახებ“ სახელმწიფო პროგრამის დამტკიცების თაობაზე“ საქართველოს მთავრობის 2014 წლის 18 ივნისის №410 დადგენილებით სსიპ ეროვნულ სატყეო სააგენტოში სტაჟიორთა სავალდებულო კვოტა განისაზღვრა 51 ერთეულით;
- პირადი განცხადების საფუძველზე სსიპ ეროვნულ სატყეო სააგენტოში სტაჟიორად დაინიშნა 11 მოქალაქე;
- სსიპ ეროვნულ სატყეო სააგენტოში 2023 წლის საანგარიშო პერიოდში შემოსული წერილების რაოდენობა შეადგენს - 7195 წერილი/განცხადება, მომზადებულია - 11948 მოხსენებითი და სამსახურებრივი ბარათი, სააგენტოდან გასულია - 5991 წერილი და მომზადებულია 6497 სამართლებრივი აქტი.

## 7. სტრატეგიული დაგეგმვა-განვითარება და საერთაშორისო თანამშრომლობა

სექტორში არსებული გამოწვევების დაძლევის შესახებ საერთაშორისო პრაქტიკისა და მიდგომების გაზიარების მიზნით, ეროვნული სატყეო სააგენტო ინტენსიურად თანამშრომლობს ადგილობრივ თუ საერთაშორისო ორგანიზაციებთან. აღნიშნული თანამშრომლობის შედეგად, 2023 წლის საანგარიშო პერიოდის განმავლობაში განხორციელდა არაერთი მნიშვნელოვანი პროექტი, ნაწილი კი კვლავ მიმდინარეობს. ასევე, მომავალში სააგენტოს შესაძლებლობების გაძლიერებისთვის ინიცირებულია ახალი საპროექტო განაცხადები.

### 7.1. სტრატეგიული დაგეგმვა და განვითარება

საანგარიშო პერიოდში შემუშავდა და დამტკიცდა სსიპ ეროვნული სატყეო სააგენტოს წლის დაგეგმვის, მონიტორინგისა და შეფასების წესი, რომლის დანიშნულებაცაა სსიპ ეროვნული სატყეო სააგენტოში შედეგებზე ორიენტირებული დაგეგმვის, მონიტორინგისა და შეფასების დანერგვა და ამ მიმართულებებით ხარისხის უზრუნველყოფის მექანიზმების ჩამოყალიბება.

შემუშავდა სააგენტოს 2024 წლის სამოქმედო გეგმა, რაც მოიცავს რეგიონებისა და სტრუქტურული ერთეულების მიერ დაგეგმილ ღონისძიებებს და სამუშაოების შესრულების ვადებს.

ასევე მომზადდა შემდეგი ანგარიშები:

- ხედვა 2030 საქართველოს განვითარების სტრატეგიის 2023 წლის სამოქმედო გეგმის შუალედური ანგარიში;
- საქართველოს სოფლის მეურნეობისა და სოფლის განვითარების 2021-2027 წლების სტრატეგიის წლების სამოქმედო გეგმის 2023 წლის შესრულების მონიტორინგის ანგარიში;
- 2022-2026 წლებისთვის საქართველოს გარემოს დაცვის მოქმედებათა მეოთხე ეროვნული პროგრამა (NEAP 4)- ის შუალედური ანგარიში;

- საქართველოს კლიმატის ცვლილების 2030 წლის სტრატეგიის 2021-2023 წლების სამოქმედო გეგმის ანგარიში.

## 7.2. საერთაშორისო თანამშრომლობა

გერმანიის ეკონომიკური თანამშრომლობისა და განვითარების ფედერალური სამინისტროს (BMZ), კლიმატის მწვანე ფონდისა (GCF) და შვეიცარიის განვითარებისა და თანამშრომლობის სააგენტოს (SDC) მხარდაჭერა:

- *ტყის სექტორის რეფორმის განხორციელების ხელშეწყობა საქართველოში ტყის დეგრადაციის შედეგად სათბური აირების გამოყოფის შემცირებისთვის (GIZ/GCF/NFA)*  
პროექტი მიზნად ისახავს ტყეების დეგრადაციით გამოწვეული ემისიების შემცირებას ტყეების მდგრადი მართვის გზით, აგრეთვე ენერგოეფექტური და ალტერნატიული საწვავის პოპულარიზაციას, საშუალო მერქნის მოხმარების შესამცირებლად, რაც ტყეების დეგრადაციის მთავარი გამომწვევი მიზეზია.
- პროექტის ფარგლებში, დაგეგმილი ტყის მართვის გეგმების შემუშავებისთვის დასრულდა თელავის და ყვარლის სატყეო უბნებზე ტყის აღრიცხვისა და მართვის გეგმების მომზადების პირველი ეტაპით გათვალისწინებული სამუშაოები და ამჟამად მიმდინარეობს მეორე ეტაპით გათვალისწინებული სავსე სამუშაოები. გაიმართა პირველი საკონსულტაციო შეხვედრა მუნიციპალიტეტის წარმომადგენლებთან.
- საანგარიშო პერიოდში, ახმეტის სატყეო უბანზე მიმდინარეობს მართვის გეგმის შემუშავების ბოლო ეტაპი . ტყის აღრიცხვის დეპარტამენტის თანამშრომლებმა მიიღეს მონაწილეობა სსიპ გარემოსდაცვითი ინფორმაციისა და განათლების ცენტრის მიერ, დაგეგმილ პროფესიული გადამზადების პროგრამის - „ტყის ინვენტარიზაცია და ტექსაცია“ სასწავლო პროცესში. ასევე, ტყის აღრიცხვის დეპარტამენტის თანამშრომლები გადიან გადამზადების კურსს GIS-ის პროგრამაში, მონაცემთა ბაზების წარმოებასა და გამოყენებასთან დაკავშირებით.
- პროექტის ფარგლებში, წინა წლებში სააგენტოს კონტრიბუციით აშენებულია 7 საქმიანი ეზო, ხოლო 2023 წელს დონორის კონტრიბუციით დასრულდა 6 საქმიანი ეზოს მშენებლობა.

- პროექტის გრანტით სააგენტოსთვის შეძენილია მაღალი გამავლობის ავტომობილები და სპეც. ტექნიკა.

#### გეროს განვითარების პროგრამისა (UNDP) და იაპონიის მთავრობის მხარდაჭერა

- საქართველოში მდგრადი და კლიმატ-გონივრული ტყის მართვის პრაქტიკის მხარდაჭერა

- პროექტის ფარგლებში მოეწყო საქმიანი ეზო მცხეთის მუნიციპალიტეტში - პროექტი მიზნად ისახავდა მცხეთის მუნიციპალიტეტის სოფელ ჯილაურაში, საქმიანი ეზოს მოწყობას, აგრეთვე არსებული საქმიანი ეზოებისთვის აღჭურვილობის შეძენას და ეროვნული სატყეო სააგენტოს თანამშრომლების შესაძლებლობების გაძლიერებას. საანგარიშო პერიოდში დასრულდა ჯილაურას საქმიანი ეზოს მშენებლობის სამუშაოები და განხორციელდა ტექნიკის შესყიდვა. პროექტი დასრულდა 2023 წლის მარტში.



ჯილაურას საქმიანი ეზო.

## ევროკომისიის მხარდაჭერა

- საქართველოს უმაღლესი განათლების სისტემაში დუალური (ორმაგი) განათლების განხორციელების შესაძლებლობების გაძლიერება.

პროექტის მიზანია, უმაღლესი განათლების სისტემაში სტრატეგიული ჩარჩოს შეცვლა, დუალური განათლების დანერგვის უზრუნველსაყოფად. პროექტის ფარგლებში, ეროვნული სატყეო სააგენტო ხელს შეუწყობს თბილისის ტექნიკურ უნივერსიტეტს ორმაგი განათლების დასანერგად საპილოტე ღონისძიებების განხორციელებაში. პროექტის ხანგრძლივობა 4 წელია და სააგენტოსთვის გამოყოფილი ბიუჯეტი 18 511 ევროს შეადგენს. პროექტის განხორციელების მიზნით შექმნილია კონსორციუმი და მიმდინარეობს დუალური განათლების საუკეთესო პრაქტიკის კვლევა. აღნიშნული პროექტის ფარგლებში 2023 წლის სექტემბერში შედგა სასწავლო ვიზიტი გერმანიის ფედერალურ რესპუბლიკაში, კერძოდ შტუტგარტსა და ჰაილბრონში. აღნიშნული ვიზიტის ფარგლებში საქართველოს დელეგაციის წევრები გაეცნენ გერმანიის დუალური სწავლების მოდელებს. მათ შესაძლებლობა ჰქონდათ შეხვედროდნენ იმ ორგანიზაციების მმართველი გუნდის წარმომადგენლებს, რომლებიც ჩართულები არიან დუალური განათლების პროცესში. სასწავლო ვიზიტის მასპინძელი იყო ქალაქ ჰაილბრონში არსებული ბადენ-ვიურტემბერგის კოოპერატიული სახელმწიფო უნივერსიტეტი. ასევე, 2023 წლის ნოემბერში განხორციელდა ვიზიტი სერბეთის რესპუბლიკაში.

## სლოვენის რესპუბლიკის საერთაშორისო თანამშრომლობისა და განვითარების ცენტრის (CMSR) მხარდაჭერა

2022 წელს დასრულებული პროექტის „ტყის მდგრადი მართვა ადიგენის მუნიციპალიტეტში“ შემდეგ, სლოვენის საერთაშორისო თანამშრომლობის და განვითარების ცენტრმა (CMSR), გამოხატა თანამშრომლობის გაგრძელების სურვილი. შესაბამისად, მომზადდა მეორე ფაზის საპროექტო განაცხადი, რომლის მიხედვითაც, პროექტის მოსალოდნელ შედეგებს წარმოადგენს: ტყეებში უსაფრთხო და ეფექტური მუშაობის შესახებ ფართოდ გავრცელებული სასწავლო პროგრამის განხორციელება,

ადიგენში ტყითსარგებლობის ოპერაციებში ჩართული ყველა პირისთვის; საპილოტე პროექტის სახით სატყეო გზების დაგეგმვა და მშენებლობა სლოვენის სატყეო გზების საპროექტო პრინციპების საფუძველზე; ტყის რეკრეაციული მართვის გეგმით გათვალისწინებული პრიორიტეტული ქმედებების განხორციელება, მათ შორის საფეხმავლო და სხვა ბილიკები, ბანაკისა და საპიკნიკე ადგილების მოწყობა, ვიზიტორთათვის ინფორმაციის მიწოდება ტყეებისა და ტყის მდგრადი მართვის შესახებ.

პროექტის სრული ბიუჯეტი შეადგენს 1,099,940 ევროს. სააგენტოს კონტრიბუცია პროექტში არის 551,500 ევრო, ხოლო საგრანტო თანხის მოცულობა შეადგენს 548,440 ევროს.

სსიპ ეროვნული სატყეო სააგენტოსა და საერთაშორისო თანამშრომლობისა და განვითარების ცენტრს (CMSR) შორის გასაფორმებელი საგრანტო ხელშეკრულების თაობაზე 2023 წლის 18 სექტემბერს გამოიცა N1686 მთავრობის განკარგულება.

პროექტის აღმასრულებელი კომპანია „ზავიტას“ მიერ უკვე მომზადებულია პროექტის დაწყების ანგარიში და დაწყებულია მოსამზადებელი სამუშაოები.

## **8. საზოგადოებასთან ურთიერთობა**

ეროვნული სატყეო სააგენტოს ერთ-ერთი მნიშვნელოვანი მიზანია სატყეო სექტორის პოპულარიზაცია, საზოგადოების გარემოსდაცვითი ცნობიერების ამაღლება და სოციალური პასუხისმგებლობის ჩამოყალიბება და სააგენტოს საქმიანობის სრული გამჭვირვალობა და ხელმისაწვდომობა. სააგენტოს საზოგადოებასთან ურთიერთობის სამსახური, მასმედიასთან და საზოგადოებასთან პერმანენტული დიალოგის გაძლიერების გზით, მნიშვნელოვნად ეხმარება სააგენტოს ამ მიზნის მიღწევაში.

სატყეო სააგენტოს საქმიანობა ვრცელდება ოფიციალურ **web, facebook და youtube** არხებზე. ასევე, ელექტრონული და ბეჭდური მედიის საშუალებებში - სატელევიზიო და რადიო არხებით, როგორცაა საზოგადოებრივი მაუწყებელი, იმედი, რუსთავი 2, მანეტრო, პოსტკ, პალიტრა ტვ, ფორმულა, მთავარი და სხვა.

2023 წლის განმავლობაში საზოგადოებასთან ურთიერთობის სამსახურმა განახორციელა შემდეგი მნიშვნელოვანი თემების გავრცელება:

- ✓ ტყითსარგებლობის გაუმჯობესების მიზნით, წლის განმავლობაში მიმდინარეობდა კამპანია მოსახლეობის „საქმიანი ეზოების“ შესახებ ინფორმირების ფარგლებში. სულ მომზადდა: 1 ბანერი, 8 სიუჟეტი, ეთერში გავიდა 9 გადაცემა. ინფორმაცია გაშუქდა სატელევიზიო და რადიო არხებით, საინფორმაციო სააგენტოებით და ეროვნული სატყეო სააგენტოს ოფიციალურ web, facebook და youtube არხებზე.



- ✓ ბზობის დღესასწაულთან დაკავშირებით საინფორმაციო კამპანია „ნუ მოჭრი ბზას!“ საზოგადოებისთვის ცნობილი სახეების მონაწილეობით. სულ მომზადდა: 3 ბანერი, 2



სიუჟეტი, 7 გადაცემა. ინფორმაცია გაშუქდა სატელევიზიო და რადიო არხებით, საინფორმაციო სააგენტოებით და ეროვნული სატყეო სააგენტოს ოფიციალურ web, facebook და youtube არხებზე.



- ✓ მეტყვევის პროფესიის პოპულარიზაციის, და დარგში ახალგაზრდა კადრების მოძიების და დასაქმების მიზნით რეგიონული სატყეო

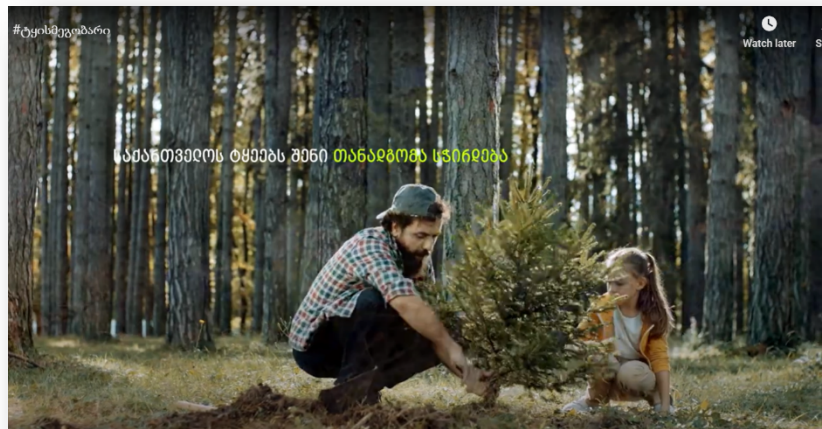


სამსახურების მეტყვევების ვიდეო-ბლოგები (#მემეტყვევარ, #დასაქმდიპროფესიით). სულ მომზადდა: 9 ვიდეო ბლოგი. ინფორმაცია გაშუქდა სატელევიზიო და რადიო არხებით, საინფორმაციო სააგენტოებით და ეროვნული სატყეო სააგენტოს ოფიციალურ web, facebook და youtube არხებზე.

- ✓ ტყის მოვლისა და აღდგენის ღონისძიებებში საზოგადოებისა და კერძო სექტორის ჩართულობის გაზრდის უზრუნველსაყოფად, შეიქმნა მოხალისეობრივი პლატფორმა „ტყის მეგობარი“.

ყველა დაინტერესებულ პირს, კერძო სექტორსა თუ მოხალისეებს, საშუალება აქვთ რეგისტრაცია

გაიარონ პორტალზე - [www.forestfriend.ge](http://www.forestfriend.ge), რის მეშვეობითაც შეძლებენ სასურველი პროექტის შერჩევას, თანხის დონაციას და მოხალისედ



დარეგისტრირებას. ვიდეორგოლი გავრცელდა სატელევიზიო ბადეში 5 ივნისიდან 19 ივნისის ჩათვლით (რუსთავი 2, საზოგადოებრივი მაუწყებელი, იმედი, პოსტკ, მანსტრო - დღეში 3 ჯერ). სულ გავიდა: 2 სიუჟეტი და 3 გადაცემა. ინფორმაცია გაშუქდა სატელევიზიო და რადიო არხებით, საინფორმაციო სააგენტოებით და ეროვნული სატყეო სააგენტოს ოფიციალურ web, facebook და youtube არხებზე.

✓ ზაფხულში ჰაერის მაღალი ტემპერატურის გამო, ხანძარსაშიში პერიოდის გააქტიურებასთან დაკავშირებით, ტყის ხანძრების პრევენციის მიზნით, საზოგადოებისთვის ცნობილი სახეების მონაწილეობით ერთი ვიდეორგოლი - („დაიცავი ტყეში ქცევის წესები“ #ნუდატოვებკოცონსუყურადღებოდ).

ვიდეორგოლი განთავსებულია ეროვნული სატყეო სააგენტოს ოფიციალურ web, facebook და youtube არხებზე. სულ მომზადდა: 6 ბანერი, პერსონალური ვიდეო ბლოგები ცნობილი სახეების მონაწილეობით - 10; 5 სიუჟეტი და 4 გადაცემა. ინფორმაცია



გაშუქდა სატელევიზიო და რადიო არხებით, საინფორმაციო სააგენტოებით და ეროვნული სატყეო სააგენტოს ოფიციალურ web, facebook და youtube არხებზე.

- ✓ ეროვნული სატყეო სააგენტოს ცენტრალური აპარატის თანამშრომლების ვიდეობლოგები #გიაშობობთმეტყევე, ტყეების ფიტოსანიტარული მდგომარეობის (გავრცელებული მავნებლების) შესახებ. ვიდეორგოლი განთავსებულია ეროვნული სატყეო სააგენტოს



ოფიციალურ web, facebook და youtube არხებზე. სულ მომზადდა: 4 ვიდეობლოგი. ინფორმაცია გაშუქდა სატელევიზიო და რადიო არხებით, საინფორმაციო სააგენტოებით და ეროვნული სატყეო სააგენტოს ოფიციალურ web, facebook და youtube არხებზე.

- ✓ ყოველთვიურად ქვეყნდება საინფორმაციო ბანერი რეგიონული სატყეო სამსახურების თანამშრომლების მიერ, გამოვლენილ სამართალდარღვევათა სტატისტიკის შესახებ. სულ მომზადდა: 12 ბანერი და 6 სიუჟეტი. ინფორმაცია გაშუქდა სატელევიზიო და რადიო არხებით, საინფორმაციო სააგენტოებით და ეროვნული სატყეო სააგენტოს ოფიციალურ web, facebook და youtube არხებზე.





✓ ეროვნული სატყეო სააგენტოს რეგიონული ახალი ოფისების გახსნა - მომზადდა 2 სიუჟეტი. ინფორმაცია გაშუქდა სატელევიზიო და რადიო არხებით, საინფორმაციო სააგენტოებით და ეროვნული სატყეო სააგენტოს ოფიციალურ web, facebook და youtube არხებზე.

✓ სახელმწიფო ტყის ინვენტარიზაცია, კლიმატის მწვანე ფონდის (GCF) მიერ დაფინანსებული პროექტის - ECO Georgia ფარგლებში, ეროვნულ სატყეო სააგენტოსა და გერმანიის საერთაშორისო თანამშრომლობის საზოგადოება (GIZ) შორის გაფორმებული საგრანტო ხელშეკრულების საფუძველზე ხორციელდება და 3 სამიზნე რეგიონის 8 მუნიციპალიტეტში. სულ მომზადდა: 2 სიუჟეტი და 4 გადაცემა. ინფორმაცია გაშუქდა სატელევიზიო და რადიო არხებით, საინფორმაციო სააგენტოებით და ეროვნული სატყეო სააგენტოს ოფიციალურ web, facebook და youtube არხებზე.





✓ ქუთაისის მუხნარის, ზესტაფონის წაბლნარის ტყეებში და რაჭა-ლეჩხუმი ქვემო სვანეთის ბზის კორომების ფიტო-სანიტარული მდგომარეობის გაუმჯობესება. სულ მომზადდა 3 სიუჟეტი. ინფორმაცია გაშუქდა სატელევიზიო და რადიო არხებით, საინფორმაციო სააგენტოებით და ეროვნული სატყეო სააგენტოს ოფიციალურ web, facebook და youtube არხებზე.

✓ ეროვნული სატყეო სააგენტოს ავტოპარკის განახლება - 37 ერთეული „პიკაპის“ ტიპის მაღალი გამავლობის და 22 ერთეული სპეციალური დანიშნულების ტექნიკა 9 რეგიონულ სატყეო სამსახურში გადანაწილდა.

სპეცტექნიკით სააგენტო უზრუნველყოფს ისეთი სატყეო-სამეურნეო ღონისძიებების ეფექტიანად განხორციელებას, როგორცაა ტყის-მოვლა აღდგენა, ხე-ტყის დამზადება, სატყეო გზების მოწყობა-რეაბილიტაცია და სახელმწიფო ტყის ტერიტორიების მონიტორინგი. ინფორმაცია გაშუქდა სატელევიზიო და რადიო არხებით, საინფორმაციო სააგენტოებით და ეროვნული სატყეო სააგენტოს ოფიციალურ web, facebook და youtube არხებზე.





✓ **10 ოქტომბერი მეტყევის დღე.** მომზადდა: 1 ბანერი, 4 გადაცემა, 1 სიუჟეტი და 1 ვიდეო-რგოლი - მილოცვა ცნობილი სახეების მონაწილეობით. გაშუქდა სატელევიზიო და რადიო არხებით, საინფორმაციო სააგენტოებით და სამინისტროსა და ეროვნული სატყეო სააგენტოს ოფიციალურ web, facebook და

youtube არხებზე.

✓ **ხის დარგვის დღე.** მომზადდა: 1 ბანერი, 1 სიუჟეტი და 1 ვიდეო-რგოლი ცნობილი სახეების მონაწილეობით. გაშუქდა სატელევიზიო და რადიო არხებით, საინფორმაციო სააგენტოებით და ეროვნული სატყეო სააგენტოს ოფიციალურ web, facebook და youtube არხებზე.

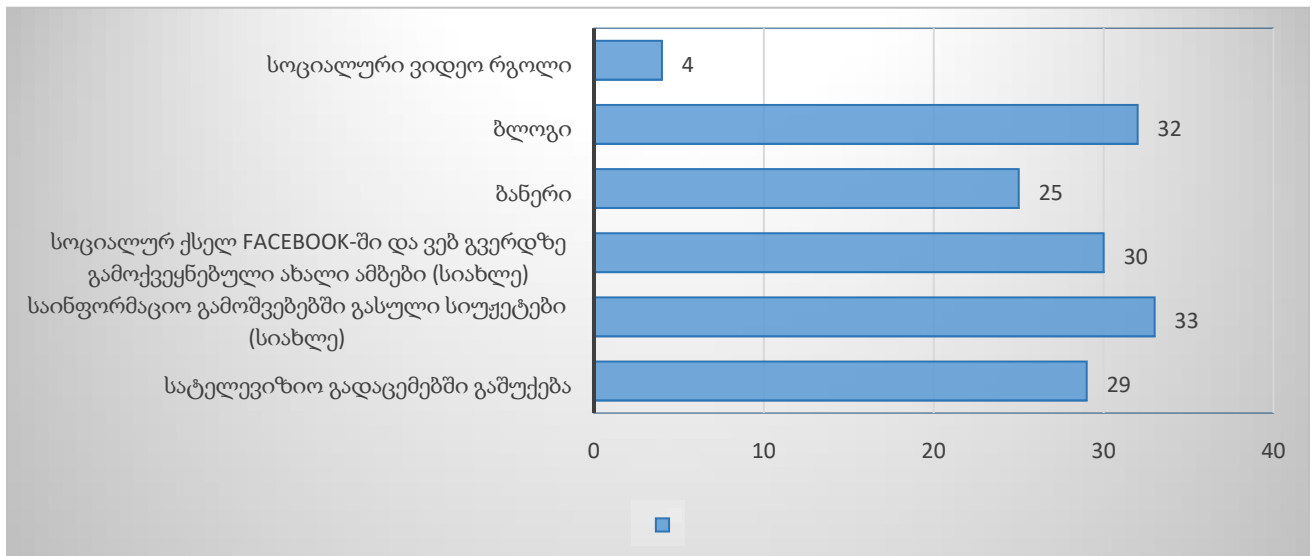


✓ **კამპანია „ნუ მოჭრი ნაძვს!“** სულ მომზადდა: 2 საინფორმაციო-გამაფრთხილებელი ბანერი, 5 გადაცემა, 2 სიუჟეტი და 1 ვიდეო-რგოლი ცნობილი სახეების მონაწილეობით. გაშუქდა სატელევიზიო და რადიო არხებით, საინფორმაციო სააგენტოებით და ეროვნული სატყეო სააგენტოს ოფიციალურ web, facebook და youtube არხებზე.

გარდა ამისა, გაშუქებულია ეროვნული სატყეო სააგენტოს ქვეყნის ფარგლებს გარეთ განხორციელებული სამუშაო ვიზიტები და შეხვედრები საერთაშორისო პარტნიორი ორგანიზაციების წარმომადგენლებთან.

2023 წლის ბოლოს სააგენტოს სოციალური ქსელი facebook-ის გვერდის მომხმარებელთა რაოდენობამ **14,375**-ს მიაღწია.

**სულ 2023 წელს ეროვნული სატყეო სააგენტოს საქმიანობის გაშუქება:**



ასევე, საჯარო ინფორმაციის გაცემის მოთხოვნით შემოსულია **79** წერილი.

## 9. ბიუჯეტის შესრულება

### 9.1. ინფორმაცია სსიპ ეროვნული სატყეო სააგენტოს 2023 წლის ბიუჯეტის შესრულებისა და ფინანსური დეპარტამენტის მიერ გაწეული საქმიანობის შესახებ

სსიპ ეროვნული სატყეო სააგენტოს 2023 წლისათვის, „საქართველოს 2023 წლის სახელმწიფო ბიუჯეტის შესახებ“ საქართველოს კანონის შესაბამისად, სააგენტოს შემოსულობები განესაზღვრა 53,840.00 ათ. ლარის ოდენობით, აქედან შემოსავლები - დაფინანსება საბიუჯეტო სახსრების სახით - 20,950.00 ათ. ლარი, საკუთარი შემოსავლებიდან - 32,890.00 ათ. ლარის ოდენობით. გადასახდელების გეგმა დამტკიცებული იქნა 55,011.00 ათ. ლარის ოდენობით, აქედან, საბიუჯეტო სახსრების ნაწილში - 20,950.00 ათ. ლარის ოდენობით, ხოლო კანონმდებლობით ნებადართული სხვა (საკუთარი) შემოსავლებიდან - 34,061.00 ათ. ლარის ოდენობით.

*საქართველოს მთავრობის 2023 წლის 21 თებერვლის N375 განკარგულებით დაზუსტდა აღნიშნული მაჩვენებლები და სააგენტოს გადასახდელების ოდენობამ შეადგინა ხარჯვით ნაწილში- 62,032.00 ათ. ლარი, აქედან, საბიუჯეტო სახსრების ნაწილში - 20,950.00 ათ. ლარი, ხოლო კანონმდებლობით ნებადართული სხვა (საკუთარი) შემოსავლებიდან - 41,082.00 ათ. ლარი. წლის განმავლობაში განხორციელებული ცვლილებების საფუძველზე, საბიუჯეტო სახსრების გეგმა დაზუსტდა, შემცირდა 678,1 ათ. ლარით (წარმოშობილი სატენდერო ეკონომიების ხარჯზე) და შეადგინა 20,271.87 ათ. ლარი.*

გარდა აღნიშნულისა, მიზნობრივი გრანტების დაფინანსების ხარჯთაღრიცხვების დაზუსტებულმა გეგმიურმა ოდენობამ 5,959.42 ათ. ლარი შეადგინა.



ცხრილი 1.

2023. წლის გეგმა/ფაქტი და შესრულების პროცენტული მაჩვენებელი

ათ. ლარი

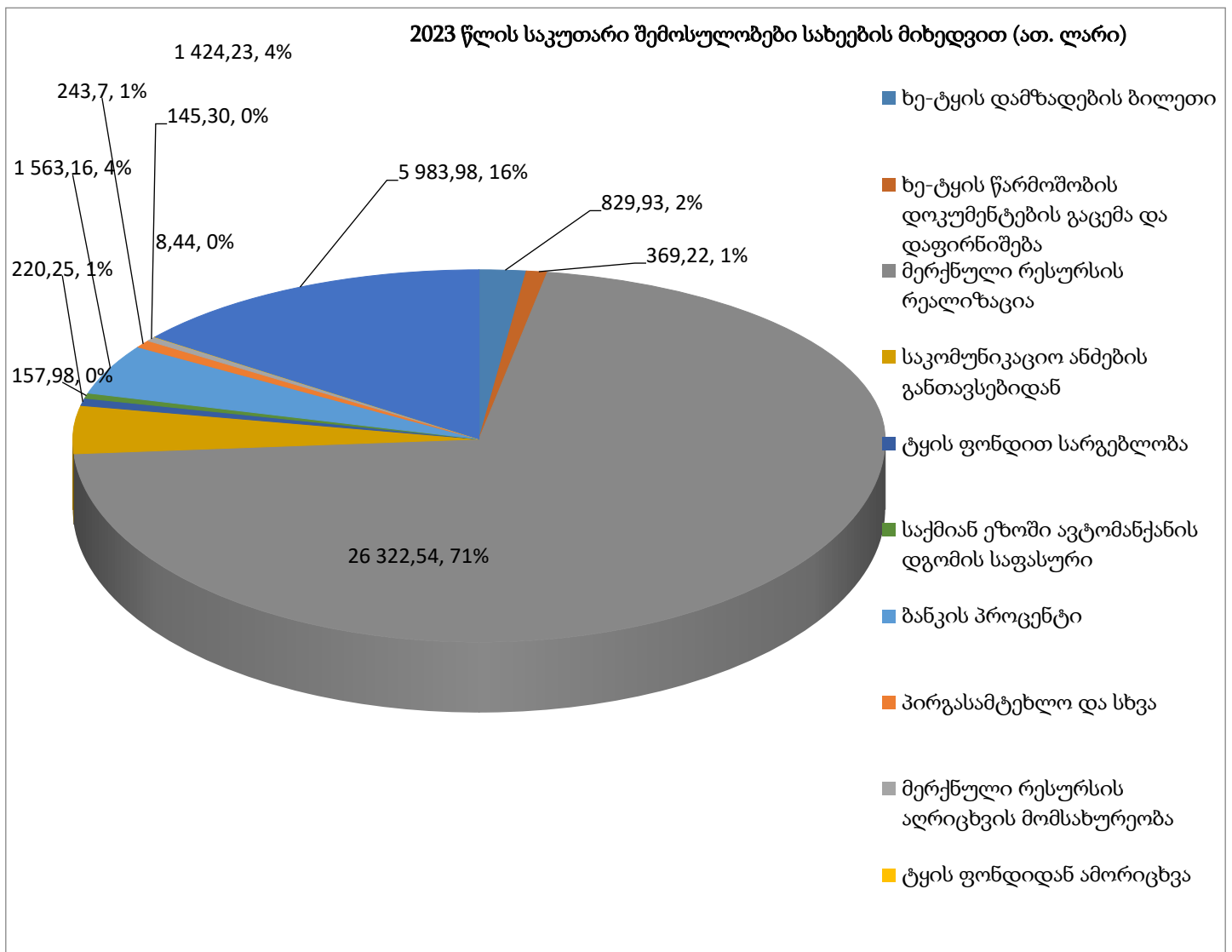
დასახელება	2023 წელი დაზუსტებული გეგმა				2023 წელი ფაქტი				2023 წელი შესრულება			
	მთლიანი ბიუჯეტი	მათ შორის			მთლიანი ბიუჯეტი	მათ შორის			მთლიანი ბიუჯეტი	მათ შორის		
		სახელმწიფო ბიუჯეტი	მოზნობრივი გრანტი	საკუთარი შემოსავლები		სახელმწიფო ბიუჯეტი	მოზნობრივი გრანტი	საკუთარი შემოსავლები		სახელმწიფო ბიუჯეტი	მოზნობრივი გრანტი	საკუთარი შემოსავლები
ნაშთი პერიოდის დასაწყისისათვის	9,088.8			9,088.8	9,088.8			9,088.8				
შემოსულობები	59,121.29	20,271.87	5,959.42	32,890.00	62,195.53	19,905.28	5,019.40	37,270.85	105%	98.2%	84%	113%
შემოსავლები	59,121.29	20,271.87	5,959.42	32,890.00	62,195.53	19,905.28	5,019.40	37,270.85	105%	98%	84%	113%
მ.შ. საბიუჯეტო სახსრები	20,271.87	20,271.87	-	-	19,905.28	19,905.28	-	-	98%	98%	-	-
მ.შ. საკუთარი შემოსავლები	32,890.00	-	-	32,890.00	37,270.85	-	-	37,270.85	113%	-	-	113%
გრანტები	5,959.42	-	5,959.42	-	5,019.40	-	5,019.40	-	84%	-	84%	-
სატყეო სისტემის ჩამოყალიბება და მართვა 31 09	67,313.29	20,271.87	5,959.42	41,082.00	56,536.42	19,905.28	5,019.40	31,611.74	84%	98.2%	84%	77%
ეროვნული სატყეო სააგენტოს რეგულირება და მართვა 31 09 01	25,247.21	9,098.88	21.33	16,127.00	22,937.30	9,009.75	14.23	13,913.32	91%	99%	67%	86%
ტყის მოვლა-აღდგენის ღონისძიებები 31 09 02	2,280.10	400.00	312.60	1,567.50	1,276.63	244.25	249.53	782.86	56%	61%	80%	50%
ტყითსარგებლობის ღონისძიებები 31 09 03	38,935.98	10,522.99	5,625.49	22,787.50	31,947.29	10,401.29	4,755.64	16,790.36	82%	99%	85%	74%
ტყის აღრიცხვა-ინვენტარიზაციის ღონისძიებები 31 09 04	850.00	250.00	-	600.00	375.20	250.00	-	125.20	44%	100%	-	21%
ნაშთი პერიოდის ბოლოს	896.80	-	-	896.80	14,747.91	-	-	14,747.91	-	-	-	-

## 9.2. კანონმდებლობით ნებადართული სხვა (საკუთარი) შემოსავლები და გადასახდელები

ფაქტობრივად, ეროვნული სატყეო სააგენტოს მიერ მიღებულმა შემოსავლებმა 2023 წელს შეადგინა 37,270.9 ათ. ლარი:

გრაფიკი N1

2023 წლის საკუთარი შემოსულობების რიცხოვრივი და პროცენტული მაჩვენებლები სახეების მიხედვით.



### დაფინანსება სხვა წყაროებიდან:

საანგარიშო პერიოდში, მიზნობრივი გრანტების ფარგლებში განხორციელდა კანონით დადგენილი პროცედურები და დამტკიცდა მიზნობრივი გრანტების ხარჯთაღრიცხვები:

- „იმერეთის რეგიონში დაავადებული წაბლნარი ტყეების აღდგენის და განახლების პროგრამის და ეკო-პრემიების პროგრამის“ ხელშეკრულების ფარგლებში - 312,6 ათ. ლარზე; (ხელშეკრულება საქართველოს მთავრობასა და ბაქო-თბილისი-ჯეიჰანის მილსადენის კომპანიას (BTC Co) და სამხრეთ კავკასიის მილსადენის კომპანიას (SCP Co) შორის);
- ევროპული განათლებისა და კულტურის აღმასრულებელ სააგენტოსა (ევროკომისია) და 16 ბენეფიციარს, მათ შორის სსიპ ეროვნულ სატყეო სააგენტოს შორის ხელმოწერილ საგრანტო ხელშეკრულების ფარგლებში- „საქართველოს უმაღლესი განათლების სისტემაში დუალური (ორმაგი) განათლების განხორციელების შესაძლებლობების გაძლიერება“-21.3 ათ. ლარზე;
- მომზადდა და დამტკიცდა 2023 წლის ხარჯთაღრიცხვა **სსიპ ეროვნულ სატყეო სააგენტოსა** და გერმანიის საერთაშორისო თანამშრომლობის საზოგადოებას (GCF/GIZ) - შორის გაფორმებული საგრანტო ხელშეკრულება „ტყის მდგრადი მართვა ეროვნული სატყეო სააგენტოს მართვის დაქვემდებარებულ ტერიტორიებზე - 5,625.0 ათ. ლარზე, (8 სამიზნე სატყეო უბანი)“ **მიზნობრივი გრანტი N2471, 10.03.2022**, (ფულადი გრანტის მთლიანი მოცულობა - 14,873,206.00 ევრო).

სულ ჯამში მიზნობრივი გრანტის ფარგლებში 2023 წელს გასაწევმა ხარჯების დაზუსტებულმა გეგმამ შეადგინა 5,959.42 ათ. ლარი, ხოლო საკასო შესრულებამ შეადგინა 5,019.40 ათ. ლარი (84 %).

### ძირითად საქმიანობასთან დაკავშირებული ინფორმაცია:

- ✓ მომზადდა და მიღებული იქნა საქართველოს მთავრობის განკარგულება (N375 21.02.23) საქართველოს გარემოს დაცვისა და სოფლის მეურნეობის სამინისტროს სსიპ ეროვნული სატყეო სააგენტოს 2023 წლის ბიუჯეტის, საშტატო ნუსხისა და სახელფასო ფონდის შეთანხმების თაობაზე;

- ✓ მომზადდა და მიღებული იქნა საქართველოს მთავრობის განკარგულება (N390 27.02.23) „საქართველოს გარემოს დაცვისა და სოფლის მეურნეობის სამინისტროს საჯარო სამართლის იურიდიული პირისთვის – ეროვნული სატყეო სააგენტოსთვის „საქართველოს 2023 წლის სახელმწიფო ბიუჯეტის შესახებ“ საქართველოს კანონის 25-ე მუხლით გათვალისწინებულ შეზღუდვაზე გამონაკლისის დაშვების თაობაზე“;
- ✓ მომზადდა და გამოიცა „სსიპ ეროვნული სატყეო სააგენტოს უფროსის ბრძანებები საჯარო სამართლის იურიდიული პირის ეროვნული სატყეო სააგენტოს სამტატო ნუსხისა და თანამდებობრივი სარგოების დამტკიცებისა და მასში შეტანილი ცვლილებების შესახებ“;
- ✓ მომზადდა „სსიპ ეროვნული სატყეო სააგენტოს უფროსის „საჯარო სამართლის იურიდიული პირის ეროვნული სატყეო სააგენტოს 2023 წლის საკუთარი შემოსულობების, გადასახდელებისა და ნაშთის ცვლილების მაჩვენებლების განსაზღვრის შესახებ“ 2023 წლის 27 თებერვლის N376/ს ბრძანება“;
- ✓ „საქართველოს გარემოს დაცვისა და სოფლის მეურნეობის სამინისტროს სისტემაში ფინანსური მართვისა და კონტროლის სისტემის ჩამოყალიბების მიზნებისათვის უფლებამოსილებებისა და პასუხისმგებლობის განაწილების წესის დამტკიცების შესახებ“ 2022 წლის 25 მარტის N2-240 ბრძანების საფუძველზე მომზადდა პერიოდული ანგარიშები: სააგენტოს 2022 წლის ანგარიში და სააგენტოს 2023 წლის პირველი, მეორე, მესამე და მეოთხე კვარტლის ანგარიში;
- ✓ მომზადდა ფინანსური დეპარტამენტის 2022 წლის და 2023 წლის კვარტალური პროგრეს-ანგარიშები;
- ✓ „საჯარო ინფორმაციის ელექტრონული ფორმით მოთხოვნისა და პროაქტიულად გამოქვეყნების შესახებ“ საქართველოს მთავრობის 2013 წლის 26 აგვისტოს N219 დადგენილების თანახმად მომზადდა 2022 წლის და 2023 წლის კვარტალური ანგარიშები (3 ანგარიში);
- ✓ მომზადდა სხვადასხვა სტრატეგიული დოკუმენტების (სოფლის სტრატეგიის, კლიმატის სამოქმედო გეგმის, ხედვა-2030) პერიოდული ანგარიშების და სამოქმედო გეგმის ბიუჯეტის მაჩვენებლები;
- ✓ მომზადდა ცვლილებები სააგენტოს 2023 წლის ბიუჯეტის ხარჯების კვარტალურ განწერაში (კვარტლებსა და კლასიფიკაციის მუხლებს შორის დაზუსტების მიზნით), მათ შორის კვარტალური 4 ერთეული, კლასიფიკაციის მუხლებს შორის 2 ერთეული;
- ✓ საქართველოს გარემოს დაცვისა და სოფლის მეურნეობის სამინისტროს 2024-2027წწ საშუალოვადიანი სამოქმედო გეგმის შედგენის მიზნით, სტრატეგიული დაგეგმვისა და განვითარების სამსახურთან და სააგენტოს ცენტრალური აპარატის სტრუქტურული

ქვედანაყოფებთან კოორდინაციით მომზადდა სააგენტოს 2024-2027წწ საშუალოვადიანი სამოქმედო გეგმა და საშუალოვადიანი ბიუჯეტი;

- ✓ საქართველოს გარემოს დაცვისა და სოფლის მეურნეობის სამინისტროს 2024 წლის ერთიანი საბიუჯეტო განაცხადის შედგენის მიზნით, მომზადდა სსიპ ეროვნული სატყეო სააგენტოს 2024 წლის საბიუჯეტო განაცხადი;
- ✓ მომზადდა სსიპ ეროვნულ სატყეო სააგენტოსა და გერმანიის საერთაშორისო თანამშრომლობის საზოგადოებას (GCF/GIZ) - შორის გაფორმებული საგრანტო ხელშეკრულების *(ტყის მდგრადი მართვა ეროვნული სატყეო სააგენტოს მართვის დაქვემდებარებულ ტერიტორიებზე - 8 სამიზნე სატყეო უბანი)* თანახმად კვარტალური ანგარიშგებები (4 ანგარიში) და ასევე საკუთარი კონტრიბუციის ფარგლებში ჩასათვლელი ანგარიშგების დანართი - NFA\_Annex 3k - Own contribution (3 ანგარიში);
- ✓ სააგენტოს მიერ გასაწევი ფასიანი მომსახურეობის ნაწილში მომზადდა და გაფორმდა 49 ხელშეკრულება (მერქნული რესურსის აღრიცხვის, საკადასტრო ნახაზების მომზადების);
- ✓ სახელმწიფო აუდიტის 2020-2021 წწ ჩატარებული ფინანსური აუდიტის რეკომენდაციების შესრულების მიზნით, სახელმწიფო აუდიტის რეკომენდაციების შესრულების მონიტორინგის ელექტრონულ სისტემაში აიტვირთა შესაბამისი დოკუმენტაცია და შესრულების ანგარიშები.

### **ელექტრონული აუქციონი:**

- 2023 წელს გამოცხადდა 1250 ელექტრონული აუქციონი; მომზადდა და გამოიცა აუქციონის გამოცხადების 1250 ბრძანება, შესაბამისად მომზადდა და გამოიცა ყველა აუქციონის შედეგის ბრძანება;
- გაყიდული მერქნული რესურსის მოცულობამ შეადგინა 99 841 კუბური მეტრი. აუქციონის გასაყიდმა თანხამ შეადგინა 23 446 227 ლარი;
- სახელმწიფო ტყის მიწის ნაკვეთზე საკომუნიკაციო ქსელების სახაზო ნაგებობის განთავსების მიზნით გამოცხადდა 5 ელექტრონული აუქციონი; აქედან, შედგა 4 ელექტრონული აუქციონი 3163 კვმ-ზე, რომლის გასაყიდმა ფასმა შეადგინა 201 600 ლარი. არასასოფლო-სამეურნეო

დანიშნულების მიწის ნაკვეთზე (40000 კვმ-ზე) გამოცხადდა და შედგა 1 ელექტრონული აუქციონი, რომლის გასაყიდმა ფასმა შეადგინა 10 500 ლარი;

- გამოცხადდა ელექტრონული აუქციონი სსიპ ეროვნული სატყეო სააგენტოს სარგებლობაში არსებული შენობის პირველ სართულზე ერთი ერთეული სავაჭრო (ვენდინგ) აპარატის (ყავისა და პროდუქტების) განთავსებისათვის საჭირო ფართის (4 კვ.მ) სარგებლობაში გაცემის მიზნით.

### სახელმწიფო შესყიდვები

- სააგენტოს ადმინისტრაციული და სხვა საქმიანობის უზრუნველყოფის მიზნით, 2023 წელს გაფორმდა სახელმწიფო შესყიდვების შესახებ ხელშეკრულებები სახელმწიფო ბიუჯეტის სახსრებით - 12,926,272.34 ლარზე, საკუთარი სახსრებით - 9,235,826.50 ლარზე, მიზნობრივი გრანტის ფარგლებში - 4,495,232.86 ლარზე;

### საქმიანი ეზოების მოწყობა და ინფრასტრუქტურული პროექტები

2023 წელს მიმდინარეობს 5 (ხუთი) ადმინისტრაციული შენობის და საქმიანი ეზოს (ახალციხე; ზუგდიდი; ყვარელი; ბოლნისი; ცაგერი) სამშენებლო-სარემონტო სამუშაოები, საიდანაც დასრულდა 2 (ორი) ადმინისტრაციული შენობის და საქმიანი ეზოს (ახალციხე; ზუგდიდი) მშენებლობა; ამჟამად მიმდინარეობს (ყვარელი; ბოლნისი; ცაგერი) პროექტით გათვალისწინებული სამუშაოები და მშენებლობა დასრულდება 2024 წელს.

ასევე ტენდერი გამოცხადდა და გაფორმდა 18 (თვრამეტი) ხელშეკრულება - (იმერეთში - ტყიბულის, საჩხერის, ჭიათურის, ნერგეთის, თეთრაწყარო; ქვემო ქართლში - ახალსოფლის, თეთრიწყაროს; სამეგრელოში - მარტვილის, წალენჯიხის; რაჭაში - ცაგერის, სორის; გურიაში - ლანჩხუთის, ჩოხატაურის; კახეთში - ფშაველის, ენისელის, ჭიკანის, ჯოჯოლოს; მცხეთაში - მყუდრო;) საქმიანი ეზოს სამშენებლო სამუშაოების შესყიდვაზე. საიდანაც 14 (თოთხმეტი) (ქვემო ქართლში -

ახალსოფელი, თეთრიწყარო; **იმერეთი** - ტყიბული, საჩხერე, ნერგეთი; **გურიაში** - ლანჩხუთი, ჩოხატაური; **კახეთში** - ფშაველი, ენისელი, ჭიკაანი; **მცხეთაში** - მყუდრო; **რაჭაში** - ცაგერი; **სამეგრელოში** - მარტვილი, წალენჯიხა;) საქმიანი ეზოს მშენებლობა დასრულებულია, ხოლო კახეთში 1 საქ. ეზო ჯოყოლოს მშენებლობა შეწყდა); ამჟამად მიმდინარეობს **იმერეთი** - ჭიათურა; **რაჭა** - სორი; **იმერეთი** -თეთრაწყაროს საქმიანი ეზოების მშენებლობა, რომელიც დასრულდება 2024 წელს.

სულ სააგენტოში, დღეის მდგომარეობით მოწყობილია 52 საქმიანი ეზო (ზესტაფონი, მათხოჯი, დაბათიანეთი, ხევსურთსოფელი, თვალივი, ბულაჩაური, კანატია, ლისი, ბოდორნა, ციხისძირი, ანანური, ლაგოდები, თელავი-კისისხევი, საგარეჯო, დედოფლისწყარო, გურჯაანი, ახმეტა, კოჭბაანი, ანდეზიტი, წაღვერი, ასპინძა, ჩორჩანი, ზღუდერი, ლესემა, სადმელი, ბორჯომის პლატო, ხაშური, ახალციხე, ზუგდიდი, ამამლო, ხოდაშენი, ბოლნისი, ჩოხატაური, შემოქმედი, ჯილაურა, ძეგვი, გორი ბოზნევი, კასპი, ტყიბული, ახალსოფელი, მარტვილი, თეთრიწყარო, საჩხერე, ცაგერი-გაგულეჩი, ლანჩხუთი, ჩოხატაური-ქვენობანი, ფშაველი, წალენჯიხა- ჯვარი, ენისელი, ჭიკაანი, ყუდრო).

### სატრანსპორტო საშუალებები

სააგენტოს საკუთარი სახსრების ფარგლებში შეძენილი და მოწოდებულია შემდეგი სატრანსპორტო საშუალებები:

- 9 ერთეული დასტერი;

სააგენტოს საბიუჯეტო სახსრების ფარგლებში შეძენილი და მოწოდებულია შემდეგი სატრანსპორტო საშუალებები:

- 12 ერთეული პიკაპი;
- 1 ერთეული ექსკავატორი;
- 4 ერთეული თვითმცლელი სატვირთო;
- 2 ერთეული ბულდოზერი;

- 7 ერთეული მაღალი გამავლობის 6x6 თვლების სისტემის სატვირთო ავტომანქანა ჯალამბართ და ჰიდრომანიპულატორით (მ.შ 4 ერთეული სსიპ - ეროვნულ სატყეო სააგენტოსა და „გერმანიის საერთაშორისო თანამშრომლობის საზოგადოებას (GIZ)“ შორის 2021 წლის 22 დეკემბერს გაფორმებული საგრანტო ხელშეკრულების შესაბამისი დაფინანსებით);
- 6 ერთეული ექსკავატორ-დამტვირთველი (თვლიანი ტრაქტორი);
- 2 ერთეული ავტოთვითმცლელი (6x6) ჯალამბართ.

ასევე 2022 წელს გაფორმებული ხელშეკრულების ფარგლებში 2023 წელს მოწოდებული იქნა:

- 25 ერთეული პიკაპი.

**სააგენტოს მიზნობრივი გრანტის ფარგლებში (GCF/GIZ-ის) შეძენილია შემდეგი სატრანსპორტო საშუალებები:**

ეროვნულ სატყეო სააგენტოსა და „გერმანიის საერთაშორისო თანამშრომლობის საზოგადოებას (GIZ)“ შორის 2021 წლის 22 დეკემბერს გაფორმებული საგრანტო ხელშეკრულების ფარგლებში 2022 წელს გაფორმებული ხელშეკრულებების ფარგლებში, 2023 წელს მოწოდებული იქნა:

- 2 ერთეული სატვირთო (4 X 2 სისტემით);
- 11 ერთეული პიკაპი;
- 1 ერთეული ბულდოზერი.