



ეროვნული სატყეო სააგენტო  
National Forestry Agency

I კვარტლის  
ანგარიში

2021

---

სსიპ ეროვნული სატყეო სააგენტო

## სარჩევი

შესავალი .....	3
1. სამართლებრივი უზრუნველყოფა.....	6
2. ტყის აღრიცხვა-ინვენტარიზაცია.....	7
3. ტყითსარგებლობა .....	11
3.1. მერქნული რესურსით სარგებლობა .....	11
3.2. სატყეო გზების მოწყობა-რეაბილიტაცია.....	14
3.3. მრავალმიზნობრივი ტყითსარგებლობა .....	14
4. ტყის მოვლა-აღდგენა .....	16
4.1. ტყის აღდგენის ღონისძიებები.....	16
5. კანონალსრულება და კანონმდებლობის დარღვევები.....	17
6. ადამიანური რესურსების მართვა და საქმისწარმოება .....	18
7. სტრატეგიული დაგეგმვა-განვითარება და საერთაშორისო თანამშრომლობა.....	20
7.1. სტრატეგიული დაგეგმვა და განვითარება.....	20
7.2. საერთაშორისო თანამშრომლობა .....	20
8. საზოგადოებასთან ურთიერთობა.....	22
9. ბიუჯეტის შესრულება .....	25

## შესავალი

ეროვნული სატყეო სააგენტო შეიქმნა 2013 წლის 14 მაისს. სააგენტო წარმოადგენს საქართველოს გარემოს დაცვისა და სოფლის მეურნეობის სამინისტროს სისტემაში შემავალ საჯარო სამართლის იურიდიულ პირს. სააგენტო მართავს 1,996.8 ჰა სახელმწიფო ტყეს (ტყით დაფარულია 1,876.8 ჰა, მათ შორის 190.8 ოკუპირებულ ტერიტორიებზე). შესაბამისად, სააგენტო ქვეყანაში ძირითადი ტყის მართვის ორგანოა და პასუხისმგებელია ტყითსარგებლობის, ტყის ინვენტარიზაციის, აგრეთვე ტყის მოვლა-აღდგენის ღონისძიებების დაგეგმვასა და განხორციელებაზე ქვეყნის 9 რეგიონში.

სააგენტო შედგება ცენტრალური აპარატისა და 9 რეგიონული სამსახურისაგან (*დიაგრამა 1*). სააგენტოში დასაქმებულია 688 ადამიანი, მათ შორის, 96 ცენტრალურ სამსახურში, ხოლო 592 თანამშრომელი - 9 რეგიონულ სამსახურში (მათგან ხელშეკრულებით დასაქმებულია - 210 ადამიანი).

სააგენტო არ ოპერირებს დაცულ ტერიტორიებზე, აჭარის ავტონომიური რესპუბლიკის, თბილისსა და მის გარშემო არსებული მწვანე ნარგავების, მუნიციპალური ერთეულების - სოფლებისა და ქალაქების, აგრეთვე კერძო საკუთრებაში არსებულ ტერიტორიებზე.

სააგენტოს მიზანია ტყეების რაოდენობრივი და ხარისხობრივი მაჩვენებლების შენარჩუნება და გაუმჯობესება. მდგრადი მართვის გზით მრავალმიზნობრივი ტყითსარგებლობის და სოფლად განვითარების ხელშეწყობა.

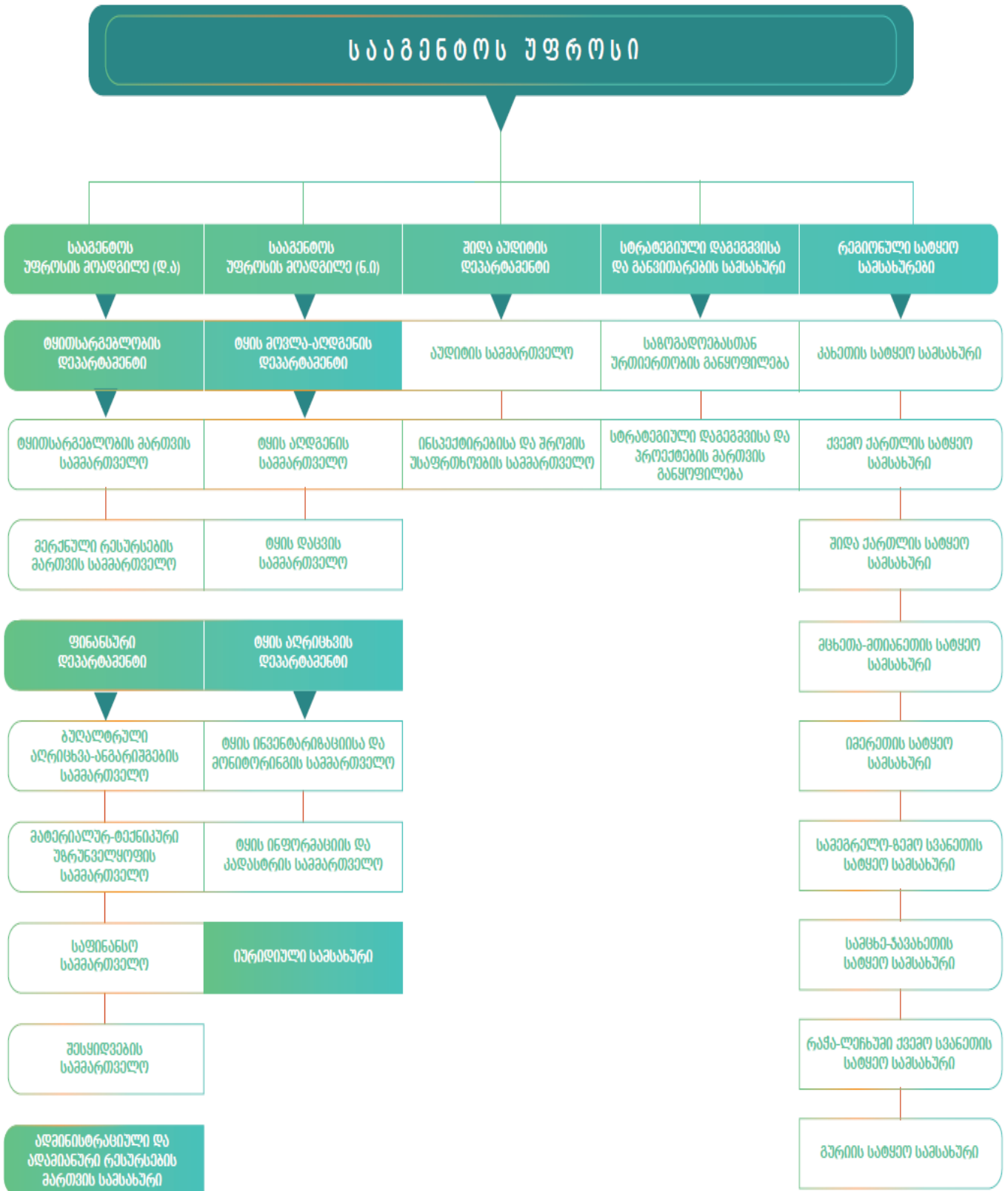
### სააგენტოს პრიორიტეტებია:

- ტყის მოვლა-აღდგენის ღონისძიებების ხარისხობრივი და რაოდენობრივი მაჩვენებლების გაზრდა სამუშაოების დაგეგმვის, განხორციელებისა და მონიტორინგის გაუმჯობესებული მექანიზმის დანერგვის გზით;
- ტყის მართვის დაგეგმვის გაუმჯობესება;
- თანამშრომელთა შესაძლებლობების განვითარება;
- საზოგადოების ცნობიერების ღონის ამაღლება და ინფორმირების ხელშეწყობა;
- მრავალმიზნობრივი ტყითსარგებლობის უზრუნველყოფა და ეკოსისტემების მომსახურების განვითარება;

- მატერიალურ-ტექნიკური შესაძლებლობების განვითარება;
- ინსტიტუციური გაძლიერება და მმართველობის გაუმჯობესება.

ჩამოთვლილი პრიორიტეტებიდან გამომდინარე სააგენტო ახორციელებს თანმიმდევრულ ღონისძიებებს, რომლის ანგარიშსაც წარმოგიდგენთ წინამდებარე დოკუმენტში. გასათვალისწინებელია, რომ 2020-21 წლებში, საქართველოში და ზოგადად მსოფლიოში COVID-19-ით გამოწვეულმა პანდემიამ უდიდესი გავლენა იქონია თითქმის ყველა სფეროზე და მათ შორის სსიპ ეროვნული სატყეო სააგენტოს საქმიანობაზე.

დიაგრამა 1: სსიპ ეროვნული სატყეო სააგენტოს სტრუქტურა.



## 1. სამართლებრივი უზრუნველყოფა

„საქართველოს ტყის კოდექსი“ დამტკიცდა 2020 წლის 22 მაისს და ძალაში შევიდა 2021 წლის 01 იანვარს. ახალი კანონის ძალაში შესვლამ გამოიწვია მთელი რიგი საკითხების ახლებური მოწესრიგება, ახალი ტყის კოდექსიდან გამომდინარე მომზადდა და მთავრობის მიერ მიღებული იქნა „ტყითსარგებლობის წესის დამტკიცების შესახებ“ საქართველოს მთავრობის დადგენილება.

სამინისტროსთან ერთად შემუშავდა „საქართველოს ტყის კოდექსში ცვლილების შეტანის შესახებ“ საქართველოს კანონის პროექტი.

სამინისტროსთან ერთად შემუშავდა „ბუნებრივი რესურსებით სარგებლობისათვის მოსაკრებლების შესახებ“ საქართველოს კანონში ცვლილების შეტანის შესახებ“ საქართველოს კანონის პროექტი (ტყის არამერქნული რესურსებით სარგებლობისთვის შესაბამისი მოსაკრებლების დადგენასთან დაკავშირებით).

ასევე სამინისტროსთან ერთად შემუშავდა საქართველოს კანონი „ფიზიკური და კერძო სამართლის იურიდიული პირების მფლობელობაში (სარგებლობაში) არსებულ მიწის ნაკვეთებზე საკუთრების უფლების აღიარების შესახებ“ საქართველოს კანონში ცვლილების შეტანის თაობაზე (თვითნებურად დაკავებული სახელმწიფო საკუთრების სასოფლო ან არასასოფლო-სამეურნეო დანიშნულების მიწებთან დაკავშირებით).

მომზადდა და სამინისტროში წარდგენილია „სახელმწიფო ქონების შესახებ“, „საქართველოს ადმინისტრაციულ სამართალდარღვევათა კოდექსში და „საქართველოს სისხლის სამართლის საპროცესო კოდექსში“ ცვლილებების შეტანის პაკეტი: ცვლილებების პაკეტი გულისხმობს, უფრო მოქნილი და დაჩქარებული სისტემით უზრუნველყოფის მიზნით, უკანონოდ მოჭრილი მერქნული რესურსის დაუყოვნებლივი რეალიზაციის უფლების სააგენტოსთვის მინიჭებას.

სამინისტროსთან ერთად შემუშავდა „გარემოსდაცვითი შეფასების კოდექსში“ ცვლილების შეტანის თაობაზე საქართველოს კანონის პროექტი (ტყით სპეციალურ სარგებლობაზე და ტყის სტატუსთან დაკავშირებით).

## 2. ტყის აღრიცხვა-ინვენტარიზაცია

### სატყეო უბნის ფართობებისა და საზღვრების დაზუსტება

ტყის აღრიცხვის დეპარტამენტი, ტყის მდგრადი მართვის მისაღწევად, ახორციელებს ტყის აღრიცხვას, ტყის რესურსების რაოდენობრივი და ხარისხობრივი მდგომარეობის შესახებ ინფორმაციის მოპოვებას, ეროვნულ სატყეო სააგენტოს მართვას დაქვემდებარებული სატყეო უბნების საზღვრების დადგენასა და ტყის მართვის გეგმების შემუშავებას.

ტყის საზღვრები ეტაპობრივად ზუსტდება იმ რეგიონებში, სადაც ხორციელდება მართვის დონის ინვენტარიზაცია. შესაბამისად, საანგარიშგებო პერიოდში, მიმდინარეობდა სსიპ ეროვნული სატყეო სააგენტოს მართვას დაქვემდებარებული წალკა-თეთრიწყაროს სატყეო უბნის ფართობების და საზღვრების დაზუსტება (საკვარტალე ქსელის მომზადება, დეშიფრირება), ელექტრონული Shp-ფაილების მომზადება - 52,200 ჰა.

### კამერალური სამუშაოები

მიმდინარეობდა კამერალური სამუშაოები ახმეტის და დედოფლისწყარო-სიღნაღის სატყეო უბნებისთვის მართვის გეგმის შედგენის მიზნით. განხორციელდა, ველზე მოპოვებული ინფორმაციის ანალიზი, ისტორიულ მონაცემებთან შედარება და სახელმწიფო ტყის საზღვრების დაზუსტება 55,492 ჰა და 19,385 ჰა ფართობებზე.

### სასოფლო-სამეურნეო და არასასოფლო-სამეურნეო მიზნით ტყითსარგებლობა

ტყის აღრიცხვის დეპარტამენტი, „ტყითსარგებლობის წესის დამტკიცების შესახებ“ საქართველოს მთავრობის 2010 წლის 20 აგვისტოს №242 დადგენილების თანახმად, ახორციელებს სასოფლო-სამეურნეო (მუხლი 57) და არასასოფლო-სამეურნეო (მუხლი 60) მიზნით სარგებლობას შემდგომში სახელმწიფო ტყის ტერიტორიაზე ტყითსარგებლობის განხორციელების უზრუნველსაყოფად. 2021 წლის პირველ კვარტალში, ზემოაღნიშნული ტყითსარგებლობის მიზნით, განხორციელდა 26,596 ჰა ფართობის ფაქტიური მდგომარეობის შესწავლა, რომელიც „სახელმწიფო ტყის ფონდის საზღვრების დადგენის შესახებ“ საქართველოს მთავრობის 2011 წლის 4 აგვისტოს №299 დადგენილებით დამტკიცებული სახელმწიფო ტყის ფონდის საზღვრების მიხედვით, წარმოადგენს სსიპ ეროვნული სატყეო სააგენტოს მართვას დაქვემდებარებულ სახელმწიფო ტყეს.

### **წილის შესწავლა ან/და მოპოვებისთვის ლიცენზიის გაცემა**

ტყის აღრიცხვის დეპარტამენტი სახელმწიფო ტყის ტერიტორიაზე (გარდა დაცული ტერიტორიების იმ კატეგორიებისა და ზონებისა, სადაც კანონმდებლობით აკრძალულია ტყითსარგებლობა) ახორციელებს წილის შესწავლის ან/და მოპოვებისთვის ლიცენზიის გაცემის მიზნით მოთხოვნილი ფართობების დაზუსტება/იდენტიფიცირებას, „სახელმწიფო ტყის ფონდის საზღვრების დადგენის შესახებ“ საქართველოს მთავრობის 2011 წლის 4 აგვისტოს №299 დადგენილებით დამტკიცებული სახელმწიფო ტყის ფონდის საზღვრების თანახმად და „სასარგებლო წილისეულის მოპოვების ლიცენზიის გაცემის წესისა და პირობების შესახებ“ საქართველოს მთავრობის 2005 წლის 11 აგვისტოს №136 დადგენილების მუხლი 21-ის შესაბამისად, ფაქტიური მდგომარეობის შესახებ ინფორმაციის შემუშავებას. პირველ კვარტალში, სახელმწიფო ტყის ტერიტორიაზე წილით სარგებლობის განხორციელების მიზნით, ფაქტიური მდგომარეობის შესწავლა, ადგილმდებარეობის დაზუსტება, ანალიზი განხორციელდა 5,859.969 ჰა ფართობზე (აქედან სახელმწიფო ტყეში მდებარეობს 3,651.797 ჰა).

### **სახელმწიფო ტყის სპეციალური დანიშნულებით სარგებლობა**

„ტყითსარგებლობის წესის დამტკიცების შესახებ“ საქართველოს მთავრობის 2010 წლის 20 აგვისტოს №242 დადგენილების თავი VI თანახმად ხორციელდება სახელმწიფო ტყის სპეციალური დანიშნულებით სარგებლობა. აქედან გამომდინარე, პიველი კვარტლის განმავლობაში შესწავლილი და დამუშავებული იქნა სახელმწიფო ტყის ტერიტორიაზე სპეციალური დანიშნულებით სარგებლობის მიზნით მოთხოვნილი ფართობები 8,1752 ჰა.

### **მომსახურება**

„საქართველოს გარემოს დაცვისა და სოფლის მეურნეობის სამინისტროს საჯარო სამართლის იურიდიული პირის – ეროვნული სატყეო სააგენტოს დებულების დამტკიცების შესახებ“ საქართველოს გარემოსა და ბუნებრივი რესურსების დაცვის მინისტრის 26.12.2016 წ. №50 ბრძანებით დამტკიცებული დებულების მე-8 მუხლის და „ტყითსარგებლობის წესის დამტკიცების შესახებ“ საქართველოს მთავრობის 2010 წლის 20 აგვისტოს №242 დადგენილების მე-4 მუხლის პირველი პუნქტის „ვ“ ქვეპუნქტისა და ამავე დადგენილების



დანართი №4-ის თანახმად, ტყის აღრიცხვის დეპარტამენტი ახორციელებს შემდეგი სახის მომსახურებებს, კერძოდ:

- მიწის ნაკვეთის შესახებ ინფორმაციის მომზადება (მიწის ნაკვეთის საკადასტრო აზომვითი ნახაზის, სიტუაციური ნახაზის ან/და აბრისის მომზადება)
- გენერალური ლიცენზიისა და ხე-ტყის დამზადების სპეციალური ლიცენზიის, სამონადირეო მეურნეობისთვის და სოჭის გირჩის მოპოვებისთვის ლიცენზიის გაცემის მიზნით შერჩეული ფართობების კონტურების დადგენა;
- ხაზობრივი ნაგებობისთვის კუთვნილი მიწის ნაკვეთის შესახებ ინფორმაციის მომზადება (მიწის ნაკვეთის საკადასტრო აზომვითი ნახაზის, სიტუაციური ნახაზის ან/და აბრისის მომზადება);
- ტყეკაფის მონიშვნა (გარდა სოციალური ჭრების ფარგლებში მონიშნული ტყეკაფებისა) ან სახელმწიფო ტყის ფონდიდან ტერიტორიის ამორიცხვამდე მერქნული რესურსის წინასწარი აღრიცხვა;

პირველ კვარტალში სახელმწიფო ტყის ტერიტორიაზე ზემო აღნიშნული მომსახურებები გაეწიათ სხვადასხვა იურიდიულ და ფიზიკურ პირს, განხორციელდა ტყის აღრიცხვის (ტყეკაფის მონიშვნის) სამუშაოები 5.8907 ჰა ფართობზე, ხოლო კარტოგრაფიული მასალები მომზადდა სახელმწიფო ტყის 8,362 ჰა ფართობზე (სამონადირეო მეურნეობისთვის გათვალისწინებული ფართობი).

#### **ფართობების იდენტიფიცირება**

პირველი კვარტლის განმავლობაში, გარემოსდაცვითი შეფასების პროექტებისთვის (გზმ, სკრინინგი, სკოპინგი, სანაყაროები/ფუჭი ქანების განთავსებისთვის) შესწავლილი იქნა მთლიანი 10,426.62 ჰა ფართობი და 40,225 გრძივი მეტრი, მათ შორის სახელმწიფო ტყის ტერიტორიაზე ფიქსირდება 1,753.885 ჰა ფართობი და 4,176 გრძივი მეტრი.

სხვადასხვა უწყებისთვის იდენტიფიცირებული და დამუშავებულია მთლიანობაში 0.0165 ჰა ფართობი, მათ შორის სახელმწიფო ტყის 0.0080 ჰა.

სახელმწიფო ტყის ფართობების შესახებ მომზადდა ინფორმაცია (დამისამართება; Shp-ფაილების დამუშავება-ანალიზი, რეგისტრაცია სსიპ საჯარო რეესტრის ეროვნულ სააგენტოში).

#### **ტყის საზღვრის კორექტირებისთვის ფართობების შესწავლა**

სახელმწიფო ტყის საზღვრის კორექტირებისთვის (ამორიცხვისთვის) და სახელმწიფო ტყეში არსებულ მიწის ნაკვეთებზე ფიზიკური პირების საკუთრების უფლების აღიარებისთვის განხორციელდა 41.3652 ჰა ფართობების შესწავლა (აქედან 21.3824 ჰა - ამორიცხვა; 19.9828 ჰა - ფიზიკური პირების საკუთრების უფლების რეგისტრაცია).

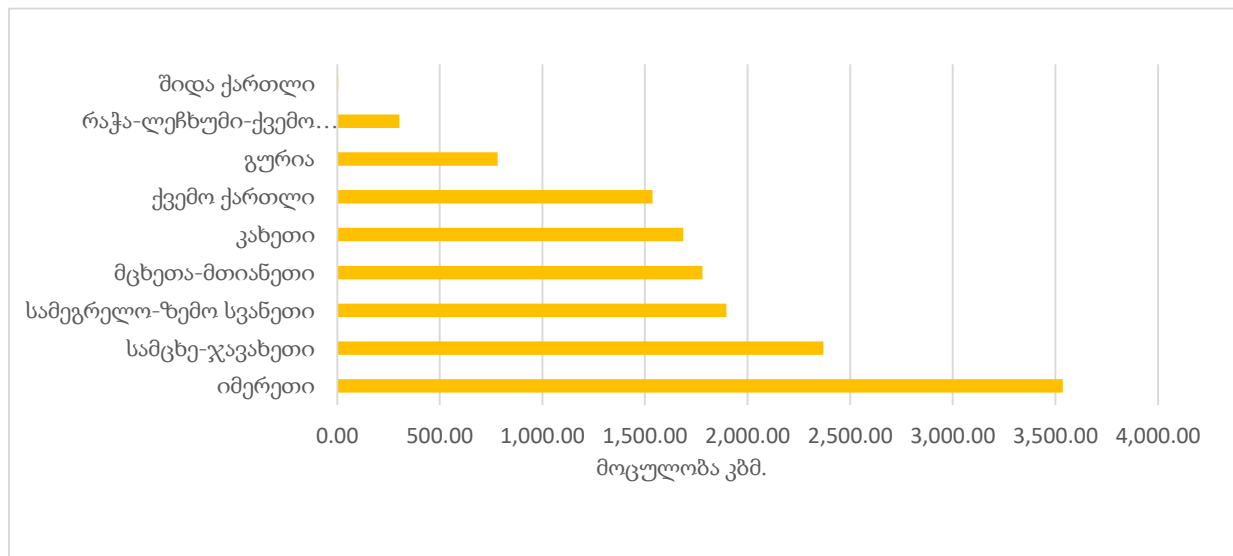
### 3. ტყითსარგებლობა

ტყითსარგებლობის დეპარტამენტი კომპეტენციის ფარგლებში უზრუნველყოფს:

- ტყითსარგებლობის რეგულირებისა და დაგეგმვის ორგანიზებას;
- სარგებლობის უფლებით გასაცემი ობიექტების მომზადებას;
- მერქნული რესურსით უზრუნველყოფის (გარდა აუქციონის წესით გაცემისა) ღონისძიებების ორგანიზებას.

#### 3.1. მერქნული რესურსით სარგებლობა

**დიაგრამა 2:** სააგენტოს მართვას დაქვემდებარებული სახელმწიფო ტყიდან ამორიცხულ ტერიტორიაზე განხორციელებული და ტყით სპეციალური სარგებლობის ჭრების (გარდა სამეურნეო ჭრისა) შედეგად მოპოვებული და დასაწყობებული მერქნული რესურსი.



შენიშვნა: ინფორმაცია სააგენტოს მართვას დაქვემდებარებული სახელმწიფო ტყიდან ამორიცხულ ტერიტორიაზე განხორციელებული და ტყით სპეციალური სარგებლობის ჭრების (გარდა სამეურნეო ჭრისა) შედეგად მოპოვებული და დასაწყობებული მერქნული რესურსის შესახებ მოწოდებულია რეგიონებიდან, რომელიც მუშავდება სპეციალურ რეესტრში და ახლდება ყოველ ორ კვირაში ერთხელ.

ხე-ტყის ტრანსპორტირებისათვის წარმოშობის დოკუმენტის გაწერა და სპეციალური ფირნიშებით მარკირება

სახელმწიფო ქონების ეროვნული სააგენტოდან შემოსული 7 დოკუმენტის შესაბამისად განხორციელდა, მოქალაქეების მიერ ელ. აუქციონზე შეძენილი მერქნული რესურსის ტრანსპორტირებისათვის, წარმოშობის დოკუმენტების გაწერა და სპეციალური ფირნიშით მარკირება.

### **მერქნული რესურსების მართვის ელექტრონული სისტემის განვითარება და მართვა**

სააგენტოში უწყვეტ რეჟიმში მიმდინარეობდა მერქნული რესურსების მართვის ელექტრონული სისტემის ადმინისტრირება, სისტემის მომხმარებელთათვის პრაქტიკული და მეთოდური დახმარების გაწევა.

მერქნული რესურსების მართვის ელექტრონულ სისტემას დაემატა ახალი - „საქმიანი ეზოს“ მოდული, რომელიც მოიცავს სრულ ბიზნესპროცესს „საქმიანი ეზოს“ რეგისტრაციიდან დაწყებული, ხე-ტყის მონაცემების აღრიცხვის, დახარისხების აქტის დეტალების შეტანის, ინვოისის გაწერის, ზედნადებით ხე-ტყის გატანისა და ა. შ. პროცესების შესახებ.

თვითმმართველი ორგანოების მიერ წარმოდგენილი ფაქტობრივად მაცხოვრებელი კომლის წარმომადგენელთა სიების საფუძველზე, ელექტრონულ სისტემაში აისახა 63 პიროვნების მონაცემი (სახელი, გვარი, პირადი ნომერი, მისამართი), აქედან 31 მაღალმთიანი კომლების წარმომადგენელია (15 კმმ).

მიმდინარე საანგარიშო პერიოდში სოციალური ჭრის ფარგლებში ათვისებული იქნა 20,074.3 კმმ ხე-ტყე. ხე-ტყის დამზადების ბილეთები შეიძინა 1,653-მა კომლმა, ხოლო ბილეთებით გაყიდული მოცულობა შეადგენს 17,015.6 კმმ.

სოციალური ჭრის ფარგლებში ათვისებული ხე-ტყის მოცულობამ 2021 წლი I კვარტალში შეადგინა 22,639 კმმ, რაც 2020 წლის I კვარტალის მონაცემებს აღემატება 2564,7 კმმ-ით.

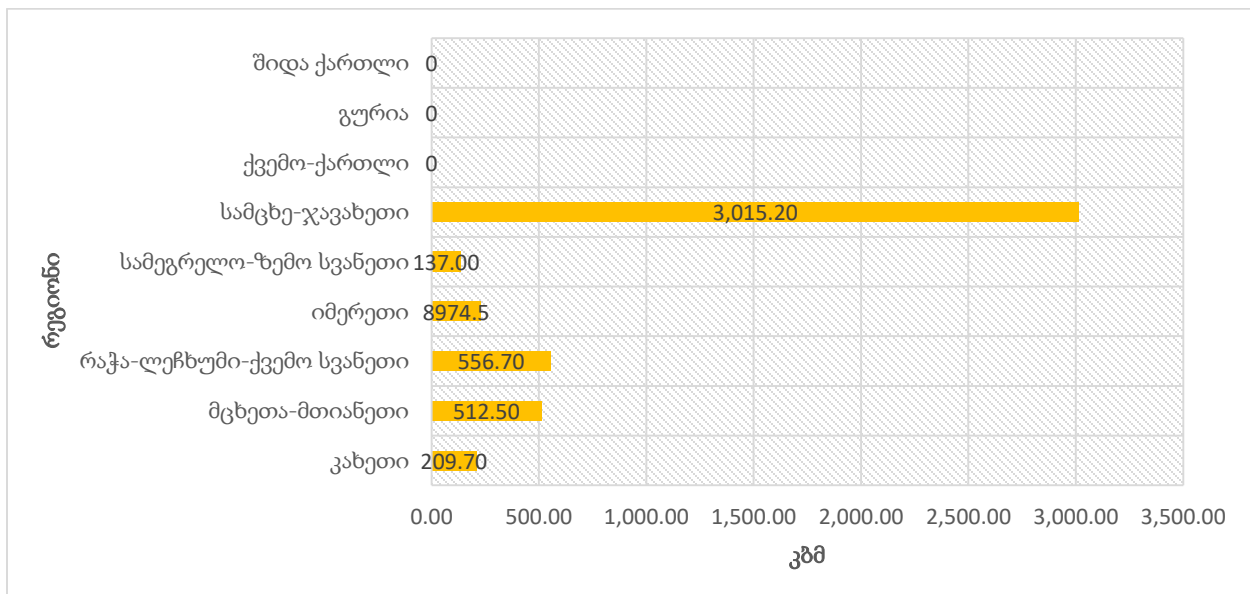
2020 წლის I კვარტალი - 22,639 კმმ;

2021 წლის I კვარტალი - 20,074.3 კმმ.

**ცხრილი 1:** სოციალური ქრის ფარგლებში ათვისებული ხე-ტყის მოცულობა 2020 და 2021 წლების I კვარტალში.

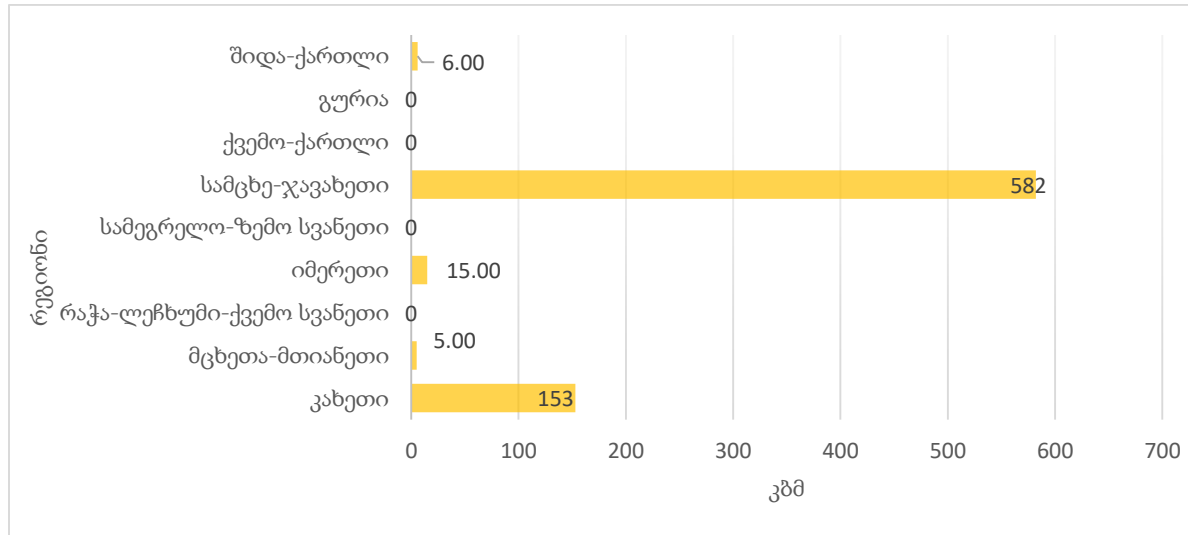
რეგიონი	ათვისებული მოცულობა 2020 წლის I კვარტალი (კმ <sup>3</sup> )	ათვისებული მოცულობა 2021 წლის I კვარტალი (კმ <sup>3</sup> )
ქვემო ქართლი	5,013.8	5,069.8
კახეთი	6,984.5	6,319.1
შიდა ქართლი	2,733.0	2,102.4
მცხეთა-მთიანეთი	4,645.8	3,318.4
იმერეთი	225.5	283.5
სამცხე-ჯავახეთი	2,491.9	2,040.7
გურია	127.0	340.5
სამეგრელო-ზემო სვანეთი	147.0	270.5
რაჭა-ლეჩხუმი-ქვემო სვანეთი	270.5	329.5

**დიაგრამა 3:** ტყეკაფებიდან მიღება-ჩაბარებების მიხედვით, დამზადებული და სააგენტოსთვის გადმოცემული მერქნული რესურსის მოცულობა (სულ 4,661,3 კმ<sup>3</sup>).



**დიაგრამა 4:** სკოლებისა და საბიუჯეტო ორგანიზაციების სათბობი შეშით მომარაგების

მიზნით დამზადებული და გადაცემული მერქნული რესურსის მოცულობა (სულ 761.0 კბმ).



### 3.2. სატყეო გზების მოწყობა-რეაბილიტაცია

სსიპ ეროვნული სატყეო სააგენტოს მართვას დაქვემდებარებულ ტერიტორიებზე ტყეკაფებამდე მისასვლელი სატყეო გზების მოწყობა/რეაბილიტაციის მიზნით სამუშაოების განხორციელება დაიწყო 2021 წლის მეორე კვარტლიდან.

### 3.3. მრავალმიზნობრივი ტყითსარგებლობა

#### სასარგებლო წიაღისეულის შესწავლა-მოპოვება

სასარგებლო წიაღისეულის შესწავლა მოპოვების ლიცენზიის გაცემისათვის მიზანშეწონილობის თაობაზე, განხილულ იქნა სსიპ წიაღის ეროვნული სააგენტოდან შემოსული 21 კორესპონდენცია (სულ 3,536 ჰა), რის საფუძველზეც, სალიცენზიოდ გათვალისწინებულ ფართობებზე არსებული ფაქტობრივი მდგომარეობის შესახებ ინფორმაცია, კომპეტენციის ფარგლებში, მიეწოდა სსიპ წიაღის ეროვნულ სააგენტოს.

#### ტყით სპეციალური დანიშნულებით სარგებლობა (იჯარა)

სააგენტომ ტყით სპეციალურ სარგებლობასთან დაკავშირებით განიხილა 17 განცხადება (97 ჰა-ზე), საიდანაც 2 განმცხადებელს (2.5 ჰა-ზე) ეთქვა უარი, ხოლო 15 განცხადებაზე (94.5 ჰა-ზე) მიმდინარეობს ადმინისტრაციული წარმოება.

**განსაკუთრებული დანიშნულებით ტყით სპეციალური სარგებლობა**

**ცხრილი 2:** ინფორმაცია იმ იურიდიული და ფიზიკური პირების შესახებ, რომლებსაც დასმული აქვთ საკითხი განსაკუთრებული დანიშნულებით ტყით სპეციალური სარგებლობის უფლების მინიჭების თაობაზე. აქვე გაცნობებთ, რომ კანონქვემდებარე აქტის, დებულება - „ტყითსარგებლობის წესის შესახებ“ არარსებობის გამო ზემოაღნიშნული ტყითმოსარგებლების მიერ დასმულ საკითხზე ადმინისტრაციული წარმოება ამ ეტაპზე შეჩერებულია.

ფიზიკური ან იურიდიული პირი	შემოსული მოთხოვნების რაოდენობა სულ	ფართობი წერტილით (ჰა)
ქალაქ დუშეთის მუნიციპალიტეტი რეაბილიტაცია	1	0.001
სს „სოკარი“	1	0.0011
შპს „RMG Gold“	1	5.8404
შპს „ჯეოტრანსი“	1	0.0972
ფ/პ წიქარიძე	1	0.047
შპს „კავკასიის სამთო ჯგუფი“ (ვადის გაგრძელება)	1	82.3248
შპს „პარვუს ჯგუფი“	1	0.0163
სს „ენერგო-პრო ჯორჯია“	17	5.5716
შპს „საქართველოს გაერთიანებული წყალმომარაგების კომპანია“	4	1.1331
სს "Rmg copper"	1	32.3435
შპს „საქართველოს საერთაშორისო ენერგეტიკული კორპორაცია“ (ვადის გაგრძელება)	1	2.0285
სს "საქართველოს სახელმწიფო ელექტრო სისტემა"	1	2.6842
<b>სულ:</b>	<b>31</b>	<b>132.0887</b>

#### 4. ტყის მოვლა-აღდგენა

##### 4.1. ტყის აღდგენის ღონისძიებები

ტყის მოვლა-აღდგენის დეპარტამენტი უზრუნველყოფს ტყის აღდგენისა და გაშენების ღონისძიებების ორგანიზებას, ტყის სანიტარიული მდგომარეობის გაუმჯობესების, აგრეთვე, მავნებელ-დაავადებათა მართვისა და ხანძარსაწინააღმდეგო ღონისძიებების ორგანიზებას.

2021 წლის პირველი კვარტლის განმავლობაში დეპარტამენტი ახორციელებდა მოსამზადებელ სამუშაოებს საქმიანობის ყველა მიმართულებით. საველე სამუშაოები დაიწყება 2021 წლის II კვარტალიდან.



## 5. კანონალსრულება და კანონმდებლობის დარღვევები

2021 წლის 1 იანვრიდან 31 მარტის ჩათვლით, შიდა აუდიტის დეპარტამენტის თანამშრომლებმა მოამზადეს 11 დასკვნა 11 პირის მიმართ, რომლებზეც მოხდა შესაბამისი რეაგირება. დისციპლინური პასუხისმგებლობის ზომა „შენიშვნა“ გამოეცხადა 9 თანამშრომელს, „საყვედური“ 1 თანამშრომელს, ხოლო 1 თანამშრომელი „გათავისუფლდა სამსახურიდან“.

საანგარიშო პერიოდში, სსიპ ეროვნული სატყეო სააგენტოს შიდა აუდიტის დეპარტამენტში, ამავე სააგენტოს ტერიტორიული სატყეო სამსახურებიდან შემოვიდა მოხსენებითი ბარათები, თანამშრომლების მიერ ხე-ტყის წარმოშობის დოკუმენტების შევსებისას, მერქნული რესურსების მართვის ელექტრონულ სისტემაში ასახვისას დაშვებული და სხვა სახის შეცდომების შესახებ (16 შემთხვევა). აღნიშნული შემთხვევები შეისწავლეს შიდა აუდიტის დეპარტამენტის თანამშრომლებმა და მოამზადეს მოხსენებითი ბარათები შესაბამისი რეკომენდაციებით, მაგრამ, ვინაიდან შეინიშნებოდა მექანიკური სახის დარღვევები, მათ მიმართ არ გამოუყენებიათ დისციპლინური პასუხისმგებლობის ზომები.

2021 წლის პირველი კვარტლის საანგარიშო პერიოდში (მარტი) ადგილზე შემოწმდა მცხეთა-მთიანეთის, კახეთის და შიდა ქართლის სატყეო სამსახურებში მდებარე სააგენტოს საქმიან ეზოებში არსებული მდგომარეობა, რა დროსაც რიგ შემთხვევებში გამოვლინდა ხარვეზები (საქმიან ეზოში და შენობაში (ხის კოტეჯი) ელექტროენერგია იყო გამორთული და დარაჯი ადგილზე არ იმყოფებოდა). გამოვლენილ ხარვეზებზე სატყეო სამსახურების მიმართ გაიცა შესაბამისი მითითება.

2021 წლის 1 იანვრიდან 31 მარტის ჩათვლით ტერიტორიული სატყეო სამსახურების თანამშრომელთა მიერ გამოვლენილი იქნა 6 სამართალდარღვევის ფაქტი, რომლებზეც შედგა შესაბამისი საველე აქტები და შემდგომი რეაგირების მიზნით გადაიგზავნა შესაბამისი უწყებებში. უკანონოდ მოპოვებული რესურსის მოცულობამ შეადგინა 287.78 კმმ, გარემოზე მიყენებულმა ზიანის ოდენობამ შეადგინა 33,975.68 ლარი.

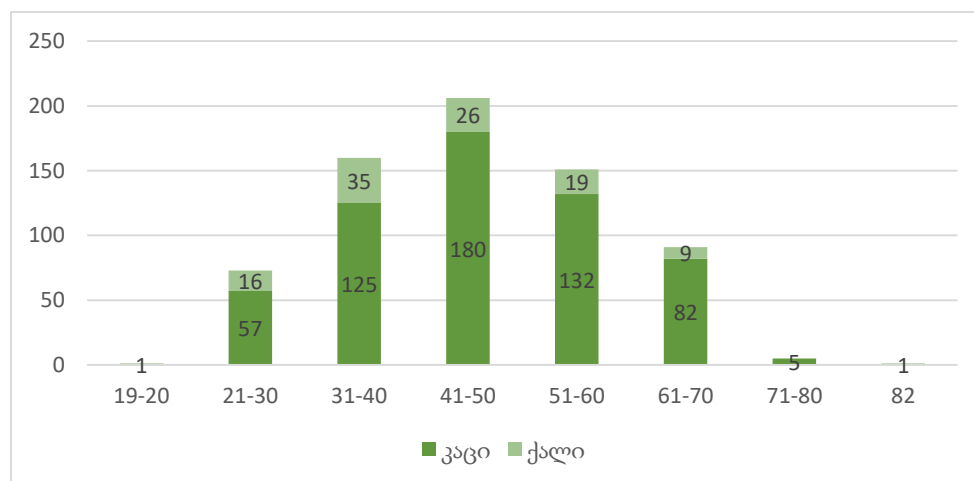
## 6. ადამიანური რესურსების მართვა და საქმისწარმოება

2020 წლის 31 მარტის მდგომარეობით, სააგენტოში დასაქმებულია სულ 688 თანამშრომელი, მათგან კაცი - 583, ქალი -105. 688 თანამშრომლიდან შტატით სააგენტოში დასაქმებულია 478 თანამშრომელი, შტატგარეშედ დასაქმებულია 210 თანამშრომელი.

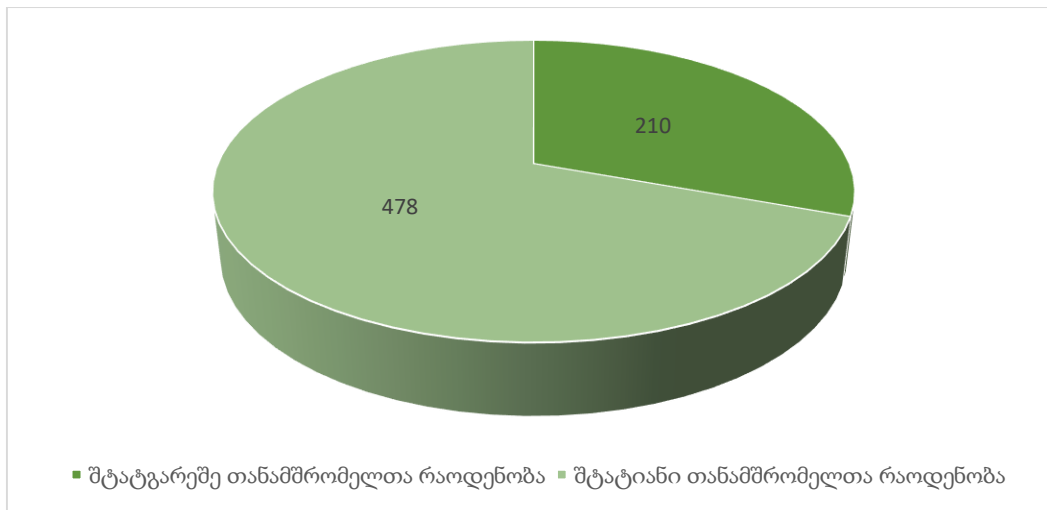
**დიაგრამა 5:** დასაქმებულთა რაოდენობის გენდერული განაწილება.



**დიაგრამა 6:** თანამშრომელთა ასაკობრივი ჯგუფებისა და გენდერის მიხედვით განაწილება.



**დიაგრამა 7: შტატის და შტატგარეშე თანამშრომელთა რაოდენობა.**



**საქმისწარმოება:**

- საანგარიშო პერიოდში სააგენტოს კანცელარიიდან გასულია - 1,140 წერილი, შემოსულია - 1,285 კორესპონდენცია.
- სააგენტოს თანამშრომელთა მიერ მომზადდა - 1,285 მოხსენებითი და სამსახურებრივი ბარათი.

## 7. სტრატეგიული დაგეგმვა-განვითარება და საერთაშორისო თანამშრომლობა

სექტორში არსებული გამოწვევების დაძლევის შესახებ საერთაშორისო პრაქტიკისა და მიდგომების გაზიარების მიზნით, ეროვნული სატყეო სააგენტო ინტენსიურად თანამშრომლობდა ეროვნულ თუ საერთაშორისო ორგანიზაციებთან.

### 7.1. სტრატეგიული დაგეგმვა და განვითარება

ეროვნული სატყეო სააგენტოს ESG პასუხისმგებლობის შიდა პოლიტიკის დოკუმენტის შექმნის პროცესში, სიდა/გლობალური შეთანხმების საქართველოს ქსელმა ჩაატარა ინტერვიუები სააგენტოს შიდა და გარე დაინტერესებულ მხარეებთან. კვლევის მიზნით გამოიკითხა 40 პირი, მათ შორის ეროვნული სატყეო სააგენტოს ხელმძღვანელი, მოადგილეები, დეპარტამენტის უფროსები და თანამშრომლები, ადგილობრივი და საერთაშორისო ორგანიზაციები.

აღნიშნული ინტერვიუების შედეგად გაანალიზებული ინფორმაციის საფუძველზე განისაზღვრება პრიორიტეტული მიმართულებები და მთავარი გამოწვევები, რომლის განხორციელების მიზნით შემუშავდება რეკომენდაციები ESG საკითხებზე.

### 7.2. საერთაშორისო თანამშრომლობა

**2021 წელს დონორებთან თანამშრომლობით სააგენტო ახორციელებს შემდეგ პროექტებს:**

- ტყის მდგრადი მართვა ადიგენის მუნიციპალიტეტში“ განხორციელებას (CMSR/WWF/Zavita);
- ტყის ინვენტარიზაციის, ტყის მდგრადი მართვის გეგმების შემუშავების პროცესისა და დედოფლისწყაროსა და თეთრიწყაროს მუნიციპალიტეტებში ტყის 73 528 ჰა ფართობის მდგრადი მართვის ხელშეწყობა (UNDP);
- ტყის გამოყენების მრავალფუნქციური პრაქტიკის დანერგვის ხელშეწყობა (UNDP);

**შემუშავების პროცესშია საგრანტო ხელშეკრულება:**

- საქართველოში სატყეო სექტორის რეფორმის განხორციელების ხელშეწყობა ტყის დეგრადაციით გამოწვეული სათბურის გაზების ემისიების შემცირებისა და კლიმატის ცვლილების მიმართ ტყის ეკოსისტემის მედეგობის გაზრდის მიზნით (GCF/GIZ);

საერთაშორისო, აგრეთვე ეროვნული ორგანიზაციების ფინანსური თუ ტექნიკური მხარდაჭერით მიმდინარეობს მნიშვნელოვანი პროექტები:

- ტყის მდგრადი მართვა კლიმატის ცვლილების მიმართ მედეგი სოფლის განვითარებისათვის (ADA/CENN);
- ბუნებრივი რესურსების მართვა და ეკოსისტემური მომსახურებებით უზრუნველყოფა სოფლად მდგრადი განვითარებისთვის სამხრეთ კავკასიაში (ECOserve)(BMZ/GIZ);

### სლოვენის მთავრობის მხარდაჭერა

ეროვნულმა სატყეო სააგენტომ და სლოვენის საერთაშორისო თანამშრომლობისა და განვითარების ცენტრმა (CMSR) 2020 წელს გააფორმა საგრანტო ხელშეკრულება. საგრანტო თანხა - 563,540 ევრო სრულად მოხმარდება პროექტ - „ტყის მდგრადი მართვა ადიგენის მუნიციპალიტეტში“ განხორციელებას (CMSR/WWF/Zavita). საანგარიშგებო პერიოდში, პროექტის გუნდმა შეისყიდა ტყის ინვენტარიზაციის აღჭურვილობა, აგრეთვე გადამზადდა 10 ახალგაზრდა მეტყევე-სპეციალისტი, რომლებიც ადიგენში განხორციელებენ ტყის აღრიცხვის საველე სამუშაოებს.

### გაეროს განვითარების პროგრამის (UNDP) მხარდაჭერა

სსიპ ეროვნულ სატყეო სააგენტოსა და გაეროს განვითარების პროგრამას (UNDP) შორის ქვე-საგრანტო ხელშეკრულების ფარგლებში მიმდინარეობს ტყის ინვენტარიზაციისა და ტყის მდგრადი მართვის გეგმების შემუშავების პროცესი დედოფლისწყაროსა და თეთრიწყაროს მუნიციპალიტეტებში ტყის 73 528 ჰა ფართობზე. ტყის აღრიცხვის სამსახურის კოორდინაციით, საანგარიშგებო პროცესში განხორციელდა წალკა-თეთრიწყაროს სატყეო უბნის ფართობების და საზღვრების დაზუსტება (საკვარტალე ქსელის მომზადება, დეშიფრირება), ელექტრონული Shp-ფაილების მომზადება - 52,200 ჰა.

### გაეროს განვითარების პროგრამისა (UNDP) და შვედეთის მთავრობის მხარდაჭერა

გაეროს განვითარების პროგრამასა (UNDP) და სსიპ ეროვნულ სატყეო სააგენტოს შორის დადებული საგრანტო ხელშეკრულების „ტყის გამოყენების მრავალფუნქციური პრაქტიკის

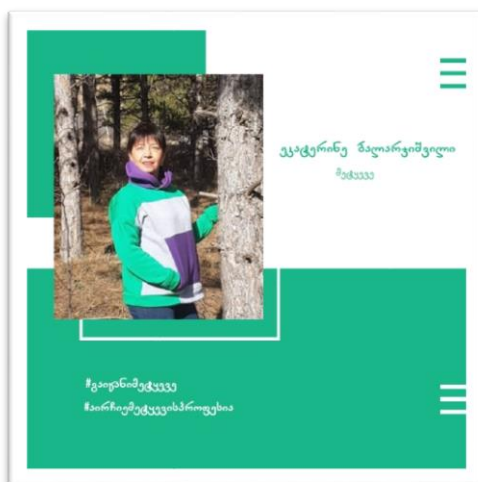
დანერგვის ხელშეწყობა” ქვე-პროექტის ფარგლებში მომზადდა რაჭა-ლეჩხუმისა და ქვემო სვანეთის რეგიონში, აგრეთვე ჩოხატაურის მუნიციპალიტეტში სააგენტოს მართვას დაქვემდებარებულ ტყის ფართობებზე ეკო-ტურიზმის განვითარების გეგმის სამუშაო ვერსია. შემუშავდა საფეხმავლო ბილიკების მოწყობის ეროვნული სახელმძღვანელოს ნულოვანი სამუშაო ვერსია.

## 8. საზოგადოებასთან ურთიერთობა

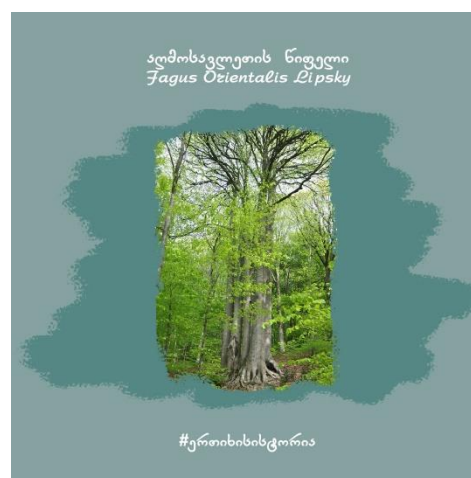
2019 წელს საქართველოს გარემოს დაცვისა და სოფლის მეურნეობის სამინისტრომ შეიმუშავა სატყეო სექტორის საკომუნიკაციო სტრატეგია 2021 – 2024 და სამოქმედო გეგმა (2020-2021). სტრატეგიის მიზანია დიალოგის გაუმჯობესების გზით, საზოგადოებისთვის ტყის მდგრადი მართვის შესახებ ცნობიერების ამაღლება, აგრეთვე სატყეო სექტორის პოპულარიზაცია და მოსახლეობაში სოციალური პასუხისმგებლობის ჩამოყალიბება.

შესაბამისად, ეროვნული სატყეო სააგენტო მიზნის მისაღწევად ახორციელებს თანმიმდევრულ ქმედებებს. მოსახლეობის გარემოსდაცვითი ცნობიერების ამაღლების, ასევე, ტყის და მეტყევის პროფესიის მნიშვნელობის პოპულარიზაციის მიზნით, მომზადდა საინფორმაციო ხასიათის ბანერები, ბლოგები, რუბრიკები. სააგენტოს ვებ გვერდზე დაემატა ახალი ველი „ტყითსრაგებლობა“, რომელშიც თავმოყრილია ტყის ახალი კოდექსის ამოქმედებასთან დაკავშირებული სასარგებლო ინფორმაცია.

*სურათი 1: გაიცანი მეტყევე!*



*სურათი 2: ერთი ხის ისტორია.*

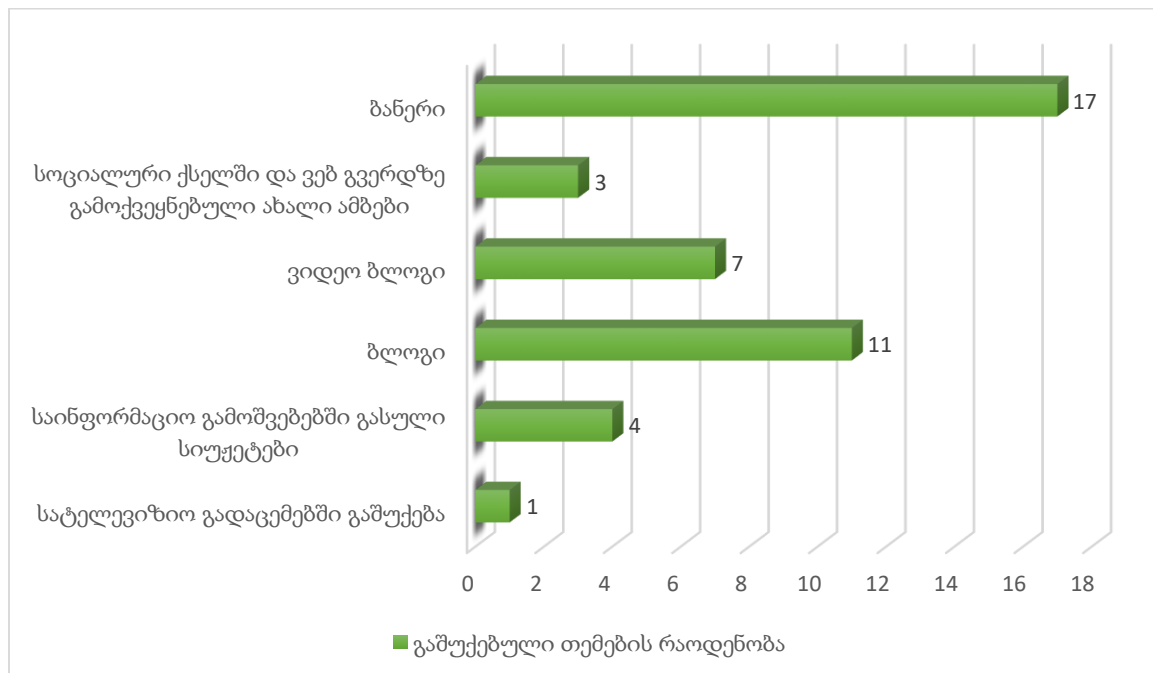


### სურათი 3: იცი თუ არა, რომ



საინფორმაციო სააგენტოებით და სატელევიზიო და რადიო არხებით, როგორცაა საზოგადოებრივი მაუწყებელი, ტელეკომპანიები: იმედი, რუსთავი 2, მაესტრო, პოსტ და ა.შ. 2021 წლის პირველი კვარტლის განმავლობაში სააგენტოს სოციალურ ქსელში გავრცელებულ სიახლეებს ყავს 1,230 მნახველი, გვერდი მოიწონა 169 მომხმარებელმა და საერთო ჯამში შეადგინა 10,914 მოწონება. ყველაზე მაღალი შეფასება 766 ნახვით და 632 მოწონებით მიიღო ვიდეო რგოლმა „მოუსმინე მეტყევეს - გიორგი თხელიძე ტყის ინვენტარიზაციის შესახებ“<sup>1</sup>.

### დიაგრამა 8: სააგენტოს საქმიანობის გაშუქება.



<sup>1</sup> <https://www.facebook.com/ErovnuliSatyeoSaagento/videos/249889373304716>

**საანგარიშო პერიოდში გაშუქდა შემდეგი ძირითადი თემები**

- ტყეში ხანძრის გამომწვევი ძირითადი მიზეზები და გასული წლების სტატისტიკა  
<https://www.facebook.com/ErovnuliSatyeoSaagento/videos/844610929441343/?t=2>
- შეხვედრა მცხეთა-მთიანეთის თვითმმართველობის წარმომადგენლებთან  
<https://www.facebook.com/ErovnuliSatyeoSaagento/videos/869543020559059>
- ეროვნულ სატყეო სააგენტოს სპეცტექნიკით აღჭურვა  
<https://www.facebook.com/ErovnuliSatyeoSaagento/videos/282285363263486>
- 21 მარტი ტყის საერთაშორისო დღეა  
<https://www.facebook.com/ErovnuliSatyeoSaagento/videos/1005097796900973>



## 9. ბიუჯეტის შესრულება

სსიპ ეროვნული სატყეო სააგენტოს 2021 წლისათვის, „საქართველოს 2021 წლის სახელმწიფო ბიუჯეტის შესახებ“ საქართველოს კანონისა და საქართველოს მთავრობასთან შეთანხმებული ბიუჯეტის (საქართველოს მთავრობის 2021 წლის 17 თებერვლის N237 განკარგულების) შესაბამისად, სააგენტოს შემოსულობები განესაზღვრა 31'525,0 ათ. ლარის ოდენობით, აქედან შემოსავლები - დაფინანსება საბიუჯეტო სახსრების სახით - 7'950,0 ათ. ლარი, საკუთარი შემოსავლებიდან - 23'575,0 ათ. ლარის ოდენობით. გადასახდელები დაგეგმილია სულ 31'950,0 ათ. ლარის ოდენობით, აქედან, საბიუჯეტო სახსრების ნაწილში - 7'950,0 ათ. ლარის ოდენობით, ხოლო კანონმდებლობით ნებადართული სხვა (საკუთარი) შემოსავლებიდან - 24'000,0 ათ. ლარის ოდენობით.

01 აპრილის მდგომარეობით, წლიური დაზუსტებული გეგმით, პერიოდის დასაწყისისთვის (01.01.2021) არსებული ფულადი სახსრების ნაშთის (425,0 ათ. ლარი) ცვლილებამ (ზრდამ) შეადგინა - 1'499,6 ათ. ლარი.

**ცხრილი 3: 2021 წლის გეგმა/ფაქტი და შესრულების პროცენტული მაჩვენებელი (ათ. ლარი)**

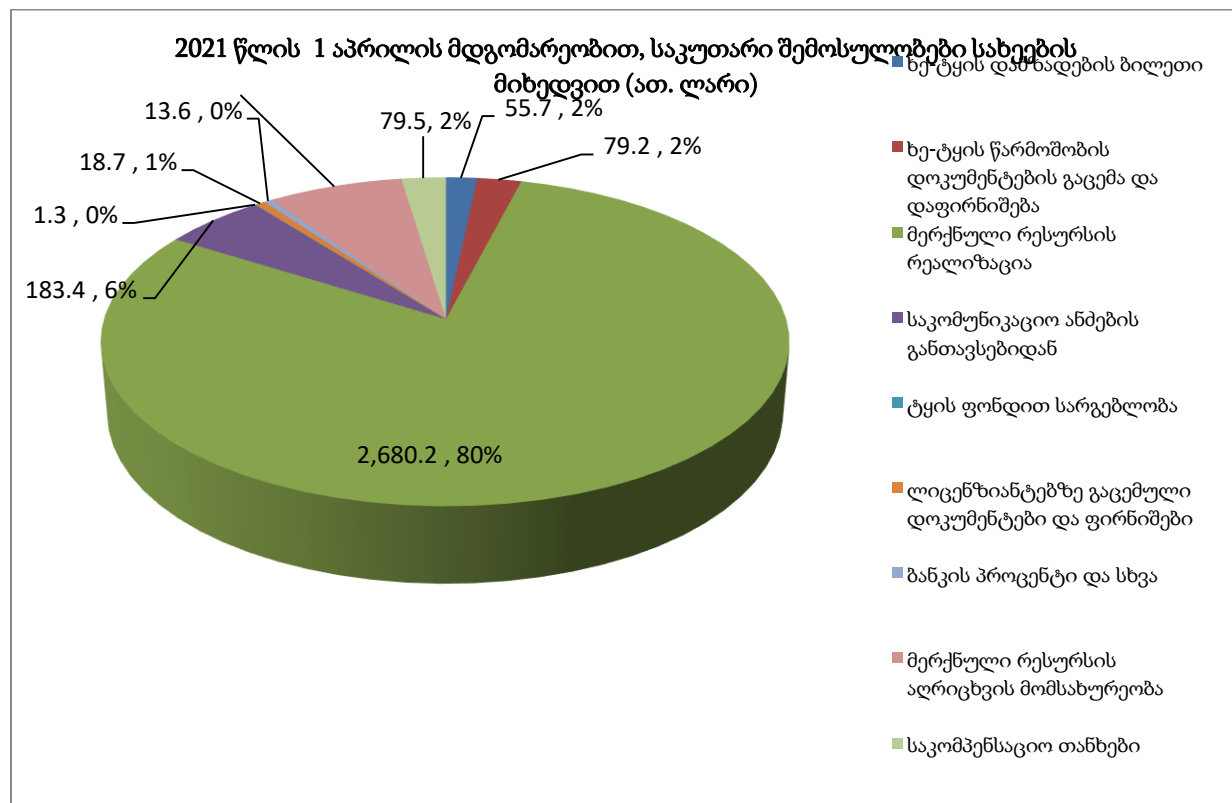
დასახელება	2021 წლის პირველი კვარტლის დაზუსტებული გეგმა			2021 წლის პირველი კვარტლის ფაქტი			2021 წლის პირველი კვარტლის შესრულება		
	მთლიანი ბიუჯეტი	მათ შორის		მთლიანი ბიუჯეტი	მათ შორის		მთლიანი ბიუჯეტი	მათ შორის	
		სახელმწიფო ბიუჯეტი	საკუთარი შემოსავლები		სახელმწიფო ბიუჯეტი	საკუთარი შემოსავლები		სახელმწიფო ბიუჯეტი	საკუთარი შემოსავლები
ნაშთი პერიოდის დასაწყისისათვის	425.0	0.0	425.0	425.0	0.0	425.0			
შემოსულობები	5,938.0	2,573.0	3,365.0	5,577.1	2,221.8	3,355.3	93.9%	86.3%	99.7%
შემოსავლები	5,938.0	2,573.0	3,365.0	5,577.1	2,221.8	3,355.3	93.9%	86.3%	99.7%
მ.შ. საბიუჯეტო სახსრები	2,573.0	2,573.0	0.0	2,221.8	2,221.8	0.0	86.3%	86.3%	
მ.შ. საკუთარი შემოსავლები	3,365.0	0.0	3,365.0	3,355.3	0.0	3,355.3	99.7%		99.7%
გადასახდელები 31 09 (ნაერთი)	5,938.0	2,573.0	3,365.0	4,077.5	2,221.8	1,855.7	68.7%	86.3%	55.1%
გადასახდელები 31 09 01 (აპარატი)	3,388.2	2,418.2	970.0	2,907.4	2,087.2	820.2	85.8%	86.3%	84.6%
გადასახდელები 31 09 02 (მოვლა-აღდგენის ღონისძიებები)	200.0	35.0	165.0	104.9	34.7	70.1	52.4%	99.3%	42.5%

გადასახდელები 31 09 03 (ტყითსარგებლობის ღონისძიებები)	2,339.8	119.8	2,220.0	1,058.4	99.8	958.6	45.2%	83.3%	43.2%
გადასახდელები 31 09 04 (ტყის აღრიცხვა-ინვენტარიზაცია)	10.0	0.0	10.0	6.8	0.0	6.8	68.3%	0.0%	68.3%
ნაშთის ცვლილება	0.0	0.0	0.0	1,499.6	0.0	1,499.6		0.0%	

**კანონმდებლობით ნებადართული სხვა (საკუთარი) შემოსავლები და გადასახდელები**

ფაქტობრივად, ეროვნული სატყეო სააგენტოს მიერ მიღებულმა შემოსავლებმა 2021 წლის პირველ კვარტალში შეადგინა **3'355,3 ათ. ლარი**:

**დიაგრამა 9: 2021 წლის საკუთარი შემოსულობების რიცხოვნობი და პროცენტული მაჩვენებლები სახეების მიხედვით.**



წყარო: სახელმწიფო ხაზინა

**დაფინანსება სხვა წყაროებიდან:**

საანგარიშო პერიოდში, მიზნობრივი გრანტების ფარგლებში განხორციელდა კანონით დადგენილი პროცედურები და დამტკიცდა ფულადი სახსრების (მ.შ. ნაშთის) ხარჯთაღრიცხვები:

- „იმერეთის რეგიონში დაავადებული წაბლნარი ტყეების აღდგენის და განახლების პროგრამის და ეკო-პრემიების პროგრამის" ხელშეკრულების ფარგლებში - 1127,4 ათ. ლარზე; (ხელშეკრულება საქართველოს მთავრობასა და ბაქო-თბილისი-ჯეიჰანის მილსადენის კომპანიას (BTC Co) და სამხრეთ კავკასიის მილსადენის კომპანიას (SCP Co) შორის);
- სსიპ ეროვნულ სატყეო სააგენტოსა და გაეროს განვითარების პროგრამას (UNDP) შორის გაფორმებული საგრანტო ხელშეკრულების ფარგლებში - პროექტის მმართველობის რეფორმის ფონდის (GRF) ინიციატივის ფარგლებში - „ტყის გამოყენების მრავალფუნქციური პრაქტიკის დანერგვის ხელშეწყობა” -392,3 ათ. ლარზე (119'600 აშშ დოლარი);

ასევე, დონორისათვის აუთვისებელი საგრანტო სახსრების (ნაშთის) დაბრუნების მიზნით, დამტკიცდა გერმანიის საერთაშორისო თანამშრომლობის საზოგადოების (GIZ) გარემოსდაცვითი პროგრამის ECOserve-ს ფარგლებში დაფინანსებული ორი საგრანტო ხელშეკრულების (COVID-19-ის ზემოქმედების შერბილების და ახმეტის სატყეო უბნის ინვენტარიზაციის) მიზნობრივი გრანტის ხარჯთაღრიცხვა.

2021 წლის პირველ კვარტალში გასაწევმა ხარჯების გეგმამ შეადგინა 383,3 ათ. ლარი, საკასო შესრულებამ შეადგინა 157,0 ათ. ლარი.

**ძირითად საქმიანობასთან დაკავშირებული სხვა ინფორმაცია:**

- მიმდინარეობდა 2020 წელს დაწყებული საქმიანი ეზოების (ხე-ტყის დასაწყობების ბაზების) სამშენებლო სამუშაოები 16 ობიექტზე; ასევე, ადმინისტრაციული ოფისების სამშენებლო და სარეაბილიტაციო სამუშაოები 3 ობიექტზე.

- მიზნობრივი გრანტის ფარგლებში გაფორმდა ხელშეკრულება 3 ერთეული სატვირთო ავტომანქანის შესყიდვის მიზნით, ასევე, განხორციელდა 1 ერთეული პიკაპის ტიპის ავტომანქანის შეძენა.
- მერქნული რესურსის რეალიზაციის მიზნით გამოცხადდა 104 ელექტრონული აუქციონი, რეალიზებული იქნა 12,9 ათ. კმ მერქნული რესურსი.