



# სსიპ ეროვნული სატყეო სააგენტო

I კვარტლის  
ანგარიში

2025

---

სსიპ ეროვნული სატყეო სააგენტო

## სარჩევი

1. სამართლებრივი უზრუნველყოფა .....	6
2. ტყის აღრიცხვა.....	6
3. ტყითსარგებლობა .....	7
3.1 მერქნული რესურსით სარგებლობა .....	8
3.2 სატყეო ინფრასტრუქტურის მოწყობა-რეაბილიტაცია .....	10
4. ტყის მოვლა-აღდგენა .....	10
4.1 ტყის მოვლა-აღდგენის ღონისძიებები .....	10
4.2 ტყის დაცვის ღონისძიებები .....	10
5. კანონდარსებობა და კანონმდებლობის დარღვევები.....	11
6. ადამიანური რესურსების მართვა, საქმისწარმოება და მატერიალურ ტექნიკური უზრუნველყოფა....	13
6.1. ადამიანური რესურსების მართვა და საქმისწარმოება.....	13
6.2. სატრანსპორტო საშუალებები .....	15
6.3. საქმიანი ეზოების მოწყობა და ინფრასტრუქტურული პროექტები .....	16
7. სტრატეგიული დაგეგმვა და განვითარება .....	17
7.1 საერთაშორისო თანამშრომლობა .....	17
8. საზოგადოებასთან ურთიერთობა .....	19
9. ბიუჯეტის შესრულება.....	24
9.1 ინფორმაცია სსიპ ეროვნული სატყეო სააგენტოს 2024 წლის ბიუჯეტის შესრულების შესახებ.....	24
9.2. კანონმდებლობით ნებადართული სხვა (საკუთარი) შემოსავლები და გადასახდელები .....	30
9.3. დაფინანსება სხვა წყაროებიდან:.....	31
9.4. ძირითად საქმიანობასთან დაკავშირებული სხვა ინფორმაცია:.....	31
9.5. ელექტრონული აუქციონის წესით მერქნული რესურსის რეალიზაცია. ....	32
9.6. სახელმწიფო შესყიდვები .....	33

## შესავალი

სსიპ ეროვნული სატყეო სააგენტო წარმოადგენს საქართველოს გარემოს დაცვისა და სოფლის მეურნეობის სამინისტროს სისტემაში შემავალ საჯარო სამართლის იურიდიულ პირს. სააგენტო მართავს 1,738,282 ჰა სახელმწიფო ტყის ფართობს (ტყით დაფარულია 1,633,600 ჰა). შესაბამისად, სააგენტო ქვეყანაში ტყის მართვის ძირითადი ორგანოა და პასუხისმგებელია ტყითსარგებლობის, ტყის ინვენტარიზაციის, აგრეთვე, ტყის მოვლა-აღდგენის ღონისძიებების დაგეგმვასა და განხორციელებაზე ქვეყნის 9 რეგიონში.

სააგენტო შედგება ცენტრალური აპარატისა და 9 რეგიონული სამსახურისაგან *(დიაგრამა 1)*.

სააგენტოში დასაქმებულია 1180 ადამიანი, მათ შორის:

- ცენტრალურ აპარატში - 161 (შტატით განსაზღვრულ თანამდებობაზე - 89 თანამშრომელი, ხელშეკრულებით - 72 თანამშრომელი).
- რეგიონულ სატყეო სამსახურებში - 1019 თანამშრომელი (შტატით განსაზღვრულ თანამდებობაზე - 387 თანამშრომელი, ხელშეკრულებით - 632 თანამშრომელი).

სააგენტო არ ოპერირებს დაცულ ტერიტორიებზე, აჭარის ავტონომიური რესპუბლიკის, თბილისისა და მის გარშემო არსებული მუნიციპალური ერთეულების - სოფლებისა და ქალაქების, აგრეთვე, კერძო საკუთრებაში არსებულ ტყის ფართობებზე.

სააგენტოს მიზანია, ტყეების რაოდენობრივი და ხარისხობრივი მაჩვენებლების შენარჩუნება და გაუმჯობესება. მდგრადი მართვის გზით, მრავალმიზნობრივი ტყითსარგებლობის და სოფლად განვითარების ხელშეწყობა.

**სააგენტოს პრიორიტეტებია:**

- ტყის მოვლა-აღდგენის ღონისძიებების ხარისხობრივი და რაოდენობრივი მაჩვენებლების გაზრდა სამუშაოების დაგეგმვის, განხორციელებისა და მონიტორინგის გაუმჯობესებული მექანიზმის დანერგვის გზით;
- ტყის მართვის დაგეგმვის გაუმჯობესება;
- თანამშრომელთა შესაძლებლობების განვითარება;
- საზოგადოების ცნობიერების დონის ამაღლება და ინფორმირების ხელშეწყობა;
- მრავალმიზნობრივი ტყითსარგებლობის უზრუნველყოფა და ეკოსისტემების მომსახურების განვითარება;
- მატერიალურ-ტექნიკური შესაძლებლობების განვითარება;
- ინსტიტუციური გაძლიერება და მმართველობის გაუმჯობესება.



## 1. სამართლებრივი უზრუნველყოფა

- „საქართველოს გარემოს დაცვისა და სოფლის მეურნეობის სამინისტროს სსიპ – ეროვნული სატყეო სააგენტოსთვის სახელმწიფო შესყიდვის განსახორციელებლად წინასწარი თანხმობის მიცემის შესახებ“ საქართველოს მთავრობის განკარგულების პროექტი (20 ერთეული მაღალი გამავლობის ავტოსატრანსპორტო საშუალების პიკაპების შეძენის საკითხზე) გაიგზავნა სამინისტროში;(გამოიცა განკარგულება N 439 2025 წლის 11 მარტი);
- „საქართველოს რეგიონებში დიდთოვლობის შედეგად დაზარალებული მოსახლეობის ხე-ტყით უზრუნველყოფის შესახებ“ საქართველოს მთავრობის განკარგულების პროექტი. (გამოიცა განკარგულება N 490 2025 წლის 17 მარტი) მომზადდა და სამინისტროში გაიგზავნა;
- „საქართველოს გარემოს დაცვისა და სოფლის მეურნეობის სამინისტროს საჯარო სამართლის იურიდიული პირის - ეროვნული სატყეო სააგენტოს მიერ სახელმწიფო შესყიდვების განსახორციელებლად წინასწარი თანხმობის გაცემის შესახებ“ საქართველოს მთავრობის განკარგულების პროექტ (6 ერთეული მაღალი გამავლობის ავტოსატრანსპორტო საშუალების შეძენის საკითხზე გამოიცა განკარგულება N489 2025 წლის 17 მარტი) მომზადდა და სამინისტროში გაიგზავნა;
- „ტყითსარგებლობის წესის შესახებ“დებულების დამტკიცების თაობაზე“ საქართველოს მთავრობის 2021 წლის 18 მაისის №221 დადგენილებაში ცვლილების შეტანის თაობაზე საქართველოს მთავრობის დადგენილების პროექტი. (ტყითსარგებლობის მომსახურების საფასურის გადახდის წესის ცვლილებაზე) მომზადდა და სამინისტროში გაიგზავნა.

## 2. ტყის აღრიცხვა

სსიპ ეროვნული სატყეო სააგენტოს მართვას დაქვემდებარებული სახელმწიფო ტყის ფართობების აღრიცხვა სისტემატური პროცესია, რომლის დროსაც სააგენტო მოიპოვებს ინფორმაციას ტყის რესურსების რაოდენობრივი და ხარისხობრივი მდგომარეობის შესახებ, ადგენს სატყეო უბნების საზღვრებს და შეიმუშავებს ტყის მართვის გეგმებს.

- საქართველოს ეკონომიკისა და მდგრადი განვითარების სამინისტროს მოთხოვნის საფუძველზე, განხორციელდა კორექტირება 51 411 კვ.მ. სატყეო უბნების სახელმწიფო ტყეში ჩასარიცხი და ამოსარიცხი ფართობების Shp ფაილების.
- განხორციელდა 19300 ჰა ფართობის სატყეო უბნის ტერიტორიაზე მიმდინარე ტყის აღრიცხვის (ინვენტარიზაციის) ფარგლებში პირველ (I) ეტაპით გათვალისწინებული დემიფირებული სახელმწიფო ტყის ფართობების, ჩასარიცხი და ამოსარიცხი ტერიტორიების Shp-ფაილების დამუშავება.
- „ტყის მდგრადი მართვა ეროვნული სატყეო სააგენტოს მართვას დაქვემდებარებულ ტერიტორიებზე - 8 სამიზნე სატყეო უბანი“ პროექტის ფარგლებში - ოზურგეთის სატყეო უბნის (ფართობი - 19300 ჰა) განხორციელდა პირველი ეტაპით გათვალისწინებული სამუშაოები.
- მიმდინარეობდა ტყის მართვის გეგმის პროექტების შემუშავება ყვარლის სატყეო უბანში - 45044 ჰა ფართობზე, თელავის სატყეო უბანში - 52331 ჰა ფართობზე, ონის სატყეო უბანში - 57417 ჰა ფართობზე, ცაგერის სატყეო უბანში - 50827 ჰა ფართობზე. აღნიშნულ სატყეო უბნებში ტყეთმორწყობის სავალე სამუშაოები დასრულდა 2024 წელს.
- „ტყის მდგრადი მართვა ეროვნული სატყეო სააგენტოს მართვას დაქვემდებარებულ ტერიტორიებზე - 8 სამიზნე სატყეო უბანი“ პროექტის ფარგლებში - განმეორებით გამოცხადებული ელ. ტენდერი განხორციელდა და გაფორმდა მომსახურების ხელშეკრულება თიანეთის სატყეო უბნის (ფართობი - 40924 ჰა) ტყეთმორწყობის სამუშაოების მომსახურების შესყიდვის მიზნით.
- ასევე გაფორმდა ხელშეკრულება საგარეჯოს სატყეო უბნის (ფართობი - 37 682 ჰა) და გურჯაანის სატყეო უბნის (28 848 ჰა) ინვენტარიზაციის და 10 წლიანი ტყის მართვის გეგმების შემუშავებისთვის.

### 3. ტყითსარგებლობა

ტყითსარგებლობის დეპარტამენტი პასუხისმგებელია ტყითსარგებლობის რეგულირებისა და დაგეგმვის ორგანიზებაზე, სარგებლობის უფლებით გასაცემი ობიექტების მომზადებაზე,

აგრეთვე, მერქნული რესურსით უზრუნველყოფის (გარდა აუქციონის წესით გაცემისა) ღონისძიებების ორგანიზებაზე და მერქნული რესურსებით სარგებლობაზე.

### 3.1 მერქნული რესურსით სარგებლობა

საანგარიშო პერიოდში სააგენტოს მიერ სამეურნეო და მოვლითი ჭრებით დამზადებულია **2,488.80** კმ მერქნული რესურსი.

**ცხრილი 1.** სააგენტოს მიერ განხორციელებული ჭრა (2025წლის I კვარტალი)

სატყეო სამსახური	სამეურნეო ჭრა (კმ)	მოვლითი ჭრა (კმ)	სულ (კმ)
მცხეთა-მთიანეთის სატყეო სამსახური	480.35	0	480.35
იმერეთის სატყეო სამსახური	73.70	50.00	123.70
კახეთის სატყეო სამსახური	156.71	0	156.71
რაჭა-ლეჩხუმი-ქვემო სვანეთის სატყეო სამსახური	206.26	0	206.26
სამცხე-ჯავახეთის სატყეო სამსახური	0	1,441.65	1,441.65
შიდა ქართლის სატყეო სამსახური	0	80.13	80.13
<b>სულ:</b>	<b>917.02</b>	<b>1,571.78</b>	<b>2,488.80</b>

ეროვნული სატყეო სააგენტო თავისი უფლებამოსილების ფარგლებში ახორციელებს საბიუჯეტო ორგანიზაციების სათბობი მერქნული რესურსით უზრუნველყოფას. საანგარიშო პერიოდში საბიუჯეტო ორგანიზაციების მომარაგების მიზნით, დამზადებული და მიწოდებულია **645,5** კმ მერქნული რესურსი.



**ცხრილი 2. სააგენტოს მიერ საბიუჯეტო ორგანიზაციების მომარაგება (2025 წლის I კვარტალი).**

სატყეო სამსახური	მოცულობა (კმმ)
მცხეთა-მთიანეთის სატყეო სამსახური	89.00
გურიის სატყეო სამსახური	80.00
იმერეთის სატყეო სამსახური	143.70
კახეთის სატყეო სამსახური	77.00
რაჭა-ლეჩხუმი-ქვემო სვანეთის სატყეო სამსახური	15.80
სამცხე-ჯავახეთის სატყეო სამსახური	224.00
შიდა ქართლის სატყეო სამსახური	16.00
<b>სულ:</b>	<b>645.5</b>

საანგარიშო პერიოდში სათბობი შეშით მოსახლეობის მოთხოვნილების დაკმაყოფილების მიზნით, სოციალური ჭრის ტყეკაფებიდან გაცემულია **16,037.05** კმმ მერქნული რესურსი.

**ცხრილი 3. სოციალური ჭრა (2025 წლის I კვარტალი).**

სატყეო სამსახური	მომარაგება (კმმ)
გურიის სატყეო სამსახური	250.75
იმერეთის სატყეო სამსახური	96.50
კახეთის სატყეო სამსახური	5,007.10
მცხეთა-მთიანეთის სატყეო სამსახური	3,130.30
რაჭა-ლეჩხუმი-ქვემო სვანეთის სატყეო სამსახური	137.50
სამეგრელო-ზემო სვანეთის სატყეო სამსახური	197.00
სამცხე-ჯავახეთის სატყეო სამსახური	1,181.00
ქვემო ქართლის სატყეო სამსახური	4,568.50
შიდა ქართლის სატყეო სამსახური	1,468.40
<b>სულ:</b>	<b>16,037.05</b>

### 3.2 სატყეო ინფრასტრუქტურის მოწყობა-რეაბილიტაცია

სსიპ ეროვნული სატყეო სააგენტოს მართვას დაქვემდებარებულ ტერიტორიებზე ტყეკაფამდე მისასვლელი სატყეო გზების მოწყობა/რეაბილიტაციის მიზნით ჩატარდა საველე სამუშაოები და მიმდინარეობს დაპროექტება, რის შედეგადაც ფასანაურის სატყეო უბანზე უნდა მოეწყოს და რეაბილიტაცია ჩატარდეს 17 ერთეულ გზას, სულ - 17 349 მ (მოწყობა - 1 601 მ; რეაბილიტაცია - 15 748 მ).

## 4. ტყის მოვლა-აღდგენა

ტყის მოვლა-აღდგენის დეპარტამენტი უზრუნველყოფს ტყის აღდგენისა და გაშენების ღონისძიებების ორგანიზებას, ტყის სანიტარიული მდგომარეობის გაუმჯობესების, აგრეთვე მავნებელ-დაავადებათა მართვისა და ხანძარსაწინააღმდეგო ღონისძიებების ორგანიზებას.

### 4.1 ტყის მოვლა-აღდგენის ღონისძიებები

საანგარიშო პერიოდში, კახეთისა და სამცხე-ჯავახეთის რეგიონებში ტყის აღდგენა-გაშენების ღონისძიებების განხორციელების მიზნით, 392.2 ჰექტარი ფართობისათვის მომზადდა ტყის აღდგენა-გაშენების 4 პროექტი, მათ შორის: 2 კახეთისა და 2 სამცხე-ჯავახეთის რეგიონისთვის. დამუშავების პროცესშია კახეთის რეგიონში ლაგოდეხი-დედოფლისწყარო-სიღნაღის სატყეოს ტერიტორიაზე არსებული ჭალის ტყის 727 ჰა ფართობის ტყის აღდგენა-გაშენების პროექტი.

### 4.2 ტყის დაცვის ღონისძიებები

საანგარიშო პერიოდისთვის გამოცხადდა ტენდერი მბეჭდავი ქერქიჭამიას წინააღმდეგ 4500 ცალი ფერომონის შესყიდვის თაობაზე და გაფორმდა ხელშეკრულება. ფერომონების მოწოდების შემდეგ დაიწყება მწერმჭერების განთავსება სამცხე-ჯავახეთის რეგიონში.

ტყის ხანძრების პრევენციული ღონისძიებების ფარგლებში მომზადდა ტექნიკური დავალება ყველა სატყეო უბნისათვის ხანძარსაწინააღმდეგო ინვენტარის შესყიდვის თაობაზე და გადაეგზავნა შესაბამის სამსახურს შემდგომი რეაგირებისათვის.

## 5. კანონდარსრულება და კანონმდებლობის დარღვევები

2025 წლის პირველ კვარტალში, სააგენტოს შიდა აუდიტის დეპარტამენტის თანამშრომლებმა, შემოსული დოკუმენტაციის, განხორციელებული საველე და დოკუმენტური შემოწმებების შედეგებზე, მოამზადეს 20 დასკვნა, რომელთა საფუძველზეც, სააგენტოს 27 თანამშრომლის მიმართ გამოყენებული იქნა, სხვადასხვა სახის დისციპლინური პასუხისმგებლობის ზომა, კერძოდ: „შენიშვნა“ დაეკისრა 21 თანამშრომელს, „გაფრთხილება“ მიეცა 1-ს, „საყვედური“ გამოეცხადა 4-ს, ხოლო „თანამდებობრივი სარგო დაუკავდა“ 1 მათგანს. ასევე, უწყებას დაქვემდებარებული რეგიონული სამსახურებიდან, შემდგომი რეაგირების მიზნით გადმოიგზავნა, გადაცდომების შესახებ 25 კორესპონდენცია, რომლებიც შესწავლილ იქნა და ვინაიდან სახეზე იყო მხოლოდ მექანიკური სახის ხარვეზები, მათ მიმართ არ გამოყენებულა დისციპლინური პასუხისმგებლობის ზომები. აღნიშნულზე მომზადდა მოხსენებითი ბარათები და გაიცა შესაბამისი რეკომენდაციები. ერთი მათგანი კი შეიცავდა სისხლის სამართლის დანაშაულის სავარაუდო ნიშნებს და გადაიგზავნა სამართალდამცავ ორგანოში.

2025 წლის სამოქმედო გეგმის შესაბამისად, მიმდინარე წლის პირველ კვარტალში, იმერეთის სატყეო სამსახურში შერჩევითი წესით შემოწმდა, 2024-25 წლებში, კერძო საკარმიდამო ნაკვეთებში მრგვალი ხე-ტყის (მორის) მარკირების თაობაზე შესული წერილების (მოქალაქეთა განცხადებები) შესრულების მდგომარეობა, სოციალური და სპეციალური მიზნით გამოყოფილი ტყეკაფების მასალები, სატყეო სამსახურის მიერ გაცემული ხე-ტყის წარმოშობის დოკუმენტები, მათი გაუქმების და ადმინისტრაციული სამართალდარღვევის ოქმების შედგენის შესაბამისობა მოქმედ კანონმდებლობასთან, რა დროსაც ხარვეზები არ გამოვლენილა. გარდა ამისა, შრომის უსაფრთხოების სერტიფიცირებული თანამშრომლების მხრიდან მოხდა, იმავე სამსახურის საქმიან ეზოებში, შრომის უსაფრთხოების ნორმების დაცვის კუთხით არსებული მდგომარეობის ინსპექტირება. გამოვლენილ ხარვეზებზე გაიცემა შესაბამისი რეკომენდაციები. პარალელურად,

სატყეო უბნის უფროსებს და ცალკეულ თანამშრომლებს, ჩაუტარდათ შრომის უსაფრთხოების ნორმების დაცვის შესახებ ზოგადი ინსტრუქტაჟი.

საანგარიშო პერიოდში, დეპარტამენტისა და კახეთის სატყეო სამსახურის თანამშრომლების მიერ, ერთობლივად შემოწმდა წინანდლისა და თელავის სატყეოებში სოციალური მიზნით გამოყოფილი ტყეკაფები და მათი მიმდებარე სახელმწიფო ტყის ფართობები, რა დროსაც წინანდლის სატყეოში დაფიქსირდა უკანონოდ მოჭრილი, ფოთლოვანი სახეობის ჯამში 263 ძირი ხე-მცენარე, საერთო მოცულობით 321,97 მ3. საქართველოს მთავრობის 2022 წლის 15 ივლისის N368 დადგენილებით დამტკიცებული ტექნიკური რეგლამენტის - „გარემოსთვის მიყენებული ზიანის ფულადი სახით ანაზღაურების წესის დამტკიცების შესახებ“ დებულების თანახმად, ტყის რესურსებზე უკანონო ქმედებით გარემოსთვის მიყენებულმა ზიანის თანხამ შეადგინა 48 972,24 ლარი. აღნიშნულის შესახებ მასალები, შემდგომი რეაგირების მიზნით, გადაეგზავნა შსს კახეთის პოლიციის დეპარტამენტს.

გარემოს დაცვისა და სოფლის მეურნეობის სამინისტროს საინფორმაციო დეპარტამენტში მოქმედ ცხელ ხაზზე დაფიქსირებულ შეტყობინებათა რეაგირების ფარგლებში, 2025 წლის პირველ კვარტალში, დეპარტამენტის თანამშრომლების მიერ შემოწმდა მცხეთა-მთიანეთის სატყეო სამსახურის ფასანაურის სატყეო უბნის დუშეთისა და მჭადიჯვრის სატყეოებში გამოყოფილი ტყეკაფები და მიმდებარე ფართობები, რაშიც ასევე მონაწილეობდა შეტყობინების ავტორი. დადგინდა, რომ ტყეკაფები გამოყოფილი იყო მოქმედი კანონმდებლობის შესაბამისად, ხე-ტყის დამზადება მიმდინარეობდა დარღვევების გარეშე და ხე-ტყის უკანონო ჭრის ფაქტები არ გამოვლენილა, რის შესახებაც ეცნობა შეტყობინების ავტორს, ხოლო მცხეთა-მთიანეთის სატყეო სამსახურს მიეცა რეკომენდაცია, ტყეკაფებში ხე-ტყის დამზადების შედეგად მიღებული ნარჩენის კანონმდებლობის შესაბამისად განთავსების შესახებ. დეპარტამენტის ადმინისტრაციულ სამართალდარღვევათა ანალიტიკისა და მონიტორინგის სამმართველოს მიერ, 2025 წლის იანვარში, მომზადებული იქნა გასული წლის ანგარიში, სააგენტოს უფლებამოსილი თანამშრომლების მხრიდან გამოვლენილ სამართალდარღვევებზე გატარებულ ღონისძიებებთან დაკავშირებით და შედეგებზე გაიცა შესაბამისი რეკომენდაციები.

## 6. ადამიანური რესურსების მართვა, საქმისწარმოება და მატერიალურ ტექნიკური უზრუნველყოფა

### 6.1. ადამიანური რესურსების მართვა და საქმისწარმოება

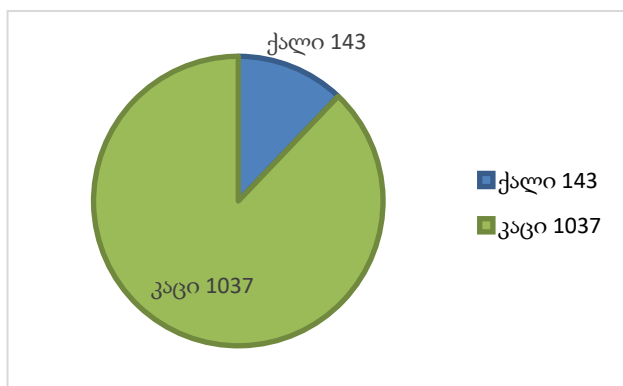
2025 წლის 31 მარტის მდგომარეობით, სააგენტოში დასაქმებულია 1180 ადამიანი (476 შტატით გათვალისწინებულ თანამდებობებზე, 704 - შტატგარეშე თანამშრომელი).

მათ შორის:

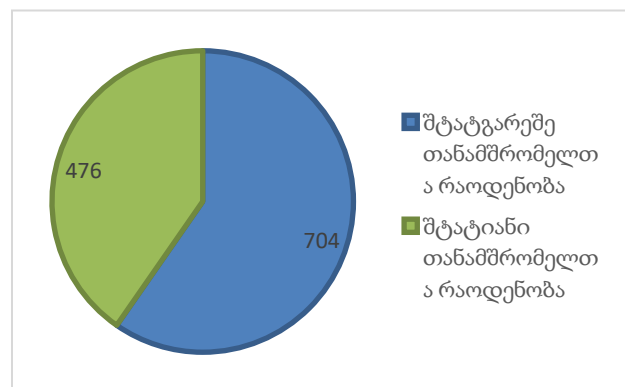
- ცენტრალურ აპარატში - 161 (შტატით განსაზღვრულ თანამდებობაზე - 89 თანამშრომელი, ხელშეკრულებით - 72 თანამშრომელი).
- რეგიონულ სატყეო სამსახურებში - 1019 თანამშრომელი (შტატით განსაზღვრულ თანამდებობაზე - 387 თანამშრომელი, ხელშეკრულებით - 632 თანამშრომელი).

დასაქმებულთა რაოდენობა: სულ - 1180; მათგან მამრობითი - 1037; მდედრობითი - 143.

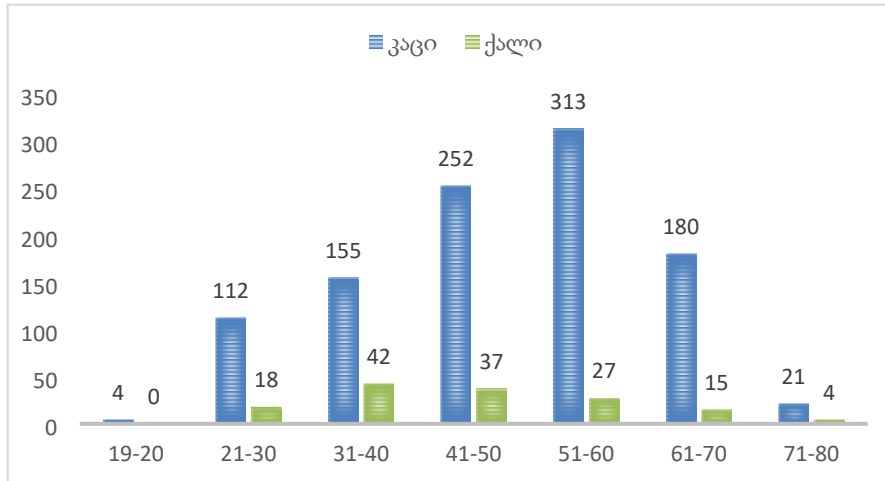
**დიაგრამა 2:** დასაქმებულთა რაოდენობის გენდერული განაწილება.



**დიაგრამა 3:** შტატის და შტატგარეშე თანამშრომელთა რაოდენობა



**დიაგრამა 4:** თანამშრომელთა ასაკობრივი ჯგუფებისა და გენდერის მიხედვით განაწილება.



- 2025 წლის იანვარი-მარტის საანგარიშო პერიოდში სამსახურის მიერ მომზადდა 60 ბრძანება თანამშრომელთა დანიშვნა-გათავისუფლების შესახებ, 27 ბრძანება - თანამშრომელთა მიმართ დისციპლინური პასუხისმგებლობის ზომის გამოყენების შესახებ, 104 ბრძანება - თანამშრომელთა შვებულების შესახებ, 185 ბრძანება - მივლინების შესახებ, გაფორმდა 23 ადმინისტრაციული ხელშეკრულება და 699 შრომითი ხელშეკრულება;
- საჯარო სამართლის იურიდიული პირის - ეროვნული სატყეო სააგენტოს აპარატისა და ტერიტორიული ორგანოების ზოგიერთ თანამდებობაზე დასანიშნად შესაბამისი კანდიდატების კონკურსის წესით შერჩევის მიზნით მომზადდა 2 ბრძანება 2 ვაკანტურ თანამდებობაზე დასანიშნ პოზიციაზე კონკურსის გამოცხადების შესახებ, საჯარო სამსახურის ბიუროს მიერ ადმინისტრირებულ ვებ - გვერდზე ატვირთული იქნა და შესაბამისად გადაირჩა 8 აპლიკაცია. შეფასება/გადარჩევის ეტაპი გაიარა (გადალახა) და კონკურსის მომდევნო ეტაპზე გადავიდა 3 კანდიდატი, კონკურსის წესით დაინიშნა 2 კანდიდატი;
- აღნიშნულ საანგარიშო პერიოდში სამსახურში შემოსულ წერილებზე, მათ შორის საჯარო ინფორმაციის მოთხოვნასთან დაკავშირებით, მომზადდა შესაბამისი პასუხები;
- პერიოდულად ხდებოდა eHRMS - ადამიანური რესურსების მართვის ელექტრონული სისტემის სრულყოფა/განახლება;

- განხორციელდა დასაქმებულთა მიერ შესრულებული სამუშაოს შეფასების პირველი ეტაპი. სააგენტოს ცენტრალური აპარატის 87-მა თანამშრომელმა eHRMS სისტემის პირად გვერდზე, შეფასების მოდულში, განსაზღვრა მიმდინარე წლის მიზნები და კომპეტენციები. შეფასების სისტემის სრულყოფილად, ვადების დაცვით, ხარვეზების გარეშე შევსების ხელშეწყობის მიზნით მონიტორინგი განხორციელდა შეფასების პროცესის მიმდინარეობაზე.
- სადაზღვევო კომპანია „PSP“-ში დაეზღვა 1061 თანამშრომელი და მათი ოჯახის წევრები, აქედან სააგენტოს მიერ დაზღვეული არის 827 თანამშრომელი.
- მიმდინარეობს „დასაქმების ხელშეწყობის 2022 წლის სახელმწიფო პროგრამის დამტკიცების შესახებ“ საქართველოს მთავრობის დადგენილების შესაბამისად, სოციალურად დაუცველი შრომისუნარიანი პირების საზოგადოებრივ სამუშაოებში ჩართვის მიზნით, დასაქმების ხელშეწყობის პროცედურები, კერძოდ, რეგიონული სატყეო სამსახურებიდან შემოსული ინფორმაციების შესაბამისად, შესაბამის პორტალზე აიტვირთა 102 ვაკანსია. 2025 წლის იანვარი-მარტის საანგარიშო პერიოდში დასაქმდა 100 სოციალურად დაუცველი შრომისუნარიანი პირი (დამხმარე სპეციალისტი - 84, დარაჯი - 8, დამლაგებელი - 8).
- „საჯარო დაწესებულებაში სტაჟირების გავლის წესისა და პირობების შესახებ“ სახელმწიფო პროგრამის დამტკიცების თაობაზე“ საქართველოს მთავრობის 2014 წლის 18 ივნისის №410 დადგენილებით სსიპ ეროვნულ სატყეო სააგენტოში სტაჟიორთა სავალდებულო კვოტა განისაზღვრა 100 ერთეულით.
- სსიპ - ეროვნულ სატყეო სააგენტოში 2025 წლის 1 იანვრიდან 2025 წლის 31 მარტის ჩათვლით შემოსული წერილების რაოდენობა შეადგენს - 1221 წერილი/განცხადება, მომზადებულია - 2092 მოხსენებითი და სამსახურებრივი ბარათი, სააგენტოდან გასულია - 1296 წერილი და მომზადებულია 1535 სამართლებრივი აქტი.

## 6.2. სატრანსპორტო საშუალებები

გამოცხადდა ტენდერი სატრანსპორტო საშუალებების შესყიდვაზე:

- დაგეგმილია 6 ერთეული III კლასის მაღალი გამავლობის სატრანსპორტო საშუალების შესყიდვა საკუთარი სახსრების ფარგლებში;

- დაგეგმილია 20 (ოცი) ერთეული პიკაპის ტიპის ავტოსატრანსპორტო საშუალების შესყიდვა საბიუჯეტო სახსრების ფარგლებში; (მოწოდება განხორციელდება 2025 წლის ბოლოს);

### 6.3. საქმიანი ეზოების მოწყობა და ინფრასტრუქტურული პროექტები

- სსიპ ეროვნულ სატყეო სააგენტოში 2025 წლის პირველი კვარტლის საანგარიშო პერიოდში ინფრასტრუქტურული პროექტების კუთხით მიმდინარეობს 6 ადმინისტრაციული შენობის (მცხეთის, ონის, საჩხერის, ლენტეხის, ასპინძის, ქ.თბილისის) და 3 საქმიანი ეზოს (იმერეთი- გრიგალათი-ხევის, ქვემო ქართლი-მამხუტი, მცხეთა-ჯიღაურა) სამშენებლო-სარემონტო სამუშაოები. პროექტით გათვალისწინებული სამუშაოები და მშენებლობა დასრულდება 2025 წელს.
- საანგარიშო პერიოდში გამოცხადდა ტენდერები ზესტაფონის სატყეო უბნის ადმინისტრაციული შენობის სარეაბილიტაციო სამუშაოებსა და ამბროლაურის მუნიციპალიტეტის სოფ.სადმელის ადმინისტრაციული შენობის სამშენებლო სამუშაოებზე.
- ასევე გამოცხადებულია ტენდერი ადიგენის მუნიციპალიტეტის სოფ.ჩორჩანაში საქმიან ეზოში მდინარის დამცავი ნაპირსამაგრი გაბიონის მოწყობის სამუშაოებზე.
- მზადაა გამოსაცხადებლად საპროექტო სახარჯთაღრიცხვო დოკუმენტაცია დუშეთის ადმინისტრაციული შენობის სარეაბილიტაციო სამუშაოებზე.
- დასრულების სტადიაშია საპროექტო სახარჯთაღრიცხვო მასალები ბაღდათის მუნიციპალიტეტის სოფ.ნერგეთის საქმიან ეზოში ადმინისტრაციული შენობის სარეაბილიტაციო სამუშაოებზე.
- საანგარიშო პერიოდში გაფორმდა ხელშეკრულება და მომდინარეობს სააგენტოს თბილისის ცენტრალური ოფისის საკონფერენციო დარბაზის და რამდენიმე სამუშაო სივრცის კეთილმოწყობის სამუშაოები, ხოლო დასრულდა ამავე ოფისის პირველ სართულზე მდებარე სველი წერტილების რემონტი.
- მიმდინარეობს დოკუმენტაციის მომზადება, რომელიც ითვალისწინებს სააგენტოს ცენტრალური ოფისის ავტოფარეხის მზიდი კონსტრუქციების დამცავი უსაფრთხოების ბადეებით აღჭურვას.
- სულ სააგენტოში, დღეის მდგომარეობით, მოწყობილია 69 საქმიანი ეზო (ზესტაფონი, მათხოჯი, დაბა თიანეთი, ხევსურთსოფელი, თვალივი, ბულაჩაური, კანატია, ლისი,



ბოდორნა, ციხისძირი, ანანური, ლაგოდეხი, თელავი-კისისხევი, საგარეჯო, დედოფლისწყარო, გურჯაანი, ახმეტა, კოჭბაანი, ანდეზიტი, წალვერი, ასპინძა, ჩორჩანი, ზღუდერი, ლესემა, სადმელი, ბორჯომის პლატო, ხაშური, ახალციხე, ზუგდიდი, ამამლო, ხოდაშენი, ბოლნისი, ჩოხატაური, შემოქმედი, ჯიღაურა, ძეგვი, გორი-ბოზნევი, კასპი, ტყიბული, ახალსოფლი, მარტვილი, თეთრიწყარო, საჩხერე, ცაგერი-გაგულეჩი, მანდაეთი, ლანჩხუთი, ჩოხატაური-ქვენობანი, ფშაველი, წალენჯიხა-ჯვარი, ენისელი, ჭიკვანი, ყუდრო, ნერგეთი, სორი, თეთრაწყარო, ოსიაური, ვანი, ხაბუმე, მანავი, კობოლუი, წალკა, აწყური, სენაკი, ალექსეივკა, ხობი-ხამისკური, ზარზმა, ამბროლაური-ნიკორმინდა, ჭიათურა-ხრეთი, ყვარელი).

## 7. სტრატეგიული დაგეგმვა და განვითარება

საანგარიშო პერიოდში შემუშავდა და დამტკიცდა სსიპ ეროვნული სატყეო სააგენტოს წლის დაგეგმვის, მონიტორინგისა და შეფასების წესი, რომლის დანიშნულებაცაა სსიპ ეროვნული სატყეო სააგენტოში შედეგებზე ორიენტირებული დაგეგმვის, მონიტორინგისა და შეფასების დანერგვა და ამ მიმართულებებით ხარისხის უზრუნველყოფის მექანიზმების ჩამოყალიბება.

### 7.1 საერთაშორისო თანამშრომლობა

**სლოვენის რესპუბლიკის საერთაშორისო თანამშრომლობისა და განვითარების ცენტრის (CMSR) მხარდაჭერა.**

საერთაშორისო თანამშრომლობის და განვითარების ცენტრსა (CMSR) და სსიპ ეროვნული სატყეო სააგენტოს შორის გაფორმებული საგრანტო ხელშეკრულების, “ტყის მდგრადი მართვა ადიგენის მუნიციპალიტეტში ფარგლებში” პროექტის II ფაზა 2024 წლის ნოემბერში წარმატებით დასრულდა.

2025 წლის თებერვალში, საქართველოს გარემოს დაცვისა და სოფლის მეურნეობის სამინისტროს მხარდაჭერით, სსიპ ეროვნულმა სატყეო სააგენტომ სლოვენის რესპუბლიკის საერთაშორისო

თანამშრომლობისა და განვითარების ცენტრს (CMSR) წარუდგინა შეთავაზება პროექტის III ფაზასთან დაკავშირებით.

გერმანიის ეკონომიკური თანამშრომლობისა და განვითარების ფედერალური სამინისტროს (BMZ), კლიმატის მწვანე ფონდისა (GCF) და შვეიცარიის განვითარებისა და თანამშრომლობის სააგენტოს (SDC) მხარდაჭერა:

*ტყის სექტორის რეფორმის განხორციელების ხელშეწყობა საქართველოში ტყის დეგრადაციის შედეგად სათბური აირების გამოყოფის შემცირებისთვის (GIZ/GCF/NFA)*

საანგარიშო პერიოდში პროექტის ფარგლებში განხორციელდა შემდეგი აქტივობები:

ტყის მდგრადი მართვის საოპერაციო დონის კრიტერიუმებისა და ინდიკატორების და მათი მართვის პროცესში გამოყენების ინსტრუქციის საფუძველზე, საანგარიშო პერიოდში, სსიპ ეროვნულმა სატყეო სააგენტომ მოამზადა თვითშეფასების ანგარიში გრანტის შესრულებაზე დაფუძნებული მექანიზმის იმ აქტივობებზე, რომლებიც პროექტის მესამე წელს განხორციელდა.

შეფასება ჩაატარა ECO. Georgia-ს სამეთვალყურეო კომიტეტის ქვეჯგუფმა, რომელიც შესაბამისი წლის პროექტის სამეთვალყურეო კომიტეტის (PSC) წევრია. აღნიშნული კომიტეტი შედგებოდა შემდეგი სტრუქტურული ერთეულების ორ-ორი წარმომადგენლისაგან:

- საქართველოს გარემოს დაცვისა და სოფლის მეურნეობის სამინისტროს ბიომრავალფეროვნებისა და სატყეო დეპარტამენტი;
- სსიპ გარემოსდაცვითი ზედამხედველობის დეპარტამენტი;
- სსიპ ეროვნული სატყეო სააგენტო;
- გერმანიის საერთაშორისო თანამშრომლობის საზოგადოება (GIZ).

**ტრენინგები**

- 2025 წლის 27-28 მარტს ჩატარდა ტრენინგი ტყის აღრიცხვის, ტყის მართვის გეგმის შემუშავებისა და განხორციელების საკითხებზე სსიპ ეროვნული სატყეო სააგენტოს თანამშრომლებისათვის. ტრენინგზე მოწვეულნი იყვნენ საერთაშორისო ექსპერტები, გერმანიის საერთაშორისო თანამშრომლობის საზოგადოების (GIZ) წარმომადგენლები და კერძო კონტრაქტორები. ტრენინგის მიზანი ტყის მართვის გეგმების კომპლექსურად განხილვა (ტყის აღრიცხვა/მონაცემთა შეგროვება, ტყის მართვის გეგმის შემუშავება, ტყის მართვის გეგმის განხორციელება) იყო.

**ევროკომისიის მხარდაჭერით, ხორციელდება პროექტი - საქართველოს უმაღლესი განათლების სისტემაში დუალური (ორმაგი) განათლების განხორციელების შესაძლებლობების გაძლიერება.**

პროექტის მიზანია, უმაღლესი განათლების სისტემაში სტრატეგიული ჩარჩოს შეცვლა, დუალური განათლების დანერგვის უზრუნველსაყოფად. პროექტის ფარგლებში, ეროვნული სატყეო სააგენტო ხელს შეუწყობს თბილისის ტექნიკურ უნივერსიტეტს ორმაგი განათლების დასანერგად საპილოტე ღონისძიებების განხორციელებაში. პროექტის ხანგრძლივობა 4 წელია და სააგენტოსთვის გამოყოფილი ბიუჯეტი 18 511 ევროს შეადგენს. პროექტის განხორციელების მიზნით შექმნილია კონსორციუმი და მიმდინარეობს დუალური განათლების საუკეთესო პრაქტიკის კვლევა.

პროექტით მიმდინარეობს დუალური განათლების ზოგადი მოდელის მომზადება საქართველოში.

## 8. საზოგადოებასთან ურთიერთობა

ეროვნული სატყეო სააგენტოს ერთ-ერთი მნიშვნელოვანი მიზანია სატყეო სექტორის პოპულარიზაცია, საზოგადოების გარემოსდაცვითი ცნობიერების ამაღლება და სოციალური პასუხისმგებლობის ჩამოყალიბება და სააგენტოს საქმიანობის სრული გამჭვირვალობა და ხელმისაწვდომობა. სააგენტოს საზოგადოებასთან ურთიერთობის სამსახური, მასმედიასთან და საზოგადოებასთან პერმანენტული დიალოგის გაძლიერების გზით, მნიშვნელოვნად ეხმარება სააგენტოს ამ მიზნის მიღწევაში.

სატყეო სააგენტოს საქმიანობა ვრცელდება ოფიციალურ **web, facebook** და **youtube** არხებზე. ასევე, ელექტრონული და ბეჭდური მედიის საშუალებებში - სატელევიზიო და რადიო არხებით, როგორცაა საზოგადოებრივი მაუწყებელი, იმედი, რუსთავი 2, მაცსტრო, პოს ტვ, პალიტრა ტვ, ფორმულა, მთავარი და საინფორმაციო სააგენტოებით.

2025 წლის პირველ კვარტალში საზოგადოებასთან ურთიერთობის სამსახურმა განახორციელა შემდეგი მნიშვნელოვანი თემების გავრცელება:

### იგოდე რატომ არის ქართული ტყე უნიკალური

სულ მომზადდა: 2 ვიდეო-როლი, რომელიც გამოქვეყნდა ეროვნული სატყეო სააგენტოს ოფიციალურ **web, facebook** და **youtube** არხებზე.

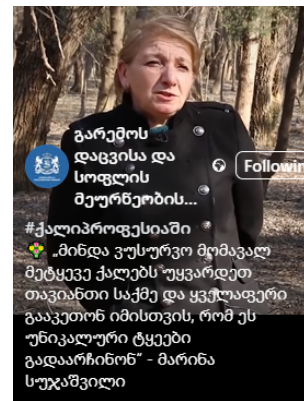


## 21 მარტი ტყის საერთაშორისო და დაუნის სინდრომის მსოფლიო დღე



სულ მომზადდა: 1 ბანერი; 2 გადაცემაში მიიღო მონაწილეობა ეროვნული სატყეო სააგენტოს წარმომადგენელმა; 2 სიახლე - გაშუქდა ეროვნული სატყეო სააგენტოს ოფიციალურ web, facebook და youtube არხებზე, და საინფორმაციო სააგენტოებში გზით.

ქალთა საერთაშორისო დღესთან დაკავშირებით მომზადდა 1 ბანერი და გავიდა ერთი სიუჟეტი მეტყევე ქალებზე



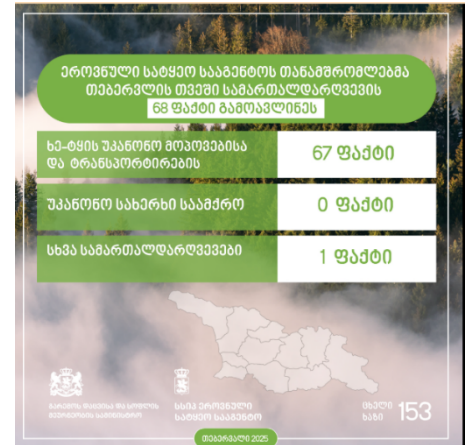
გაუფრთხილდი ტყეს!

დამზადდა 1 ბანერი, და რომელიც გამოქვეყნდა ეროვნული სატყეო სააგენტოს ოფიციალურ facebook არხებზე.



ინფორმაცია რეგიონული სატყეო სამსახურების თანამშრომლების მიერ გამოვლენილი სამართალდარღვევათა და დაურეგისტრირებელი სახერხი საამქროების შესახებ

სულ მომზადდა: 2 ბანერი და 2 სიუჟეტი. ინფორმაცია გაშუქდა სატელევიზიო და რადიო არხებით, საინფორმაციო სააგენტოებით და ეროვნული სატყეო სააგენტოს ოფიციალურ web, facebook და youtube არხებზე.



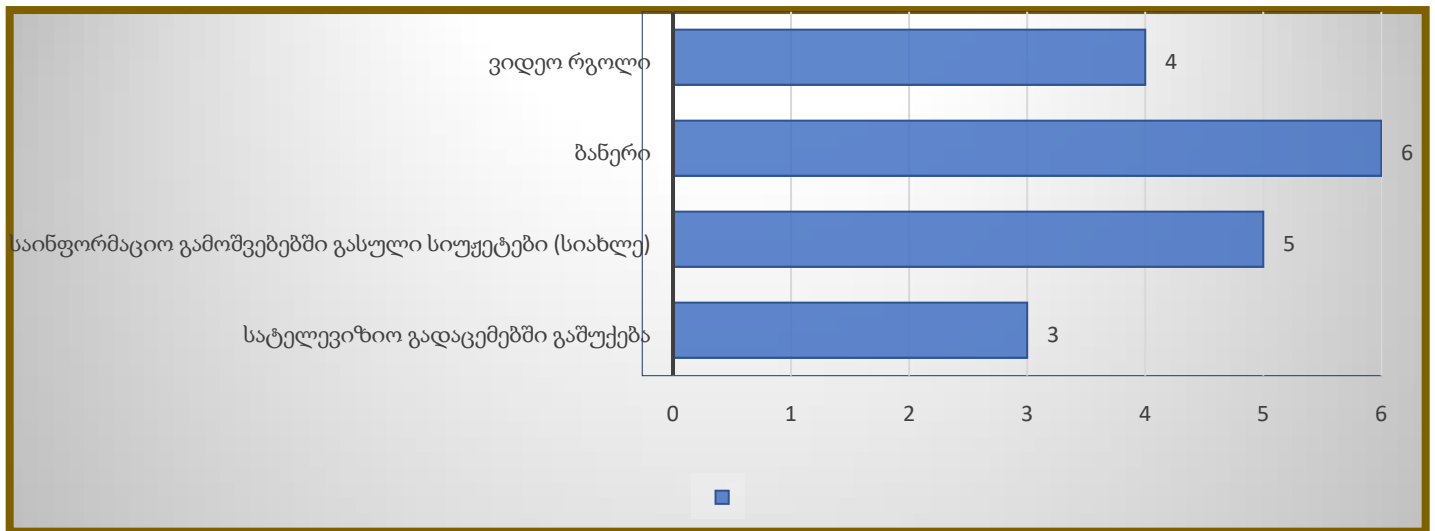
გურიის რეგიონში გარემოს დაცვისა და სოფლის მეურნეობის სამინისტრომ სტიქიით დაზარალებული მოსახლეობა საშეშე რესურსით მოამარაგა



ინფორმაცია გაშუქდა სატელევიზიო, რადიო არხებით, საინფორმაციო სააგენტოებით და ეროვნული სატყეო სააგენტოს ოფიციალურ web, facebook და youtube არხებზე.

2025 წლის პირველი კვარტალში სააგენტოს სოციალური ქსელი Facebook-ის გვერდის მომხმარებელთა რაოდენობამ **16 817**-ს მიაღწია.

სულ 2024 წელს ეროვნული სატყეო სააგენტოს საქმიანობის გაშუქება:



## 9. ბიუჯეტის შესრულება

### 9.1 ინფორმაცია სსიპ ეროვნული სატყეო სააგენტოს 2024 წლის ბიუჯეტის შესრულების შესახებ

სსიპ ეროვნული სატყეო სააგენტოს 2025 წლისათვის, „საქართველოს 2025 წლის სახელმწიფო ბიუჯეტის შესახებ“ საქართველოს კანონის შესაბამისად, სააგენტოს შემოსულობები განესაზღვრა 63,750.00 ათ. ლარის ოდენობით, აქედან შემოსავლები - დაფინანსება საბიუჯეტო სახსრების სახით - 24,750.00 ათ. ლარი, საკუთარი შემოსავლებიდან - 39,000.00 ათ. ლარის ოდენობით. გადასახდელები განსაზღვრული იქნა 73,750.00 ათ. ლარის ოდენობით, აქედან, საბიუჯეტო სახსრების ნაწილში - 24,750.00 ათ. ლარის ოდენობით, ხოლო კანონმდებლობით ნებადართული სხვა (საკუთარი) შემოსავლებიდან - 49,000.00 ათ. ლარის ოდენობით. საქართველოს მთავრობის 2025 წლის 21 მარტის N523 განკარგულებით დაზუსტდა აღნიშნული მაჩვენებლები და სააგენტოს გადასახდელების დაზუსტებულმა ოდენობამ შეადგინა ხარჯვით ნაწილში - 83,750.00 ათ. ლარი, აქედან, საბიუჯეტო სახსრების ნაწილში - 24,750.00 ათ. ლარი, ხოლო კანონმდებლობით ნებადართული სხვა (საკუთარი) შემოსავლებიდან - 59,000.00 ათ. ლარი.

გარდა აღნიშნულისა, სააგენტო წლის განმავლობაში, მიზნობრივი გრანტების დაფინანსებით გეგმავს 2,759,15 ათ. ლარის გახარჯვას.



ცხრილი 1.

2025 წლის I კვარტლის გეგმა/ფაქტი და შესრულების პროცენტული მაჩვენებელი

ათ. ლარი

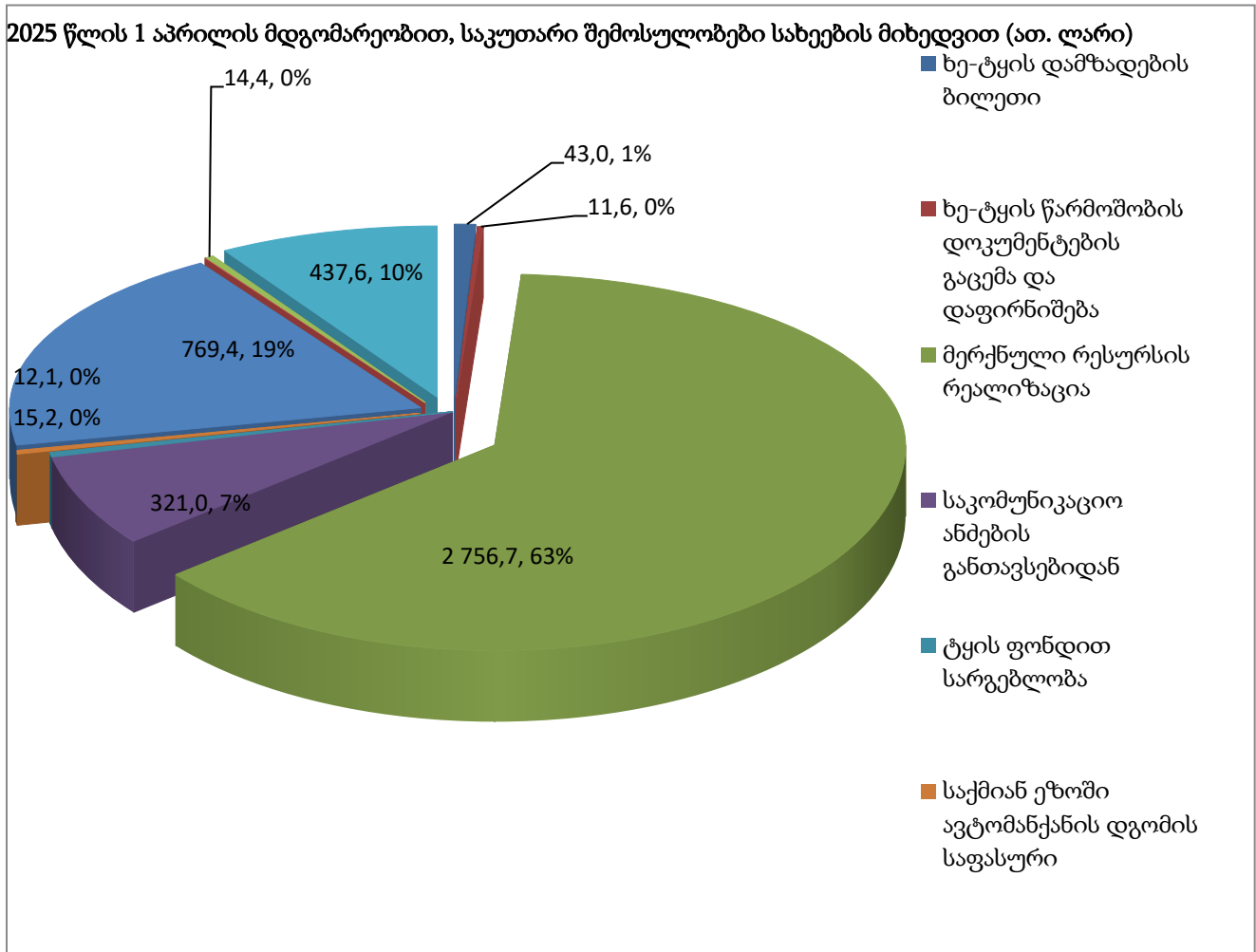
დასახელება	2025 წლის I კვარტლის დაზუსტებული გეგმა				2025 წლის I კვარტლის ფაქტი				2025 წლის I კვარტლის შესრულება			
	მოლიანი ბიუჯეტი	მათ შორის			მოლიანი ბიუჯეტი	მათ შორის			მოლიანი ბიუჯეტი	მათ შორის		
		სახელმწიფო ბიუჯეტი	მიზნობრივი გრანტი	საკუთარი შემოსავლები		სახელმწიფო ბიუჯეტი	მიზნობრივი გრანტი	საკუთარი შემოსავლები		სახელმწიფო ბიუჯეტი	მიზნობრივი გრანტი	საკუთარი შემოსავლები
ნაშთი პერიოდის დასაწყისისათვის	24,055.0			24,055.0	24,055.0			24,055.0				
შემოსულობები	10,506.00	4,931.00	575.00	5,000.00	9,359.79	4,884.02	92.97	4,382.80	89%	99%	16%	88%
შემოსავლები	10,506.00	4,931.00	575.00	5,000.00	9,359.79	4,884.02	92.97	4,382.80	89%	99%	16%	88%
მ.შ. საბიუჯეტო სახსრები	4,931.00	4,931.00	-	-	4,884.02	4,884.02	-	-	99%	99%		
მ.შ. საკუთარი შემოსავლები	5,000.00	-	-	5,000.00	4,382.80	-	-	4,382.80	88%			88%
გრანტები	575.00	-	575.00	-	92.97	-	92.97	-	16%		16%	
სატყეო სისტემის ჩამოყალიბება და მართვა 31 09	8,385.00	4,931.00	575.00	2,879.00	7,773.25	4,884.02	92.97	2,796.26	93%	99%	16%	97%
ეროვნული სატყეო სააგენტოს რეგულირება და მართვა 31 09 01	4,759.50	3,457.00	-	1,302.50	4,679.30	3,420.53	-	1,258.77	98%	99%		97%
ტყის მოვლა-აღდგენის ღონისძიებები 31 09 02	174.00	29.00	5.00	140.00	163.09	28.13	-	134.96	94%	97%	0%	96%
ტყითსარგებლობის ღონისძიებები 31 09 03	3,436.00	1,445.00	570.00	1,421.00	2,915.60	1,435.36	92.97	1,387.26	85%	99%	16%	98%
ტყის აღრიცხვა-ინვენტარიზაციის ღონისძიებები 31 09 04	15.50	-	-	15.50	15.27	-	-	15.27	99%			99%
ნაშთი პერიოდის ბოლოს	26,176.00			26,176.00	25,641.54			25,641.54				

**9.2. კანონმდებლობით ნებადართული სხვა (საკუთარი) შემოსავლები და გადასახდელები**

ფაქტობრივად, ეროვნული სატყეო სააგენტოს მიერ მიღებულმა შემოსავლებმა 2025 წლის I კვარტალში შეადგინა **4,382.8 ათ. ლარი**:

გრაფიკი N1

**2025 წლის I კვარტლის საკუთარი შემოსულობების რიცხოვრივი და პროცენტული მაჩვენებლები სახეების მიხედვით**



### 9.3. დაფინანსება სხვა წყაროებიდან:

საანგარიშო პერიოდში, მიზნობრივი გრანტების ფარგლებში განხორციელდა კანონით დადგენილი პროცედურები და დამტკიცდა მიზნობრივი გრანტების ხარჯთაღრიცხვები:

- „იმერეთის რეგიონში დაავადებული წაბლნარი ტყეების აღდგენის და განახლების პროგრამის და ეკო-პრემიების პროგრამის“ ხელშეკრულების ფარგლებში - 65,6 ათ. ლარზე; (ხელშეკრულება საქართველოს მთავრობასა და ბაქო-თბილისი-ჯეიჰანის მილსადენის კომპანიას (BTC Co) და სამხრეთ კავკასიის მილსადენის კომპანიას (SCP Co) შორის);  
დამტკიცდა 2024 წლის ხარჯთაღრიცხვა სსიპ ეროვნულ სატყეო სააგენტოსა და გერმანიის საერთაშორისო თანამშრომლობის საზოგადოებას (GCF/GIZ) - შორის გაფორმებული საგრანტო ხელშეკრულება „ტყის მდგრადი მართვა ეროვნული სატყეო სააგენტოს მართვის დაქვემდებარებულ ტერიტორიებზე - 2 653.88 ათ. ლარზე, (8 სამიზნე სატყეო უბანი)“ მიზნობრივი გრანტი N2471, 10.03.2022, (ფულადი გრანტის მთლიანი მოცულობა-14,873,206.00 ევრო).
- „საქართველოს უმაღლესი განათლების სისტემაში დუალური (ორმაგი) განათლების განხორციელების შესაძლებლობების გაძლიერება“ - ევროპული განათლებისა და კულტურის აღმასრულებელ სააგენტოსა (ევროკომისია) და 16 ბენეფიციარს, მათ შორის სსიპ ეროვნულ სატყეო სააგენტოს შორის ხელმოწერილ საგრანტო ხელშეკრულების ფარგლებში - 39,7 ათ. ლარზე.

სულ ჯამში მიზნობრივი გრანტის ფარგლებში 2025 წლის I კვარტლის გასაწევმა ხარჯების გეგმამ შეადგინა 575.0 ათ. ლარი, ხოლო საკასო შესრულებამ შეადგინა 92.9 ათ. ლარი.

### 9.4. ძირითად საქმიანობასთან დაკავშირებული სხვა ინფორმაცია:

- ✓ მომზადდა და მიღებული იქნა საქართველოს მთავრობის განკარგულება (N523 21.03.25) საქართველოს გარემოს დაცვისა და სოფლის მეურნეობის სამინისტროს სსიპ ეროვნული სატყეო სააგენტოს 2025 წლის ბიუჯეტის, სამტატო ნუსხისა და სახელფასო ფონდის შეთანხმების თაობაზე;

- ✓ მიღებული იქნა საქართველოს მთავრობის განკარგულება (N310 21.02.25) „საქართველოს გარემოს დაცვისა და სოფლის მეურნეობის სამინისტროს საჯარო სამართლის იურიდიული პირისთვის – ეროვნული სატყეო სააგენტოსთვის „საქართველოს 2025 წლის სახელმწიფო ბიუჯეტის შესახებ“ საქართველოს კანონის 25-ე მუხლით გათვალისწინებულ შეზღუდვაზე გამონაკლისის დაშვების თაობაზე“;
- ✓ „საქართველოს გარემოს დაცვისა და სოფლის მეურნეობის სამინისტროს სისტემაში ფინანსური მართვისა და კონტროლის სისტემის ჩამოყალიბების მიზნებისათვის უფლებამოსილებებისა და პასუხისმგებლობის განაწილების წესის დამტკიცების შესახებ“ 2022 წლის 25 მარტის N2-240 ბრძანების საფუძველზე მომზადდა სააგენტოს 2024 წლის ანგარიში.
- ✓ მომზადდა ფინანსური დეპარტამენტის 2024 წლის ანგარიში.
- ✓ „საჯარო ინფორმაციის ელექტრონული ფორმით მოთხოვნისა და პროაქტიულად გამოქვეყნების შესახებ“ საქართველოს მთავრობის 2013 წლის 26 აგვისტოს N219 დადგენილების თანახმად მომზადდა 2024 წლის ანგარიში.
- ✓ მომზადდა ცვლილებები სააგენტოს 2025 წლის ბიუჯეტის ხარჯების კვარტალურ გაწერაში (კვარტალებსა და კლასიფიკაციის მუხლებს შორის დაზუსტების მიზნით);
- ✓ მომზადდა სსიპ ეროვნულ სატყეო სააგენტოსა და გერმანიის საერთაშორისო თანამშრომლობის საზოგადოებას (GCF/GIZ) - შორის გაფორმებული საგრანტო ხელშეკრულების (ტყის მდგრადი მართვა ეროვნული სატყეო სააგენტოს მართვის დაქვემდებარებულ ტერიტორიებზე - 8 სამიზნე სატყეო უბანი) თანახმად კვარტალური ანგარიშგება - N10;
- ✓ სააგენტოს მიერ გასაწევი ფასიანი მომსახურების ნაწილში მომზადდა და გაფორმდა 10 ხელშეკრულება *(მერქნული რესურსის აღრიცხვისა და საკადასტრო ნახაზების მომზადების);*

#### **9.5. ელექტრონული აუქციონის წესით მერქნული რესურსის რეალიზაცია.**

- 2025 წლის I კვარტალში გამოცხადდა 98 ელექტრონული აუქციონი. გაყიდული მერქნული რესურსის მოცულობამ შეადგინა 14 154,14 კუბური მეტრი. აუქციონის საბოლოო გასაყიდმა თანხამ შეადგინა 3 004 426,67 ლარი.

- გამოცხადდა სახელმწიფო ტყის მიწის ნაკვეთზე საკომუნიკაციო ქსელების სახაზო ნაგებობის განთავსების მიზნით 2 (ორი) ელექტრონული აუქციონი. აქედან შედგა 2 (ორი) ელექტრონული აუქციონი 915 კვმ-ზე, რომლის გასაყიდმა ფასმა შეადგინა 75 600 ლარი.
- გამოცხადდა არასასოფლო-სამეურნეო დანიშნულების მიწის ნაკვეთზე 1 (ერთი) ელექტრონული აუქციონი. აქედან შედგა 1 (ერთი) ელექტრონული აუქციონი 2886 კვმ-ზე, რომლის გასაყიდმა ფასმა შეადგინა 6 545.45 ლარი.

### **9.6. სახელმწიფო შესყიდვები**

სააგენტოს ადმინისტრაციული და სხვა საქმიანობის უზრუნველყოფის მიზნით, 2025 წლის I კვარტალში გაფორმდა სახელმწიფო შესყიდვების შესახებ ხელშეკრულებები სახელმწიფო ბიუჯეტის სახსრებით - 7 124 083.49 ლარზე, საკუთარი სახსრებით - 3 844 035.69 ლარზე, მიზნობრივი გრანტის ფარგლებში - 479 444,39 ლარზე;