



სსიპ ეროვნული სატყეო სააგენტო

I კვარტლის
ანგარიში

2024

სსიპ ეროვნული სატყეო სააგენტო

სარჩევი

შესავალი.....	3
1. სამართლებრივი უზრუნველყოფა	6
2. ტყის აღრიცხვა-ინვენტარიზაცია.....	7
3. ტყითსარგებლობა	7
4. ტყის მოვლა-აღდგენა.....	10
5. ინფრასტრუქტურა	11
6. მატერიალურ-ტექნიკური საშუალებები.....	11
7. კანონდარდული და კანონმდებლობის დარღვევები	12
8. ადამიანური რესურსების მართვა და საქმისწარმოება	13
9. სტრატეგიული დაგეგმვა-განვითარება და საერთაშორისო თანამშრომლობა.....	14
9.1. სტრატეგიული დაგეგმვა და განვითარება	15
9.2. საერთაშორისო თანამშრომლობა	15
10. საზოგადოებასთან ურთიერთობა	18
11. ბიუჯეტის შესრულება.....	23

შესავალი

სსიპ ეროვნული სატყეო სააგენტო წარმოადგენს საქართველოს გარემოს დაცვისა და სოფლის მეურნეობის სამინისტროს სისტემაში შემავალ საჯარო სამართლის იურიდიულ პირს. სააგენტო მართავს 1,739,000 ჰა სახელმწიფო ტყეს (ტყით დაფარულია 1,634,000 ჰა). შესაბამისად, სააგენტო ქვეყანაში ძირითადი ტყის მართვის ორგანოა და პასუხისმგებელია ტყითსარგებლობის, ტყის ინვენტარიზაციის, აგრეთვე ტყის მოვლა-აღდგენის ღონისძიებების დაგეგმვასა და განხორციელებაზე ქვეყნის 9 რეგიონში.

სააგენტო შედგება ცენტრალური აპარატისა და 9 რეგიონული სამსახურისაგან (დიაგრამა 1). სააგენტოში დასაქმებულია 1067 ადამიანი (479 შტატით გათვალისწინებულ თანამდებობებზე, 588 - შტატგარეშე თანამშრომელი).

მათ შორის:

- ცენტრალურ აპარატში - 160 (შტატით განსაზღვრულ თანამდებობაზე - 90 თანამშრომელი, ხელშეკრულებით - 70 თანამშრომელი).
- რეგიონულ სატყეო სამსახურებში - 907 თანამშრომელი (შტატით განსაზღვრულ თანამდებობაზე - 389 თანამშრომელი, ხელშეკრულებით - 518 თანამშრომელი).

სააგენტო არ ოპერირებს დაცულ ტერიტორიებზე, აჭარის ავტონომიური რესპუბლიკის, თბილისსა და მის გარშემო არსებულ მუნიციპალური ერთეულების - სოფლებისა და ქალაქების, აგრეთვე კერძო საკუთრებაში არსებულ ტყის ფართობზე.

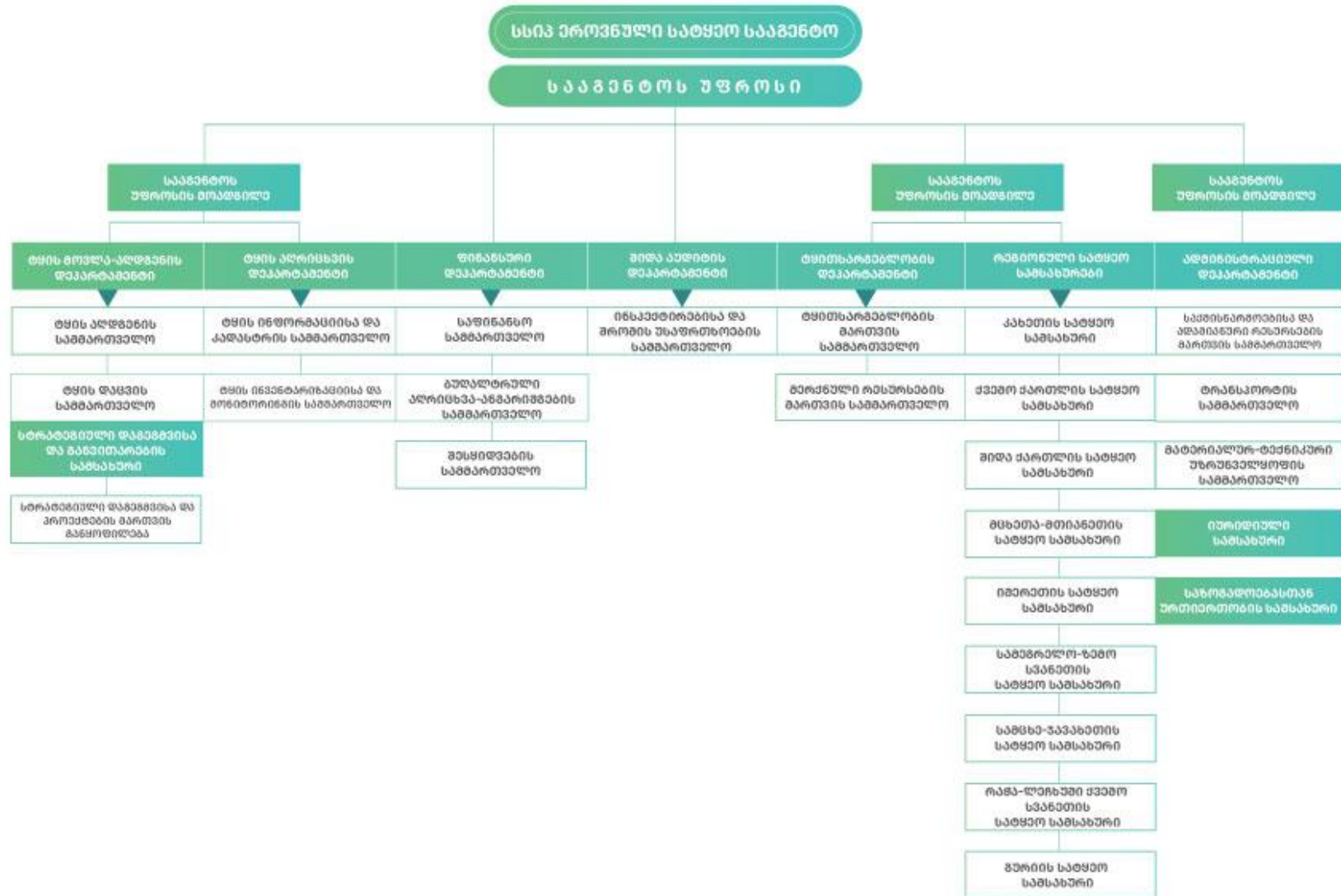
სააგენტოს მიზანია, ტყეების რაოდენობრივი და ხარისხობრივი მაჩვენებლების შენარჩუნება და გაუმჯობესება. მდგრადი მართვის გზით, მრავალმიზნობრივი ტყითსარგებლობის და სოფლად განვითარების ხელშეწყობა.

სააგენტოს პრიორიტეტებია:

- ტყის მოვლა-აღდგენის ღონისძიებების ხარისხობრივი და რაოდენობრივი მაჩვენებლების გაზრდა, მათ შორის სამუშაოების დაგეგმვის, განხორციელებისა და მონიტორინგის გაუმჯობესებული მექანიზმის დანერგვის გზით;
- ტყის მართვის დაგეგმვის გაუმჯობესება ტყის ინვენტარიზაციისა და მართვის გეგმების მომზადებით;

- თანამშრომელთა შესაძლებლობების განვითარება, მათ შორის ტყის კოდექსით აღებული ვალდებულებების შესრულების უზრუნველსაყოფად;
- საზოგადოების ცნობიერების დონის ამაღლება და ინფორმირების ხელშეწყობა;
- მოსახლეობის და კერძო სექტორის მერქნულ რესურსზე მოთხოვნილების დაკმაყოფილება ერთის მხრივ სოციალური ჭრის ფარგლებში, ასევე, სააგენტოს მიერ ორგანიზებული ხე-ტყის დამზადების ღონისძიებებით;
- მრავალმიზნობრივი ტყითსარგებლობის უზრუნველყოფა და ეკოსისტემების მომსახურების განვითარება;
- მატერიალურ-ტექნიკური შესაძლებლობების განვითარება როგორც სატყეო სამუშაოებისათვის საჭირო ტექნიკა-აღჭურვილობის შეძენით, ასევე სატყეო ინფრასტრუქტურის (სატყეო გზები, საქმიანი ეზოები) განვითარებით;
- ინსტიტუციური გაძლიერება და მმართველობის გაუმჯობესება.

დიაგრამა 1: სსიპ ეროვნული სატყეო სააგენტოს სტრუქტურა.



1. სამართლებრივი უზრუნველყოფა

მომზადდა და საქართველოს გარემოს დაცვისა და სოფლის მეურნეობის სამინისტროში წარდგენილია:

- „სახელმწიფო ტყეში დასაქმებულ პირთა სამსახურებრივი ტანსაცმლის ფორმის დადგენის შესახებ“ საქართველოს გარემოს დაცვისა და სოფლის მეურნეობის მინისტრის ბრძანების პროექტი.
- „2023 წლისათვის სოციალური ჭრის საფუძველზე მოპოვებული ხე-ტყის ტრანსპორტირებასთან დაკავშირებით გასატარებელი ღონისძიებების შესახებ“ საქართველოს გარემოს დაცვისა და სოფლის მეურნეობის მინისტრის ბრძანების პროექტი
- „ტყის მდგრადი მართვა ეროვნული სატყეო სააგენტოს მართვას დაქვემდებარებულ ტერიტორიებზე 8 სამიზნე სატყეო უბანი“ პროექტის განხორციელების უზრუნველსაყოფად, სსიპ - ეროვნულ სატყეო სააგენტოსა და „GIZ“ შორის 2021 წლის 22 დეკემბერს გაფორმებული საგრანტო ხელშეკრულებაში ცვლილების შეტანის მიზნით შეთანხმების პროექტის შესახებ“ საქართველოს მთავრობის განკარგულების პროექტი
- „გარემოს დაცვისა და სოფლის მეურნეობის სამინისტროს სსიპ - ეროვნული სატყეო სააგენტოს მიერ სახელმწიფო შესყიდვების განსახორციელებლად წინასწარი თანხმობის გაცემის შესახებ“ მთავრობის განკარგულების პროექტი
- „საქართველოს გარემოს დაცვისა და სოფლის მეურნეობის სამინისტროს სსიპ - ეროვნული სატყეო სააგენტოს მიერ სახელმწიფო შესყიდვების განსახორციელებლად წინასწარი თანხმობის გაცემის შესახებ“ მთავრობის განკარგულების პროექტი
- „ტყითსარგებლობის წესის შესახებ“ დებულების დამტკიცების თაობაზე“ საქართველოს მთავრობის 2021 წლის 18 მაისის №221 დადგენილებაში ცვლილების შეტანის თაობაზე საქართველოს მთავრობის დადგენილების პროექტი.
- წარდგენილია და გამოიცა „საქართველოს გარემოს დაცვისა და სოფლის მეურნეობის სსიპ – ეროვნული სატყეო სააგენტოს დებულების დამტკიცების შესახებ“ საქართველოს გარემოს დაცვისა და სოფლის მეურნეობის მინისტრის 2021 წლის 31 მაისის N2-796 ბრძანებაში ცვლილების შეტანის თაობაზე“ საქართველოს გარემოს დაცვისა და სოფლის მეურნეობის მინისტრის ბრძანების პროექტი.

2. ტყის აღრიცხვა-ინვენტარიზაცია

სსიპ ეროვნული სატყეო სააგენტოს მართვას დაქვემდებარებული სახელმწიფო ტყის ფართობების აღრიცხვა სისტემატური პროცესია, რომლის დროსაც სააგენტო მოიპოვებს ინფორმაციას ტყის რესურსების რაოდენობრივი და ხარისხობრივი მდგომარეობის შესახებ, ადგენს სატყეო უბნების საზღვრებს და შეიმუშავებს ტყის მართვის გეგმებს.

- განხორციელდა ადიგენის და წალკა-თეთრიწყაროს სატყეო უბნების სახელმწიფო ტყეში ჩასარიცხი და ამოსარიცხი ფართობების “shape” ფაილების კორექტირება ტყის მართვის გეგმების დამტკიცების მიზნით;
- გამოცხადდა ტენდერი ოზურგეთის სატყეო უბნის (19 300 ჰა) ტყის ინვენტარიზაციის და მართვის გეგმის მომზადების მიზნით. მიმდინარეობს ხელშეკრულების გაფორმების პროცედურები დასაველე სამუშაოები დაიწყება შესაბამისი კლიმატური პირობების დადგომისთანავე. სამუშაოები ხორციელდება „ტყის მდგრადი მართვა ეროვნული სატყეო სააგენტოს მართვას დაქვემდებარებულ ტერიტორიებზე - 8 სამიზნე სატყეო უბანი“ პროექტის ფარგლებში;
- დასრულდა 6 სატყეო უბანში FMI წრიული რადიუსის მუდმივ სანიმუშო ფართობებზე, კორომების საშუალო ასაკის ლაბორატორიული მეთოდით დადგენა. პროცესი წარმოადგენს „ტყის მდგრადი მართვა ეროვნული სატყეო სააგენტოს მართვას დაქვემდებარებულ ტერიტორიებზე - 8 სამიზნე სატყეო უბანი“ პროექტის აქტივობას;
- დასრულდა და დამტკიცდა მინისტრის ბრძანებით - ახმეტის სატყეო უბნის ტყის მართვის გეგმა - 55925 ჰა ფართობისთვის (14.02.2024წ. N2-146 ბრძანება);
- გამოცხადდა მსმენელების მიღება პროფესიული გადამზადების პროგრამაზე - „ტყის ინვენტარიზაცია და ტაქსაცია“. პროგრამა ხორციელდება სსიპ გარემოსდაცვითი ინფორმაციისა და განათლების ცენტრისა და სსიპ ეროვნული სატყეო სააგენტოს თანამშრომლობით.

3. ტყითსარგებლობა

- ტყითსარგებლობის დეპარტამენტი, კომპეტენციის ფარგლებში, პასუხისმგებელია ტყითსარგებლობის რეგულირებისა და დაგეგმვის ორგანიზებაზე, სარგებლობის უფლებით გასაცემი ობიექტების მომზადებაზე, აგრეთვე მერქნული რესურსით

უზრუნველყოფის (გარდა აუქციონის წესით გაცემისა) ღონისძიებების ორგანიზებაზე.

- საანგარიშო პერიოდში სააგენტოს მიერ სამეურნეო და მოვლითი ჭრებით დამზადებულია 1510.61 კმ მერქნული რესურსი;

ცხრილი 1. სააგენტოს მიერ განხორციელებული ჭრა (2024 წლის I კვარტალი)

სატყეო სამსახური	სამეურნეო ჭრით დამზადებული მოცულობა (მ3)	მოვლითი ჭრით დამზადებული მოცულობა (მ3)	სულ
მცხეთა-მთიანეთი	267.225	0	267.225
სამეგრელო-ზემო სვანეთი	64.02	0	64.02
ქვემო-ქართლი	0	0	0
გურია	0	0	0
იმერეთის სატყეო სამსახური	124.25	31.8	156.05
კახეთის სატყეო სამსახური	311.025	0	311.025
რაჭა-ლეჩხუმი-ქვემო სვანეთის სატყეო სამსახური	0.7	0	0.7
სამცხე-ჯავახეთის სატყეო სამსახური	8.695	554.48	563.175
შიდა ქართლის სატყეო სამსახური	148.374	0	148.374
სულ:	924.289	586.321	1510.569

- საბიუჯეტო ორგანიზაციების მომარაგების მიზნით, დამზადებული და მიწოდებულია **603** კმ მერქნული რესურსი;

სატყეო სამსახური	მომარაგება კმ
მცხეთა-მთიანეთი	15
სამეგრელო-ზემო სვანეთი	10
ქვემო-ქართლი	61
გურია	25
იმერეთის სატყეო სამსახური	281
კახეთის სატყეო სამსახური	146
რაჭა-ლეჩხუმი-ქვემო სვანეთის სატყეო სამსახური	0
სამცხე-ჯავახეთის სატყეო სამსახური	65
შიდა ქართლის სატყეო სამსახური	0

სულ:	603
------	-----

- მოსახლეობის სათბობ შემაზე მოთხოვნილების დაკმაყოფილების მიზნით სოციალური ჭრის ტყეკაფებიდან გაცემულია 15142.15 კმ მერქნული რესურსი;

სატყეო სამსახური	ხე-ტყის ათვისებული მოცულობა (მ3)
გურიის სატყეო სამსახური	171
იმერეთის სატყეო სამსახური	102.22
კახეთის სატყეო სამსახური	4955.76
მცხეთა-მთიანეთის სატყეო სამსახური	3060.72
რაჭა-ლეჩხუმი-ქვემო სვანეთის სატყეო სამსახური	103.5
სამეგრელო-ზემო სვანეთის სატყეო სამსახური	260
სამცხე-ჯავახეთის სატყეო სამსახური	821.66
ქვემო ქართლის სატყეო სამსახური	3682.4
შიდა ქართლის სატყეო სამსახური	1984.89
სულ:	15142.15

ელექტრონული აუქციონის წესით მერქნული რესურსის რეალიზაცია:

- 2024 წლის I კვარტალში გამოცხადდა 177 ელექტრონული აუქციონი.
- გაყიდული მერქნული რესურსის მოცულობამ შეადგინა 9 110,24 კუბური მეტრი. აუქციონის საბოლოო გასაყიდმა თანხამ შეადგინა 2 497 253,51 ლარი;
- გამოცხადდა სახელმწიფო ტყის მიწის ნაკვეთზე საკომუნიკაციო ქსელების სახაზო ნაგებობის განთავსების მიზნით 1 (ერთი) ელექტრონული აუქციონი. აქედან შედგა 1 (ერთი) ელექტრონული აუქციონი 35 კვმ-ზე, რომლის გასაყიდმა ფასმა შეადგინა 8400 ლარი;
- გამოცხადდა არასასოფლო-სამეურნეო დანიშნულების მიწის ნაკვეთზე 3 (სამი) ელექტრონული აუქციონი. აქედან შედგა 3 (სამი) ელექტრონული აუქციონი 31 565 კვმ-ზე, რომლის გასაყიდმა ფასმა შეადგინა 72 917,05 ლარი.

4. ტყის მოვლა-აღდგენა

ტყის აღდგენა

- მომზადდა ტყის აღდგენის პროექტები და განსახორციელებელ სამუშაოთა ტექნიკური დავალებები ტყის აღდგენის მომსახურების შეძენის უზრუნველსაყოფად ჯამში 2292,6 ჰა ფართობისთვის, 7 რეგიონში (კახეთი, ქვემო ქართლი, შიდა ქართლი, იმერეთი, სამცხე-ჯავახეთი, გურია, რაჭა-ლეჩხუმი, ქვემო სვანეთი);

2024 წელს მომზადებული სატენდერო პაკეტები რეგიონების მიხედვით:

რეგიონი	პროექტი (ცალი)	ფართობი (ჰა)
კახეთი	5	355.5
ქვემო ქართლი	11	231.3
შიდა ქართლი	4	62.4
იმერეთი	11	210.2
სამცხე-ჯავახეთი	7	655.6
გურია	1	677
რაჭა-ლეჩხუმი ქვემო სვანეთი	2	100.6

- გამოცხადდა ტენდერი ტყის აღდგენის მომსახურების შეძენის უზრუნველსაყოფად იმერეთის რეგიონისთვის (210,2 ჰა).

ტყის დაცვის ღონისძიებები

- გამოცხადდა ტენდერი მბეჭდავი ქერქიჭამიას წინააღმდეგ 9000 ცალი ფერომონის შესყიდვისთვის. ფერომონები მოწოდებული იქნება აპრილის ბოლომდე და დაიწყება მწერმჭერების განთავსება სამცხე-ჯავახეთის რეგიონში;
- სოფლის მეურნეობის სამეცნიერო-კვლევით ცენტრთან ერთად შემუშავდა სამცხე-ჯავახეთში მბეჭდავი ქერქიჭამიას ბიო კონტროლის (ბუნებრივი მტრების გამოყვანა) ერთობლივი სამოქმედო გეგმა;
- განხორციელდა ონლაინ ტრენინგი ტყის ხანძრების სცენარის შედგენასთან დაკავშირებით;
- განხორციელდა სატყეო უბნების ხანძარსაშიში კლასების მიხედვით დიფერენცირება.

5. ინფრასტრუქტურა

ადმინისტრაციული შენობები

- მიმდინარეა 3 (სამი) ადმინისტრაციული შენობის (ყვარელი; ბოლნისი; ცაგერი) სამშენებლო-სარემონტო სამუშაოები. პროექტით გათვალისწინებული სამუშაოები და მშენებლობა დასრულდება 2024 წელს;
- მიმდინარეობს ფასების კვლევის პროცესი და 2024 წლის II კვარტალში დამატებით გამოცხადდება ტენდერი 2 (ორი) ადმინისტრაციული შენობის (მცხეთა, ონი) სამშენებლო-სარემონტო სამუშაოების მომსახურების შესყიდვისთვის.

საქმიანი ეზოები

- მიმდინარეა 4 (ოთხი) საქმიანი ეზოს (ყვარელი; მანდაეთი; სორი; თეთრაწყარო) მშენებლობის სამუშაოები, რომელიც დასრულდება 2024 წელს.
- გამოცხადდა ტენდერი 1 (ერთი) საქმიანი ეზოს მშენებლობაზე (ოსიაური). მშენებლობა დასრულდება 2024 წელს.
- მიმდინარეობს ფასების კვლევის პროცესი და 2024 წლის II კვარტალში დამატებით გამოცხადდება ტენდერი 15 (თხუთმეტი) საქმიანი ეზოს სამშენებლო სამუშაოების შესყიდვაზე. დასრულდება 2024 წელს.
- სულ დღეის მდგომარეობით მოწყობილია 54 საქმიანი ეზო.

6. მატერიალურ-ტექნიკური საშუალებები

სატრანსპორტო საშუალებები

- მომზადდა შესასყიდი სატრანსპორტო საშუალებების სატენდერო დოკუმენტაცია. სააგენტოს საკუთარი სახსრების ფარგლებში დაგეგმილია სატვირთო მანქანების შესყიდვა, კერძოდ:
 - ✓ სატვირთო თვითმცლელი (6*6) ტყიდან შეშის გამოზიდვა – 9 ერთეული
 - ✓ სატვირთო ჰიდრომანიპულატორით (6*6) ტყიდან მორების გამოზიდვა – 2 ერთეული
 - ✓ სატვირთო თვითმცლელი (4*2) შეშის ტრანსპორტირება საბიუჯეტო ორგანიზაციებში - 4 ერთეული
 - ✓ სატვირთო თვითმცლელი (8*4) შეშის ტრანსპორტირება საბიუჯეტო ორგანიზაციებში - 3 ერთეული

- ✓ ევაკუატორი - უნაგირა საწვევარა (8*4) – 1 ერთეული.

სააგენტოს საბიუჯეტო სახსრების ფარგლებში 2024 წელს შეძენილია:

- ✓ 3 ერთეული ტრაქტორი (სკიდერი) (მოწოდება 2024 წლის 3 სექტემბრამდე)

სააგენტოს მიზნობრივი გრანტის ფარგლებში (GCF/GIZ-ის) შეძენილია:

- ✓ 3 ერთეული საჩეხი

7. კანონდარსრულება და კანონმდებლობის დარღვევები

- 2024 წლის პირველ კვარტალში, შიდა აუდიტის დეპარტამენტის მიერ მომზადდა 23 დასკვნა, რომელთა საფუძველზეც, სააგენტოს 28 თანამშრომლის მიმართ გამოყენებული იქნა, სხვადასხვა სახის დისციპლინური ზომა, კერძოდ:
 - ✓ 16 თანამშრომელს დაეკისრა „შენიშვნა“
 - ✓ გაფრთხილება მიეცა 1 თანამშრომელს
 - ✓ საყვედური გამოეცხადა 4 თანამშრომელს
 - ✓ თანამდებობრივი სარგო დაუკავდა 5 თანამშრომელს
 - ✓ 2 თანამშრომელი გათავისუფლდა სამსახურიდან
- შიდა აუდიტის დეპარტამენტის მიერ განხილული 33 საქმიდან 5 სისხლის სამართლებრივი დანაშაულის ნიშნების შემცველობის გამო გადაიგზავნა სამართალდამცავ ორგანოებში.
- 2024 წლის სამოქმედო გეგმის შესაბამისად მოხდა კერძო საკარმიდამო ნაკვეთებში ხე-ტყის მარკირების თაობაზე მცხეთა-მთიანეთის სატყეო სამსახურში 2023-24 წლების განმავლობაში შესული მოქალაქეთა განცხადებების შერჩევითი წესით შესწავლა, შესწავლის დასრულების შემდეგ გაიცემა შესაბამისი რეკომენდაციები.
- სსიპ ეროვნული სატყეო სააგენტოს უფროსის 2024 წლის 12 მარტის N159/მ და N165/მ ბრძანების საფუძველზე, დათვალიერდა პატარძელის ტყეკაფი, რა დროსაც დაფიქსირდა უკანონოდ მოჭრილი 538 ძირი ხე-მცენარე, ზიანის თანხამ შეადგინა 48916,59 ლარს. აღნიშნულზე გაიცა რეკომენდაციები და კახეთის სატყეო სამსახურის შესაბამისი თანამშრომლების მიმართ განხორციელდა დისციპლინური პასუხისმგებლობის ზომების გამოყენება, ხოლო უკანონო ჭრის შესახებ მასალები, შემდგომი რეაგირების მიზნით, გადაეგზავნება შსს კახეთის პოლიციის დეპარტამენტს.

- სსიპ ეროვნული სატყეო სააგენტოს უფროსის მ/წლის 28 თებერვლის N129/მ, 12 მარტის N160/მ, N164/მ და 15 მარტის N178/მ ბრძანებების საფუძველზე დეპარტამენტის თანამშრომლებმა, ქვემო ქართლის სატყეო სამსახურის თანამშრომლებთან ერთად, შეამოწმეს ბოლნისი-დმანისის სატყეო უბნის (ფახრალი და ფოლადაური) სოციალური მიზნით გამოყოფილი ტყეკაფები, რა დროსაც, დაფიქსირდა უკანონოდ მოჭრილი 346 ძირი ხე-მცენარე რომლის ზარალმაც შეადგინა 38005,78 ლარი. აღნიშნულზე სააგენტოს შიდა აუდიტის დეპარტამენტში მიმდინარეობს სამსახურებრივი შემოწმება და მოხდება შესაბამისი რეაგირება.

8. ადამიანური რესურსების მართვა და საქმისწარმოება

2024 წლის 31 მარტის მდგომარეობით, სააგენტოში დასაქმებულია 1067 ადამიანი (479 შტატით გათვალისწინებულ თანამდებობებზე, 588 - შტატგარეშე თანამშრომელი).

მათ შორის:

- ცენტრალურ აპარატში - 160 (შტატით განსაზღვრულ თანამდებობაზე - 90 თანამშრომელი, ხელშეკრულებით - 70 თანამშრომელი);
- რეგიონულ სატყეო სამსახურებში - 907 თანამშრომელი (შტატით განსაზღვრულ თანამდებობაზე - 389 თანამშრომელი, ხელშეკრულებით - 518 თანამშრომელი).

დასაქმებულთა რაოდენობა: სულ - 1067; მათგან მამრობითი - 935; მდედრობითი - 132.

ასაკი	რაოდენობა	მამრობითი	მდედრობითი
19-20	4	4	0
21-30	110	92	18
31-40	191	149	42
41-50	279	246	33
51-60	297	272	25
61-70	165	153	12
71-80	21	19	2
სულ:	1067	935	132

შტატით გათვალისწინებულ თანამდებობებზე დასაქმებულთა რაოდენობა: სულ - 479; მათგან მამრობითი - 393; მდედრობითი - 86.

ასაკი	რაოდენობა	მამრობითი	მდედრობითი
19	1	1	0
21-30	35	28	7
31-40	95	68	27
41-50	141	119	22
51-60	122	102	20
61-70	72	63	9
71-80	13	12	1
სულ:	479	393	86

შტატგარეშე თანამშრომელთა რაოდენობა: სულ - 588; მათგან მამრობითი - 542; მდედრობითი - 46.

ასაკი	რაოდენობა	მამრობითი	მდედრობითი
19-20	3	3	0
21-30	75	64	11
31-40	96	81	15
41-50	138	127	11
51-60	175	170	5
61-70	93	90	3
71-80	8	7	1
სულ:	588	542	46

9. სტრატეგიული დაგეგმვა-განვითარება და საერთაშორისო თანამშრომლობა

სექტორში არსებული გამოწვევების დაძლევის შესახებ საერთაშორისო პრაქტიკისა და მიდგომების გაზიარების მიზნით, ეროვნული სატყეო სააგენტო ინტენსიურად თანამშრომლობს ადგილობრივ თუ საერთაშორისო ორგანიზაციებთან. აღნიშნული თანამშრომლობის შედეგად, 2023 წლის საანგარიშო პერიოდის განმავლობაში განხორციელდა არაერთი მნიშვნელოვანი პროექტი, ნაწილი კი კვლავ მიმდინარეობს.

ასევე, მომავალში სააგენტოს შესაძლებლობების გაძლიერებისთვის ინიცირებულია ახალი საპროექტო განაცხადები.

9.1. სტრატეგიული დაგეგმვა და განვითარება

საანგარიშო პერიოდში შემუშავდა და დამტკიცდა სსიპ ეროვნული სატყეო სააგენტოს წლის დაგეგმვის, მონიტორინგისა და შეფასების წესი, რომლის დანიშნულებაც სსიპ ეროვნული სატყეო სააგენტოში შედეგებზე ორიენტირებული დაგეგმვის, მონიტორინგისა და შეფასების დანერგვა და ამ მიმართულებებით ხარისხის უზრუნველყოფის მექანიზმების ჩამოყალიბება.

შემუშავდა სააგენტოს 2024 წლის სამოქმედო გეგმა, რაც მოიცავს რეგიონებისა და სტრუქტურული ერთეულების მიერ დაგეგმილ ღონისძიებებს და სამუშაოების შესრულების ვადებს.

ასევე მომზადდა შემდეგი ანგარიშები:

- ხედვა 2030 საქართველოს განვითარების სტრატეგიის 2023 წლის სამოქმედო გეგმის შუალედური ანგარიში;
- საქართველოს სოფლის მეურნეობისა და სოფლის განვითარების 2021-2027 წლების სტრატეგიის წლების სამოქმედო გეგმის 2023 წლის შესრულების მონიტორინგის ანგარიში;
- 2022-2026 წლებისთვის საქართველოს გარემოს დაცვის მოქმედებათა მეოთხე ეროვნული პროგრამა (NEAP 4)- ის შუალედური ანგარიში;
- საქართველოს კლიმატის ცვლილების 2030 წლის სტრატეგიის 2021-2023 წლების სამოქმედო გეგმის ანგარიში.

9.2. საერთაშორისო თანამშრომლობა

გერმანიის ეკონომიკური თანამშრომლობისა და განვითარების ფედერალური სამინისტროს (BMZ), კლიმატის მწვანე ფონდისა (GCF) და შვეიცარიის განვითარებისა და თანამშრომლობის სააგენტოს (SDC) მხარდაჭერა:

- ტყის სექტორის რეფორმის განხორციელების ხელშეწყობა საქართველოში ტყის დეგრადაციის შედეგად სათბური აირების გამოყოფის შემცირებისთვის (GIZ/GCF/NFA)

პროექტი მიზნად ისახავს ტყეების დეგრადაციით გამოწვეული ემისიების შემცირებას ტყეების მდგრადი მართვის გზით, აგრეთვე ენერგოეფექტური და ალტერნატიული საწვავის პოპულარიზაციას, საშუალო მერქნის მოხმარების შესამცირებლად, რაც ტყეების დეგრადაციის მთავარი გამომწვევი მიზეზია.

- პროექტის ფარგლებში, დაგეგმილი ტყის მართვის გეგმების შემუშავებისთვის დასრულდა თელავის და ყვარლის სატყეო უბნებზე ტყის აღრიცხვისა და მართვის გეგმების მომზადების პირველი ეტაპით გათვალისწინებული სამუშაოები და ამჟამად მიმდინარეობს მეორე ეტაპით გათვალისწინებული სავსე სამუშაოები. გაიმართა პირველი საკონსულტაციო შეხვედრა მუნიციპალიტეტის წარმომადგენლებთან.
- საანგარიშო პერიოდში, ახმეტის სატყეო უბანზე მიმდინარეობს მართვის გეგმის შემუშავების ბოლო ეტაპი . ტყის აღრიცხვის დეპარტამენტის თანამშრომლებმა მიიღეს მონაწილეობა სსიპ გარემოსდაცვითი ინფორმაციისა და განათლების ცენტრის მიერ, დაგეგმილ პროფესიული გადამზადების პროგრამის - „ტყის ინვენტარიზაცია და ტაქსაცია“ სასწავლო პროცესში. ასევე, ტყის აღრიცხვის დეპარტამენტის თანამშრომლები გადიან გადამზადების კურსს GIS-ის პროგრამაში, მონაცემთა ბაზების წარმოებასა და გამოყენებასთან დაკავშირებით.
- პროექტის ფარგლებში, წინა წლებში სააგენტოს კონტრიბუციით აშენებულია 7 საქმიანი ეზო, ხოლო 2023 წელს დონორის კონტრიბუციით დასრულდა 6 საქმიანი ეზოს მშენებლობა.
- პროექტის გრანტით სააგენტოსთვის შეძენილია მაღალი გამავლობის ავტომობილები და სპეც. ტექნიკა.

გაეროს განვითარების პროგრამისა (UNDP) და იაპონიის მთავრობის მხარდაჭერა

- საქართველოში მდგრადი და კლიმატ-გონივრული ტყის მართვის პრაქტიკის მხარდაჭერა

- პროექტის ფარგლებში მოეწყო საქმიანი ეზო მცხეთის მუნიციპალიტეტში - პროექტი მიზნად ისახავდა მცხეთის მუნიციპალიტეტის სოფელ ჯიღაურაში, საქმიანი ეზოს მოწყობას, აგრეთვე არსებული საქმიანი ეზოებისთვის აღჭურვილობის შეძენას და ეროვნული სატყეო სააგენტოს თანამშრომლების შესაძლებლობების გაძლიერებას. საანგარიშო პერიოდში დასრულდა ჯიღაურას საქმიანი ეზოს მშენებლობის სამუშაოები და განხორციელდა ტექნიკის შესყიდვა. პროექტი დასრულდა 2023 წლის მარტში.

ევროკომისიის მხარდაჭერა

- საქართველოს უმაღლესი განათლების სისტემაში დუალური (ორმაგი) განათლების განხორციელების შესაძლებლობების გაძლიერება.

პროექტის მიზანია, უმაღლესი განათლების სისტემაში სტრატეგიული ჩარჩოს შეცვლა, დუალური განათლების დანერგვის უზრუნველსაყოფად. პროექტის ფარგლებში, ეროვნული სატყეო სააგენტო ხელს შეუწყობს თბილისის ტექნიკურ უნივერსიტეტს ორმაგი განათლების დასანერგად საპილოტე ღონისძიებების განხორციელებაში. პროექტის ხანგრძლივობა 4 წელია და სააგენტოსთვის გამოყოფილი ბიუჯეტი 18 511 ევროს შეადგენს. პროექტის განხორციელების მიზნით შექმნილია კონსორციუმი და მიმდინარეობს დუალური განათლების საუკეთესო პრაქტიკის კვლევა. აღნიშნული პროექტის ფარგლებში 2023 წლის სექტემბერში შედგა სასწავლო ვიზიტი გერმანიის ფედერალურ რესპუბლიკაში, კერძოდ შტუტგარტსა და ჰაილბრონში. აღნიშნული ვიზიტის ფარგლებში საქართველოს დელეგაციის წევრები გაეცნენ გერმანიის დუალური სწავლების მოდელებს. მათ შესაძლებლობა ჰქონდათ შეხვედროდნენ იმ ორგანიზაციების მმართველი გუნდის წარმომადგენლებს, რომლებიც ჩართულები არიან დუალური განათლების პროცესში. სასწავლო ვიზიტის მასპინძელი იყო ქალაქ ჰაილბრონში არსებული ბადენ-ვიურტემბერგის კოოპერატიული სახელმწიფო უნივერსიტეტი. ასევე, 2023 წლის ნოემბერში განხორციელდა ვიზიტი სერბეთის რესპუბლიკაში.

სლოვენის რესპუბლიკის საერთაშორისო თანამშრომლობისა და განვითარების ცენტრის (CMSR) მხარდაჭერა

2022 წელს დასრულებული პროექტის „ტყის მდგრადი მართვა ადიგენის მუნიციპალიტეტში“ შემდეგ, სლოვენის საერთაშორისო თანამშრომლობის და განვითარების ცენტრმა (CMSR), გამოხატა თანამშრომლობის გაგრძელების სურვილი. შესაბამისად, მომზადდა მეორე ფაზის საპროექტო განაცხადი, რომლის მიხედვითაც, პროექტის მოსალოდნელ შედეგებს წარმოადგენს: ტყეებში უსაფრთხო და ეფექტური მუშაობის შესახებ ფართოდ გავრცელებული სასწავლო პროგრამის განხორციელება, ადიგენში ტყითსარგებლობის ოპერაციებში ჩართული ყველა პირისთვის; საპილოტე პროექტის სახით სატყეო გზების დაგეგმვა და მშენებლობა სლოვენის სატყეო გზების საპროექტო პრინციპების საფუძველზე; ტყის რეკრეაციული მართვის გეგმით გათვალისწინებული პრიორიტეტული ქმედებების განხორციელება, მათ შორის საფეხმავლო და სხვა ბილიკები, ბანაკისა და საპიკნიკე ადგილების მოწყობა, ვიზიტორთათვის ინფორმაციის მიწოდება ტყეებისა და ტყის მდგრადი მართვის შესახებ.

პროექტის სრული ბიუჯეტი შეადგენს 1,099,940 ევროს. სააგენტოს კონტრიბუცია პროექტში არის 551,500 ევრო, ხოლო საგრანტო თანხის მოცულობა შეადგენს 548,440 ევროს.

სსიპ ეროვნული სატყეო სააგენტოსა და საერთაშორისო თანამშრომლობისა და განვითარების ცენტრს (CMSR) შორის გასაფორმებელი საგრანტო ხელშეკრულების თაობაზე 2023 წლის 18 სექტემბერს გამოიცა N1686 მთავრობის განკარგულება.


პროექტის აღმასრულებელი კომპანია „ზავიტას“ მიერ უკვე მომზადებულია პროექტის დაწყების ანგარიში და დაწყებულია მოსამზადებელი სამუშაოები.

10. საზოგადოებასთან ურთიერთობის სამსახურის

ეროვნული სატყეო სააგენტოს ერთ-ერთი მნიშვნელოვანი მიზანია სატყეო სექტორის პოპულარიზაცია, საზოგადოების გარემოსდაცვითი ცნობიერების ამაღლება და სოციალური პასუხისმგებლობის ჩამოყალიბება და სააგენტოს საქმიანობის სრული გამჭვირვალობა და ხელმისაწვდომობა. სააგენტოს საზოგადოებასთან ურთიერთობის სამსახური, მასმედიასთან და საზოგადოებასთან პერმანენტული დიალოგის გაძლიერების გზით, მნიშვნელოვნად ეხმარება სააგენტოს ამ მიზნის მიღწევაში.


სატყეო სააგენტოს საქმიანობა ვრცელდება ოფიციალურ **web, facebook** და **youtube** არხებზე. ასევე, ელექტრონული და ბეჭდვური მედიის საშუალებებში - სატელევიზიო და რადიო არხებით, როგორცაა საზოგადოებრივი მაუწყებელი, იმედი, რუსთავი 2, მასტრო, პოსტკ, პალიტრა ტვ, ფორმულა, მთავარი და საინფორმაციო სააგენტოებით.

2024 წლის პირველი კვარტლის განმავლობაში საზოგადოებასთან ურთიერთობის სამსახურმა განახორციელა შემდეგი მნიშვნელოვანი თემების გავრცელება:

 **ტყითსარგებლობის გაუმჯობესების მიზნით, პირველი კვარტლის განმავლობაში მიმდინარეობდა კამპანია მოსახლეობის „საქმიანი ეზოების“ შესახებ ინფორმირების ფარგლებში.**

სულ მომზადდა: 1 ბანერი, 2 სიუჟეტი, ეთერში გავიდა 5 გადაცემა. ინფორმაცია გაშუქდა სატელევიზიო და რადიო არხებით, საინფორმაციო სააგენტოებით და ეროვნული სატყეო სააგენტოს ოფიციალურ web, facebook და youtube არხებზე.



 **მეტყვევის პროფესიის პოპულარიზაციის, და დარგში ახალგაზრდა კადრების მოძიების და დასაქმების მიზნით რეგიონული სატყეო სამსახურების მეტყვევების ბანერი (#მემეტყვევარ, #დასაქმდიპროფესიით).**

სულ მომზადდა: 8 ბლოგი, რომელიც გამოქვეყნდა ეროვნული სატყეო სააგენტოს ოფიციალურ facebook გვერდზე.

ზურაბ ვაჭვაძე

მეტყვევობა ერთგული პროფესიაა. თუმცა მუდამ მეტყვევებმა ბევრი პრაქტიკული ენარი შემიძინა, რამაც გააიოლა ჩემი სამუშაო პროცესი.

შეუძლებელია ადამიანს ჰქონდეს ცოცხალ ორგანიზმთან ურთიერთობა უგარდეს ბუნება და არ იყოს კეთილშობილი.

საინფორმაციო სააგენტო

#მემეტყვევავ

ასევე, ქალთა საერთაშორისო დღესთან დაკავშირებით გავიდა ორი სიუჟეტი მეტყვევებში, ხოლო ტყის კვირეულის ფარგლებში, ორი სიუჟეტი მეტყვევების ოჯახებზე.



ტყის მოვლისა და აღდგენის ღონისძიებებში საზოგადოებისა და კერძო სექტორის ჩართულობის გაზრდის უზრუნველსაყოფად შექმნილი მოხალისეობრივი პლატფორმა „ტყის მეგობარი“

ყველა დაინტერესებულ პირს, კერძო სექტორსა თუ მოხალისეებს, საშუალება აქვთ რეგისტრაცია გაიარონ პორტალზე - www.forestfriend.ge, რის მეშვეობითაც შეძლებენ სასურველი პროექტის შერჩევას, თანხის დონაციას და მოხალისედ დარეგისტრირებას.

დამზადდა 1 ბანერი, რომელიც გამოქვეყნდა ეროვნული სატყეო სააგენტოს ოფიციალურ facebook არხებზე.





ყოველთვიურად ქვეყნდება საინფორმაციო ბანერი რეგიონული სატყეო სამსახურების თანამშრომლების მიერ, გამოვლენილსამართალდარღვევათა სტატისტიკის შესახებ

სულ მომზადდა: 1 ბანერი და 4 სიუეტი. ინფორმაცია გაშუქდა სატელევიზიო და რადიო არხებით, საინფორმაციო სააგენტოებით და ეროვნული სატყეო სააგენტოს ოფიციალურ web, facebook და youtube არხებზე.



გაიმართა სამუშაო შეხვედრა სატყეო სექტორის რეფორმის საკითხებზე

შეხვედრა გაშუქდა სატელევიზიო და რადიო არხებით, საინფორმაციო სააგენტოებით და ეროვნული სატყეო სააგენტოს ოფიციალურ web, facebook და youtube არხებზე.





ეროვნული სატყეო სააგენტო ქვეყანაში ტყის მართვის ძირითადი ორგანოა, რომლის პრიორიტეტული მიმართულებებია ტყის აღდგენა, ტყეების სანიტარული მდგომარეობის გაუმჯობესება, ტყის ინვენტარიზაცია და მართვის გეგმების მომზადება



ეროვნული სატყეო სააგენტოს საქმიანობის პრიორიტეტებზე და ძირითად მიმართულებებზე ისაუბრეს სააგენტოს უფროსის მოადგილეებმა ნათია იორდანიშვილმა და დავით დამენიამ წამყვანი სატელევიზიო არხების გადაცემებში (6 გადაცემა), რომლებიც ასევე, გაშუქდა ეროვნული სატყეო სააგენტოს ოფიციალურ web, facebook და youtube არხებზე.



21 მარტი - ტყის საერთაშორისო დღე

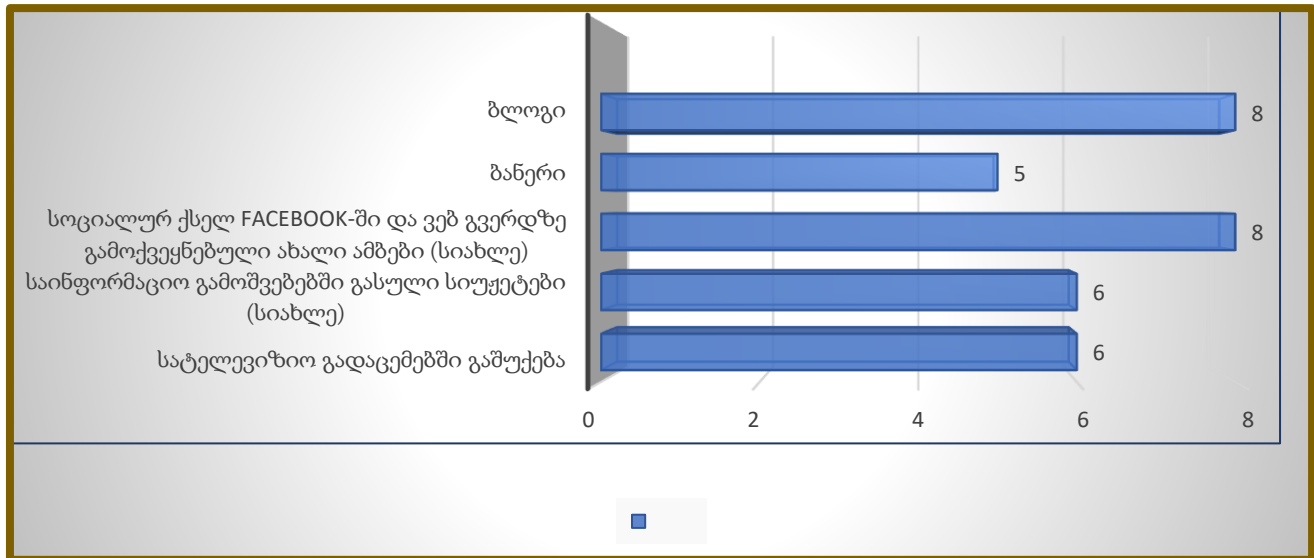


მომზადდა: 1 ბანერი და 1 სიუჟეტი; გაშუქდა სატელევიზიო და რადიო არხებით, საინფორმაციო სააგენტოებით და ეროვნული სატყეო სააგენტოს ოფიციალურ web, facebook და youtube არხებზე.



2024 წლის პირველი კვარტლის ბოლოს სააგენტოს სოციალური ქსელი facebook-ის გვერდის მომხმარებელთა რაოდენობამ **14,824**-ს მიაღწია.

სულ 2023 წელს ეროვნული სატყეო სააგენტოს საქმიანობის გაშუქება:



საჯარო ინფორმაციის გაცემის მოთხოვნით შემოსულია 44 წერილი.

11. ბიუჯეტის შესრულება

სსიპ ეროვნული სატყეო სააგენტოს 2024 წლისათვის, „საქართველოს 2024 წლის სახელმწიფო ბიუჯეტის შესახებ“ საქართველოს კანონის შესაბამისად, სააგენტოს შემოსულობები განესაზღვრა 61,830.00 ათ. ლარის ოდენობით, აქედან შემოსავლები - დაფინანსება საბიუჯეტო სახსრების სახით - 24,680.00 ათ. ლარი, საკუთარი შემოსავლებიდან - 37,150.00 ათ. ლარის ოდენობით. გადასახდელები განსაზღვრული იქნა 65,145.00 ათ. ლარის ოდენობით, აქედან, საბიუჯეტო სახსრების ნაწილში - 24,680.00 ათ. ლარის ოდენობით, ხოლო კანონმდებლობით ნებადართული სხვა (საკუთარი) შემოსავლებიდან - 40,465.00 ათ. ლარის ოდენობით. საქართველოს მთავრობის 2024 წლის 06 მარტის N315 განკარგულებით დაზუსტდა აღნიშნული მაჩვენებლები და სააგენტოს გადასახდელების დაზუსტებულმა ოდენობამ შეადგინა ხარჯვით ნაწილში - 73,292.00 ათ. ლარი, აქედან, საბიუჯეტო სახსრების ნაწილში - 24,680.00 ათ. ლარი, ხოლო კანონმდებლობით ნებადართული სხვა (საკუთარი) შემოსავლებიდან - 48,612.00 ათ. ლარი.

გარდა აღნიშნულისა, სააგენტო წლის განმავლობაში, მიზნობრივი გრანტების დაფინანსებით გეგმავს 9,250.27 ათ. ლარის გახარჯვას.

ცხრილი 1. 2024 წლის I კვარტლის გეგმა/ფაქტი და შესრულების პროცენტული მაჩვენებელი
ათ.ლარი

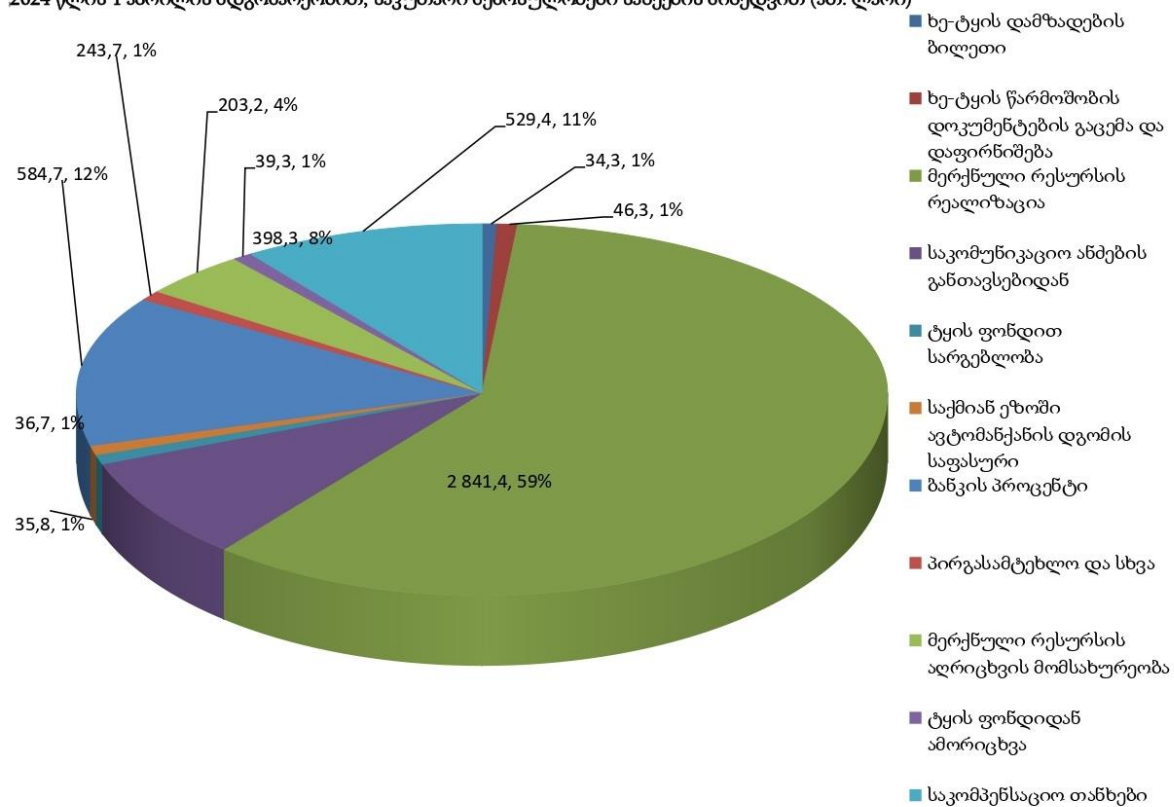
დასახელება	2024 წლის I კვარტლის დაზუსტებული გეგმა				2024 წლის I კვარტლის ფაქტი				2024 წლის I კვარტლის შესრულება			
	მთლიანი ბიუჯეტი	მათ შორის			მთლიანი ბიუჯეტი	მათ შორის			მთლიანი ბიუჯეტი	მათ შორის		
		სახელმწიფო ბიუჯეტი	მიზნობრივი გრანტი	საკუთარი შემოსავლები		სახელმწიფო ბიუჯეტი	მიზნობრივი გრანტი	საკუთარი შემოსავლები		სახელმწიფო ბიუჯეტი	მიზნობრივი გრანტი	საკუთარი შემოსავლები
ნაშთი პერიოდის დასაწყისისათვის	14,747.9			14,747.9	14,747.9			14,747.9				
შემოსულობები	9,384.00	4,219.00	1,015.00	4,150.00	9,377.51	4,192.17	394.30	4,791.04	100%	99%	39%	115%
შემოსავლები	9,384.00	4,219.00	1,015.00	4,150.00	9,377.51	4,192.17	394.30	4,791.04	100%	99%	39%	115%
მ.შ. საბიუჯეტო სახსრები	4,219.00	4,219.00	-	-	4,192.17	4,192.17	-	-	99%	99%		
მ.შ. საკუთარი შემოსავლები	4,150.00	-	-	4,150.00	4,791.04	-	-	4,791.04	115%			115%
გრანტები	1,015.00	-	1,015.00	-	394.30	-	394.30	-	39%		39%	
სატყეო სისტემის ჩამოყალიბება და მართვა 31 09	7,804.00	4,219.00	1,015.00	2,570.00	7,098.49	4,192.17	394.30	2,512.02	91%	99%	39%	98%
ეროვნული სატყეო სააგენტოს რეგულირება და მართვა 31 09 01	4,518.00	3,183.00	-	1,335.00	4,461.38	3,164.08	-	1,297.30	99%	99%		97%
ტყის მოვლა-აღდგენის ღონისძიებები 31 09 02	103.00	8.00	15.00	80.00	87.24	7.05	1.96	78.23	85%	88%	13%	98%
ტყითსარგებლობის ღონისძიებები 31 09 03	3,163.00	1,028.00	1,000.00	1,135.00	2,530.75	1,021.04	392.34	1,117.37	80%	99%		98%
ტყის აღრიცხვა-ინვენტარიზაციის ღონისძიებები 31 09 04	20.00	-	-	20.00	19.12	-	-	19.12	96%			96%
ნაშთი პერიოდის ბოლოს	16,327.91			16,327.91	17,026.93			17,026.93				

კანონმდებლობით ნებადართული სხვა (საკუთარი) შემოსავლები და გადასახდელები

ფაქტობრივად, ეროვნული სატყეო სააგენტოს მიერ მიღებულმა შემოსავლებმა 2024 წლის I კვარტალში შეადგინა **4,791.04 ათ. ლარი**:

გრაფიკი 1. 2024 წლის I კვარტლის საკუთარი შემოსულობების რიცხოვრივი და პროცენტული მაჩვენებლები სახეების მიხედვით.

2024 წლის I კვარტლის მდგომარეობით, საკუთარი შემოსულობები სახეების მიხედვით (ათ. ლარი)



დაფინანსება სხვა წყაროებიდან

- საანგარიშო პერიოდში, მიზნობრივი გრანტების ფარგლებში განხორციელდა კანონით დადგენილი პროცედურები და დამტკიცდა მიზნობრივი გრანტების ხარჯთაღრიცხვები;
- „იმერეთის რეგიონში დაავადებული წაბლნარი ტყეების აღდგენის და განახლების პროგრამის და ეკოპრემიების პროგრამის" ხელშეკრულების ფარგლებში - 64,3 ათ.

ლარზე; (ხელშეკრულება საქართველოს მთავრობასა და ბაქო-თბილისი-ჯეიჰანის მილსადენის კომპანიას (BTC Co) და სამხრეთ კავკასიის მილსადენის კომპანიას (SCP Co) შორის);

- დამტკიცდა 2024 წლის ხარჯთაღრიცხვა **სსიპ ეროვნულ სატყეო სააგენტოსა** და გერმანიის საერთაშორისო თანამშრომლობის საზოგადოებას (GCF/GIZ) - შორის გაფორმებული საგრანტო ხელშეკრულება „ტყის მდგრადი მართვა ეროვნული სატყეო სააგენტოს მართვის დაქვემდებარებულ ტერიტორიებზე - 9 186.0 ათ. ლარზე, (8 სამიზნე სატყეო უბანი)” **მიზნობრივი გრანტი N2471, 10.03.2022**, (ფულადი გრანტის მთლიანი მოცულობა-14,873,206.00 ევრო).
- სულ ჯამში მიზნობრივი გრანტის ფარგლებში 2024 წლის I კვარტლის გასაწევმა ხარჯების გეგმამ შეადგინა 1 015.0 ათ. ლარი, ხოლო საკასო შესრულებამ შეადგინა 394.30 ათ. ლარი.

სახელმწიფო შესყიდვები

სააგენტოს ადმინისტრაციული და სხვა საქმიანობის უზრუნველყოფის მიზნით, 2024 წლის I კვარტალში გაფორმდა სახელმწიფო შესყიდვების შესახებ ხელშეკრულებები სახელმწიფო ბიუჯეტის სახსრებით - 5,715,884.99 ლარზე, საკუთარი სახსრებით - 2,396,272.90 ლარზე, მიზნობრივი გრანტის ფარგლებში - 680616,79 ლარზე.