



სსიპ ეროვნული სატყეო სააგენტო

პროგრეს
ანგარიში

2023

სსიპ ეროვნული სატყეო სააგენტო

სარჩევი

შესავალი.....	3
1. სამართლებრივი უზრუნველყოფა.....	5
2. ტყის აღრიცხვა.....	7
3. ტყითსარგებლობა	9
3.1. მერქნული რესურსით სარგებლობა	9
3.2. სატყეო ინფრასტრუქტურის მოწყობა-რეაბილიტაცია	11
4. ტყის მოვლა-აღდგენა	12
4.1. ტყის აღდგენის ღონისძიებები	12
5. კანონალრულება და კანონმდებლობის დარღვევები	14
6. ადამიანური რესურსების მართვა და საქმისწარმოება	16
7. სტრატეგიული დაგეგმვა-განვითარება და საერთაშორისო თანამშრომლობა.....	18
7.1. სტრატეგიული დაგეგმვა და განვითარება.....	18
7.2. საერთაშორისო თანამშრომლობა.....	18
8. საზოგადოებასთან ურთიერთობა	20
9. ბიუჯეტის შესრულება	24
9.1. ინფორმაცია სსიპ ეროვნული სატყეო სააგენტოს 2023 წლის ბიუჯეტის შესრულების შესახებ	24
9.2. კანონმდებლობით ნებადართული სხვა (საკუთარი) შემოსავლები და გადასახდელები	26
9.3. დაფინანსება სხვა წყაროებიდან:.....	27
9.4. ძირითად საქმიანობასთან დაკავშირებული სხვა ინფორმაცია:.....	27
9.5. ელექტრონული აუქციონის წესით მერქნული რესურსის რეალიზაცია.....	28
9.6. საქმიანი ეზოების მოწყობა და ინფრასტრუქტურული პროექტები.....	28
9.7. სახელმწიფო შესყიდვები	29
9.8. სატრანსპორტო საშუალებები	29

შესავალი

სსიპ ეროვნული სატყეო სააგენტო წარმოადგენს საქართველოს გარემოს დაცვისა და სოფლის მეურნეობის სამინისტროს სისტემაში შემავალ საჯარო სამართლის იურიდიულ პირს. სააგენტო მართავს 1,739,007 ჰა სახელმწიფო ტყეს (ტყით დაფარულია 1,665,114 ჰა). შესაბამისად, სააგენტო ქვეყანაში ძირითადი ტყის მართვის ორგანოა და პასუხისმგებელია ტყითსარგებლობის, ტყის ინვენტარიზაციის, აგრეთვე ტყის მოვლა-აღდგენის ღონისძიებების დაგეგმვასა და განხორციელებაზე ქვეყნის 9 რეგიონში.

სააგენტო შედგება ცენტრალური აპარატისა და 9 რეგიონული სამსახურისაგან (*დიაგრამა 1*). სააგენტოში დასაქმებულია 974 ადამიანი, მათ შორის:

- ცენტრალურ აპარატში - 158 (მათგან ხელშეკრულებით დასაქმებულია - 64 ადამიანი).
- 9 რეგიონულ სამსახურში - 816 თანამშრომელია (მათგან ხელშეკრულებით დასაქმებულია - 441 ადამიანი).

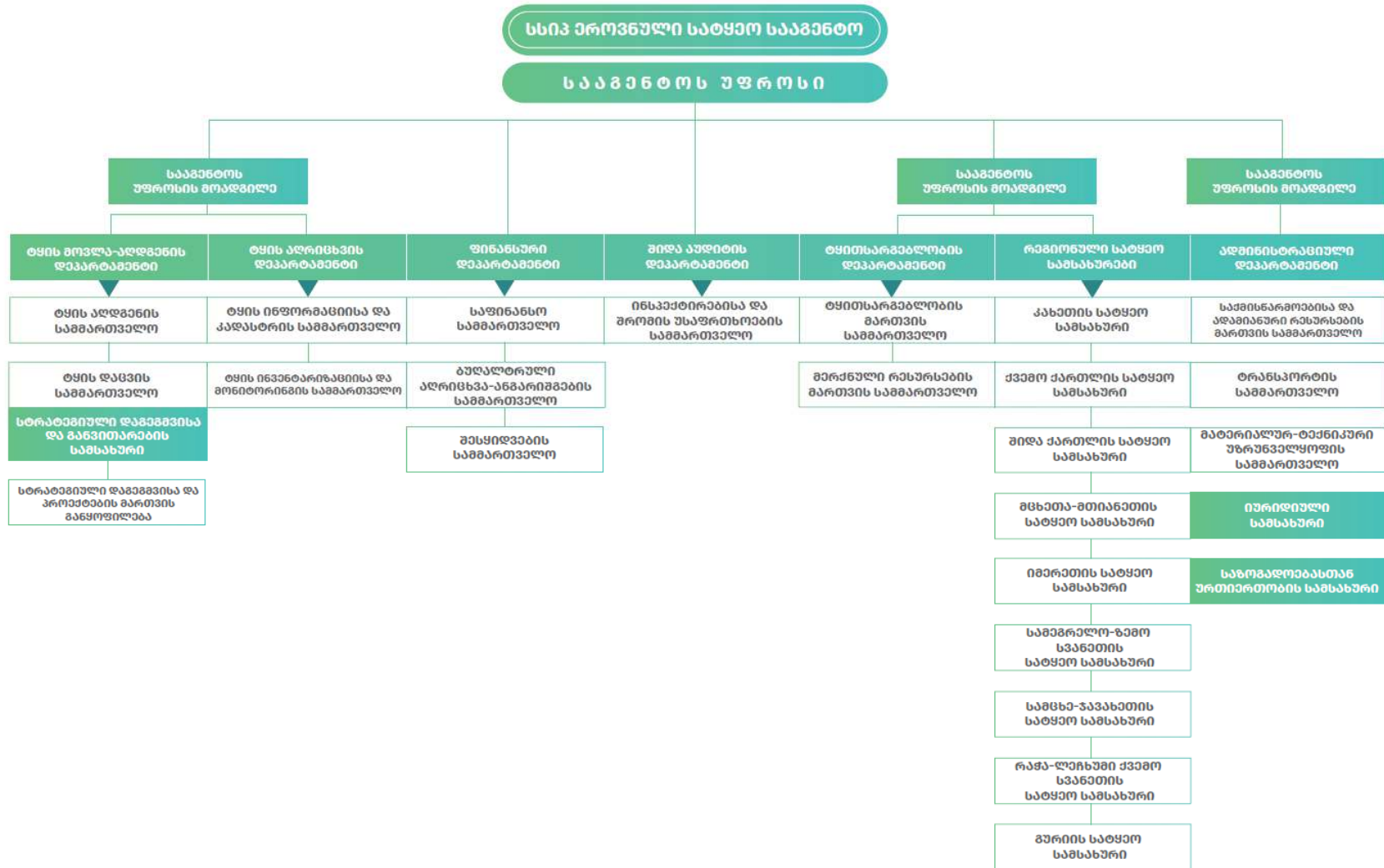
სააგენტო არ ოპერირებს დაცულ ტერიტორიებზე, აჭარის ავტონომიური რესპუბლიკის, თბილისსა და მის გარშემო არსებულ მუნიციპალური ერთეულების - სოფლებისა და ქალაქების, აგრეთვე კერძო საკუთრებაში არსებულ ტყის ფართობზე.

სააგენტოს მიზანია, ტყეების რაოდენობრივი და ხარისხობრივი მაჩვენებლების შენარჩუნება და გაუმჯობესება. მდგრადი მართვის გზით, მრავალმიზნობრივი ტყითსარგებლობის და სოფლად განვითარების ხელშეწყობა.

სააგენტოს პრიორიტეტებია:

- ტყის მოვლა-აღდგენის ღონისძიებების ხარისხობრივი და რაოდენობრივი მაჩვენებლების გაზრდა სამუშაოების დაგეგმვის, განხორციელებისა და მონიტორინგის გაუმჯობესებული მექანიზმის დანერგვის გზით;
- ტყის მართვის დაგეგმვის გაუმჯობესება;
- თანამშრომელთა შესაძლებლობების განვითარება;
- საზოგადოების ცნობიერების დონის ამაღლება და ინფორმირების ხელშეწყობა;
- მრავალმიზნობრივი ტყითსარგებლობის უზრუნველყოფა და ეკოსისტემების მომსახურების განვითარება;
- მატერიალურ-ტექნიკური შესაძლებლობების განვითარება;
- ინსტიტუციური გაძლიერება და მმართველობის გაუმჯობესება.

დიაგრამა 1: სსიპ ეროვნული სატყეო სააგენტოს სტრუქტურა



1. სამართლებრივი უზრუნველყოფა

საანგარიშო პერიოდში, მომზადდა და საქართველოს გარემოს დაცვისა და სოფლის მეურნეობის სამინისტროში წარდგენილია:

- „საქართველოს გარემოს დაცვისა და სოფლის მეურნეობის სამინისტროს საჯარო სამართლის იურიდიული პირის - ეროვნული სატყეო სააგენტოს მიერ საჯარიმო ქვიტორის – ადმინისტრაციული სამართალდარღვევის ოქმის ფორმის, მისი შევსების, ჩაბარების, წარდგენის, გამოყენებისა და აღრიცხვა-ანგარიშგების წესის დამტკიცების შესახებ“ საქართველოს გარემოს დაცვისა და სოფლის მეურნეობის მინისტრის ბრძანების პროექტი;
- „საქართველოს გარემოს დაცვისა და სოფლის მეურნეობის სამინისტროს საჯარო სამართლის იურიდიული პირის - ეროვნული სატყეო სააგენტოს დებულების დამტკიცების შესახებ“ საქართველოს გარემოს დაცვისა და სოფლის მეურნეობის მინისტრის 2021 წლის 31 მაისის №2-796 ბრძანებაში ცვლილების შეტანის თაობაზე“ საქართველოს გარემოს დაცვისა და სოფლის მეურნეობის მინისტრის ბრძანების პროექტი;
- „საქართველოს ტყის აღრიცხვის სისტემის, კატეგორიზაციისა და მონიტორინგის წესის შესახებ დებულების დამტკიცების თაობაზე“ საქართველოს მთავრობის 2021 წლის 25 აგვისტო №427 დადგენილებაში ცვლილების შეტანის თაობაზე“ საქართველოს მთავრობის დადგენილების პროექტი;
- „საქართველოს გარემოს დაცვისა და სოფლის მეურნეობის სამინისტროს საჯარო სამართლის იურიდიული პირის - ეროვნული სატყეო სააგენტოსა და „გერმანიის საერთაშორისო თანამშრომლობის საზოგადოებას“ (GIZ) შორის 2021 წლის 02 აგვისტოს გაფორმებული საგრანტო ხელშეკრულების - „ტყის მდგრადი მართვა რვა სამიზნე სატყეო უბანში“ ფარგლებში განსაზღვრული წესის შესაბამისად შესყიდვების განხორციელების შესახებ“ საქართველოს მთავრობის განკარგულების პროექტი, რაზეც 2023 წლის 03 თებერვალს გამოიცა N257 მთავრობის განკარგულება;
- „საქართველოს გარემოს დაცვისა და სოფლის მეურნეობის სამინისტროს საჯარო სამართლის იურიდიული პირის - ეროვნული სატყეო სააგენტოს სახელმწიფო მნიშვნელობის სიმბოლოს, მისი აღმართვის, გამოფენისა და გამოსახვის წესის

დამტკიცების შესახებ“ საქართველოს გარემოს დაცვისა და სოფლის მეურნეობის მინისტრის ბრძანების პროექტი (ემბლემის ცვლილება მცირე სახელმწიფო გერბით);

- „საქართველოს გარემოს დაცვისა და სოფლის მეურნეობის სამინისტროს საჯარო სამართლის იურიდიული პირის – ეროვნული სატყეო სააგენტოს მიერ სახელმწიფო შესყიდვების განსახორციელებლად წინასწარი თანხმობის გაცემის შესახებ“ მთავრობის განკარგულების პროექტი (გურიაში საქმიანი ეზოებისთვის ავეჯის შესყიდვა);
- „საქართველოს გარემოს დაცვისა და სოფლის მეურნეობის სამინისტროს საჯარო სამართლის იურიდიული პირის – ეროვნული სატყეო სააგენტოს მიერ სახელმწიფო შესყიდვების განსახორციელებლად წინასწარი თანხმობის გაცემის შესახებ“ მთავრობის განკარგულების პროექტი (ზუგდიდის საქმიანი ეზოებისთვის ავეჯის შესყიდვა).

საანგარიშო პერიოდში სამართლებრივი უზრუნველყოფის მიმართულებით მომზადდა და გამოიცა:

- „საქართველოს გარემოს დაცვისა და სოფლის მეურნეობის სამინისტროს საჯარო სამართლის იურიდიული პირის - ეროვნული სატყეო სააგენტოს მიერ ადმინისტრაციული სამართალდარღვევის საქმის წარმოებისათვის საჭირო დოკუმენტების ფორმების (საჯარიმო ქვიტორის – ადმინისტრაციული სამართალდარღვევის ოქმის ფორმის) და მათი შევსების ზოგადი წესის დამტკიცების შესახებ“ საქართველოს გარემოს დაცვისა და სოფლის მეურნეობის მინისტრის ბრძანების პროექტი;
- „საქართველოს გარემოს დაცვისა და სოფლის მეურნეობის სამინისტროს საჯარო სამართლის იურიდიული პირის – ეროვნული სატყეო სააგენტოს დებულების დამტკიცების შესახებ“ საქართველოს გარემოს დაცვისა და სოფლის მეურნეობის მინისტრის 2021 წლის 31 მაისის №2-796 ბრძანებაში ცვლილების შეტანის თაობაზე“ საქართველოს გარემოს დაცვისა და სოფლის მეურნეობის მინისტრის ბრძანების პროექტი (ადმინისტრაციული დეპარტამენტის შექმნასთან დაკავშირებით).

2. ტყის აღრიცხვა

სსიპ ეროვნული სატყეო სააგენტოს მართვას დაქვემდებარებული სახელმწიფო ტყის ფართობების აღრიცხვა სისტემატიური პროცესია, რომლის დროსაც სააგენტო მოიპოვებს ინფორმაციას ტყის რესურსების რაოდენობრივი და ხარისხობრივი მდგომარეობის შესახებ, ადგენს სატყეო უბნების საზღვრებს და შეიმუშავებს ტყის მართვის გეგმებს.

ტექნიკურ-მატერიალური ბაზისა და ადამიანური რესურსების გაძლიერება:

- საანგარიშო პერიოდში, ტყის აღრიცხვის დეპარტამენტის თანამშრომლებმა მიიღეს მონაწილეობა სსიპ გარემოსდაცვითი ინფორმაციისა და განათლების ცენტრის მიერ, დაგეგმილ პროფესიული გადამზადების პროგრამის - „ტყის ინვენტარიზაცია და ტაქსაცია“ სასწავლო პროცესში. ასევე, ტყის აღრიცხვის დეპარტამენტის თანამშრომლები გადიან გადამზადების კურსს GIS-ის პროგრამაში, მონაცემთა ბაზების წარმოებასა და გამოყენებასთან დაკავშირებით.
- სამუშაოთა დაგეგმვის, განხორციელებისა და მონიტორინგის გაუმჯობესების მიზნით, ხორციელდება ტყის აღრიცხვის მონაცემთა დამუშავების პროგრამის შექმნა და ინტეგრირება ერთიან ელექტრონულ სისტემაში. ამ ეტაპზე პროგრამა ტესტირების რეჟიმშია, მიმდინარეობს ტექნიკური პარამეტრების დაზუსტება/კორექტირება.

ტყის აღრიცხვა და მართვის გეგმის მომზადება:

- ტყის აღრიცხვის (ინვენტარიზაციის) და ტყის მართვის გეგმის შემუშავების მიზნით, გაფორმდა მომსახურების ხელშეკრულება ყვარლის სატყეო უბნისთვის 454044 ჰა ფართობზე. მიმდინარეობს პირველი ეტაპით გათვალისწინებული (სატყეო უბნის დაკვარტალება, დალიტერება, დეშიფრირება) სამუშაოები.
- ტყის აღრიცხვის (ინვენტარიზაციის) და ტყის მართვის გეგმის შემუშავების მიზნით, გაფორმდა მომსახურების ხელშეკრულება თელავის სატყეო უბნისთვის 52331 ჰა

ფართობზე. მიმდინარეობს პირველი ეტაპით გათვალისწინებული (სატყეო უბნის დაკვარტალეზა, დალიტერეზა, დეშიფრირეზა) სამუშაოები.

- თიანეთის სატყეო უბანი - მიმდინარეობს პირველი ეტაპით გათვალისწინებული (სატყეო უბნის დაკვარტალეზა, დალიტერეზა, დეშიფრირეზა) სამუშაოები.

მუდმივი წრიული სანიმუშო ფართობების აღრიცხვის (FMI) სამუშაოები:

- ლანჩხუთის, ჩოხატაურის და ოზურგეთის სატყეო უბნებისთვის შემუშავდა FMI მეთოდის ტყის აღრიცხვის საველე მეგზურები.
- თელავის და ყვარლის სატყეო უბნებისთვის შემუშავდა გეოგრაფიულ საინფორმაციო სისტემაში (GIS) 1,8 X 1,8 კმ კოორდინატთა ბადეზე, ერთიანი ბაზა და სიტუაციური გეგმები. ასევე, განხორციელდა რელიეფის ციფრულ მოდელთან და სხვა გეოგრაფიულ ობიექტებთან შედარეზა, ერთიანი Shp-ფაილის მომზადეზა და სანავიგაციო ხელსაწყო GPS-ში აღნიშნული წერტილების ჩაწერა, რათა საველე სამუშაოების დროს გაადვილდეს წერტილების მოძიეზა.

ტყის მართვის დაგეგმვის გაუმჯობესეზა:

ხორციელდეზა არსებული მართვის გეგმების ანალიზი და მეთოდური მითითებების მომზადეზა. ასევე, ბიზნეს გეგმების (ფინანსურ-ეკონომიკური გაანგარიშების) მოდელის შექმნა მართვის გეგმებში ინტეგრირების მიზნით. მიმდინარეობს ტექნიკური დავალების და ბიზნეს გეგმაში წარმოსადგენი ცვლადების დაზუსტეზა/შესწავლა.

3. ტყითსარგებლობა

ტყითსარგებლობის დეპარტამენტი პასუხისმგებელია ტყითსარგებლობის რეგულირებისა და დაგეგმვის ორგანიზებაზე, სარგებლობის უფლებით გასაცემი ობიექტების მომზადებაზე, აგრეთვე მერქნული რესურსით უზრუნველყოფის (გარდა აუქციონის წესით გაცემისა) ღონისძიებების ორგანიზებაზე და მერქნული რესურსებით სარგებლობაზე.

3.1. მერქნული რესურსით სარგებლობა

საანგარიშო პერიოდში სააგენტოს მიერ სამეურნეო და მოვლითი ჭრებით დამზადებულია 26,442.103 კმმ მერქნული რესურსი.

ცხრილი 1. სააგენტოს მიერ განხორციელებული ჭრა (2023 წლის I-II კვარტალი).

სატყეო სამსახური	სამეურნეო ჭრით დამზადებული მოცულობა (კმმ)	მოვლითი ჭრით დამზადებული მოცულობა (კმმ)	სულ (კმმ)
მცხეთა-მთიანეთი	0	0	0
სამეგრელო-ზემო სვანეთი	15,859.594	0	1,5859.594
ქვემო-ქართლი	0	0	0
გურია	0	0	0
იმერეთის სატყეო სამსახური	1,209.847	0	1,209.847
კახეთის სატყეო სამსახური	631.34	0	631.34
რაჭა-ლეჩხუმი-ქვემო სვანეთის სატყეო სამსახური	1,747.35	0	1,747.35
სამცხე-ჯავახეთის სატყეო სამსახური	1,748.389	2,522.263	4,270.652
შიდა ქართლის სატყეო სამსახური	201.057	0	201.057
სულ:	21,397.577	2,522.263	26,442.103

ეროვნული სატყეო სააგენტო მისი უფლებამოსილების ფარგლებში ახორციელებს საბიუჯეტო ორგანიზაციების სათბობი მერქნული რესურსით უზრუნველყოფას. საანგარიშო პერიოდში, საბიუჯეტო ორგანიზაციები მომარაგების მიზნით, დამზადებული და მიწოდებულია 3,836.7 კმმ მერქნული რესურსი.

ცხრილი 2. სააგენტოს მიერ საბიუჯეტო ორგანიზაციების მომარაგება (2023 წლის I-II კვარტალი).

სატყეო სამსახური	მომარაგება (კბმ)
მცხეთა-მთიანეთი	50.5
სამეგრელო-ზემო სვანეთი	236
ქვემო-ქართლი	638
გურია	560
იმერეთის სატყეო სამსახური	570.6
კახეთის სატყეო სამსახური	297
რაჭა-ლეჩხუმი-ქვემო სვანეთის სატყეო სამსახური	2
სამცხე-ჯავახეთის სატყეო სამსახური	1,207.1
შიდა ქართლის სატყეო სამსახური	275.5
სულ:	3,836.7

საანგარიშო პერიოდში სათბობი შეშით მოსახლეობის მოთხოვნილების დაკმაყოფილების მიზნით, სოციალური ჭრის ტყეკაფებიდან გაცემულია 31,767.28 კბმ მერქნული რესურსი.

ცხრილი 3. სოციალური ჭრა (2023 წლის I -II კვარტალი).

სატყეო სამსახური	ხე-ტყის ათვისებული მოცულობა (კბმ)
გურიის სატყეო სამსახური	612
იმერეთის სატყეო სამსახური	365.68
კახეთის სატყეო სამსახური	10,881.82
მცხეთა-მთიანეთის სატყეო სამსახური	5,178.68
რაჭა-ლეჩხუმი-ქვემო სვანეთის სატყეო სამსახური	468.2
სამეგრელო-ზემო სვანეთის სატყეო სამსახური	484
სამცხე-ჯავახეთის სატყეო სამსახური	3,273.45
ქვემო ქართლის სატყეო სამსახური	5,501.5
შიდა ქართლის სატყეო სამსახური	5,001.95
სულ:	31,767.28

3.2. სატყეო ინფრასტრუქტურის მოწყობა-რეაბილიტაცია

„ტყის ახალი კოდექსის“ მიღების შემდეგ, ინტენსიურად ხორციელდება სატყეო რეფორმა, რომლის ფარგლებში ე.წ. „საქმიანი ეზოები“ საქართველოს ყველა მუნიციპალიტეტში მოეწყობა. საქმიანი ეზოში სააგენტო ორგანიზებულად განახორციელებს ხე-ტყის დამზადებას, დახარისხებას, დასაწყობებასა და გაყიდვას.

დღეის მდგომარეობით მოწყობილია 38 საქმიანი ეზო (*მცხეთა-მთიანეთი*: ბულაჩაური, კანატია, თვალივი, ძეგვი, ხევსურთსოფელი, დაბა თიანეთი, ბოდორნა, ანანური, ქვემო ლისი, ციხისძირი, ჯილაურა. *სამცხე-ჯავახეთი*: ანდეზიტი, ბორჯომის პლატო, წაღვერი, ასპინძა, ჩორჩანა, სამცხე-ჯავახეთის ადმინისტრაციული შენობის მიმდებარედ. *კახეთი*: ლაგოდეხი, დედოფლისწყარო, საგარეჯო, გურჯაანი, თელავი, კოჭბაანი, ახმეტა, ხოდაშენი. *გურია*: შემოქმედი, ჩოხატაური. *შიდა-ქართლი*: ბობნევი, ზღუდერი, ახალქალაქი, შიდა-ქართლის ადმინისტრაციული შენობის მიმდებარედ. *რაჭა-ლეჩხუმი-ქვემო სვანეთი*: სადმელი, ლესემა. *იმერეთი*: მათხოჯი, ზესტაფონი. *ქვემო-ქართლი*: ამამლო, ბოლნისი. *სამეგრელო-ზემო სვანეთი*: ზუგდიდი).

საქმიანი ეზოს მოწყობისთვის გამოცხადდა 6 ტენდერი (*კახეთი*: ადმინისტრაციული შენობის მიმდებარედ. *იმერეთი*: საწირე, საჩხერე, *ქვემო-ქართლი*: ახალსოფელი, თეთრიწყარო. *სამეგრელო-ზემო სვანეთი*: სალხინო).

სსიპ ეროვნული სატყეო სააგენტოს მართვას დაქვემდებარებულ ტერიტორიებზე ტყეკაფებამდე მისასვლელი სატყეო გზების მოწყობა-რეაბილიტაციის მიზნით, დასრულებულია პროექტების შედგენა, სულ 52.408 კმ-ზე (მოწყობა 5.304 კმ. რეაბილიტაცია 47.104 კმ.). აღნიშნული პროექტების შესაბამისად, მიმდინარეობს სატყეო გზების მოწყობა-რეაბილიტაციის სამუშაოები.

4. ტყის მოვლა-აღდგენა

ტყის მოვლა-აღდგენის დეპარტამენტი უზრუნველყოფს ტყის აღდგენისა და გაშენების ღონისძიებების ორგანიზებას, ტყის სანიტარიული მდგომარეობის გაუმჯობესების, აგრეთვე მავნებელ-დაავადებათა მართვისა და ხანძარსაწინააღმდეგო ღონისძიებების ორგანიზებას.

4.1. ტყის აღდგენის ღონისძიებები

საანგარიშო პერიოდში, დაიწყო ტყის ბუნებრივი განახლების ხელშეწყობის ღონისძიებების განხორციელება 1,674.1 ჰა (2023 წელს დაპროექტებული) ფართობზე. ასევე, მიმდინარეობს გასულ წლებში აღდგენილი ფართობების მოვლის ღონისძიებები: ოზურგეთის სატყეო უბნის მთისპირის სატყეოში 5 ჰა ფართობზე - ნერგის მოვლის (გამარგვლა-გაფხვიერება); ცაგერის სატყეო უბნის ზუბის სატყეოში 7.9 ჰა ფართობზე - მოვლის სამუშაოები (ნერგების გამარგვლა-გაფხვიერება; ფართობის გაწმენდა სარეველა მცენარეებისაგან).

ცხრილი 4. ტყის ბუნებრივი განახლების ხელშეწყობის ღონისძიებები (2023 წლის I - II კვარტალი).

რეგიონი	ფართობი (ჰა)
კახეთი	258
ქვემო ქართლი	26.1
მცხეთა-მთიანეთი	43.2
შიდა ქართლი	21.7
სამცხე-ჯავახეთი	371.5
რაჭა-ლეჩხუმი ქვემო სვანეთი	140.6
მცხეთა-მთიანეთი	12.1
გურია	677
იმერეთი	136

ტყის აღდგენა-გაშენების ღონისძიებების მასშტაბების გაზრდის და სამუშაოებში საზოგადოების მაქსიმალურად ჩართვის უზრუნველსაყოფად, ეროვნულმა სატყეო სააგენტომ შექმნა პლატფორმა „ტყის მეგობარი“, რომლის ფარგლებშიც იგეგმება ფიზიკური და იურიდიული პირების ჩართულობით და მათი ფინანსური მონაწილეობით ტყის

აღდგენის ღონისძიებების განხორციელება. აგრეთვე, პლატფორმა უზრუნველყოფს მოქალაქეების და კერძო სექტორის მოხალისეობრივ ჩართულობას, საზოგადოების ცნობიერების ამაღლებას და ტყის მართვაში მათ აქტიურ მონაწილეობას. ამ ეტაპისთვის მომზადებულია და ფუნქციონირებს პლატფორმა „ტყის მეგობარი“-ის ვებგვერდი; ჩატარებულია პლატფორმის წარდგენის ღონისძიება; მიმდინარეობს ინვესტორების მოძიება.

5. კანონალსრულება და კანონმდებლობის დარღვევები

2023 წლის 1 იანვრიდან 31 ივლისის ჩათვლით, ტერიტორიული სატყეო სამსახურების თანამშრომელთა მიერ გამოვლენილი იქნა 784 სამართალდარღვევის ფაქტი, რომლებიც შემდგომი რეაგირების მიზნით, გადაიგზავნა შესაბამის უწყებებში. უკანონოდ მოპოვებული რესურსის მოცულობამ შეადგინა 2,472.6 კმმ, ჩამორთმეული რესურსის მოცულობამ: სამასალე - 876.627 კმმ, საშეშე - 275.454 კმმ, გარემოზე მიყენებულმა ზიანის ოდენობამ - 395 314.3 ლარი.

2023 წლის იანვრიდან ივნისის ჩათვლით, სააგენტოს შიდა აუდიტის დეპარტამენტის თანამშრომლებმა, შემოსული დოკუმენტაციის, დეპარტამენტის თანამშრომლების მიერ განხორციელებული სავალე და დოკუმენტური შემოწმებების საფუძველზე, მოამზადეს ჯამში 45 დასკვნა, შედეგად სააგენტოს 54 თანამშრომლის მიმართ გამოყენებული იქნა სხვადასხვა სახის დისციპლინური პასუხისმგებლობის ზომა, კერძოდ: დისციპლინური პასუხისმგებლობის ზომა „შენიშვნა“ დაეკისრა 34 თანამშრომელს, „გაფრთხილება“ 6 თანამშრომელს, „საყვედური“ 8 თანამშრომელს, ხოლო 6 თანამშრომელი „გათავისუფლდა სამსახურიდან“.

შიდა აუდიტის დეპარტამენტში შემოსული სხვადასხვა სახის გადაცდომების შესახებ (67 შემთხვევა) კორესპონდენციების შესწავლის შედეგად, მომზადდა მოხსენებითი ბარათები, შესაბამისი რეკომენდაციებით. ვინაიდან, შეინიშნებოდა მექანიკური სახის დარღვევები, არ იქნა გამოყენებული დისციპლინური პასუხისმგებლობის ზომები, ხოლო 3 შემთხვევაში შესაბამისი რეაგირებისთვის მასალები გადაიგზავნა სამართალდამცავ ორგანოებში.

სსიპ ეროვნული სატყეო სააგენტოს შიდა აუდიტის დეპარტამენტში, საკითხის შემდგომი შესწავლისა და შესაბამისი რეაგირების მიზნით, შემოვიდა სააგენტოს ტყითსარგებლობის დეპარტამენტის უფროსის მოხსენებითი ბარათები, რეგიონულ სატყეო სამსახურების ბალანსზე არსებული ქონების (მერქნული რესურსის) შერჩევითი ინვენტარიზაციის შედეგების შესახებ, რა დროსაც, რიგ შემთხვევებში გამოვლინდა სააგენტოს საქმიან ეზოებში განთავსებული საშეშე მერქნის დანაკლისი. აღნიშნული საკითხი შეისწავლა სააგენტოს შიდა აუდიტის დეპარტამენტმა და გამოვლენილ ხარვეზებზე გაიცა რეკომენდაციები, ხარვეზების გასწორების და შემდგომში გათვალისწინების მიზნით. ასევე, შესაბამისი თანამშრომლების

მიმართ განხორციელდა დისციპლინური პასუხისმგებლობის ზომების გამოყენება, ხოლო მერქნული რესურსის დანაკლისის შესახებ საქმის მასალები, შემდგომი რეაგირების მიზნით, გადაიგზავნა სამართალდამცავ ორგანოებში (4 შემთხვევა).

ასევე, 2023 წლის საანგარიშო პერიოდში სსიპ ეროვნული სატყეო სააგენტოს შიდა აუდიტის დეპარტამენტის თანამშრომლების მიერ ადგილზე შემოწმდა კახეთის, მცხეთა-მთიანეთის, სამცხე-ჯავახეთისა და შიდა ქართლის სატყეო სამსახურებში მდებარე სააგენტოს საქმიან ეზოებში არსებული მდგომარეობა და გამოვლენილ ხარვეზებზე სააგენტოს შიდა აუდიტის დეპარტამენტის მიერ გაიცა შესაბამისი რეკომენდაციები. ხოლო, შესაბამისი თანამშრომლების მიმართ, განხორციელდა დისციპლინური პასუხისმგებლობის ზომების გამოყენება, მასალები შემდგომი რეაგირების მიზნით, გადაიგზავნა საოლქო პროკურატურაში.

სსიპ ეროვნული სატყეო სააგენტოს შიდა აუდიტის დეპარტამენტის 2023 წლის სამოქმედო გეგმის შესაბამისად, მიმდინარე წლის პირველ და მეორე კვარტალში, შიდა აუდიტის დეპარტამენტის თანამშრომლებმა სააგენტოს ტერიტორიულ ორგანოებში (9 სატყეო სამსახური) განახორციელეს დოკუმენტური შემოწმება. შემოწმების შედეგად გამოვლენილ ხარვეზებზე შიდა აუდიტის დეპარტამენტის მიერ შესაბამისი თანამშრომლების მიმართ განხორციელდა დისციპლინური პასუხისმგებლობის ზომების გამოყენება, გაიცა რეკომენდაციები ხარვეზების გასწორების და შემდგომში გათვალისწინების მიზნით.

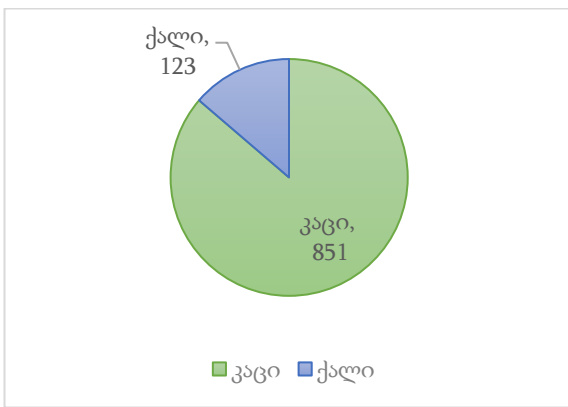
2023 წლის პირველ და მეორე კვარტალში, სსიპ ეროვნული სატყეო სააგენტოს შიდა აუდიტის დეპარტამენტის თანამშრომლების მიერ ქვემო და შიდა ქართლის სატყეო სამსახურებში, რეგიონული სატყეო სამსახურის თანამშრომლებთან ერთად, განხორციელდა სახელმწიფო ტყის ტერიტორიების შემოწმება, უკანონო ტყითსარგებლობის ფაქტების ადგილზე გამოვლენის და აღკვეთის მიზნით. აღნიშნული შემოწმების პროცესში დაფიქსირდა ხე-ტყის უკანონო ჭრისა და ტრანსპორტირების ფაქტები (ცხრა შემთხვევა), რაზედაც შედგა ადმინისტრაციული სამართალდარღვევის შესახებ ოქმები.

6. ადამიანური რესურსების მართვა და საქმისწარმოება

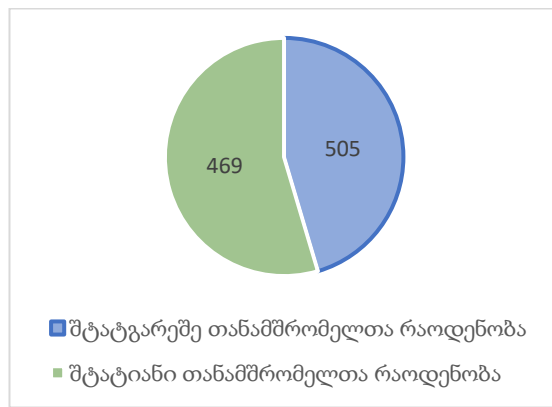
2023 წლის 30 ივნისის მდგომარეობით სააგენტოში დასაქმებულია 974 ადამიანი, მათ შორის ცენტრალურ აპარატში - 158 (მათგან შტატით განსაზღვრულ თანამდებობაზე - 94 თანამშრომელი, ხელშეკრულებით - 64 თანამშრომელი), ხოლო 816 თანამშრომელი დასაქმებულია 9 რეგიონალურ სამსახურში (მათგან შტატით განსაზღვრულ თანამდებობაზე- 375 თანამშრომელი, ხელშეკრულებით -441 თანამშრომელი).

დასაქმებულთა რაოდენობა: სულ - 974; მათგან მამრობითი - 851; მდედრობითი -123.

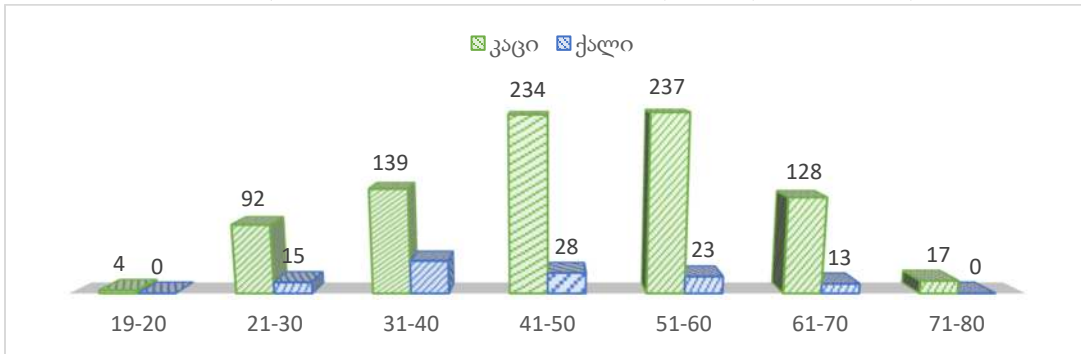
დიაგრამა 2: დასაქმებულთა რაოდენობის გენდერული განაწილება.



დიაგრამა 3: შტატის და შტატგარეშე თანამშრომელთა რაოდენობა.



დიაგრამა 4: თანამშრომელთა ასაკობრივი ჯგუფებისა და გენდერის მიხედვით განაწილება.



- პერიოდულად ხდებოდა eHRMS - ადამიანური რესურსების მართვის ელექტრონული სისტემის სრულყოფა/განახლება;

განხორციელდა დასაქმებულთა მიერ შესრულებული სამუშაოს შეფასების პირველი ეტაპი. სააგენტოს ცენტრალური აპარატის 95 თანამშრომელმა eHRMS სისტემის პირად გვერდზე, შეფასების მოდულში, განსაზღვრა მიმდინარე წლის მიზნები და კომპეტენციები. შეფასების სისტემის სრულყოფილად, ვადების დაცვით, ხარვეზების გარეშე შევსების ხელშეწყობის მიზნით, მონიტორინგი განხორციელდა შეფასების პროცესის მიმდინარეობაზე. 2023 წლის 27 ივნისიდან მიმდინარეობს დასაქმებულთა მიერ შესრულებული სამუშაოს შუალედური შეფასება.

- მიმდინარეობს „დასაქმების ხელშეწყობის 2022 წლის სახელმწიფო პროგრამის დამტკიცების შესახებ“ საქართველოს მთავრობის დადგენილების შესაბამისად, სოციალურად დაუცველი შრომისუნარიანი პირების საზოგადოებრივ სამუშაოებში ჩართვის მიზნით, დასაქმების ხელშეწყობის პროცედურები, კერძოდ, რეგიონული სატყეო სამსახურებიდან შემოსული ინფორმაციების შესაბამისად, შესაბამის პორტალზე აიტვირთა 236 ვაკანსია. 2023 წლის იანვარი-ივნისის საანგარიშო პერიოდში დასაქმდა 219 სოციალურად დაუცველი შრომისუნარიანი პირი (დამხმარე სპეციალისტი - 195, დარაჯი - 18, დამლაგებელი - 6).

7. სტრატეგიული დაგეგმვა-განვითარება და საერთაშორისო თანამშრომლობა

სექტორში არსებული გამოწვევების დაძლევის შესახებ საერთაშორისო პრაქტიკისა და მიდგომების გაზიარების მიზნით, ეროვნული სატყეო სააგენტო ინტენსიურად თანამშრომლობს ადგილობრივ თუ საერთაშორისო ორგანიზაციებთან. აღნიშნული თანამშრომლობის შედეგად, 2023 წლის საანგარიშო პერიოდის განმავლობაში განხორციელდა არაერთი მნიშვნელოვანი პროექტი, ნაწილი კი კვლავ მიმდინარეობს. ასევე, მომავალში სააგენტოს შესაძლებლობების გაძლიერებისთვის ინიცირებულია ახალი საპროექტო განაცხადები.

7.1. სტრატეგიული დაგეგმვა და განვითარება

საანგარიშო პერიოდში შემუშავდა და დამტკიცდა სსიპ ეროვნული სატყეო სააგენტოს წლის დაგეგმვის, მონიტორინგისა და შეფასების წესი, რომლის დანიშნულებაც სსიპ ეროვნული სატყეო სააგენტოში შედეგებზე ორიენტირებული დაგეგმვის, მონიტორინგისა და შეფასების დანერგვა და ამ მიმართულებებით ხარისხის უზრუნველყოფის მექანიზმების ჩამოყალიბება.

7.2. საერთაშორისო თანამშრომლობა

გერმანიის ეკონომიკური თანამშრომლობისა და განვითარების ფედერალური სამინისტროს (BMZ), კლიმატის მწვანე ფონდისა (GCF) და შვეიცარიის განვითარებისა და თანამშრომლობის სააგენტოს (SDC) მხარდაჭერა:

- ტყის სექტორის რეფორმის განხორციელების ხელშეწყობა საქართველოში ტყის დეგრადაციის შედეგად საბუნებრივი აირების გამოყოფის შემცირებისთვის (GIZ/GCF/NFA)

პროექტი მიზნად ისახავს ტყეების დეგრადაციით გამოწვეული ემისიების შემცირებას ტყეების მდგრადი მართვის გზით, აგრეთვე ენერგოეფექტური და ალტერნატიული საწვავის პოპულარიზაციას, საშუალო მერქნის მოხმარების შესამცირებლად, რაც ტყეების დეგრადაციის მთავარი გამომწვევი მიზეზია.

პროექტის ფარგლებში, დაგეგმილი ტყის მართვის გეგმების შემუშავებისთვის, სრულდება თიანეთის სატყეო უბნის აღრიცხვის სამუშაოების პირველი ფაზა; თელავისა და ყვარლის სატყეო უბნების ტყის ინვენტარიზაციის განხორციელებისთვის დაიწყო მოსამზადებელი სამუშაოები, ჩატარდა საკონსულტაციო შეხვედრა მუნიციპალიტეტებისა და

დაინტერესებული მხარეების წარმომადგენლებთან; მიმდინარეობს მუშაობა ახმეტის სატყეო უბნის ბიზნეს გეგმის შემუშავებისათვის, სააგენტოსა და დონორის მიერ ერთობლივად შესყიდულია ხე-ტყის ტრანსპორტირებისთვის საჭირო აღჭურვილობა;

პროექტის ფარგლებში, წინა წლებში სააგენტოს კონტრიბუციით აშენებულია 7 საქმიანი ეზო, ხოლო 2023 წელს დონორის კონტრიბუციით 7 საქმიანი ეზოს მშენებლობის მიზნით, მომზადებულია 7 საქმიანი ეზოს პროექტი, შერჩეულ ტერიტორიებზე მიმდინარეობს სწრაფი გარემოსდაცვითი შეფასების პროცესი.

გეროს განვითარების პროგრამისა (UNDP) და იაპონიის მთავრობის მხარდაჭერა

- საქართველოში მდგრადი და კლიმატ-გონივრული ტყის მართვის პრაქტიკის მხარდაჭერა

პროექტი მიზნად ისახავდა მცხეთის მუნიციპალიტეტის სოფელ ჯილაურაში, საქმიანი ეზოს მოწყობას, აგრეთვე არსებული საქმიანი ეზოებისთვის აღჭურვილობის შეძენას და ეროვნული სატყეო სააგენტოს თანამშრომლების შესაძლებლობების გაძლიერებას. საანგარიშო პერიოდში დასრულდა ჯილაურას საქმიანი ეზოს მშენებლობის სამუშაოები და განხორციელდა ტექნიკის შესყიდვა, პროექტი დასრულდა 2023 წლის მარტში.

ევროკომისიის მხარდაჭერა

- საქართველოს უმაღლესი განათლების სისტემაში დუალური (ორმაგი) განათლების განხორციელების შესაძლებლობების გაძლიერება

პროექტის მიზანია, უმაღლესი განათლების სისტემაში სტრატეგიული ჩარჩოს შეცვლა, დუალური განათლების დანერგვის უზრუნველსაყოფად. პროექტის ფარგლებში, ეროვნული სატყეო სააგენტო ხელს შეუწყობს თბილისის ტექნიკურ უნივერსიტეტს ორმაგი განათლების საპილოტე ღონისძიებების განხორციელებაში. პროექტის ხანგრძლივობა 4 წელია და სააგენტოსთვის გამოყოფილი ბიუჯეტი 18 511 ევროს შეადგენს. პროექტის განხორციელების მიზნით, შექმნილია კონსორციუმი და მიმდინარეობს დუალური განათლების საუკეთესო პრაქტიკის კვლევა.

8. საზოგადოებასთან ურთიერთობა

დიალოგის გაუმჯობესების გზით, საზოგადოებისთვის ტყის მდგრადი მართვის შესახებ ცნობიერების ამაღლება, აგრეთვე სატყეო სექტორის პოპულარიზაცია და მოსახლეობაში სოციალური პასუხისმგებლობის ჩამოყალიბება არის სააგენტოს მიზანი.

შესაბამისად, ეროვნული სატყეო სააგენტო ახორციელებს თანმიმდევრულ ქმედებებს. მოსახლეობის ცნობიერების ამაღლების, ასევე, ტყის და მეტყევის პროფესიის მნიშვნელობის პოპულარიზაციის მიზნით, მომზადდა ვიდეო ბლოგების „მე მეტყევე ვარ“, „დასაქმდი პროფესიით“, საინფორმაციო ხასიათის ბანერები და რუბრიკები სხვადასხვა სატელევიზიო გადაცემებში. ასევე, ზაფხულის სეზონის მოახლოებასთან დაკავშირებით, მომზადდა სოციალური ვიდეო რგოლი ცნობილი სახეების მონაწილეობით „დაიცავი ტყეში ქცევის წესები!“

სააგენტოს საქმიანობა შუქდება, როგორც სოციალური ქსელი Facebook-ით, ასევე საინფორმაციო სააგენტოებით, სატელევიზიო და რადიო არხებით, როგორცაა საზოგადოებრივი მაუწყებელი, ტელეკომპანიები იმედი, რუსთავი 2, მასტრო, პოს ტვ, პალიტრა ტვ, ფორმულა, მთავარი და ა.შ.

2023 წლის მეორე კვარტლის ბოლოს სააგენტოს სოციალური ქსელი Facebook-ის გვერდის მომხმარებელთა რაოდენობამ 13,397-ს მიაღწია.

სურათი 1: ტყის კვირეული



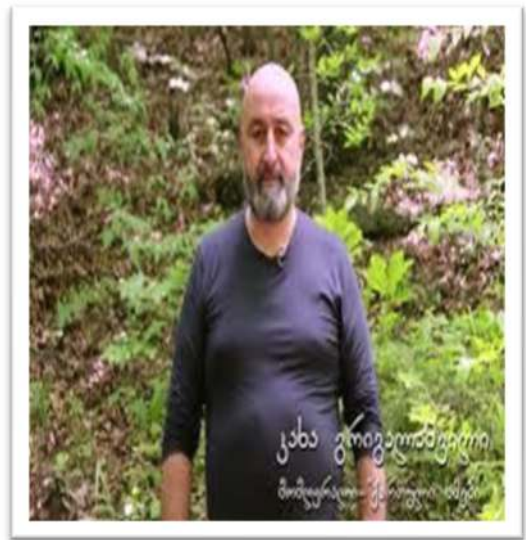
სურათი 2: ტყის კვირეული



სურათი 3: ტყის საერთაშორისო დღე



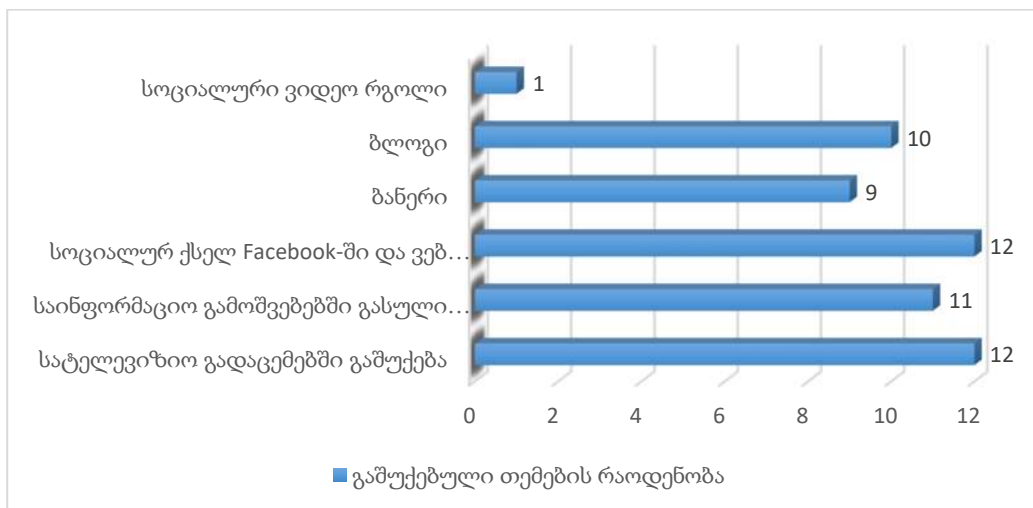
სურათი 4: დაიცავი ტყეში ქვევის წესები!



სურათი 5: #მემეტყევე ვარ#დასაქმდი პროფესიით



დიაგრამა 5: სააგენტოს საქმიანობის გაშუქება



საანგარიშო პერიოდში გაშუქებული ძირითადი თემები:

- [რეგიონული სატყეო სამსახურების ანგარიში;](#)
- [სააგენტოს უფროსი გურჯაანის „საქმიან ეზოში“;](#)
- [დაურეგისტრირებელი სახერხი საამქრო იმერეთის რეგიონში;](#)
- [ხე-ტყის უკანონოდ მოპოვებისა და ტრანსპორტირების ფაქტი;](#)
- [ყოველთვიური სამართალდარღვევათა სტატისტიკა;](#)
- სააგენტოს უფროსის მოადგილე [ნათია იორდანიშვილი „მაესტრო რეგიონებში“;](#)
- სააგენტოს უფროსის მოადგილე [დავით დამენია გადაცემაში "ახალი დღე";](#)
- სააგენტოს უფროსის მოადგილე [ნათია იორდანიშვილი გადაცემა "ბიზნეს კურიერი";](#)
- სააგენტოს უფროსის მოადგილე [დავით დამენია გადაცემაში "საქმიანი დილა";](#)
- [კასპში „საქმიანი ეზო“-ს მოწყობა;](#)
- [იაპონიის მთავრობის მხარდაჭერით, სოფელ ჯილაურაში „საქმიანი ეზო“-ს მოწყობა;](#)
- სააგენტოს უფროსის მოადგილე [დავით დამენია ბიზნესპოსტის ეთერში საქმიანი ეზოების შესახებ;](#)
- სააგენტოს უფროსის მოადგილე [დავით დამენია პალიტრა ნიუსის ეთერში საქმიანი ეზოების შესახებ;](#)
- [ტყის მოვლა-აღდგენის დეპარტამენტის უფროსი გიორგი ხაბეიშვილი ერთსულოვნების ეთერში სატყეო სექტორში დაგეგმილი ღონისძიებების შესახებ;](#)
- [ბოლნისის მუნიციპალიტეტში „საქმიანი ეზო“-ს მოწყობა;](#)
- [ეროვნული სატყეო სააგენტოს უფროსი ბორჯომის მუნიციპალიტეტში;](#)
- [„საქართველოში ტყის მდგრადი მართვა“- პროექტის შეჯამება;](#)
- [ხე-ტყის უკანონოდ მოპოვება-ტრანსპორტირება სოფელ საკირეში;](#)
- [ტყის საერთაშორისო დღე;](#)
- [დაურეგისტრირებელი სახერხი საამქრო ხარაგაულის მუნიციპალიტეტში;](#)
- [„საქმიანი ეზოს“ მოწყობის სამუშაოები ოზურგეთის მუნიციპალიტეტში;](#)
- [ნუ მოჭრი ბზას!](#)
- [სატყეო სამსახურის ახალი ოფისი ზუგდიდის მუნიციპალიტეტში;](#)
- სააგენტოს უფროსის მოადგილე [ნათია იორდანიშვილი ბზის მოპოვების შესახებ გადაცემაში „შუადღე“;](#)
- სააგენტოს უფროსის მოადგილე [ნათია იორდანიშვილი გადაცემაში „იმედის დილა“;](#)
- [სააგენტოს უფროსის მოადგილე ნათია იორდანიშვილი გადაცემაში „ახალი დღე“, კამპანია "ნუ მოჭრი ბზას!";](#)
- სააგენტოს უფროსის მოადგილე [ნათია იორდანიშვილი გადაცემაში "მაესტრო რეგიონები";](#)
- [ტყის მოვლა-აღდგენის დეპარტამენტის უფროსი გიორგი ხაბეიშვილი ბზის შესახებ, გადაცემაში "დილის პალიტრა";](#)
- სააგენტოს უფროსის მოადგილე [ნათია იორდანიშვილი გადაცემაში „საქმიანი დილა“;](#)
- [ტყის მოვლა-აღდგენის დეპარტამენტის უფროსი გიორგი ხაბეიშვილი გადაცემაში “ბიზნესპოსტი“;](#)
- [ბზის მოჭრაზე კონტროლი მკაცრდება;](#)
- [ბზობის დღესასწაული;](#)

- [აღდგომის დღესასწაული;](#)
- [2023 წლის მდგომარეობით მოწყობილია 40-მდე საქმიანი ეზო;](#)
- [2022 წელს, ქვეყნის მასშტაბით, ტყის აღდგენა-გაშენების სამუშაოები 1000 ჰა-ზე მეტ ფართობზე განხორციელდა;](#)
- [#მემეტყვევარ „დასაქმდი პროფესიით“ - მეტყვევ ოთარ ბარბაქაძე;](#)
- [ბზის აღურას მონიტორინგი ნაქერალას უღელტეხილზე;](#)
- [#მემეტყვევარ - მეტყვევ ბექა ბაკურაძე;](#)
- [ტყის აღდგენის ღონისძიებები მუხნარის ტყეში;](#)
- [#მემეტყვევარ - მეტყვევ გაიოზ ნოზაძე;](#)
- [#მემეტყვევარ - მეტყვევ ცოტნე იორდანიშვილი,;](#)
- [22 მაისი ბიომრავალფეროვნების საერთაშორისო დღეა;](#)
- [#მემეტყვევარ - გიორგი ბენდელიანი, მეტყვევ რაჭა-ლეჩხუმი ქვემო სვანეთიდან;](#)
- [მოხალისეობრივი პლატფორმა „ტყის მეგობარი“- ბიზნესი რუსთავი 2-ზე;](#)
- [„ტყის მეგობარი“ - ტყეზე ზრუნვის პლატფორმა გადაცემაში „ბიზნეს პარტნიორი“;](#)
- [გარემოს დაცვისა და სოფლის მეურნეობის სამინისტროს ინიციატივით, ახალი პლატფორმა „ტყის მეგობარი“ შეიქმნა;](#)
- [#მემეტყვევარ - მეტყვევ ლევან ლაშხია,](#)
- [სააგენტოს უფროსის მოადგილე ნათია იორდანიშვილი “იმედის დილაში”;](#)
- [5 ივნისი - გარემოს დაცვის მსოფლიო დღეა;](#)
- [სააგენტოს უფროსის მოადგილე ნათია იორდანიშვილი “მაესტრო რეგიონებში” პლატფორმა "ტყის მეგობარის" შესახებ;](#)
- [გახდი ტყის მეგობარი, ეწვიე ახალ ონლაინ პლატფორმას - სააგენტოს უფროსის მოადგილე ნათია იორდანიშვილი გადაცემა "ბიზნეს პოსტში";](#)
- [#მემეტყვევარ - მეტყვევ სოსო ჭილაძე;](#)
- [ტყის ინვენტარიზაციის სამუშაოები GCF პროექტის ფარგლებში;](#)
- [დაიცავი ტყეში ქცევის წესები!!](#)
- [#მემეტყვევარ - მეტყვევ ზურაბ ჯაჭვაძე;](#)
- [დედოფლისწყაროში ტყის ბუნებრივი აღდგენის ხელშეწყობის პროექტი განხორციელდება;](#)
- [#მემეტყვევარ - მეტყვევ ლაშა ბერიძე;](#)
- [მავნებელ მწერთან ბრძოლის ღონისძიებები სოფელ ავლევიში.](#)

9. ბიუჯეტის შესრულება

9.1. ინფორმაცია სსიპ ეროვნული სატყეო სააგენტოს 2023 წლის ბიუჯეტის შესრულების შესახებ

სსიპ ეროვნული სატყეო სააგენტოს 2023 წლისათვის, „საქართველოს 2023 წლის სახელმწიფო ბიუჯეტის შესახებ“ საქართველოს კანონის შესაბამისად, სააგენტოს შემოსულობები განესაზღვრა 53,840.00 ათ. ლარის ოდენობით. აქედან შემოსავლები - დაფინანსება საბიუჯეტო სახსრების სახით - 20,950.00 ათ. ლარი, საკუთარი შემოსავლებიდან - 32,890.00 ათ. ლარის ოდენობით.

გადასახდელები დამტკიცებული იქნა 55,011.00 ათ. ლარის ოდენობით, აქედან, საბიუჯეტო სახსრების ნაწილში - 20,950.00 ათ. ლარის ოდენობით, ხოლო კანონმდებლობით ნებადართული სხვა (საკუთარი) შემოსავლებიდან - 34,061.00 ათ. ლარის ოდენობით.

საქართველოს მთავრობის 2023 წლის 21 თებერვლის N375 განკარგულებით დაზუსტდა აღნიშნული მაჩვენებლები და სააგენტოს გადასახდელების დაზუსტებულმა ოდენობამ შეადგინა ხარჯვით ნაწილში - 62,032.00 ათ. ლარი, აქედან, საბიუჯეტო სახსრების ნაწილში - 20,950.00 ათ. ლარი, ხოლო კანონმდებლობით ნებადართული სხვა (საკუთარი) შემოსავლებიდან - 41,082.00 ათ. ლარი.

გარდა აღნიშნულისა, სააგენტო წლის განმავლობაში, მიზნობრივი გრანტების დაფინანსებით გეგმავს 10,186.09 ათ. ლარის გახარჯვას.

ცხრილი 1.

2023 წლის 6 თვის გეგმა/ფაქტი და შესრულების პროცენტული მაჩვენებელი

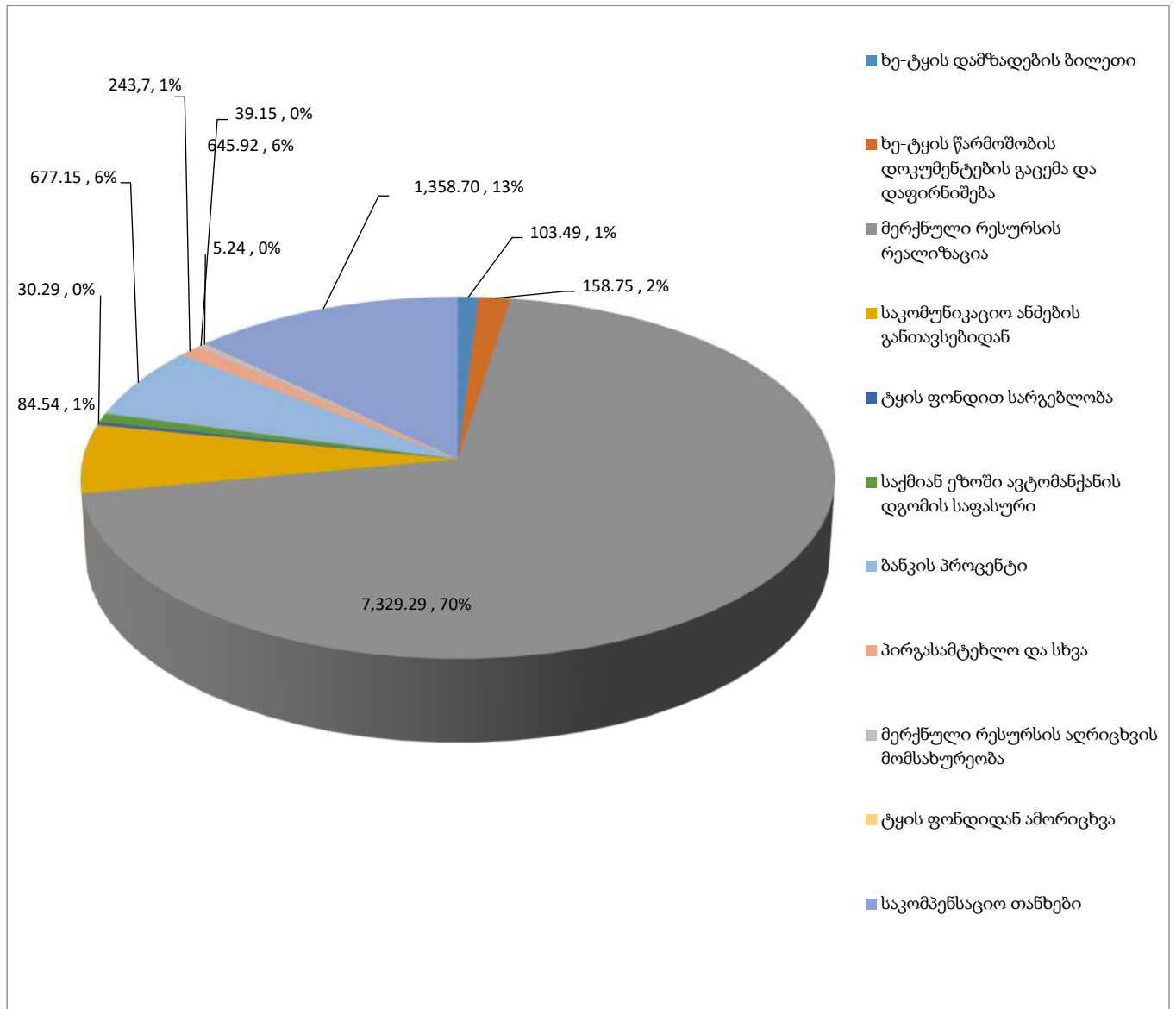
ათ. ლარი

დასახელება	2023 წლის 6 თვის დაზუსტებული გეგმა				2023 წლის 6 თვის ფაქტი				2023 წლის 6 თვის შესრულება			
	მოლიანი ბიუჯეტი	მათ შორის			მოლიანი ბიუჯეტი	მათ შორის			მოლიანი ბიუჯეტი	მათ შორის		
		სახელმწიფო ბიუჯეტი	მიზნობრივი გრანტი	საკუთარი შემოსავლები		სახელმწიფო ბიუჯეტი	მიზნობრივი გრანტი	საკუთარი შემოსავლები		სახელმწიფო ბიუჯეტი	მიზნობრივი გრანტი	საკუთარი შემოსავლები
ნაშთი პერიოდის დასაწყისისათვის	9,088.8			9,088.8	9,088.8			9,088.8				
შემოსულობები	22,607.39	8,468.30	3,139.09	11,000.00	19,814.06	8,394.98	873.81	10,545.27	88%	99%	28%	96%
შემოსავლები	22,607.39	8,468.30	3,139.09	11,000.00	19,814.06	8,394.98	873.81	10,545.27	88%	99%	28%	96%
მ.შ. საბიუჯეტო სახსრები	8,468.30	8,468.30			8,394.98	8,394.98			99%	99%		
მ.შ. საკუთარი შემოსავლები	11,000.00			11,000.00	10,545.27			10,545.27	96%			96%
გრანტები	3,139.09		3,139.09		873.81		873.81		28%		28%	
სატყეო სისტემის ჩამოყალიბება და მართვა 31 09	18,534.07	8,468.30	3,139.09	6,926.68	16,025.07	8,394.98	873.81	6,756.28	86%	99%	28%	98%
ეროვნული სატყეო სააგენტოს რეგულირება და მართვა 31 09 01	9,773.48	6,167.00	-	3,606.48	9,650.92	6,121.36	-	3,529.56	99%	99%		98%
ტყის მოვლა-ადდგენის ღონისძიებები 31 09 02	444.80	97.00	140.60	207.20	302.30	92.58	19.55	190.17	68%	95%	14%	92%
ტყითსარგებლობის ღონისძიებები 31 09 03	8,283.79	2,204.30	2,998.49	3,081.00	6,040.47	2,181.05	854.26	3,005.16	73%	99%		98%
ტყის აღრიცხვა-ინვენტარიზაციის ღონისძიებები 31 09 04	32.00	-	-	32.00	31.39	-	-	31.39	98%			98%
ნაშთი პერიოდის ბოლოს	13,162.12			13,162.12	12,877.80			12,877.80				

9.2. კანონმდებლობით ნებადართული სხვა (საკუთარი) შემოსავლები და გადასახდელები

ფაქტობრივად, ეროვნული სატყეო სააგენტოს მიერ მიღებულმა შემოსავლებმა 2023 წლის 6 თვეში შეადგინა **10,545.27 ათ. ლარი**.

დიაგრამა 6: 2023 წლის 6 თვეში საკუთარი შემოსულობების რიცხოვრივი და პროცენტული მაჩვენებლები სახეების მიხედვით.



წყარო: სახელმწიფო ხაზინა

9.3. დაფინანსება სხვა წყაროებიდან:

საანგარიშო პერიოდში, მიზნობრივი გრანტების ფარგლებში განხორციელდა კანონით დადგენილი პროცედურები და დამტკიცდა მიზნობრივი გრანტების ხარჯთაღრიცხვები:

- „იმერეთის რეგიონში დაავადებული წაბლნარი ტყეების აღდგენის და განახლების პროგრამის და ეკო-პრემიების პროგრამის" ხელშეკრულების ფარგლებში - 325,6 ათ. ლარზე; (ხელშეკრულება საქართველოს მთავრობასა და ბაქო-თბილისი-ჯეიჰანის მილსადენის კომპანიას (BTC Co) და სამხრეთ კავკასიის მილსადენის კომპანიას (SCP Co) შორის);
- დამტკიცდა 2023 წლის ხარჯთაღრიცხვა **სსიპ ეროვნულ სატყეო სააგენტოსა** და გერმანიის საერთაშორისო თანამშრომლობის საზოგადოებას (GCF/GIZ) - შორის გაფორმებული საგრანტო ხელშეკრულება „ტყის მდგრადი მართვა ეროვნული სატყეო სააგენტოს მართვის დაქვემდებარებულ ტერიტორიებზე - 9 860.0 ათ. ლარზე, (8 სამიზნე სატყეო უბანი)“ **მიზნობრივი გრანტი N2471, 10.03.2022**, (ფულადი გრანტის მთლიანი მოცულობა-14,873,206.00 ევრო).

სულ ჯამში მიზნობრივი გრანტის ფარგლებში 2023 წლის 6 თვეში გასაწევმა ხარჯების გეგმამ შეადგინა 3'139.09 ათ. ლარი, ხოლო საკასო შესრულებამ შეადგინა 873.81 ათ. ლარი.

9.4. ძირითად საქმიანობასთან დაკავშირებული სხვა ინფორმაცია:

- მომზადდა და მიღებულია საქართველოს მთავრობის განკარგულება (N375 21.02.23) საქართველოს გარემოს დაცვისა და სოფლის მეურნეობის სამინისტროს სსიპ ეროვნული სატყეო სააგენტოს 2023 წლის ბიუჯეტის, საშტატო ნუსხისა და სახელფასო ფონდის შეთანხმების თაობაზე;
- მიღებულია საქართველოს მთავრობის განკარგულება (N390 27.02.23) „საქართველოს გარემოს დაცვისა და სოფლის მეურნეობის სამინისტროს საჯარო სამართლის იურიდიული პირისთვის – ეროვნული სატყეო სააგენტოსთვის „საქართველოს 2023 წლის სახელმწიფო ბიუჯეტის შესახებ“ საქართველოს კანონის 25-ე მუხლით გათვალისწინებულ შეზღუდვაზე გამონაკლისის დაშვების თაობაზე“;
- მომზადდა „სსიპ ეროვნული სატყეო სააგენტოს უფროსის „საჯარო სამართლის იურიდიული პირის ეროვნული სატყეო სააგენტოს 2023 წლის საკუთარი შემოსულობების,

გადასახდელებისა და ნაშთის ცვლილების მაჩვენებლების განსაზღვრის შესახებ“ 2023 წლის 27 თებერვლის N376/ს ბრძანება;

- „საქართველოს გარემოს დაცვისა და სოფლის მეურნეობის სამინისტროს სისტემაში ფინანსური მართვისა და კონტროლის სისტემის ჩამოყალიბების მიზნებისათვის უფლებამოსილებებისა და პასუხისმგებლობის განაწილების წესის დამტკიცების შესახებ“ 2022 წლის 25 მარტის N2-240 ბრძანების საფუძველზე მომზადდა პერიოდული ანგარიშები: სააგენტოს 2022 წლის ანგარიში და სააგენტოს 2023 წლის პირველი კვარტლის ანგარიში.
- მომზადდა ფინანსური დეპარტამენტის 2022 წლის ანგარიში და 2023 წლის პირველი კვარტლის ანგარიში.
- „საჯარო ინფორმაციის ელექტრონული ფორმით მოთხოვნისა და პროაქტიულად გამოქვეყნების შესახებ“ საქართველოს მთავრობის 2013 წლის 26 აგვისტოს N219 დადგენილების თანახმად, მომზადდა 2022 წლის და 2023 წლის პირველი კვარტლის ანგარიშები.
- მომზადდა ცვლილებები სააგენტოს 2023 წლის ბიუჯეტის ხარჯების კვარტალურ განწერაში (კვარტლებსა და კლასიფიკაციის მუხლებს შორის დაზუსტების მიზნით);

9.5. ელექტრონული აუქციონის წესით მერქნული რესურსის რეალიზაცია.

2023 წლის 6 თვეში გამოცხადდა 388 ელექტრონული აუქციონი. გაყიდული მერქნული რესურსის მოცულობამ შეადგინა 25,842 კუბური მეტრი. აუქციონის საბოლოო გასაყიდმა თანხამ შეადგინა 6,133,298 ლარი. გამოცხადდა სახელმწიფო ტყის მიწის ნაკვეთზე საკომუნიკაციო ქსელების სახაზო ნაგებობის განთავსების მიზნით 2 ელექტრონული აუქციონი. აქედან შედგა 1 ელექტრონული აუქციონი 300 კვმ-ზე, რომლის გასაყიდმა ფასმა შეადგინა 8 400 ლარი.

9.6. საქმიანი ეზოების მოწყობა და ინფრასტრუქტურული პროექტები

2023 წელს მიმდინარეობს **3 (სამი)** ადმინისტრაციული შენობის და საქმიანი ეზოს (**ახალციხე; ზუგდიდი; ყვარელი**) სამშენებლო-სარემონტო სამუშაოები, საიდანაც დასრულდა 2 (ორი) ადმინისტრაციული შენობის და საქმიანი ეზოს (**ახალციხე; ზუგდიდი**) მშენებლობა;

გამოცხადდა 2 (ორი) ტენდერი ადმინისტრაციული შენობის სარემონტო-სარეაბილიტაციო სამუშაოების და საქმიანი ეზოს მოწყობის სამუშაოების შესყიდვაზე (ქვემო ქართლი- ბოლნისი; რაჭა-ცაგერი).

ასევე გამოცხადდა 15 ტენდერი (იმერეთში: ტყიბულის, საჩხერის, ჭიათურის, ნერგეთის; ქვემო ქართლში: ახალსოფლის, თეთრიწყაროს; სამეგრელოში - მარტვილის, წალენჯიხის; რაჭაში-ცაგერის, გურიაში: ლანჩხუთის, ჩოხატაურის; კახეთში - ფშაველის, ენისელის, ჭიკაძის; მცხეთაში; მყუდროს) საქმიანი ეზოების სამშენებლო სამუშაოების შესყიდვაზე.

2023 წლის I კვარტალში დასრულდა 4 (ჯიღაურას, ძეგვის, ბობნევის, კასპის) საქმიანი ეზოს სამშენებლო სამუშაოები. მე-2 კვარტალში საქმიანი ეზოს მშენებლობა არცერთი არ დასრულებულა.

სულ სააგენტოში, დღეის მდგომარეობით მოწყობილია 38 საქმიანი ეზო (ზესტაფონი, მათხოჯი, დაბა თიანეთი, ხევსურთსოფელი, თვალივი, ბულაჩაური, კანატია, ლისი, ბოდორნა, ციხისძირი, ანანური, ლაგოდეხი, თელავი-კისისხევი, საგარეჯო, დედოფლისწყარო, გურჯაანი, ახმეტა, კოჭბაანი, ანდეზიტი, წალვერი, ასპინძა, ჩორჩანი, ზღუდერი, ლესემა, სადმელი, ბორჯომის პლატო, ხაშური, ამამლო, ხოდაშენი, ბოლნისი, ჩოხატაური, შემოქმედი, ჯიღაურა, ძეგვი, გორი ბობნევი, კასპი, ახალციხე, ზუგდიდი).

9.7. სახელმწიფო შესყიდვები

სააგენტოს ადმინისტრაციული და სხვა საქმიანობის უზრუნველყოფის მიზნით, 2023 წელს გაფორმდა სახელმწიფო შესყიდვების შესახებ ხელშეკრულებები სახელმწიფო ბიუჯეტის სახსრებით - 10,348,763.15 ლარზე, საკუთარი სახსრებით - 4,888,678.60 ლარზე, მიზნობრივი გრანტის ფარგლებში - 3,064,477.82 ლარზე;

9.8. სატრანსპორტო საშუალებები

სააგენტოს საკუთარი სახსრების ფარგლებში შეძენილია შემდეგი სატრანსპორტო საშუალებები:

- 9 ერთეული დასტერი;

სააგენტოს საბიუჯეტო სახსრების ფარგლებში შექმნილია შემდეგი სატრანსპორტო საშუალებები (მოწოდების ვადა: მე-3 კვარტალი):

- 12 ერთეული პიკაპი;
- 1 ერთეული ექსკავატორი;
- 4 ერთეული თვითმცლელი სატვირთო;
- 2 ერთეული ბულდოზერი;
- 7 (შვიდი) ერთეული მაღალი გამავლობის 6x6 თვლების სისტემის სატვირთო ავტომანქანა ჯალამბართ და ჰიდრომანიპულატორით (მ.შ 4 ერთეული სსიპ - ეროვნულ სატყეო სააგენტოსა და „გერმანიის საერთაშორისო თანამშრომლობის საზოგადოებას (GIZ)“ შორის 2021 წლის 22 დეკემბერს გაფორმებული საგრანტო ხელშეკრულების შესაბამისი დაფინანსებით);
- 6 ერთეული ექსკავატორ-დამტვირთველი (თვლიანი ტრაქტორი);
- 2 ერთეული ავტოთვითმცლელი (6x6) ჯალამბრით.